

**Rasspecifik avelsstrategi**

# **RAS**

**Flatcoated retriever**

**REVISION 1**



Flatcoated retrieverklubben 2012-04-18

## Inledning

*På Svenska Kennelklubbens Kennelfullmäktige 2001 fattades beslut om att det för varje hundras ska finnas en s.k. rasspecifik avelsstrategi (RAS). Uppdraget att utforma dessa lades på specialklubbarna som i sin tur i huvudsak delegera ut arbetet på rasklubbarna, även om samordningsansvaret kvarstår hos specialklubben.*

FRK:s första utgåva fastställdes 2007. RAS skall revideras vart femte år. Detta dokument utgör den första revisionen av RAS.

Det yttersta ansvaret för rasens framtid ligger givetvis alltid hos den enskilda uppfödaren och ägaren till avelshunden. Faktorer som spelar in är rasstandarden, både den exteriöra och jaktliga personliga avelsmål samt hälsa och genetisk hållbar avel.

För att underlätta detta arbete så har vi i detta dokument gjort en kartläggning av nuläget samt redogjort för de olika avelsmål och avelsstrategier som är aktuella.

För att ytterligare öka förståelsen så finns en beskrivning av flatcoated retrieverns historik samt hur rasklubbens arbete med RAS fortskridit.

Den ursprungliga versionen av RAS presenterades vid klubbmötet 18 mars 2007 och även på klubbens hemsida. Under hösten 2007 skickades den sedan in till SSRK för granskning och därefter till SKK för fastställande.

Revision 1 av RAS har tagits fram av avelsrådet under 2010 och 2011. Den har i flera delar presenterats på medlemskonferensen i november 2011. Dokumentet har skickats till samtliga sektioner för granskning samt publicerats på klubbens hemsida under feb/mars 2012. Vidare presenterades revisionen på klubbens fullmäktigemöte den 25 mars 2012. Efter små justeringar skickas den till SSRK för granskning och sedan för fastställande hos SKK.

RAS-dokumentet skall vara "levande" och ses som ett stöd vid framtida avel och avelsplanering.

# Innehållsförteckning

Inledning .....	2
Bakgrund.....	4
Så här gick det till att revidera RAS .....	4
Rashistorik .....	5
Historisk bakgrund .....	5
Rasens intåg i Sverige .....	6
Tidig svensk historia .....	6
Flatcoated Retrieverklubben bildas - historik .....	7
Klubben bildas.....	7
Nulägesbeskrivning .....	8
Hälsa .....	8
Mentalitet .....	10
Jakt .....	11
Mål- och avelsstrategier .....	14
Avelsstruktur .....	14
Hälsa.....	15
Mentalitet .....	16
Jakt .....	16
Exteriör.....	18
Uppföljning och utvärdering.....	18
Utvärdering av målen i RAS 2005.....	19
Bilagor.....	21

## Bakgrund

### Så här gick det till att revidera RAS

Under 2010 fick avelsrådet i uppdrag av HS att påbörja revisionen av RAS dokumentet. Detta arbete inleddes under senare delen av 2010 och fortsatte fram till fullmäktigemötet 25 mars 2012.

Till en början gick avelsrådet bestående av Gunilla Lefwerth, Marita Stigelius, Agneta Cronsell och Katarina Morsk igenom dokumentet. Alla delar har genomgått en revidering och dessa har diskuterats först inom avelsrådet, sedan inom HS. Lena Hägglund från SSRKs avelskommitté har varit delaktig i arbetet.

Den 12-13 november 2011 hade FRK en medlemskonferens där den del av revisionen som var genomgången presenterades.

Därefter skickades revisionen ut till alla sektioner för granskning. Fem av tio sektioner svarade och en av dessa inkom med synpunkter.

Under februari 2012 lades revisionen ut på FRKs hemsida så att alla medlemmar skulle ha möjlighet att läsa och tycka till om dokumentet i god tid innan Fullmäktigemötet. Sju medlemmar tog chansen att bidra med bra synpunkter.

Vid Fullmäktigemötet lades ett komplett reviderat förslag fram. Detta dokument skickades därefter till SSRK för granskning.

SKK fastställer sedan dokumentet efter SSRK:s granskning.

# Rashistorik

*Ingemar Borelius*

## Historisk bakgrund

Ända sedan hunden togs i bruk av människan för tusentals år sedan har den använts som hjälpreda i samband med jakt.

I takt med att jaktformerna förändrats har människan genom medveten avel förändrat hundarna och anpassat dem till nya arbetsuppgifter.

Under 1800-talets andra hälft blev klappjakt på fasan högsta mode vid de engelska godsens. Det skapade behov av en specialiserad apportör (eng. retriever), vars enda uppgift var att så snabbt som möjligt samla in det skjutna viltet.

För den här typen av jakt ställdes en hel rad krav på hunden. Den skulle vara:

- Stabil för att uthärda stressen under intensiv skottlossning.
- Lugn och tyst för att inte varna viltet eller störa skyttarnas koncentration.
- Snabb nog för att hinna ifatt en skadeskjuten springande fasantupp.
- Uthållig för att behålla sökintresset under en hel dags jakt.
- Lättlärd för att kunna arbeta i nära samarbete med föraren.
- Mjuk i munnen, dvs bära viltet utan att skada det.

Dessutom skulle den ha måttlig jaktlust för kunna koncentrera sitt intresse till det skjutna viltet vid arbete i viltrik terräng.

Dessa egenskaper fanns sannolikt inte samlade hos någon befintlig hundras.

Man sökte därför avla fram lämpliga egenskaper med hjälp av de olika hundar som fanns vid godsens. Stående fågelhundar, spaniels, terriers, fårhundar och kanske även blodhundar, kom till användning. Säkert producerade dessa korsningar ibland användbara apportörer.

De flesta källor hävdar emellertid att retrieverns dominerande anfader var den kanadensiska S:t Johnshunden. Den kallades också Labradorhund eller Liten Newfoundlandshund, beroende på vilket område den kom från. Det var en hund som i typen påminde mycket om den moderna flatcoaten. Den var sannolikt besläktad med vattenspaniels som följt med europeiska invandrare och användes som arbetshund av de kanadensiska fiskarna.

Förmodligen hade S:t Johnshunden i stor utsträckning de önskvärda egenskaperna. Men, även om en del tidiga labradoruppfödare hävdade att just labradoren var en ren S:t Johnshund, så finns det klara belegg för att retrieverraserna utvecklades ur en gemensam bakgrund genom korsningar mellan flera olika raser. Med S:t Johnshunden, och även olika engelska vattenspaniels som stomme, utvecklades den moderna retrievern. Pointer och setter användes för att förbättra fart, stil och sökmönster. Fårhundar för att förbättra dresserbarheten. Ytterligare andra raser har använts av för oss okända anledningar.

Ur en heterogen grupp av hundar, som gick under beteckningen retrievers, utvecklade uppfödare olika typer efter sina ideal. På utställningar klassificerades hundarna efter färg och hårlag, vilket ibland ledde till att en hund kunde hamna i gruppen "wavycoated retriever", medan ett kullsyskon tävlade som "smoothcoated" eller "labrador retriever".

Curlycoated retrievern anses ha varit den ras som först nådde sin moderna form. Den som först uppnådde en stor popularitet var dock wavycoated retrievern, den ras som senare till följd av pälsmodets förändringar kom att kallas flatcoated retriever.

# Rasens intåg i Sverige

## Tidig svensk historia

Det var inte förvånande att även svenska godsägare lockades att importera retrievers. Redan på den första svenska hundutställningen i Stockholm 1886 deltog den svarta retrievern Bess i gruppen för långhåriga hönshundar (fågelhundar). Hon var uppfödd av the Duke of Argyle i Skottland och ägdes av godsägare F W Stoddard på Bryngelsnäs nära Alingsås. Bess ställdes ut även på den första kennel klubbs-utställningen 1891 i Stockholm. Tyvärr finns inga uppgifter om Bess bakgrund eller några bilder. På de följande utställningar som arrangerades kring sekelskiftet deltog ett tiotal retrievers.

Vad vet vi då om dessa hundar? Ytterst lite information finns bevarad. I katalogerna från de första utställningarna finns ett antal retrievers angivna. Dessutom finns information i Svenska Kennelklubbens stamböcker om de hundar som registrerats efter att ha erhållit tillräckligt goda priser på utställningar. En av hundarna fanns beskriven som släthårig (flatcoated), en som krullhårig (curlycoated) och de övriga som ospecificerade svarta utan uppgift om hårlag eller härstamning. Några av dem var importerade från England och några kom från kullar födda i Sverige.

Det mesta tyder dock på att de var flatcoated eller curlycoated retrievers. Katalogen för Göteborgsutställningen 1901 hade nämligen följande ingress under rubriken Retriever: Denna hund är en jämförelsevis ny produkt skapad för ändamålet att apportera på klappjakterna. Retrievern skiljer sig åt i två fullständigt olika typer. En släthårig med långt glänsande hår "the Wavycoated retriever" och en krullhårig "the Curlycoated retriever". Den förra skall vara en korsningsprodukt mellan newfoundlandshunden och irländsk vattenspaniel. Färgen hos bägge är svart eller mörkbrun, utan tecken.

Bilden förstärks ytterligare i en artikel i svenska Kennelklubbens tidskrift 1906 där signaturen A. W skriver: "Af retrievern finnas tvenne särskilda raser, den släthåriga och den krullhåriga. Af de två raserna är otvivelaktigt den släthåriga mest anslående och kanske också den bästa. Ännu äger retrievern för oss nordbor mindre intresse. Men den stora betydelse hunden förvärvat sig i samband med klappjakt på småvilt gör honom utan tvivel förtjänt av närmare bekantskap. Ty tiderna förändras och vi med dem och den dag torde kanske inte vara långt avlägsen då retrievern blir använd även i vårt land. Då vid klappjakt på hare och fasan. Att hos oss undantränga settern och pointern kommer han likvisst aldrig." Labrador retrievern erkändes i England som en separat ras först år 1903 och golden retrievern 1911.

Dessa första svenska retrievers ägdes i flertalet fall av västsvenska godsägare med engelsk klingande namn, många medlemmar av eller släktingar till familjen Dickson. Den berömda industrimannen, jägaren m.m. Oscar Dickson kan ha varit den drivande kraften bakom dessa importörer. Han hade ett brett intresse för jakt, djur och hundar. Han var uppfödare av olika jakthundsraser och var domare bl.a. på prov för stående fågelhundar.

Hans farfar hade invandrat från England och Oscar Dickson hade själv intima kontakter med dennes gamla hemland. I en kort notis i Svenska Jägarförbundets nya tidskrift 1887 berättar han hur han deltagit som inbjuden gäst på klappjakt hos sin gode vän Prinsen av Wales (Englands kronprins) på Sandringham. Prinsen hade själv retrievers. Kanske kom några av dessa svenska retrievers från prinsens egen kennel eller från någon av hans jaktkamrater.

Oscar Dickson var medlem av Svenska Kennelklubbens styrelse. Kanske kom han i denna funktion i kontakt med mr. Shirley, den man som skapade den engelska kennelklubben och som skapade flatcoaten. Kanske köpte Dickson retrievers från hans stora kennel. Vi kan bara gissa.

*Ingemar Borelius fortsatta berättelse om rasens intåg i Sverige samt även intressant historik om den jaktinriktade aveln i England finns att läsa i sin helhet som bilaga.*

**Bilaga:** 1. Ingemar Borelius Rashistorik

# Flatcoated retrieverklubben bildas - historik

## **Gunilla Lefwerth**

Den första flatcoaten som importerades i modern tid kom till Sverige år 1962. Hon hette Black Penny of Yarlaw och hon följdes ett år senare av hanhunden Blakeholme Jollyon. Året därpå importerades ytterligare 2 individer och år 1965 registrerades 'hela' 10 flatcoats i Sverige. Sedan dess har det rullat på och år 2003 nådde antalet registrerade individer för första gången över 1000-strecket. Totalt har, till och med 2010, så många som 28 763 flatcoats registrerats i vårt land.

De entusiaster som importerade de första individerna och födde upp några kullar träffades på ett naturligt sätt runt utställningsringarna och knöt kontakter och vänskap i ett gemensamt rasintresse. Nämnas bör bl. a. Mona Lilliehöök (kennel Apport) och Brit-Marie 'Bat' Brulin (kennel Puh), bägge välkända profiler inom hundvärlden.

### **Den första Flatshowen**

Redan år 1973, långt innan FRK (Flatcoated Retrieverklubben) bildades, anordnades en första Flatshow på Molstaberg. 72 hundar var anmälda och det var faktiskt ganska exakt hälften av alla då i Sverige registrerade flatcoats - vilket imponerande intresse! Dömde gjorde Mrs Shirley Johnson, kennel Downstream, som tyckte att standarden var hög i alla klasser men att tikarna ändå var av något bättre kvalitet. BIR blev Downstream Hestia.

1976 ordnades ytterligare en inofficiell utställning på Ekeby Säteri i Tungelsta, dit hela 139 hundar var anmälda! Siffror helt i paritet med dagens anmälningssiffror, vilket visade på stort intresse redan i begynnelsen! Där dömde den andra hälften i kennel Downstream, Mr Peter Johnson, som var kritisk till kvaliteten på hanhundarna men mera positiv till tikarna. BIR blev Apports Kilt.

För den vetgirige finns samtliga BIR – och BIM vinnare på Flatshowerna genom åren kontinuerligt redovisade i de utgivna Rasböckerna/Stamtavleböckerna

### **Apporteringsträning**

Några av de första importerna skickades till Erik Eckhardt de Mant för apporteringsträning och han startade också flera av dem på jaktprov, så även ute i markerna knöts många kontakter. Detta mynnade ut i att några rasentusiaster med Stig Olsson (kennel Hovhill) i spetsen i mitten av 1970-talet genomförde en intresseundersökning där ca 70 personer tillfrågades om de kunde tänka sig att vara med och hjälpa till med något arbete inom en klubb. Det kom många stimulerande svar, och flera av dem hade samma andemening: "Att man måste försöka behålla den relativt enhetliga typen som vi nu har på våra flatcoats, behålla samarbetet och sämjan mellan 'flatfolk' samt värna om jaktgenskaperna hos rasen och se till att rasen inte kommer i orätta händer!

## **Klubben bildas**

Vid ett sammanträde i Linköping 15 januari 1977 bildades så Flatcoated Retrieverklubben, efter att SSRK:s (Svenska Spaniel och Retrieverklubben) styrelse givit sitt tillstånd. Till detta möte hade samtliga kallats som tidigare besvarat intresseundersökningen. Man valde en interimsstyrelse som bestod av ordförande Stig Olsson, vice ordförande Ingemar Borelius (kennel Borax), sekreterare Bosse Larsson, skattmästare Christer Nälser, utställningssekreterare Jeanette Norström (kennel Cinnamon), jaktprovs-sekreterare Brit-Marie Brulin och övrig ledamot Gunnel Wahlström (kennel Gunhill).

FRK:s medlemsantal blev under det första året hela 500 personer för att året därpå öka till 800 medlemmar. Som kuriosas kan nämnas att medlemsavgiften från början var hela 20 kronor!

*Det var dåtid och inledningen av ett mycket viktigt klubbarbete som tog sin början och som genom åren sen dess innehåller viktig bakgrund och kan vara en ryggrad för både gamla och nya medlemmar – hela historiken kan läsas i sin helhet som bilaga.*

**Bilaga:** 2. Gunilla Lefwerths Flatcoated retriever klubben bildas - historik

# Nulägesbeskrivning

## Population och avelsstruktur

Den markanta ökningen i antalet registrerade flatcoated retrievers under början av 2000-talet har avstannat och fram till 2010 minskade antalet registreringar till 938 varav 12 import. Kullstorleken ligger kvar på 7-8 valpar per kull.

Antalet hanar som används i avel i förhållande till antalet registrerade kullar har ökat något de senaste åren. 1996 användes det 95 hanar till 121 kullar, motsvarande siffra 2005 var 104 hanar till 154 kullar. År 2010 användes 97 hanar till 127 kullar.

Sett över flera år har antalet använda hanar legat på en förhållandevis jämn nivå. Under perioden 2001-2005 användes sammanlagt 486 hanar till 719 kullar och mellan 2006-2010 användes 472 hanar till 656 kullar. Av de använda hanarna 2006-2010 var 402 svenskfödda och de övriga 70 var antingen utländska hanar eller import.

Inavelsgraden hos de födda kullarna har planat ut på ca 1,5%. Det finns numera en övre gräns på 6,25% (kusinparning) för valpförmedling och få kullar överstiger denna.

Avelsbasens utveckling, dvs. den takt med vilken en djurras förlorar/vinner ärftlig variation, är av mycket stor betydelse. Hur väl det material som finns nyttjas, dvs. den utnyttjade avelsbasen i förhållande till den tillgängliga, är ett mått på hur bra det hundmaterial som finns används i vår avel.

Den senaste beräkningen av den effektiva avelsbasen gjordes under åren 1999-2004. Beräkningen var gjord på 934 kullar med sammanlagt 5 909 hundar. Resultatet av beräkningen blev (utnyttjad/tillgänglig) 62/339, 63/250, 58/188, 73/140 och 57/256 vilket gav ett snitt på utnyttjad avelsbas till ca. 63 hundar och tillgänglig avelsbas till ca. 234 hundar. Dessa siffror visade att rasens effektiva avelsbas minskade snabbt.

Nya aktuella siffror kommer så fort vi har fått igång den nya versionen av Lathunden som FRK har köpt in och under senare hälften av 2012 och framåt ska vi kunna följa avelsbasens utveckling samt vilken betydelse enskilda hundar har för den genetiska bredden.

Vi ska dock ha i minnet hela tiden att värden på 50 anges som minimigräns för att en ras på sikt ska överleva och för att säkra att den genetiska variationen inte utarmas ska värdena ligga över 100. I klartext är det så att vi har en alldeles för smal avelsbas i Sverige.

Detta måste prioriteras för att förbättra rasens genetiska variation och undvika de faror som en inavelsdepression kan medföra i form av försämrad hälsa och fertilitet, förkortad livslängd osv.

**Bilagor:** 3. Antal registreringar under åren 1996-2010  
4. Inavelstrend 1996-2010

## Hälsa

Flatcoated retrieverklubben har under många år skickat ut hälsoenkäter till uppfödarna när deras valpar uppnått två års ålder. Svarefrekvensen på denna har minskat oroväckande mycket under senare år. Enkäten fyller en viktig funktion som avelshjälpmedel och kan ge en tidig varningssignal om eventuell ökning av medfödda defekter.

Under 2006 fick avelsrådet av AGRIA tillgång till "Dog breed profiles". Programmet innehåller dödsfalls- och veterinärvårdsstatistik från åren 1995-2006. Breed Profile är ett resultat från den forskning som Agneta Egenvall och Brenda Bonnet gjort på AGRIAS material. Statistiken utgörs av de fall som lett till ersättning från försäkringsbolaget. Den ger en bild av vad som händer våra hundar upp till 10 år (gäller dödsfall) och upp till 12 års ålder (gäller sjukdom/skada). Förändringar har gjorts på försäkringsvillkoren och numer kan hundar som är äldre än 12 år få ut ersättning för veterinärvård även om den är begränsad. Förutom jämförelser mellan åldersgrupper och fördelning på kön visas även medelvärdet på vår ras jämfört med medelvärdet på alla raser totalt. "Alla raser" består av 104 raser som innehåller tillräckligt många individer för att vara statistiskt signifikant.

Den brittiska Flatcoated retriever klubben samt the Kennel Club tillsammans med British Small Animal Veterinary Association Scientific Committee i England genomförde två större enkätstudier som presenterades 2006. Sammanställningen av dessa visar på samma mönster som vi ser i Breed Profile. Cancer är fortfarande den största dödsorsaken hos flatcoated retriever.

**Livslängd;** 52% uppnår 10 års åldern. Genomsnittet på alla raser är 68 %. (1995-2002).



De bägge brittiska studierna visar på en medellivslängd på 9 år och 4 månader respektive 9 år och 10 månader. Här var genomsnittet på alla raser 11 år och 3 månader.

Från hälsoenkäterna som skickas ut årligen till uppfödare vet vi att det förekommer cancer som dödsorsak på mycket unga hundar.

**Dödlighet;** För flatcoated retriever är den årliga risken att avlida 5,5 % (1995-2002) Den genomsnittliga risken för alla raser är under motsvarande period 3,8 %. För alla raser har risken minskat något när man jämför 1995-1998 med perioden 1999-2002. Så är inte fallet med vår ras. (5,4 % under 1995-1998). Medelåldern vid dödsfallet för flatcoated retriever har i genomsnitt sjunkit lite; 7,2 år under perioden 1995-2002 till 7,1 under perioden 2003-2006..

Dödligheten för hanhundar är i rasgenomsnittet lite större än för tikar och det samma gäller för flatcoated retrievern trots en period (2000) där tikarna löpte större risk än hanarna.

**Dödsorsaker;** Cancer är den vanligaste dödsorsaken hos flatcoated retriever.

I de brittiska studierna orsakar cancer 57% respektive 54,3% av dödsfallen (Dessa studier omfattar även hundar över 10 år). Under åren 2003-2006 i AGRIAS statistik utgör cancerdiagnoserna 49,3 % av dödsorsakerna.

Bland de 20 vanligaste diagnoserna som föranlett dödsfall bland alla raser förekommer 5 cancerrelaterade diagnoser, hos flatcoated retriever är motsvarande siffra 11 st.

Under 1995-2002 var lymfosarcom den vanligaste cancerformen men har under 2003-2006 ersatts av skelettcancer som den vanligaste dödsorsaken. Patellaluxation som dödsorsak är signifikant vanligare hos flatcoated reteriever än i genomsnittsrasen.

Av följande diagnoser som föranlett dödsfall är vår ras överrepresenterad; skelettcancer, patellaluxation, lungtumör, lymfosarcom, död utan diagnos, cancer ospecificerad, tumör i mage-tarm, levertumör och anemi. När det gäller trafikskador, höftledsdysplasi, livmodersinflammation och epilepsi ligger flatcoated retrievern under eller lika med genomsnittet.

Vi ser också en ökning av RD (Renal Dysplasi som tidigare kallades PNP, Progressiv Nefropati) varför klubben tagit bort avelsdispensen. Gentest för RD har blivit tillgänglig och detta har aktualiserat vikten av att de nya gentester som kommer är vetenskapligt bedömda. De måste vara relevanta för vår ras och den population som finns här, innan man använder sig av dem i avelsarbetet. De hittills förekommande gentesterna för RD är inte tillförlitliga (swab-test) och därför ej godkända av SKK!

**Orsak till veterinärbesök;** Enligt AGRIAs statistik löper flatcoated retrievern 1,4 större risk att behöva veterinärvård än genomsnittsrasen. Den vanligaste diagnosen vid veterinärvårdsersättning är hudtumörer. Om man jämför med medelvärdet på alla andra raser är det vanligare för flatcoated retrievern att drabbas av hudtumör, mag-tarmproblem, hälta, pyometra (livmoderinflammation), öroninfektion, ögonproblem, tonsillit, trötthet, klofraktur, bruten tand, ökad törst/urinering och skelettcancer.

Juvertumör är mindre vanligt hos vår ras än genomsnittet. De brittiska studierna visar i stort samma bild.

Flatcoated retriever Society har i samarbete med Department of Veterinary Medicine, University of Cambridge undersökt förekomst av cancer hos flatcoated retriever. Efter 20 års forskning har man konstaterat att sarcom som orsak till mjukdelscancer är den vanligaste formen.

Man har även konstaterat en högre ärftlighetsgrad för denna cancerform och är nu på jakt efter den eller de gener som spelar roll i sjukdomsförloppet.

PRA (Progressiv retinal atrofi) har de senaste åren uppmärksamats hos flatcoated retrievern, men det har funnits tveksamheter om diagnosen varför forskning bedrivs för att komma underfund med denna PRA-liknande förändring i ögonen. Man måste fortsätta ögonspgla, och det är viktigt att undersöka även äldre hundar >5 år. Denna förändring, chorioretinopati, leder också till starkt nedsatt syn och troligen också alltid till blindhet, varför den ej heller är försumbar även om det inte handlar om PRA. Fortsatt forskning ang. parasiter, inflammationer, immunologi fortsätter via SLU.

**Bilagor:**

5. De 25 vanligast förekommande dödsorsakerna (AGRIA Breed Profile)
6. De 25 vanligast förekommande veterinärvårdsorsakerna (AGRIA Breed Profile)
7. Jämförelse med Labrador, Golden och Nova Scotia Duck Tolling Retriever (Agria Breed Profile)

## Mentalitet

### Mentalbeskrivning Hund (MH)

Mentalbeskrivning Hund är en beskrivning av hundars reaktioner som är utvecklat av Svenska Brukshund Klubben (SBK). (Mer information finns på [www.sbk.nu](http://www.sbk.nu) fliken "Hundars mentalitet".) Under perioden 1997-2010 har 2164 stycken flatcoated retrievers mentalbeskrivits. Under 2005-2006 mentalbeskrevs ca 250 flatcoated retrievers men åren efter minskade antalet beskrivna hundar till drygt 200 för att 2010 sjunka till 151.

När man studerat ärftlighetsgraden för poängen över hundars beteenden i olika moment visar det sig att vi får en ärftlig variation i alla beteenden som beskrivs. Ärftlighetsgraden varierar mellan 20-50%. Ärftlighetsgraden är skillnaden som vi kan se mellan djur som beror på arv respektive miljö.

Ärftlighetsgraden blir därför aldrig ett givet - konstant värde för en egenskap, vilket beror på att olika djur utsätts för olika stor miljöpåverkan. Man bör främst använda mentalbeskrivningar för att studera grupper av närbesläktade hundar exempelvis avkommegrupper. Ju större grupperna är desto mindre kommer enskilda tillfälligheter att påverka gruppens medelvärde av mentalbeskrivningar. För att det ska vara meningsfullt med sådana grupptester bör dock avkommegrupperna uppgå till minst 10-15 hundar.

Enligt Per Erik Sundgren är det en vanlig missuppfattning att egenskaper är stabila över tiden oberoende om vi bedriver avel på dem eller inte. Han uppger att mycket tydliga exempel på det har visats i studier (se Sofia Malm fd. Lindberg & Anne Bucksch examensarbete) av flatcoated retrievern och ett par andra retrieverraser. När det gäller flatcoated retriever har urvalet för jaktliga egenskaper varit starkare än för andra retrieveraser. När man granskat beteendet för de olika raserna vid MH-beskrivningar så visar det sig att flatcoated retrievern fortfarande har alla sina positiva retrieveregenskaper i behåll. Däremot kunde man se att en av retrieveraserna förlorat retrieverns stabilitet. Den aktuella rasen var fortfarande kontaktvillig, men visade lägre samarbets- och arbetslust, hade förlorat mycket av sin nyfikenhet och visade en påtagligt ökad rädsla i hotfulla eller skrämmande situationer. Exemplet visar att det är nödvändigt att ständigt bedriva avel också för mentala egenskaper om vi skall kunna bevara och förstärka det arv som finns nedlagt i våra hundraser.

Denna studie omfattade perioden 1991-2000.

Kenth Svartberg har i sin doktorsavhandling gjort statistiska beräkningar på de olika egenskaper som man mäter på MH. Han har kommit fram till följande egenskaper:

Lekfullhet

Nyfikenhet/orädsla

Jaktintresse

Socialitet

Aggressivitet

De fyra förstnämnda egenskaperna påverkar hundens förmåga att lyckas på tävling. Svartberg har jämfört hundarnas medelvärden med uppnådda resultat på brukstävlingar, men inget talar emot att samma förhållande gäller för andra typer av prov/beskrivningar, som t.ex. jakt.

För att kunna jämföra hundar har Svartberg gjort en beräkning där lekfullhet, nyfikenhet / orädsla, jaktintresse och socialitet vägts samman. Slutsumman har han valt att kalla BOLDNESS (eller framåtanda).

Statistiken visar att flatcoated retriever har det högsta boldness-talet av alla raser, 3,79. Tvåa är Malinois med 3,76 och trea labrador med 3,75.

Mentalbeskrivning kan aldrig ersätta jaktprov och jaktlig avkommebeskrivning men väl utgöra ett komplement till dessa. När det till exempel gäller hundtolerans, apporteringslust och förmåga att koppla av beskrivs dessa inte alls eller i ringa omfattning på ett MH. Med tanke på att ärftlighetsfaktorn ligger mellan 20--50% för de beteenden som beskrivs på ett MH så är det av stor vikt att fler flatcoated retriever mentalbeskrivs. När det gäller avelsdjur är det ännu viktigare för att veta att rätt hundar används i avel. Det är också viktigt att få avkommegrupper på minst 10--15 individer mentalbeskrivna för att kunna se vilka avelsdjur som nedärver de bästa egenskaperna.

Det är säkerställt att framåtanda är ett bra incitament för en bra bruks- och jakthund. Tyvärr är det också visat att avel på utställning hade motsatt effekt åtminstone på bruksraserna. Det är oerhört viktigt att flatcoated retrieverns goda egenskaper inte minskar/försvinner på grund av avel på till exempel alltför veka hundar eller hundar med för låg jaktlig arbetslust. Av den anledningen är det fortsatt viktigt att alltid meritera sina avelsdjur jaktligt.

- Bilagor:**
- 8. MH-översikt 2000--2010
  - 9. Medelvärde samtliga 2000--2010
  - 10. Beskrivningsprotokoll MH

## Jakt

SSRK, Svenska Spaniel och Retrieverklubben har sedan 1945 arrangerat officiella jaktprov. Genom åren har proven ändrat karaktär. Idag finns 3 olika provformer:

- A-prov infördes 2003 i Sverige och är ett officiellt varmviltsprov (praktisk jakt).
- B-prov är officiella kallviltsprov.
- C-prov, Working-Test började arrangeras 2004 och är en inofficiell tävlingsform på dummies.

B-prov har funnits under många år och redan 1976 infördes att en domare dömde samma hund och att man strävade efter att bedöma hundens egenskaper. B-provens ändamål är att under jakt bedöma deltagande hundars jaktegenskaper till ledning för avelsarbetet. B-proven är en fingerad jakt och kallt vilt används vid prövningen, förutom en förändring i elitklassen som sedan 2007 kan genomföras med dummies eller vilt. Dock ej på samma prov. B-prov är från och med 2007 indelade i nybörjarklass (nkl), öppen klass (ökl), elitklass (ekl) och praktiskt jaktprov. 2001 infördes en ny typ av egenskapsprotokoll med kod baserad på intensitetsskalor. Detta för att rasklubbarna skulle kunna göra spindeldiagram för att använda vid avkommebedömning för respektive avelsdjur.

Även A-provens ändamål är att under jakt bedöma deltagande hundars jaktegenskaper till ledning för avelsarbetet. A-prov genomförs vid jakt på drivande eller sträckande fågel där hundarna sitter på pass och/eller vid uppflogs/upsprångsjakt där hundarna går på linje (trampjakt). A-proven delas in i Kkl (kvalificeringsklass) och Ekl (Elitklass). Förutom en egenskapsbedömning är också A-proven till skillnad ifrån B-proven en tävlingsform med en vinnare som får ett championatgrundande cert.

Ett working test (C-prov) är en inofficiell tävling vars syfte är att bedöma retrieverns förmågor att fungera under jaktliknande förhållande, utan att vilt fällt. C-proven går stationsvis och på dummies. De delas in i nybörjarklass (nkl), öppen klass (ökl) och elitklass (ekl).

Sedan 1983 redovisar SSRK, statistik rasvis från jaktproven. Antal startande individer i förhållande till registreringar pendlar mellan 4-6 %. Prisprocenten har i princip legat runt 60% ända sedan 1987. 2006 var andelen hundar till pris 63,1%. När man jämför antal 1:a, 2:a, 3:e respektive 0 pristagare över en 10-års period, från 2000 till 2010, kan man se att andelen 1:a pristagare stadigt ligger kvar på samma nivå, runt 15%-17%.

Antalet hundar som startar på A-prov har ökat något, både i Kkl - och Elitklassen, till drygt 20-talet hundar i respektive klass. 2006 blev 80 % av hundarna godkända i Kkl men i takt med ökade starter har procenten godkända hundar i den klassen minskat år 2010 till 54 %. I elitklassen är förhållandet det motsatta, där gick 15 % till pris år 2006 och prisprocenten ökade år 2010 till 32 %.

Sedan 1978 har Flatcoated rerieverklubben arrangerat Flatmästerskap. Första mästerskapet lockade 33 deltagare och antalet startande har genom åren ökat stadigt. 2006 var antalet anmälda hundar över 300, vilket innebär att Flatmästerskapet är Europas största rasmästerskap.

Av det examensarbete som Sofia Malm f.d Lindberg och Anne Bucksch gjorde om retrieveravel i Sverige kan man utläsa att flatcoated retrievern har större jaktligt bredd jämfört med andra retrieveraser som var mer specialiserade. Studien som omfattade perioden 1991-2000 visade då att 89% hade minst en föräldrar som startat (oavsett prisvärde) på jaktprov, dock sjönk denna siffra till drygt 30% när man tittade på om avelsdjuret hade en 1:a i ökl.

Siffror visar att andelen kombinationer som uppfyllde valpförmedlingens krav på både jakt och utställningsmerit hela tiden sjunker. 2006 uppfyllde 30,14 % av kombinationerna kraven och fem år senare, alltså 2010, var siffran 29,50%. Kraven för valpförmedlingen är oförändrade.

För att kunna få en bild av föräldradjurens nedärvningsförmåga och granska avkommor efter dessa har Flatcoated retrieverklubben utvecklat en jaktlig avkommebeskrivning. Avkommebeskrivningar har funnits sedan 1992 och ersatte då retrievertesten som infördes på 70-talet. Till och med 2010 har 1837 flatcoated retrievers avkommebeskrivits. Antalet beskrivna individer sjunker genom åren, under 2010 avkommebeskrevs 55 flatcoated retrievers vilket motsvarar 5,9 % av 2010 års registrering.

På en avkommebeskrivning får hunden möjlighet att prova på flera moment som motsvaras av typiska situationer under en vanlig fågeljakt. Flatcoated retrievern är en apportrande fågelhund, en "efter-skott" arbetande hund. Det har visat sig att den jaktliga avkommeskrivningen är ett väl fungerande instrument för att mäta ärftliga jaktegenskaper hos avkomman. Avkommebeskrivningar ersätter inte jaktprov utan ska ses som ett komplement till dessa. Även helt otränade individer ska kunna vara med på en avkommebeskrivning, hundarna bör vara mellan 9-24 månader. På en avkommebeskrivning ska man få en allsidig bild av de deltagande hundarnas förutsättningar att med rimlig träning bli goda apportörer.

På 2000-talet har flera större förändringar av avkommebeskrivningen skett (vilket går i linje med de frågeställningar som kom fram i Sofia Malm f.d Lindberg och Anne Bucksch examensarbete). De viktigaste förändringarna är att avkommebeskrivningen sker på dummies och att apportering av vilt provas för sig. Skotten har flyttats till en skottberördhetskontroll som provas i slutet av beskrivningen för att alla hundar ska kunna vara med. Protokollen har omarbetats och har intensitetsskalor i 5 steg för att lättare kunna bearbetas i spindeldiagram.

Den slutsats författarna drog i sitt examensarbete är att den jaktliga avkommebeskrivningen är ett väl fungerande instrument för att mäta ärftliga jaktegenskaper hos avkomman. Utvärderingen visade på medelhöga till höga arvbarheter i samtliga ingående moment. Genom utvärderingen kunde tre personlighetsegenskaper definieras:

Excitement (upphetsning) med en arvbarhetsskattning på 49%

Willingness to retrieve (apporteringslust) med en arvbarhetsskattning på 28%

Independence (oberoende/samarbetsvilja) med en arvbarhetsskattning 16%.

Nedan framgår en del synpunkter gällande flatcoated retrievern som inkommit från jaktprovsdomarhall.

- Koncentrationsförmågan behöver förbättras hos en del flatcoated retrievers.
- Alltfler flatcoated retriever visar upp rädsor såsom skogsrädsla och spökrädsla.
- Alltfler flatcoated retrievers uppvisar försämrat intresse för arbete.
- Apportgreppen har blivit bättre.
- Viltspontaniteten kan förbättras.
- I regel är flatcoated retrievern en utmärkt markör.

### **Slutsats**

På ett jaktprov så bedöms hundens jaktliga anlag. De jaktliga anlagen är oerhört viktiga för att vår ras ska behålla sina positiva retrieveregenskaper. Framförallt är det viktigt att sträva till att höja nivån där kombinationerna i större grad uppfyller klubbens krav på både jakt och utställningsmerit för valpörmedling. Det är en tråkig utveckling att se att siffrorna försämras år för år samtidigt som registreringssiffrorna skjuter i höjden. Här har alla uppfödare ett stort ansvar oavsett om man föder upp enstaka kullar eller många kullar.

När det gäller avkommebeskrivning kan dessa aldrig ersätta jaktprov men är ändå bra som komplement till dessa. Man får en beskrivning av den unga hundens apporteringslust, förmåga att koppla av och hundtolerans vilket är viktiga egenskaper för en jakthund. Med tanke på att avkommebeskrivningen kan visa på medelhöga till höga arvbarheter i samtliga ingående moment är det av stor vikt att fler flatcoated retriever avkommebeskrivs. Detta speciellt då man på en avkommebeskrivning kan nå även hundägare som troligen inte skulle komma ut på jaktprov med sina hundar. Det är också bra om det går att beskriva avkommorna i en kull på olika beskrivningstillfällen detta för att minska systematiska miljöeffekter. Det är därför positivt om de olika sektionerna i landet anordnar avkommebeskrivningstillfällen. Då kan man också nå de hundägare som vill genomföra

avkommebeskrivning på sin hund men där uppfödaren av någon anledning inte kan/vill anordna detta. Genom avkommebeskrivningar kan man ibland också få hundägare att bli intresserade av apporteringsträning och även förstå sin hunds ursprung som jakthund bättre. För att inte riskera att man mäter intränade färdigheter istället för hundarnas anlag är det viktigt att hundarna inte är alltför gamla eller alltför mycket tränade.

Det är oerhört viktigt att flatcoated retrieverns goda jaktliga egenskaper inte minskar/försvinner på grund av avel på hundar som inte har tillräckligt goda jaktliga egenskaper. Av den anledningen är det fortsatt viktigt att alltid meritera sina avelsdjur och avkommer jaktligt och kontinuerligt inventera den jaktliga statusen hos avelsdjur och dess avkommer.

- Bilagor:**
11. Intensitetsskalorna för jaktprovsprotokoll
  12. Jaktprovsstatistik A- och B- prov 2006--2010
  13. Avkommebeskrivningsprotokoll
  14. Anvisningar för jaktlig avkommebeskrivning
  15. Spindeldiagram för avkommebeskrivning

## Exteriör

Flatcoaten håller en relativt hög och jämn standard exteriört i Sverige. Det är dessutom många hundar som kommer till start på utställning. T.ex. har flatcoted retriever varit en av de största raserna vid "Svensk vinnar"- utställning de senaste åren. Under 2006 var antalet deltagande flatcoats på utställning 3 947 st., 2007 var de 4 336 st, 2008 var de 3 497 st, 2009 var de 3 756 och 2010 3 187 st. Man kan här se att siffrorna varierar en del från år till år och tendens finns att rasen tappar i anmälningssiffror. Detta är dock inget unikt för just flatcoaten utan det ser likadant ut för flera av retrieverraserna.

Kartläggningen över antalet deltagande hundar på utställning syftar till att ge en bild över rasens exteriöra kvalité och var vi står idag. Vårt utvärderingsinstrument, utställningarna, görs såväl utifrån rasstandarderna som från varje domares prioriteringar och erfarenheter. Men med tanke på det höga deltagarantalet och den höga andelen Excellent och Very Good så kan vi bortse från den subjektiva bedömningen.

Det råder i dagsläget vissa oklarheter om huruvida rasen ligger inom ramen för den storlek som anges i rasstandarderna eller inte.

Vi kommer att delta med olika typer av individer på den exteriördomarkonferens gällande retriever som kommer att hållas 2015. Det är viktigt att olika typer av vår ras finns representerade så att både nya och gamla domare får en chans att utbildas ordentligt på rasen.

För att säkerställa att kopplingen mellan exteriör och funktionalitet får rätt betydelse i vårt avelsarbete så får vi inte glömma det som så bra beskrivs i vårt rasstandardkompendium från 2005:

Flatcoaten är en hund som ger intryck av styrka utan att vara klumpig och av spänst utan att vara gänglig med energiska, kraftfulla, långa och fjädrande rörelser. Pälsen ska vara rak, åtliggande och vattenavstötande där kvalitet går före kvantitet och att huvudet ska vara långt och vackert format. (Delar med kommentarer av Raskompendiet finns att läsa på vår hemsida [www.frk.nu/ras.htm](http://www.frk.nu/ras.htm) under fliken Rasen.)

Att enbart fokusera på exteriöra framgångar får inte ske på funktionalitetens bekostnad. I detta sammanhang är det också viktigt att belysa faran i att använda för unga föräldradjur, då en flatcoated retriever är mycket sen i sin utveckling.

# Mål- och avelsstrategier

## Avelsstruktur

### Hålla avelsbasen på minst 100 individer effektiv population.

Avsikten med följande åtgärder är att förmedla information ut till våra medlemmar via hemsida, klubbtidning, konferenser, uppfödarutbildning eller andra medier.

- Arbeta aktivt för att öka kunskap bland alla våra uppfödare, hanhundsägare samt alla medlemmar om betydelsen av en bred avelsbas och riskerna med matadoravel.
- Arbeta aktivt för att öka kunskapen om skillnaden mellan avelsbas och inavelsgrad
- Sträva efter att använda ovanliga linjer. Införa begreppet "gröna hanar", dvs. uppmuntra användandet av hanhundar som ökar avelsbasen. Dispens ges från jakt och/eller utställningsmerit för 3 valpkullar efter hanhund som fyllt 10 år, är av utländska ovanliga linjer alternativt klassas som "grön hane" via beräkning i lathunden. Om dessa 3 valpkullar resulterar i mindre än 30 valpar kan dispens ges för ytterligare 1 kull. Dispensen gäller ej för övriga krav för valpförmedling såsom hälsa, inavelsgrad, ålder eller antalet valpar i Sverige/världen. Dispensen ska begäras skriftligen (via email) från avelsrådet i god tid innan annonsering och bifogas till annonsunderlaget. Hundar från utlandet från linjer som ej är representerade i Sverige ges redan idag dispens på meritkrav i samma utsträckning. Detta bibehålles.
- Utredda hur införandet av "gröna tikar" ska kunna införas genom att utarbeta en proposition inför Fullmäktigemötet 2013. Liksom för "gröna hanar" avses här en dispens från jakt och/eller utställningsmerit för tik som via beräkning i lathunden anses förbättra avelsbasen.
- Att utvärdera avkommor för respektive avelsdjur innan fortsatt avel.
- Sprida information om aktuella rön och utveckling inom genetik.
- Uppnå att uppfödare får och efterfrågar den stöttning och kunskap som behövs och finns för att kunna arbeta långsiktigt och hållbart.
- Utnyttja och bevara den kunskap som finns i Sverige.
- Informera om "den goda medelmåttans" värde för aveln.

### Behålla en låg inavelsgrad. SKK rekommenderar max 6.25% (kusinparning) för enskild kombination.

- Informera om vikten av att hålla nere inavelsgraden både i rasen som helhet och i den enskilda kombinationen.
- Sprida information om SKK:s hjälpmedel "Avelsdata" för uträkning av inavelsgrader
- Sträva mot att hålla en så låg inavelsgrad som möjligt. Inavelsgraden skall ej överstiga SKK:s rekommendation på max en inavelsgrad på 6,25 % (kusinparning).
- Följa upp och informera om rasens inavelsgrad årligen via bl.a. Fullmäktigemötet och Charmören.
- Kontinuerligt informera om riskerna med en snäv avelsbas via klubbens samtliga informationskanaler som till exempel Charmören, hemsida, Facebook mm.

**För att uppmuntra användandet av fler individer i aveln så sätts gränsen till 75 valpar per hanhund i Sverige respektive 100 valpar i världen. Dessa två begränsningar gäller för användandet av FRK:s valpförmedling**

- Informera om vikten av att utvärdera avkommorna efter 3-4 kullar för respektive hanhund innan fortsatt avel på denna.
- Valpar efter den hanhund med fler än 75 valpar i Sverige eller 100 valpar i världen kommer ej att hänvisas via Flatcoated retrieverklubbens valphänvisning.

**Bilaga:** 16. Valphänvisningsregler

## Hälsa

**Dokumentera nuläget av vår ras och sätta fokus på de friska, långlivade hundarna/familjerna samt bibehålla en låg andel inavelsrelaterade sjukdomar/defekter**

- Starta upp en långtidsstudie för att inventera de hundar som lever länge och är friska.
- Aktivt uppmuntra och stötta insamling av prover till genbank för flatcoated retriever. (Flatcoated Retriever projektet).
- Följa upp och stötta forskningen av RD.
- Följa upp och stötta forskning av chorioretinopati.
- Initiera forskningsprojekt som rör hälsa.
- Fortsätta med hälsoenkäterna till uppfödare som tidigare. Arbeta för en högre svarsfrekvens. Dessa fyller en viktig funktion i bl.a. att snabbt se eventuell överrepresentation bland medfödda defekter. Uppfödare som besvarar enkäten kommer att uppmärksammas i klubbens tidskrift och på hemsidan.
- Ta fram hjälpmedel som underlättar rapportering om hälsa och dödsfall till klubben från medlemmarna och vice versa.
- Efterforska lämpligt statistikprogram som bearbetar data på ett mer effektivt sätt och införskaffa det, alternativt arbeta för att ett sådant inköps/tas fram på central nivå till nytta för alla rasklubbar.
- Samarbeta med övriga klubbar inom SSRK för att ta fram en uppfödarutbildning som också skall innehålla rasspecifika frågor.
- Samarbeta i hälsofrågor med övriga nordiska länder om intresse finns i dessa länder.
- Låta SKK:s DNA-grupp utvärdera varje nytt DNA-test som laboratorier runt om i världen tar fram innan eventuell rekommendation ges från klubben.
- Fokusera på det som är friskt. Uppmärksamma gamla individer i klubbtidningen. Aktivera debatten om vad som är rastypiskt och hur vi kan bevara de egenskaper som utmärker en Flatcoated retriever.
- Uppmuntra till användande av "gröna hanar".
- Följa upp den effektiva avelspopulationen.
- Bevaka och upplysa om inavelsgraden i årsrapporten.

## Genetiska hälsoprogram gällande skelett

- Aktivt informera om vikten av att åter börja HD-röntga sin hund då siffran för 2010 var mycket låg (ca 55%).
- Bibehålla HD frekvens på max 7 %.

- Fördubbla antalet AD röntgade hundar genom att rekommendera detta via avelsrådet, hemsidan och klubbtidningen.
- Utvärdera förekomst av patella luxation och eventuella behov av åtgärder.
- Informera gemensamt med SKK om nya avelsverktyget HD-index.
- Fortsatt rekommendation att i aveln endast använda hundar med A- och B-höfter. HD-index är i nuläget ett instrument att bevaka att frekvensen av HD i rasen inte ökar.
- Kontinuerlig uppföljning om hur HD-index påverkar rasens röntgenresultat.

### **Genetiska hälsoprogram gällande ögon**

- Fortsätta ögonlysa avelsdjuren.
- Öka antalet ögonlysta hundar genom att rekommendera detta via avelsrådet, hemsidan och klubbtidningen.
- Följa upp effekterna av att ett nytt ögonlysningsprotokoll börjar användas
- Uppmuntra hundägare att Gonioskopiundersöka sina hundar för att inventera förekomst av PLD (pectinat ligament dysplasi som kan orsaka glaukom).

## **Mentalitet**

### **Att öka kunskapen om sambandet mellan god mentalitet och goda retrieveregenskaper.**

- Att kontinuerligt informera om mentalitet via klubbens samtliga informationskanaler som till exempel Charmören, hemsida, broschyrer mm.

### **Att fortlöpande informera om vikten att utföra en mentalbeskrivning av sin hund samt följa upp resultaten från samtliga mentalbeskrivningar av flatcoated retriever. Detta sker genom reportage i klubbtidning, hemsida och andra medier.**

- Att uppfödare rekommenderas att mentalbeskriva sina avelsdjur.
- Att uppfödare och hanhundsägare uppmuntrar ägare till avkommor av deras avelsdjur att genomgå mentalbeskrivning för att få avkommegrupper på minst 10-15 individer efter avelsdjuren mentalbeskrivna för att få bättre underlag för utvärdering av avelsdjurens nedärvningsförmåga.
- Att flatcoated retrieverägare överlag uppmuntras att mentalbeskriva sina hundar för att få bättre kunskaper om sin egen hund.
- Att informera om det nya Beteende- och Personlighetsbeskrivningen Hund (BPH) som är inriktad på de mentala egenskaperna och som kan utgöra ett
- Avelsverktyg för alla raser. BPH är dock en basbeskrivning och gör inte anspråk på att mäta allt av betydelse för den enskilda rasen.

### **Att noggrant följa, delta i och utvärdera den funktionsbeskrivning som tagits fram av SSRK.**

SSRK har sedan 2008 jobbat med att ta fram en funktionsbeskrivning för samtliga retrieverraser. Man håller på att ta fram råd och anvisningar för att kunna lämna in en anmälan till SKK om en provperiod (SSRK FM 2012). Funktionsbeskrivningen är tänkt att belysa mentalitet såväl som jaktliga egenskaper.

## **Jakt**

### **Att öka intresset och förståelsen för rasens jaktliga funktion hos uppfödare, hundägare, jaktprovdomare, utställningsdomare och valpspekulanter**

- Att kontinuerligt informera om den jaktliga utvecklingen via klubbens samtliga informationskanaler som till exempel Charmören, hemsida, broschyrer mm.
- Stimulera sektionerna att arrangera fler målinriktade apporteringskurser genom ett ökat samarbete mellan HS och sektionerna.



- Stimulera sektionerna att arrangera fler inofficiella prov genom ett ökat samarbete mellan HS och sektionerna.
- Att uppmuntra medlemmar att delta som funktionärer på jaktprov.
- Att hitta olika forum mellan rasklubb, jaktprovsdomare, utställningsdomare och uppfödare för att främja rasens mentala och jaktliga utveckling.
- Att exteriördomare skall uppmanas bevista A-prov och/eller B-prov och då gärna i ökl/ekl för att på så sätt skapa diskussion kring kopplingen mellan funktion och exteriör.
- Att fortlöpande erbjuda avkommebeskrivningar genom klubbens samtliga informationskanaler.
- Att genom riktade reportage och information öka kunskapen om sambandet mellan goda jaktliga egenskaper och goda retrieveregenskaper.
- Att följa och utvärdera den uppfödarutbildning som SSRK:s projekterar att bli gemensam för retrieverraserna
- Att följa och utvärdera SSRK:s framtagna Funktionsbeskrivning som innehåller beskrivning av för retrieverrasernas så viktiga mentalitet och bruksegenskaper.

**Att ta fram verktyg för att kunna inventera, analysera och följa upp flatcoated retrieverns jaktliga och mentala status.**

- Att göra en nulägesinventering av den jaktliga statusen hos rasen i dialog med jaktprovsdomare, avkommebeskrivare och andra med god erfarenhet av jaktligt arbetande flatcoated retriever.
- Att utifrån inventeringen lägga fram förslag till dagens avelsstrategier.
- Att verka för att få ett statistiskt jämförbart material från B-proven
- Att det nya omarbetade protokollet för avkommebeskrivningar utvärderas vart femte år för att se om förändringar behöver göras.

**Att öka intresset för A-prov genom reportage i Chamören, på hemsidan och via sektionerna och därigenom få fler hundar till start på A-prov.**

- Att flatcoated retrieverägare överlag uppmuntras att jaktträna sina hundar för att få bättre kunskaper om sin egen hunds jaktliga egenskaper.
- Att kontinuerligt uppmuntra flatcoated retrieverägare att delta i målinriktade jaktträningsskurser via sektioner, klubbtidning och hemsida.
- Att arbeta för att jaktprovsekipagen är mer förberedda innan start för officiella prov genom t.ex. "handlings"/förarkurser.
- Att uppmuntra sektionerna att anordna utbildningar, träningar, om möjligt inofficiella prov samt Mock-Trial
- Att FRK arrangerar ett A-prov/år.

**Att öka intresset för B-prov genom reportage i Chamören, på hemsidan och via sektionerna och därmed få fler hundar till start på B-prov samt öka andelen hundar till pris.**

- Att Flatcoated retriverklubben anordnar särskilda prov i nybörjarklass och uppmuntrar och ger fler chansen att starta.
- Att Flatcoated retriverklubben uppmuntrar sina sektioner till att anordnar officiella prov i ökl/ekl och ge fler chansen att starta.
- Att flatcoated retrieverägare överlag uppmuntras att jaktträna sina hundar för att få bättre kunskaper om sin egen hunds jaktliga egenskaper.

- Att Flatmästerskapet inte bör begränsas då det är viktigt att öka det jaktliga intresset för rasen.
- Att arbeta för att jaktprovsekipagen är mer förberedda innan start för officiella prov.
- Att uppmuntra flatcoated retrieverägare att delta i målinriktade jaktträningsskurser.
- Att uppmuntra flatcoated retrieverägare att delta i inofficiella prov som förberedelse innan start på officiella prov.
- Att uppmuntra medlemmar att delta som funktionärer på jaktprov.
- Att sektionerna arrangerar "varför dömer domaren så" för att öka medlemmarnas förståelse för domarens beslut.

### **Att öka intresset för C-prov genom reportage i Charmören, på hemsidan och via sektionerna och därmed stimulera fler hundar till start på C-prov**

- Att flatcoated retrieverägare överlag uppmuntras att jaktträna sina hundar för att få bättre kunskaper om sin egen hunds jaktliga egenskaper
- Att uppmuntra flatcoated retrieverägare att starta på C-prov som förberedelse inför B- och A-prov.
- Att fortsätta erbjuda jaktlig avkommebeskrivning av flatcoated retriever till både uppfödare och hundägare för att därigenom få bättre kunskap om sin egen hunds jaktliga egenskaper.
- Att uppfödare och hanhundsägare uppmuntrar ägare till avkommor av deras avelsdjur att genomgå avkommebeskrivning. Detta för att få avkomme grupper på minst 10-15 individer efter avelsdjurens beskrivna för att få bättre underlag för utvärdering av avelsdjurens nedärvningsförmåga.

## **Exteriör**

### **Utveckla samarbetet och informationsutbytet med uppfödare och exteriördomare angående förståelsen mellan konstruktion och rasens ursprungliga funktion.**

- Att hitta olika forum mellan rasklubb, jaktprovsdomare, utställningsdomare och uppfödare för att främja rasens mentala och jaktliga utveckling.
- Att exteriördomare skall uppmanas bevista A-prov och/eller B-prov och då gärna i ökl/ekl för att på så sätt skapa diskussion kring kopplingen mellan funktion och exteriör.
- Att lyfta frågan om våra hundar, framförallt hanar, är för höga enligt rasstandard. Detta görs genom att begära att mätning sker på officiella utställningar under en begränsad tid. Resultatet måste sedan lyftas och diskuteras och utvärderas i olika forum bland medlemmar, uppfödare och domare.
- Att titta på varför anmälningssiffrorna till utställningar på flatcoated retriever minskat relativt kraftigt de senaste åren.
- Utbilda och informera utställningsdomare om att rasen är sent utvecklad och inte prioritera unga hundar i konkurrenssituationer

## **Uppföljning och utvärdering**

### **Årlig uppföljning**

Varje år sker en redovisning av de i RAS viktiga resultaten på fullmäktige (tidigare årsmöten) där alla medlemmar är inbjudna att delta. Denna redovisning kommer även skriftligen i medlemstidningen Charmören.

### **Konferenser**

Med ett antal års intervall anordnar FRK en medlemskonferens (tidigare benämning avelskonferens) där alla medlemmar samt övriga intressenter är inbjudna att delta. Traditionellt brukar även utländska

intressenter delta. Vid varje konferens belyses de ämnen som anses vara av störst intresse eller behov av information/åtgärd.

## Utvärdering av målen i RAS 2005

### Avelsstruktur

Då arbetet med lathunden (verktyg för att beräkna den effektiva respektive utnyttjade populationen) avstannade genom Per-Eriks Sundgrens bortgång har uppföljningen inte kunnat göras. Nu är däremot lathunden igång igen genom SBK och arbetet är påbörjat med utvärdering och kartläggning för att kunna följa denna utveckling.

Information om inavelsgraden för en enskild kombination har det varit mycket fokus på de senaste åren och här anser vi att de flesta uppfödare är upplysta om riskerna med höga inavelsgrader.

Att begränsa användandet av en enskild hanhund till max 100 valpar har varit svårt. Oavsett anledning så måste det till mera information till uppfödare och hanhundsägare om riskerna och konsekvenserna med överanvändning av en enskild individ.

### Hälsa

Flera förberedande möten angående långtidsstudien för flatcoats hälsa har hållits under tidsperioden 2006 - 2010. I skrivande stund finns ett påbörjat samarbete med bl.a. Statens Lantbruksuniversitet/ Uppsala universitet för att konkret komma igång med studien.

Hälsoenkäterna fortsätter varje år för kullar födda 2 år tidigare. Svarsfrekvensen är tyvärr ej den bästa.

Det hölls en nordisk avelsrådskonferens i Danmark 2010. Norge har uppgiften att anordna kommande till år 2012.

Via Charmören lyfts numera "gamlingar" dvs. hundar över 10 år fram. Detta avser vi fortsätta med.

Generellt sett ang. hälsoprojekt så har FRK drivit utredningen av "PRA generell" misstankarna tillsammans med vet Kristina Narfström. Tack vare forskningspengar från SKK och ett starkt intresse från många håll har vi kunnat fria de berörda hundarna (alla utom en som dog innan uppföljningen) och de har istället fått diagnosen chorioretinopati. Fortsatt utredning följer angående denna diagnos.

Då RD (tidigare PNP) drabbade individer ökat markant de senaste åren pågår ett samarbete med bl.a. SLU för att på bästa sätt kunna hantera denna åkomma ur avelssynpunkt. Numera är RD forskningen invävd i långtidsstudien. Parallellt pågår det studier på andra håll i världen men då det även finns kommersiella intressen med i bilden så anser avelsrådet att den vetenskapliga grunden till t.ex. DNA tester måste vara väl förankrade.

Antalet HD och AD röntgade hundar har minskat under 2006 – 2010 men resultaten kvarstår på låga nivåer av affekterade hundar.

SKK har länge dröjt med att presentera den nya indexhjälpn avseende detta men har nyligen inbjudit till utbildning i ämnet och introduktionen planeras till årsskiftet 2011/2012.

Ögonlysningen av avelsdjuren är fortsatt väl utbredd och förankrad inom uppfödarkåren. Dessvärre verkar inte informationen om vikten av gonioskopiundersökning nå fram.

### Jakt

Målet att öka intresset för rasens jaktliga funktion är svårt att utvärdera. Det finns ett stort intresse och mycket arbete är nerlagt. Men mera arbete måste läggas på detta för att säkerställa att framtidens utveckling går åt rätt håll.

Den jaktliga utvärderingsgrupp som skulle tillsättas har ej kommit till stånd. Det är dock en högt prioriterad åtgärd inom HS att tillsätta en grupp som ska arbeta med fokus på den mentala och jaktliga utvecklingen hos vår ras.

Antalet flatcoated som kommit till start på A-prov har ökat.

Antalet hundar till start på B-prov är relativt konstant, likaså andelen hundar till pris.

Vad gäller antalet starter på C-prov är detta svårt att utvärdera. Känslan inom flera sektioner är att antalet har ökat i och med att utbudet är betydligt större idag.

Tyvärr har möjligheten att avkommebeskriva sina hundar inte utnyttjats i den grad som önskats.

### **Mentalitet**

Målet att öka antalet MH beskrivna hundar har ej nåtts. Dessvärre har vi idag betydligt färre flatcoats som blir mentalbeskrivna. Även antalet kullar som avkommebeskrivs minskar. Vi ser dessutom att andelen kullar där båda föräldrarna uppfyller jaktmeriten minskar stadigt. Denna utveckling är oroande och behöver analyseras och kartläggas.

Arbetsgruppen med fokus på MH som skulle tillsättas har ej kommit till stånd. Det är dock en högt prioriterad åtgärd inom HS att tillsätta en grupp som ska arbeta med fokus på den mentala och jaktliga utvecklingen hos vår ras.

### **Exteriör**

Den höga andelen Excellent-hundar och hundar med CK är fortsatt hög. Exteriört står vi oss mycket väl både i jämförelse med andra raser och andra länder.

Dock har samarbetet och informationsutbytet med uppfödare och exteriördomare angående förståelsen mellan konstruktion och rasens ursprungliga funktion inte utvecklats.

### **Referenser**

- Kenth Svartberg
- Per-Erik Sundgren
- Retrieveravel i Sverige. Examensarbete (231) av Sofia Malm f.d Lindberg och Anne Bucksch
- SSRK:s tidskrift Apportören
- FRK:s tidskrift Charmören
- Avelsdata SKK
- Agria Breed Profile

# Rashistorik

**Ingemar Borelius**

## Historisk bakgrund

Ända sedan hunden togs i bruk av människan för tusentals år sedan har den använts som hjälpreda i samband med jakt.

I takt med att jaktformerna förändrats har människan genom medveten avel förändrat hundarna och anpassat dem till nya arbetsuppgifter.

Under 1800-talets andra hälft blev klappjakt på fasan högsta mode vid de engelska godsens. Det skapade behov av en specialiserad apportör (eng. retriever), vars enda uppgift var att så snabbt som möjligt samla in det skjutna viltet.

För den här typen av jakt ställdes en hel rad krav på hunden. Den skulle vara:

- Stabil för att uthärda stressen under intensiv skottlossning.
- Lugn och tyst för att inte varna viltet eller störa skyttarnas koncentration.
- Snabb nog för att hinna ifatt en skadeskjuten springande fasantupp.
- Uthållig för att behålla sökintresset under en hel dags jakt.
- Lättlärd för att kunna arbeta i nära samarbete med föraren.
- Mjuk i munnen, dvs bära viltet utan att skada det.

Dessutom skulle den ha måttlig jaktlust för kunna koncentrera sitt intresse till det skjutna viltet vid arbete i viltrik terräng.

Dessa egenskaper fanns sannolikt inte samlade hos någon befintlig hundras.

Man sökte därför avla fram lämpliga egenskaper med hjälp av de olika hundar som fanns vid godsens. Stående fågelhundar, spaniels, terriers, fårhundar och kanske även blodhundar, kom till användning. Säkert producerade dessa korsningar ibland användbara apportörer.

De flesta källor hävdar emellertid att retrievernens dominerande anfader var den kanadensiska S:t Johnshunden. Den kallades också Labradorhund eller Liten Newfoundlandshund, beroende på vilket område den kom från. Det var en hund som i typen påminde mycket om den moderna flatcoaten. Den var sannolikt besläktad med vattenspaniels som följt med europeiska invandrare och användes som arbetshund av de kanadensiska fiskarna.

Förmodligen hade S:t Johnshunden i stor utsträckning de önskvärda egenskaperna. Men, även om en del tidiga labradoruppfödare hävdade att just labradoren var en ren S:t Johnshund, så finns det klara belegg för att retrieverraserna utvecklades ur en gemensam bakgrund genom korsningar mellan flera olika raser. Med S:t Johnshunden, och även olika engelska vattenspaniels som stomme, utvecklades den moderna retrievern. Pointer och setter användes för att förbättra fart, stil och sökmönster. Fårhundar för att förbättra dresserbarheten. Ytterligare andra raser har använts av för oss okända anledningar.

Ur en heterogen grupp av hundar, som gick under beteckningen retrievers, utvecklade uppfödare olika typer efter sina ideal. På utställningar klassificerades hundarna efter färg och hårlag, vilket ibland ledde till att en hund kunde hamna i gruppen "wavycoated retriever", medan ett kullsyskon tävlade som "smoothcoated" eller "labrador retriever".

Curlycoated retrievern anses ha varit den ras som först nådde sin moderna form. Den som först uppnådde en stor popularitet var dock wavycoated retrievern, den ras som senare till följd av pälsmodets förändringar kom att kallas flatcoated retriever.

# Rasens intåg i Sverige

## Tidig svensk historia

Det var inte förvånande att även svenska godsägare lockades att importera retrievers. Redan på den första svenska hundutställningen i Stockholm 1886 deltog den svarta retrievern Bess i gruppen för långhåriga höns hundar (fågelhundar). Hon var uppfödd av the Duke of Argyle i Skottland och ägdes av godsägare F W Stoddard på Bryngelsnäs nära Alingsås. Bess ställdes ut även på den första kennel klubbs-utställningen 1891 i Stockholm. Tyvärr finns inga uppgifter om Bess bakgrund eller några bilder. På de följande utställningar som arrangerades kring sekelskiftet deltog ett tiotal retrievers.

Vad vet vi då om dessa hundar? Ytterst lite information finns bevarad. I katalogerna från de första utställningarna finns ett antal retrievers angivna. Dessutom finns information i Svenska Kennelklubbens stamböcker om de hundar som registrerats efter att ha erhållit tillräckligt goda priser på utställningar. En av hundarna fanns beskriven som släthårig (flatcoated), en som krullhårig (curlycoated) och de övriga som ospecificerade svarta utan uppgift om hårlag eller härstamning. Några av dem var importerade från England och några kom från kullar födda i Sverige.

Det mesta tyder dock på att de var flatcoated eller curlycoated retrievers. Katalogen för Göteborgsutställningen 1901 hade nämligen följande ingress under rubriken Retriever: Denna hund är en jämförelsevis ny produkt skapad för ändamålet att apportera på klappjakterna. Retrievern skiljer sig åt i två fullständigt olika typer. En släthårig med långt glänsande hår "the Wavycoated retriever" och en krullhårig "the Curlycoated retriever". Den förre skall vara en korsningsprodukt mellan newfoundlandshunden och irländsk vattenspaniel. Färgen hos bägge är svart eller mörkbrun, utan tecken.

Bilden förstärks ytterligare i en artikel i svenska Kennelklubbens tidskrift 1906 där signaturen A. W skriver: "Af retrievern finnas tvenne särskilda raser, den släthåriga och den krullhåriga. Af de två raserna är otvivelaktigt den släthåriga mest anslående och kanske också den bästa. Ännu äger retrievern för oss nordbor mindre intresse. Men den stora betydelse hunden förvärvat sig i samband med klappjakt på småvilt gör honom utan tvivel förtjänt av närmare bekantskap. Ty tiderna förändras och vi med dem och den dag torde kanske inte vara långt avlägsen då retrievern blir använd även i vårt land. Då vid klappjakt på hare och fasan. Att hos oss undantränga settern och pointern kommer han likvisst aldrig." Labrador retrievern erkändes i England som en separat ras först år 1903 och golden retrievern 1911.

Dessa första svenska retrievers ägdes i flertalet fall av västsvenska godsägare med engelsk klingande namn, många medlemmar av eller släktingar till familjen Dickson. Den berömda industrimannen, jägaren m.m. Oscar Dickson kan ha varit den drivande kraften bakom dessa importörer. Han hade ett brett intresse för jakt, djur och hundar. Han var uppfödare av olika jakthundsraser och var domare bl.a. på prov för stående fågelhundar.

Hans farfar hade invandrat från England och Oscar Dickson hade själv intima kontakter med dennes gamla hemland. I en kort notis i Svenska Jägarförbundets nya tidskrift 1887 berättar han hur han deltagit som inbjuden gäst på klappjakt hos sin gode vän Prinsen av Wales (Englands kronprins) på Sandringham. Prinsen hade själv retrievers. Kanske kom några av dessa svenska retrievers från prinsens egen kennel eller från någon av hans jaktkamrater.

Oscar Dickson var medlem av Svenska Kennelklubbens styrelse. Kanske kom han i denna funktion i kontakt med mr. Shirley, den man som skapade den engelska kennelklubben och som skapade flatcoaten. Kanske köpte Dickson retrievers från hans stora kennel. Vi kan bara gissa.

### Flatcoats på Mälsåker

Inga retrievers finns registrerade från 1901 fram till 1914 då flatcoated retrievertiken Grace kunde stambokföras, efter ett 1:a pris i unghundsklass på Stockholms-utställningen samma år. De följande två åren stambokfördes Donna, en syster till Grace och en valp efter Donna.

Dessa tikar ägdes av ingenjör Åke Sjögren på Mälsåkers slott på Stallarholmen utanför Strängnäs. Åke Sjögren var en märklig person vars äventyrliga liv säkerligen skulle kunna fylla en roman. Han lät inhägnat godset och byggde på kort tid upp en förnämlig viltstam. Denna möjliggjorde magnifika kungajakter, där även stora mängder hönsfågel fälldes. Allt detta finns dokumenterat i en imponerande jaktjournal, där vartenda fällt vilt (kronhjort som kråka) finns dokumenterat fram till 1916.

Den stora hönsfågelavskjutningen motiverade anskaffningen av Don och Trace, två flatcoated retrievers som infördes från England någon gång före 1910 och som efterlämnade en valpkull. . En

av tikarna ur denna kull parades 1915 med en flatcoat vid namn Black. Tyvärr finns ingen egentlig dokumentation sparad om dessa hundar. Praktiskt taget allt arkivmaterial brändes då Åke Sjögren tvingades sälja godset 1916.

Emellertid finns bilder bevarade som visar flatcoats av en exteriör kvalitet som verkar vara fullt jämförbar med dagens och som ur denna synvinkel kunnat utgöra en god grund för en svensk flatcoated retrieverstam. Tyvärr tycks all vidare avel ha omintetgjorts av godsets försäljning.

### **Rasen rekonstrueras**

Ingen dokumentation finns om kullar eller importen av flatcoats från denna tid och fram till våra dagar. De engelska flatcoated uppfödarna lyckades inte hävda sig i konkurrensen med labrador- och golden uppfödarna. Rasen gick tillbaka och det är signifikativt att de första retrievers som registreras i Sverige efter denna tid är en golden och tre labradorer som registrerades 1930.

Flatcoaten i England hotades av utplåning och p.g.a. sin numerära litenhet tog den stor skada av kriget, då en mycket begränsad avel bedrevs. Under efterkrigstiden tog emellertid en liten skara entusiaster sig an rasen och lyckades utveckla en stark stam av sunda, jaktligt och exteriört goda djur. De uppfödare som gjorde de mest betydelsefulla insatserna var Doc. Nancy Laughton (Claverdon), Colin Wells ("W" och senare Woodland) samt Stanley O'Neill (Pewcroft).

### **Nyintroduktion i Sverige**

1962 köpte Mona Lilliehöök (Apport) tiken Black Penny of Yarlaw från England. Hon var väl vald som stammoder för en svensk flatcoatstam, fallen efter årets båda Cruftvinnare. Fadern Woodlark var sonson till Colin Wells legendariska Waterman och var linjeavlade både på denne och Doc Laughtons Claverdon Jet. Modern Pewcroft Prop of Yarlaw var uppfödd av Stanley O'Neill. Båda föräldrarna var framstående jaktprovshundar. Samtidigt som Penny exteriört var en god exponent för sin ras, uppfyllde hon väl de jaktliga krav som ställs på rasen.

Året därefter importerades 2 individer för att -65 bli hela 10 registreringar. 1972 gick registreringssiffran för första gången över 100-strecket med 106 individer. Fram till 1977 då en egen rasklubb bildades hade det registrerats 1764 individer. Och t.o.m. år 2010 har det registrerats 28.800 flatcoats.

## **Den jaktinriktade engelska aveln**

### **Engelska jaktprov**

Det är ett självklart faktum i all avel att goda egenskaper hos hundar utvecklas genom en selektiv avel där hundar med de önskade goda egenskaperna utnyttjas i aveln och hundar med sämre egenskaper väljs bort. Inom den seriösa jakthundsaveln gäller med denna logik att hundar för att få gå i aveln ska vara väl prövade på jaktprov och ha bevisat en hög jaktlig förmåga.

Det har erfarenhetsmässigt också visat sig att träffsäkerheten i aveln förbättras väsentligt om även tidigare generationer har bevisat en hög jaktlig förmåga. Goda hundar med en "jaktligt tät" stamtavla har väsentligt större förutsättningar att producera goda och jämna kullar ur ett jaktligt hänseende än hundar med en mer blandad bakgrund. Det här är ett faktum som är påtagligt i den engelska jakthundsaveln. Det går lätt att följa de engelska jakthundslinjerna, via föräldrar, farföräldrar etc. tillbaka till det förra seklets början då retrievern stabiliserades i olika raser

Signifikativt för den engelska jakthundsaveln är att man inte accepterar något annat än riktiga jaktprov (s.k. Field trials) som provbänk för att utvärdera jaktanlag. Engelska jaktprov genomförs i samband med riktig jakt, företrädesvis på fasaner men också på raphöns, hare och änder.

### **De tidiga jaktproven**

Om man ser rasens jaktliga utveckling i ett längre perspektiv kan man konstatera att flatcoaten i England till en början hade samma förutsättningar till framgång som labradoren och golden retrievern. Avelsmaterial var i stort sett detsamma bakom alla engelska retrieverraser. Raserna har dock haft mycket olika utvecklingsmönster.

Det är svårt att säkert säga vad som egentligen orsakade flatcoatens snabba nedgång i popularitet i allmänhet och som provhund i synnerhet. En enkel förklaring är naturligtvis att de bästa, mest begåvade uppfödarna valde den ras där chansen till framgång var störst.

En annan förklaring är sannolikt också det faktum att labradoraveln lyckades bäst med att etablera rasen som en "Dual Purpose hund". En showlabrador och en provhund skiljde sig på den tiden ofta inte åt i form, tyngd och storlek medan flatcoaten varierade i storlek. Det gjorde att avelsurvalet inom labradoren var väsentligt mycket större för den som ville ha fram en funktionellt byggd arbetshund.

Flatcoaten hamnade i en ond cirkel. Snabbt minskande registreringssiffror ledde till ett försämrat avelsurval vilket i sin tur ledde till en ojämnare kvalitet både inom utställnings- och jaktprovssaveln.

Mot bakgrund av denna utveckling är det imponerande att se hur en grupp uppfödare under 20--30-talen lyckades etablera en framgångsrik jakthundsavel och få fram ett antal hundar som lyckades hävda sig mycket väl på prov. Trots att bara ca 70 flatcoats startade på prov under denna period lyckades ett antal av dessa placera sig i topp på prov för alla raser och tre erövrade FT Championat.

### **Avelslinjer**

De engelska uppfödarna tänker i hög grad i avelslinjer när man planerar sin avel. Engelsmännen ser aveln som ett bygge där egna hundar, som man har stor kunskap om, alltid finns med som en bas. Man tillför nytt blod från mer obesläktade hundar, för att behålla en tillräckligt bred genetisk bas och förstärka egenskaper eller förbättra brister i det egna avelsmaterialet, men där man återkommande avlar tillbaka på de egna hundarna från tidigare generationer.

Tanken med detta är man ska kunna etablera allt mer stabila, jämna, goda egenskaper hos de egna hundarna. Därför systematiserar ofta engelsmännen en hundhistorisk redovisning genom att följa hundar generation efter generation efter olika avelslinjer.

Om man studerar de ledande engelska uppfödarna använder dessa praktiskt taget alltid ett element av linjeavel i sitt avelsarbete. Då man tittar på den snabba utvecklingen av rasen under 50- och 60-talen var det ganska naturligt eftersom rasen var så liten då och man hade inga alternativ till att dubblera anlag från de bästa individerna.

### **Aveln i modern tid**

Den engelska flataveln verkar idag under samma förutsättningar som aveln inom andra fågelhundsraser. Den hårda konkurrensen på utställningssidan gynnar den specialinriktade utställningsaveln och motsvarande gäller för den jaktinriktade aveln. Det här förhållandet förstärks successivt. Det krävs mycket mer i England, jämfört med i Norden, av den som vill träna sin hund, kanske främst p.g.a. Englands annorlunda markförhållanden.

De engelska hundägarna är idag i mycket hög grad storstadsmänniskor för vilka träningsförutsättningarna är mycket begränsade. Den engelska Flatklubben kan inte gynna de uppfödare som avlar på mångsidigt meriterade hundar. Detta har medfört att de stora uppfödargrupperna mer eller mindre helt fokuserar på utställningsverksamheten och man meriterar praktiskt taget aldrig sina avelshundar på jaktprov vilket naturligtvis medför att de jaktliga anlagen successivt försämras.

Det finns dock en grupp jaktligt inriktade uppfödare som värnar om de jaktliga avelslinjerna och lyckas bra med att hålla den jaktliga standarden uppe även om konkurrensen om valpköparna från den dominerande jaktinriktade labradoraveln är massiv.

### **De ledande jaktinriktade uppfödarna**

Doc. Nancy Laughton (Claverdon) som var den obestridliga auktoriteten inom rasen från 1940-talet till långt in på 1990-talet (hon dog för ett par år sedan 94 år gammal) utvecklade målmedvetet rasens jaktliga egenskaper. Utan henne hade rasen knappast förekommit i några jaktprovssammanhang idag och utan jaktproven hade den knappast heller förekommit i jaktsammanhang. Under fem decennier dominerade hundar från hennes linjer de engelska rasproven och tog även pris på prov för alla raser. Praktiskt taget alla hundar som hävdar sig på dagens engelska prov har Claverdon-hundar nära i stamtavlan.

Som alla stora uppfödare försåg hon också andra uppfödare av sitt bästa avelsmaterial och hon var en stor inspirationskälla genom att skriva om rasen som jakthund i olika sammanhang. Hennes bok "The Review of the Flat Coated Retriever", som utgavs i två upplagor 1968 och 1980, är i mina ögon en av de bästa rasböcker som har skrivits för den som har ett djupare intresse av att studera en ras utveckling.

Det fanns naturligtvis flera andra uppfödare som på olika sätt påverkade rasens jaktliga utveckling under denna period. Amelia Jessel (Collyers) var en av de främsta med återkommande provframgångar med en rad hundar. Hennes största betydelse fick hon som ledare inom den engelska rasklubben och som inspiratör för andra flatcoatägare. Hon var den som tog initiativ till Flatcoated Retriever Society's "Shooting dog certificate" den prövning av hundar man gör i samband med vanlig jakt och med legitimerade jaktprovssdomare. En mycket värdefull "anlagsprövning" som närmast kan jämföras med kvalificeringsklassen på våra A-prov.

Den egentligen enda uppfödare som på allvar tagit upp kampen med de bästa labradorerna/labradortränarna var Joan Marsden (Tarncourt). Hon var aktiv i rasen under en ganska lång tid



men det var under 80 - 90 talen som hon fick sina största framgångar. Hon tränade med de bästa Labradortränarna och hon fick fram flera hundar som tog åtskilliga pris på Any variety prov.

Hennes hundar Tarncourt Charm, Tarncourt Noteable, Tarncourt Rejoice, Wemdom Bright Bond of Tarncourt placerade sig alla i topp på prov för alla raser och det finns nog skäl att tro att de åtminstone i några fall tappade någon placering därför att man inte kom från den dominerande rasen. Som så många andra grundade Marsden sin avel på Claverdon blod men hon hade också linjer som gick tillbaka på Amelia Jessels hundar och på Int FT Ch Hartshorn Sorell.

### **Rasens framtid**

Utmaningen för den engelska jaktinriktade aveln har varit att hitta den rätta balansen mellan lyhördhet och absolut stadga och den explosivitet och målmedvetenhet som är nödvändig för att vinna prov i hård konkurrens. Alla nödvändiga komponenter finns hos rasen men utmaningen är att få ihop allt detta i samma hund. Den engelska aveln har utvecklats ur blodslinjer från mellankrigstidens jaktlinjer, med de jaktligt stabila Claverdonlinjerna som en ryggrad, med inkorsningar av blod från andra uppfödarens jaktlinjer och med inkorsningar av hundar som likt Teal och Sparrowboy kunnat stabilisera hundarnas temperament och tona ned det ofta överdrivet extroverta draget hos rasen. Framförallt har den formats genom det ihärdiga kravet att en hund ska vara prövad i krävande jaktliga sammanhang för att befinnas värdig att användas i aveln.

Idag befinner sig den engelska aveln i en relativ downperiod som förhoppningsvis är tillfällig. Där finns en hel del förstklassiga jakthundar men just nu ingen uppfödare som förefaller kapabel att ta över stafettpipan efter de långsiktigt arbetande uppfödare som var verksamma från 50-talet och i flera fall fram till 90-talet.

Förhoppningsvis visar sig några av dagens uppfödare förmögna att ta den ledarroll som behövs för att utveckla rasen vidare och inspirera andra duktiga hundförare/uppfödare att ta sig an rasen. Bara med uppfödare som siktar mot höga mål kan rasen behålla en position som jakthund och jaktprovshund i framtiden.

### *Litteratur*

*A Review of the Flat Coated Retriever, publ 1968, 1980, författare Nancy Laughton, historisk..*

*Stud book and record of Field Trials, utgiven av The Labrador Retriever club 1949, faksimil 1996, författare C. Mackay Sanderson.*

*The History of Retrievers – sammanställning av Reginald Cookes klippböcker; Publ Judy Seall 2001.*

*Flatcoated Retrievers; författare Brenda Phillips 1996 (innehåller begränsad info om Field Trial historien).*

*The Complete Book of Gundogs in Britain, publ 1974, Nancy Laughton m fl författare.*

*The Labrador Retriever Club 1916–1991, A celebration of 75 years. Allmän Field Trial historia. Skriven av diverse författare.*

*The Workers; Förteckning över samtliga Labradorer (inklusive stamtavlor) som erövrat FT Championat fram till 1993. Sammanställt av Dr Isabella Kraft och Gary Johnson. Publicerad i Danmark.*

## Flatcoated Retrieverklubben bildas - historik

### **Gunilla Lefwerth**

Den första flatcoaten som importerades i modern tid kom till Sverige år 1962. Hon hette Black Penny of Yarlaw och hon följdes ett år senare av hanhundens Blakeholme Jollyon. Året därpå importerades ytterligare 2 individer och år 1965 registrerades 'hela' 10 flatcoats i Sverige. Sedan dess har det rullat på och år 2003 nådde antalet registrerade individer för första gången över 1000-strecket. Totalt har, till och med 2010, så många som 28 763 flatcoats registrerats i vårt land.

De entusiaster som importerade de första individerna och födde upp några kullar träffades på ett naturligt sätt runt utställningsringarna och knöt kontakter och vänskap i ett gemensamt rasintresse. Nämnas bör bl. a. Mona Lilliehöök (kennel Apport) och Brit-Marie 'Bat' Brulin (kennel Puh), bägge välkända profiler inom hundvärlden.

### **Den första Flatshowen**

Redan år 1973, långt innan FRK (Flatcoated Retrieverklubben) bildades, anordnades en första Flatshow på Molstaberg. 72 hundar var anmälda och det var faktiskt ganska exakt hälften av alla då i Sverige registrerade flatcoats - vilket imponerande intresse! Dömde gjorde Mrs Shirley Johnson, kennel Downstream, som tyckte att standarden var hög i alla klasser men att tikarna ändå var av något bättre kvalitet. BIR blev Downstream Hestia.

1976 ordnades ytterligare en inofficiell utställning på Ekeby Säteri i Tungelsta, dit hela 139 hundar var anmälda! Siffror helt i paritet med dagens anmälningssiffror, vilket visade på stort intresse redan i begynnelsen! Där dömde den andra hälften i kennel Downstream, Mr Peter Johnson, som var kritisk till kvaliteten på hanhundarna men mera positiv till tikarna. BIR blev Apports Kilt.

För den vetgirige finns samtliga BIR – och BIM vinnare på Flatshowerna genom åren kontinuerligt redovisade i de utgivna Rasböckerna/Stamtavleböckerna

### **Apporteringsträning**

Några av de första importerna skickades till Erik Eckhardt de Mant för apporteringsträning och han startade också flera av dem på jaktprov, så även ute i markerna knöts många kontakter. Detta mynnade ut i att några rasentusiaster med Stig Olsson (kennel Hovhill) i spetsen i mitten av 1970-talet genomförde en intresseundersökning där ca 70 personer tillfrågades om de kunde tänka sig att vara med och hjälpa till med något arbete inom en klubb. Det kom många stimulerande svar, och flera av dem hade samma andemening: "Att man måste försöka behålla den relativt enhetliga typen som vi nu har på våra flatcoats, behålla samarbetet och sämjan mellan 'flatfolk' samt värna om jaktgenskaperna hos rasen och se till att rasen inte kommer i orätta händer!

## Klubben bildas

Vid ett sammanträde i Linköping 15 januari 1977 bildades så Flatcoated Retrieverklubben, efter att SSRK:s (Svenska Spaniel och Retrieverklubben) styrelse givit sitt tillstånd. Till detta möte hade samtliga kallats som tidigare besvarat intresseundersökningen. Man valde en interimsstyrelse som bestod av ordförande Stig Olsson, vice ordförande Ingemar Borelius (kennel Borax), sekreterare Bosse Larsson, skattmästare Christer Nälser, utställningssekreterare Jeanette Norström (kennel Cinnamon), jaktprovs-sekreterare Brit-Marie Brulin och övrig ledamot Gunnel Wahlström (kennel Gunhill).

FRK:s medlemsantal blev under det första året hela 500 personer för att året därpå öka till 800 medlemmar. Som kuriosum kan nämnas att medlemsavgiften från början var hela 20 kronor!

### **Charmören**

Första numret av klubbtidningen utkom samma år med Staffan Folke (kennel Kloppetiklopp) som redaktör. I detta nummer skrev Ingemar Borelius utförligt om rasens historia. För övrigt innehöll den jaktprovsresultat, information om aktuella valpkullar, reportage från klappjakt i England m.m. Man utlyste omgående en namntävling för att döpa klubbtidningen och redan fr. o. m. nr 3/77 fick den sitt nuvarande namn; 'Charmören'.

Stig Olsson skrev i sin första ledare några kloka ord angående vikten av en enhetlig rastyp, hur vi påverkas av olika idealbilder från uppfödare, enskilda hundar och deras prestationer och därför kan ha olika uppfattningar om hur en ideal flatcoat skall vara och se ut. Dock var interimsstyrelsen i princip överens och man hade ett bra utgångsläge. Så här i efterhand kan man säga att vi är dessa pionjärer i styrelsen stort tack skyldiga eftersom det var de som gav oss de grundstenar som allt arbete framgent har vilat och till stor del fortfarande vilar på.

### **Ett väl fungerande avelsråd**

Klubben var på många sätt också före sin tid och hade redan från början ett väl fungerande avelsråd, som då bestod av Ingemar Borelius, Jeanette Norström och Ann Strander (kennel Waterproof). Den arbetsanvisning för avelsråd som FRK sammanställde framhölls många gånger som mönsterexempel på bl a SKK:s (Svenska Kennelklubben) konferenser. Avelsrådet har sedan dess varit en lysande ledstjärna för klubbens arbete och visat vägen för många till ett mycket seriöst avelstänkande. Man började också tidigt att redogöra för sin verksamhet både på årsmöten och i Charmören och detta har medlemmarna även fortsättningsvis blivit bortskämda med! Avelsrådet har haft och har än idag ett mycket gott anseende. Idag används avelsrådet framförallt som ett "bollplank" och informationsbank för uppfödare, hanhundsägare och övriga medlemmar, då där finns en gedigen kunskap och ett stort insamlat material genom åren.

### **Nu följde många år av verksamhet...**

Klubben inbjöd årligen medlemmarna till diskussioner om rasen där man bl. a. avhandlade hälsa, temperament, arbetsduglighet och exteriör. Stig Olsson skrev i sin ledare i Charmören 3/79 efter ett debattinlägg av Christer Nälser, att han efterlyste dokumenterade jaktprovsmärker på hundarna som skulle användas i avel. Hela 83 % av de avelsdjur som användes år 1977 var inte jaktprovsmärkerade – som han uttryckte, en skrämmande siffra! Christer Nälserns frågeställning gällde huruvida även flatcoaten skulle 'avlas ihjäl' och följa i spåren på labradoren och golden retrievern, där kvantitet tycktes gälla före kvalitet. Han skrev också att flatcoaten befann sig i början av den popularitetssuppgång som några år tidigare varit kännetecknande för de bägge kusinraserna. Att dessa raser i stor utsträckning redan spolierats som apporterande raser var tyvärr inte mycket att göra åt men "med gemensamma krafter måste vi emellertid till varje pris förhindra att de penninghungrande elementen i uppfödarkåren lyckas slå klorna också i vår ras". Därmed var diskussionen om flatcoatens jaktliga egenskaper i full gång...

### **Klubbmöte 1978**

På klubbmötet år 1978 beslutade man att ge ut en rasbok/stamtavlebok och man hoppades få många av de nordiska hundarna anmälda.

Resultatet blev Rasbok -80 där hela 438 hundar fanns med. Den första av många, som sedan dess utkommit vart femte år och där anmälningsciffrorna hela tiden ökat, utgåvan från år 2000 innehöll 801 hundar och den senaste i raden från år 2005 kom upp i närmare 1200 hundar! Efter årsmötet inbjöds till en avelsdiskussion där följande togs upp enligt följande prioritering

- Sjukdomar
- Vad skall vi utveckla och behålla
- Rasexplosionen (483 registreringar 1977!)
- Avelsrådet.

Klubben fortsatte årligen att bjuda in medlemmarna till återkommande diskussioner om rasen för att diskutera bl.a. hälsa, temperament, arbetsduglighet och exteriör

### **Flatmästerskapet - idag Europas största rasmästerskap!**

Det första Flatmästerskapet arrangerades år 1978 i Bålsta. 7 hundar kom till start i en tillämpad nybörjarklass (nybörjarklass på SSRK:s jaktprov infördes officiellt först år 1985). Både den öppna klassen och elitklassen samlade 8 hundar vardera och den förste att kora till Flatmästare blev INT NORDJCH INT NORDUCH O'Flanagan Free As Air, Fritte, en av tidernas mest framgångsrika retriever med oslagbara tjugoen första pris i elitklass!

För den vetgirige finns samtliga klassvinnare genom åren kontinuerligt redovisade i de utgivna rasböckerna/stamtavleböckerna. Innan arrangemanget började ambulera runt om i sektionerna anordnades mästerskapet varje år i Stockholmstrakten. Därefter följde några år med kvaltävlingar ute i sektionerna och de fem bästa hundarna i de olika klasserna kom sedan till finalen, som även den hölls i Stockholmstrakten. Mästerskapen har genom åren utvecklats till gigantiska tävlingar som utan konkurrens måste vara det största rasmästerskapet i hela Europa. Med stor sannolikhet finns inget motsvarande inom någon jakthundras. Det innebär förstås stora utmaningar för klubbens arrangerande sektioner. På Mästerskapet 2004 överskred anmälningsciffrorna för första gången 300-strecket! I och med de stigande anmälningsciffrorna medförde vilthanteringen stora problem och 2005 genomfördes alla grundomgångar för första gången med dummies. Flatmästerskapets historik genom alla tider, jämte många foton, finns att läsa separat på klubbens hemsida.

## 80-talet - årtiondet då mycket hände

På klubbkonferensen på Sundbyholm i januari år 1980 lades många riktlinjer upp. En tidsplan fastställdes och klubbens framtida verksamhet lades fast:

- rikstäckande jaktinstruktörsutbildning
- framtagandet av ett fungerande jakttest, där flatcoats skulle prövas och godkännas innan de gick i avel.
- bildande av lokala aktivitetsgrupper runt om i landet. Det senare ledde till att lokala sektioner med egen styrelse och eget ansvar bildades. Först ut var Östergötland år 1984.

Samma år lades ett förslag på avels- och uppfödarens rekommendationer fram som också, för att nå ut till medlemmarna publicerades i Charmören. Dessa rekommendationer håller måttet än idag och borde då och då aktualiseras då ju många nya uppfödare hela tiden tillkommer.

Detta år hände mycket! Avelsrådet skickade för första gången ut hälsoenkäter till uppfödare. I Charmören fanns också en hälsoenkät som vände sig direkt till de enskilda hundägarna. Just hälsoenkäterna som sedan dess skickats ut till uppfödare vars kullar uppnått 2 års ålder har genom åren, tillsammans med den statistik man kunnat få ut från de olika försäkringsbolagen, bidragit till möjligheten att få en god och samlad bild av rasens hälsostatus. Förutom avelsrådet så bildades också en avelsgrupp i syfte att försöka kartlägga de hälsoproblem som då fanns hos rasen. Ett exempel är Y-sömskatarakten som synliggjorts via alla ögonspeglings som dittills gjorts. Vid den här tiden rekommenderade avelsrådet att hund inte skulle användas i avel innan den fått en interimistisk friförklaring vid 3-4 års ålder.

### Retrievertest

Ett retrievertest togs i bruk år 1980 och blev föregångare till den avkommebeskrivning som används idag. Målet var att skapa ett test som klarade av att pröva också den jaktligt otränade hundens anlag och skulle vara ett komplement till de officiella jaktproven. De flesta hundarna testades detta år på Flatmästerskapet i en tillämpad nybörjarklass. Meningen var att hela kullar skulle testas men det blev sedan mest enskilda individer som utnyttjade möjligheten. Detta mycket pga att ett godkänt retrievertestet också kunde användas som merit för tilltänkta avelsdjur och uppfödare därmed kunde få ta del av FRK:s avelsrådsgivning och sedermera även klubbens valpförmedling.

### Egna stadgar

Från januari 1982 fick SSRK:s rasklubbar egna tillämpade stadgar

### Valpbroschyr och valpförmedling

Önskemål hade från flera håll framkommit om att FRK skulle producera en egen valpbroschyr med råd och information till presumtiva och nyblivna valpköpare samt även information om rasklubben och rasens användningsområde. Efter ett par års arbete under ledning av Lars-Gunnar Lindén blev broschyren färdig 1981. Många styrelsemedlemmar blev uppringda av presumtiva valpköpare eller andra personer som ville ha information om rasen. För att på ett bättre sätt täcka behovet av information och för att avlasta styrelsen bildades klubbens valpförmedling år 1983. Det beslutades också på ett klubbmöte att endast avkommor efter Dual Purpose-meriterade, (dvs meriter både från jakt- och utställning) föräldradjur skulle få förmedlas via FRK.

### Exteriördomarkonferens

I januari år 1983 höll SSRK en exteriördomarkonferens där FRK hade fem hundar med som bedömningsobjekt. Man presenterade också den reviderade rasstandard som utgavs av den engelska flatcoated retrieverklubben år 1979. Konferensen uppehöll sig länge vid det svåra temat "huvud" eftersom första meningen i rasstandard börjar med följande ord: "Huvudets speciella form bidrar starkt till rasens särprägel"...

### Statistik från SSRK:s jaktprov

Samma år började SSRK att redovisa statistik från jaktproven.

212 flatcoats gjorde 480 starter med fördelningen 109 starter i ukl (nkl fanns inte ännu),

249 starter i ökl, 122 starter i ekl. Totalt gick 48 % till pris och det var 58 individer som tilldelades ett 1:a pris.

## Nya regler för FRK:s avelsrådgivning

Vid ett extra klubbmöte i maj år 1983 antogs förslaget till nya regler för FRK:s avelsrådgivning. Det viktigaste i det nya reglementet var att klubben ålade avelsrådet en skyldighet att kräva ett godkänt retrievertestresultat eller ett 2:a pris i någon klass på jaktprov för avelsdjuren som skulle rekommenderas. Givetvis skulle också godkända resultat för höftledsröntgen och ögonlysning finnas, jämte godkänt resultat på utställning vilket innebar ett första pris i dåvarande ökl.

## Rasens tumörproblem

Många viktiga möten har hållits genom åren, ett för tiden i hundsammanhang unikt sådant kom till stånd i januari år 1986. Det var Flatcoated Retrieverklubben som via veterinär Ann Strander initierade ett möte angående rasens tumörproblem. Närvarande var professor Sten-Erik Olsson, (initiativtagare till tumörlaboratoriet BioVet), veterinär Stina Ekman (patolog på BioVet) veterinär Gunnar Bergsten (chefs veterinär på Jordbrukets försäkringsbolag), veterinär Åke Hedhammar (ansvarig för SKK:s veterinäravdelning), Lennart Svensson (genetiker på SLU och SKK), Märta Ericson och Ulla-Britt Karlman (SSRK), Ann Strander och Gunilla Lefwerth (FRK). Avsikten var att få till stånd ett samarbete mellan de olika organisationerna. Man kunde, genom att granska det framtagna materialet som bl. a. byggde på uppgifter från djurförsäkringsbolagen, konstatera att flatcoats oftare än andra raser drabbades av tumörer, i många fall elakartade sådana. Frågan var hur tumörproblemet skulle kunna kartläggas? Man beslutade att försöka få rasens alla tumörer analyserade vilket förhoppningsvis på sikt skulle kunna hjälpa till att lösa gåtan bakom flatcoatens höga tumörbenägenhet. Tyvärr visade det sig vara svårt att kartlägga utbredningen av tumörer i olika blodslinjer, då de till BioVet inskickade proven oftast var märkta med hundens vardagsnamn och inte med registreringsnamnet. Alltså fanns ingen som helst möjlighet till identifikation och därmed föll hela projektet.

## Avels- och uppfödarkonferens

På en avels- och uppfödarkonferens i november år 1986 diskuterades en utveckling av retrievertestet som ju varit i bruk sedan år 1980. För att få hjälp i detta arbete hade FRK inbjudit etolog Lars Fält samt genetiker Per-Erik Sundgren. I samband med denna konferens hade dessutom ett extra klubbmöte utlysts för fortsatt diskussion angående Y-sömskatarakten och huruvida man skulle kunna slopa klubbens avelsförbud på individer med Y-sömskatarakt eller inte. Detta mot bakgrund av att denna bevisligen inte haft något påvisat fall av synnedläggning samt att katarakten som regel debuterade vid 4-5 års ålder. Mötet beslutade (för klubbens avelsråd och valpförmedling) följande:

- att släppa avelsförbudet för hundar över 4 år, två hundar med katarakt fick inte kombineras, dock kvarstod kravet att samtliga flatcoats skulle ögonspglas högst ett år före parning.

En arbetsgrupp, där Lars-Gunnar Lindén åter stod för layout och sättning, tog samma år fram en broschyr innehållande rasens exteriöra och mentala standard samt kommentarer och förtydliganden till denna.

## Rädda Flatten

Detta år bildades också, återigen med veteranen Stig Olsson i spetsen, en arbetsgrupp med namnet "Rädda flatten". Gruppens uppgift var att söka finna vägar för att utveckla flatcoaten som arbetshund samt att åstadkomma en bättre jaktlig kvalitet. För att införskaffa en så god bild som möjligt av de problem rasen hade började klubben år 1987 att skicka ut en enkät till jaktprovsdomarna med olika spörsmål gällande flatcoaten som apportör. Enkätsvaren skulle sedan redovisas för att man gemensamt skulle försöka finna vettiga vägvisare i avelsarbetet. Enkäten visade att domarkåren i gemen tyckte att de flatcoats som startade på jaktprov i mycket stor utsträckning var alltför stressade för att helt ut klara sin uppgift. Arbetsgruppen gjorde också en noggrann granskning av samtliga jaktprovsprotokoll från år 1987 och analyserade anledningarna till noll pris. Denna analys stämde väl överens med domarnas uppfattning, d v s stressen tog sig uttryck på olika sätt, exempelvis dåligt apportgrepp, pip, dålig stadga mm. En utvärdering av resultaten på retrievertesten genomfördes också. Det visade sig att hälften av de testade hundarna inte blev godkända och att de moment som gav utslag där påvisade stor likhet med anledningarna till uteslutet pris på jaktprov. Nu tog en ny diskussion fart angående utveckling och förbättring av retrievertestet, detta för att få ett bättre mätinstrument för avläsning av de mentala bristerna som påvisats men också för att pröva hundarnas passiva förmåga i åsynen av andra hundar i arbete.

## Protokoll- och kritikklappar

Ett annat stort arbetsprojekt som pågick inom FRK under 1980-talet var servicen till enskilda medlemmar som via klubben årligen kunde beställa samtliga jaktprovsprotokoll och kritikklappar från SSRK:s utställningar. Det stora arbete detta medförde stod dock inte i proportion till intresset, varför det sedermera tyvärr lades ner. Idag kan man ju också via Internet/Rasdata på ett föredömligt sätt ta del av hundars samtliga resultat även om man inte kan få tillgång till de enskilda protokollen.

### **Instruktörsutbildning**

Ägare till flatcoats är liksom sina hundar mycket aktiva och i mitten av 1980-talet var intresset för att deltaga på apportioneringskurser mycket stort bland FRK:s medlemmar. Utbudet av kurser inom SSRK täckte inte det behovet och därför tog klubben fram ett eget koncept för instruktörsutbildning. 1986-1990 genomfördes jaktinstruktörsutbildningar i samtliga sektioner runt om i landet där Ulf Göranson och Gunilla Lefwerth stod för planeringen och genomförandet.

### **Nordiskt samarbete**

För att öka samarbetet mellan de nordiska länderna genomfördes, på FRK:s initiativ, i februari år 1988 för första gången ett nordiskt avelsrådsmöte dit man bjöd in avelsråden i Norge, Danmark och Finland. Tanken var att återkommande ha möten för att diskutera gemensamma problem och medverka till en breddad avel. Problemen i rasen visade sig i stort vara densamma för alla de nordiska länderna och man enades om en långsiktig målsättning samt ett handlingsprogram.

### **Bättre jaktlig kvalitet**

På en konferens i slutet av 80-talet ansågs det viktigt att fortsätta arbetet och utvecklingen av retrievertestet och en arbetsgrupp utsågs att arbeta fram ett förslag till klubbmötet 1990. Förslaget, som hade arbetsnamnet Avelsgranskning, projekt "bättre jaktlig kvalitet", befanns på det mötet inte vara tillräckligt bearbetat och bordlades därför. En ny arbetsgrupp utsågs för att till nästkommande klubbmöte få fram en avkommebeskrivning för hela kullar. I gruppen ingick bland annat Stefan Jonsson, Lars Johnsson och Ingemar Borelius och etolog Lars Fält anlätades som konsult.

## **IT-åldern inträder**

90-talet börjar och FRK köper in datorer till styrelsen, detta framför allt för att underlätta arbetet för sekreterare, skattmästare och avelsråd. En särskild rasdatagrupp med initierade och kunniga personer bildades också för att kunna bereda vägen för olika datoriserade arbeten och projekt. Patrick Lindahl var en i arbetsgruppen och han är fortfarande knuten till klubben och ansvarar idag för medlems servicen.

Via rasdatagruppen blev också avelsrådet datoriserat. Man fick nu via SKK ta del av registreringar, tävlingsresultat och veterinära data och kunde sitta och ta fram uppgifter och information om olika hundar och linjer hemifrån. En ovärderlig hjälp för avelsrådet i det mangranna arbete som årligen görs!

### **Hälsoenkäten**

Hälsoenkäten skickades under år 1991 ut till uppfödare av kullar födda två år tidigare, alltså år 1989. Detta var femte året som enkäten skickades ut, svarsfrekvensen har redan från start varit mycket god, ca 70 %.

Allt insamlat material publiceras och presenteras årligen både på klubbmöten och i Charmören, vilket gör att alla medlemmar på ett föredömligt sätt kan ta del av rasens hälsostatus. I detta sammanhang bör nämnas avelsrådets Åsa Dunberg (kennel Downcreek) som länge var huvudansvarig för hälsoenkäterna samt för analysen och sammanställandet av resultaten.

### **Försök till utlokaliserat klubbmöte**

Det året hölls också i november en konferens, på prov denna gång utlokaliserat från Stockholmstrakten. Tyvärr blev deltagandet i Lammhult inte så stort som man hoppats på, varför man därefter har återgått till att, med tanke på kommunikationerna, förlägga de flesta sådana evenemang nära huvudstaden igen.

### **Jaktlig avkommebeskrivning**

I Charmören 1/91 presenterades så slutligen det nya förslaget angående jaktlig avkommebeskrivning för retriever. Där fanns fullständiga anvisningar och bedömningsgrunder, protokoll för enskild hund, protokoll för hela kullen samt kortfattad testuppläggning. Klubbmötet godkände enhälligt förslaget och därmed kunde marknadsföringen av testet samt planeringen av testledarutbildningen ta sin början. Man beslutade också att slopa det gamla retrievertestet såsom merit för valpformning och avelsrådgivning. Jaktprovsmerten skulle fortsättningsvis vara ett 2:a pris i någon klass på jaktprov.

I juni samma år hölls en stor utbildning för personer att bli avkommebeskrivare. Sektionerna runt om i landet hade utsett lämpliga och erfarna personer. Detta för att uppfödare skulle ha tillgång till beskrivare på något så när nära håll

En stor testledarutbildning (avkommebeskrivare) hölls året därpå, dit sektionerna hade skickat utvalda personer. Detta för att uppfödarna på ett enkelt sätt skulle ha tillgång till testledare på nära håll. Efter ytterligare ett år hölls ännu en utbildning, så att i princip hela landet var täckt. Tyvärr har inte

avkommebeskrivningen utnyttjats i den utsträckning som det var tänkt, vilket är tråkigt med tanke på att den borde kunna vara ett värdefullt instrument i avelsarbetet. Tillika har inte tillgången av testledare alltid kunnat tillgodoses. En arbetsgrupp tillsattes för att åtgärda detta och förhoppningen är att flera uppfödare framöver på ett bättre sätt skall utnyttja denna möjlighet som FRK erbjuder.

### **Exteriör utbildningshelg**

Samma år anordnades för första gången i FRK:s historia en utbildningshelg i läran att bedöma hund som var skraddarsydd för medlemmar med stort intresse för rasens exteriör och bedömning av densamma.

Styrelsen hade i samråd med sektionerna inbjudit två personer från varje sektion att delta samt även bjudit in personer som inte täcktes upp av sektionstillhörighet.

Exteriördomaren Hans Rosenberg hade, med sin stora erfarenhet, sin kunnighet och sitt intresse för rasen lagt upp kursen på ett föredömligt och pedagogiskt sätt. Tanken var att deltagarna sedan med utökade kunskaper skulle kunna utnyttjas som domare på inofficiella flatshower runt om i landet. En fortbildningskurs hölls år 1995 för dem som tidigare deltagit, kursledare denna gång var Moa Persson och Kenneth Edh.

Varje sektion har alltsedan sin tillblivelse arrangerat årliga inofficiella utställningar, Flatshower. Samtliga resultat från dessa finns redovisade i klubbens utgivna Rasböcker.

### **Y-sömskatarakt**

På klubbmötet år 1992 presenterades också den färdiga utredningen angående Y-sömskatarakt. Avelsrådet med Ylva Åkerfeldt (kennel Mirax) i spetsen hade gjort en helt unik sammanställning av inkommet material från samtliga ögonlysningar genom åren och det statistiska materialet hade granskats av ögonveterinärerna Kristina Narfström, Lennart Garmer och Erik Kjellgren.

Detta var första gången dessa ögonspecialister fick feedback för det arbete som de själva utfört och de uppskattade verkligen klubbens initiativ. Mot bakgrund av att ingen synnedsättning skett på någon individ p.g.a. Y-sömskatarakt beslutade man att hundar med Y-sömskatarakt oavsett ålder kunde tillåtas i avel och att uppfödare som använde sådana individer därmed fick ta del av avelsrådets och valpförmedlingens tjänster. Kravet på ett högst ett år gammalt ögonlysningsresultat kvarstod dock då även andra ögonsjukdomar finns att upptäcka.

### **Exteriördomarutbildning**

En exteriördomarutbildning i SSRK:s regi stod för dörren och det gamla raskompendiet behövde förnyas och kompletteras. En av styrelsen tillsatt arbetsgrupp med utställningssekreterare Mia Burlin-Hellstrand (kennel Action) i spetsen bestod av Ingemar Borelius, Ann Strander, Ragnhild Ulin (kennel Almanza) där Lars-Gunnar Lindén stod för layout och sättning. Ett förslag arbetades fram och efter flera remissvändor till sektionerna för synpunkter låg den klar 1993.

Det färdiga kompendiet skickades sedan ut till samtliga 74 nordiska exteriördomare med behörighet att döma flatcoated retriever. Klubben bifogade ett följebrev där man poängterade väsentliga punkter att ta hänsyn till vid bedömningen av rasen.

### **Egen Club Show**

Fr.o.m. år 1994 fick SSRK:s rasklubbar möjlighet att anordna en egen årlig officiell utställning, en Club Show. Liksom Flatmästerskapet beslutades att arrangemanget skulle ambulera runt om i landets sektioner. FRK:s första Club Show gick av stapeln på Trollebo i Småland.

Detta år deltog klubben också med representanter och hundmaterial vid en exteriördomarutbildning som hölls som kvällsexamination.

### **PNP**

Samma år började PNP-fallen att öka märkbart. Avelsrådet och styrelsen diskuterade olika möjligheter och beslutade att ansöka om central registrering av PNP hos SKK och denna ansökan godkändes året därpå. Klubbmötet beslutade våren -95 om att hund som var förälder eller helsyskon till PNP-drabbad individ ej kunde rekommenderas för avel och att dess avkomor ej fick förmedlas genom valpförmedlingen.

### **Exteriördomarkonferens**

År 1996 var det så äntligen dags för SSRK:s stora exteriördomarkonferens, det hade varit många år sen senast. FRK hade speciellt för denna konferens tagit fram en bilaga till raskompendiet. Bilagan kom till efter önskemål från domarhåll om förtydligandet av en detalj, nämligen flatcoatens adelsmärke, huvudet som i många fall ansågs vara svårbedömt.

Dessutom hade en liten kort video producerats i syfte att framhålla det så viktiga sambandet mellan funktion och exteriör.

### **Tilläggsmerit**

Till klubbmötet 1996 hade en medlemsgrupp motionerat om att flatcoaten skulle påföras tilläggsmeriten lägst ett 3:e pris i någon klass på officiellt jaktprov för deltagande i segrarklass på utställning. Klubbmötet biföll med acklamation denna, som då gick vidare till SSRK:s fullmäktige där den också klubbades igenom. I november år 1999 var motionen så uppe på SKK:s fullmäktige där den var snubblande nära att bifallas. Ett avslag som många då ansåg kunde komma att få negativa effekter i framtiden för flatcoaten som en arbetande hund.

### **Raskonferens**

Till den stora raskonferensen som avhölls i början av år 1998 inbjöds flera specialistveterinärer för att föredra ett antal aktuella sjukdomar. Veterinär Lennart Nilfors informerade om hjärtfel, veterinär Astrid Hoppe om njursjukdomar samt veterinär Christer Nälser om genetik. Även avelsrådet informerade och därefter leddes påföljande diskussioner av FRK:s 'egen' veterinär Ann Strander.

### **Mera nordiskt samarbete**

I september år 2000 deltog klubbens avelsråd i en nordisk avelsrådskonferens i Norge, där alla fyra länder var representerade. Bl.a. diskuterades egenskaper och egenskapsbedömning och vilka krav som skall ställas för att rekommendera hundar i avel och för- och nackdelar med att begränsa aveln beroende på meriter. Sverige har den högsta registreringsciffran och också det strängaste regelverket. Man enades om att försöka få till en nordisk webbsida, där alla länders regelverk presenterades och även publicering av hanhundslistor. "De danske" fick i uppgift att börja fundera på en möjlig gemensam sådan.

## **Millenium**

2001 behandlades en motion där man ville att avelsrådet skulle utreda huruvida FRK:s avelsrestriktioner gällande PNP fortfarande var relevanta i förhållande till de nya forskningsrön som visade att den tidigare förmodade nedärvningen av PNP inte ansågs sannolik. Mötet biföll motionen och avelsrådet gavs i uppdrag att utreda frågan.

På samma möte beslutades också att införa en generell dispens från kravet på utställnings- och eller jaktmerit för avelsrådsgivning och valpförmedling för utomnordisk ägd hanhund med utländsk härstamning som inte tidigare fanns representerad i Sverige. Hanhundarna skulle kunna förmedlas till två kullar om dessa gav minst tio valpar, annars kunde ytterligare en tredje kull förmedlas. Hälsokraven kvarstod dock oförändrade.

Påföljande år beslutades också att annonseringen av s k 'övriga kullar' på klubbens hemsida skulle upphöra och fortsättningsvis endast publiceras i Charmören. Detta för att reglerna för både avelsrådsgivning och valpförmedling kräver Dual-meriterade föräldradjur och att avkomman till icke Dual Purpose-meriterade föräldrar förmedlades via klubbens hemsida ansågs ge dubbla budskap. Endast ca 44% av de kombinationer som gjordes år 2001 uppfyllde kraven för avelsrådsgivning/ valpförmedling.

Man beslutade också att restriktionerna rörande PNP skulle hävas under en prövotid på 2 år och därefter skulle en utvärdering göras. Under prövotiden skall dock PNP-fallen liksom tidigare rapporteras in och behandlas på samma sätt som patella luxation och hjärtfel.

### **Flera konferenser – utvärdering avkommebeskrivningen**

En stor del av FRK:s arbete består i att arrangera medlemskonferenser.

År 2002 anordnad man så en avels- och uppfödarkonferens där den sedan länge efterfrågade utvärderingen av klubbens avkommebeskrivning redovisades. Den presenterades på ett föredömligt sätt av Anne Bucksch och Sofia Lindberg, studerande vid SLU, som gjort denna studie i form av ett examensarbete. Det framkom bl. a. att avkommebeskrivningen är ett väl fungerande instrument för att mäta de ärftliga egenskaperna hos avkomman. Anne och Sofia ansåg dock att instrumentet kunde förbättras och kom med en del förslag till förändringar som den av styrelsen tillsatta arbetsgruppen fick i uppdrag att arbeta vidare med.

### **RAS – Rasspecifik avelsstrategi**

Under denna konferens skedde också upptakten till det från SKK påbjudna arbetet med RAS - rasspecifika avelsstrategier.



Storleken på individerna i rasen diskuterades också, då många verkar tendera att bli alltför stora och tunga. Många ansåg det viktigt att en hund som ligger någorlunda inom den önskvärda storleken premieras på utställning, då det spänstiga och välbalanserade intrycket måste finnas där. Man beslutade att försöka få till stånd mätning av flatcoats på officiella utställningar, och dessa mätningar kom sedan att genomföras på SSRK:s utställningar under ett par år.

### **Nordiskt samarbete igen**

I november 2002 deltog avelsrådet åter i en nordisk avelsrådskonferens i Finland. Förutom Finland och Sverige deltog också Norge. Danmark var inte representerat. Finland redovisade för en exteriördomarkonferens som de haft och vilka brister finska flatcoats hade i dagsläget. Även Finland och Norge ansåg att man måste vara uppmärksam på storleken på hundarna, där alltför många ansågs för höga och för tunga. Man kom överens om att försöka få till stånd en mätning på officiella utställningar i samtliga länder.

### **Nya championatsregler**

Efter att de nya 'parenteschampionaten' (d v s championat utan koppling mellan jakt- och utställningsmerit) enligt många, på ett mycket diskutabelt sätt, klubbades igenom på SSRK:s fullmäktige i november 2002 inkom till FRK:s klubbmöte året därpå en störtflod av motioner (hela 38 stycken) i samma ämne. Nämligen att FRK återigen skulle lämna in en motion till SSRK att det nationella utställningscertifikatet endast skall kunna erövas i jaktklass.

Motionen bifölls återigen med acklamation och skulle nu ytterligare en gång upp på SSRK:s Fullmäktigemöte, där den behandlades i april 2005 och bifölls med acklamation.

Året var 2005

I september hölls åter en exteriördomarkonferens i SSRK:s regi. Förutom att varje rasklubb deltog med varsin presentation av sin egen ras genomfördes en jakthundsuppvisning under ledning av Lars Johnsson för att informera och poängtera att retrievers hör till en arbetande rasgrupp.

Efter beslut på detta års klubbmöte togs också klubbens hanhundslista bort. Tanken bakom det beslutet var att fler hanhundar förhoppningsvis kan komma att användas och att klubbens avelsråd inte längre skall ge enskilda förslag på hanhundar till tikägare utan istället bli en ren informationsbank till frågeställaren som därefter kan fatta egna beslut.

### **Ny RASBOK**

Efter många besvärliga turer utkom till slut RASBOK 2005 under år 2006. Trots ökad information som kan fås via internet, Rasdata och hemsidor blev det rekord i anmälda hundar. Det behövdes tre hela volymer för att presentera alla 1190 anmälda hundar.

Klubben tecknade detta år ett treårigt avtal med Agria att bli huvudsponsor bl.a. till Club Show och till Flatmästerskapet,

Valpbroschyren reviderades igen och blev klar till SKK:s utställning Stora Stockholm.

### **Klubbens första officiella A-prov**

Klubben arrangerade 2007 sitt första A-prov, provet utlystes också som ett Nordiskt Mästerskap och var stängt för övriga raser. Startfältet bestod av sexton ekipage från Norge, Danmark, Sverige och Finland, dömde gjorde Lars Johnsson och Anita Norrblom. Idén från FRK:s sida var också att detta Nordiska Mästerskap, hållet som A-prov, skulle bli ett årligen ambulering mellan våra nordiska grannländer, stafettpinnen överlämnades därför till Danmark.

Klubben var samma år arrangör för en Nordisk Avelsrådskonferens i Strömsholm där bl.a. annat en demonstration av avkommebeskrivningen gjordes. Brenda Bonette som leder forskningen kring Agrias Breeding Profile höll ett intressant och innehållsrikt föredrag kring våra hundars hälsa.

I slutet av 2007 godkände SSRK Flatklubbens inskickade RAS (Rasspecifika avelsstrategier) som därmed kunde vidarebefordras till SKK för att slutligen fastställas.

### **Nytt tumörprojekt**

2008 blev också upptakten för klubben i ett nytt tumörprojekt. SLU (Sveriges Lantbruksuniversitet i Uppsala) erbjöd sig att samla in blodprover för att skapa en genbank och därmed kunna upptäcka "cancer-genen/generna".

### **Klubbmöte**

Årsmötet 2008 besöktes av mer än dubbelt så många medlemmar än det brukar vara och därmed blev frågan om utdelning av cert i jaktklass för FRK:s del avslutad.

### **Välbesökt uppfödarkonferens**

Klubbens uppfödarkonferens i februari samlade 90 deltagare från Sverige, Norge, Danmark och Finland.

Curt Blixt informerade om den av SSRK påtänkta och planerade funktionsbeskrivningen, en retrieveranpassad mentalbeskrivning med inslag av mer arbetsmässiga tester än den som MH-beskrivningen via SBK ger. I detta sammanhang nämndes att antalet hundar som avkommebeskrivs årligen i klubben avsevärt hade sjunkit. Birgitta Staflund Wiberg, gav sin bild om rasens jaktliga status och Lena Hägglund och Hans Rosenberg framförde sina tankar kring den exteriöra utvecklingen. Patricio Rivera från SLU berättade om olika tumörer hos rasen och om det, tidigare nämnda, påbörjade tumörprojektet. Maritha Forss informerade om den roll som avelsrådet numera utgör, att finnas till som enbart rådgivande informationsbank och visade rent praktiskt en del av de tekniska hjälpmedlen som idag finns på nätet. Hon informerade också om att rasens avelsbas är mycket låg, att det effektiva antalet utnyttjade hundar ligger på 63 och populationen bör ligga på 100. Svansfrekvensen på dom utskickade hälsoenkäterna som hittills har varit hög har nu sjunkit till ungefär 50%.

### **Fullmäktigesystem**

2009 beslutades på årsmötet att klubben skall gå över till Fullmäktigesystem. Detta system, som flera andra rasklubbar redan infört, kan medföra att ett större antal personer tyckt till och haft synpunkter på motioner och andra frågor innan beslut fattas. Därmed kan eventuella s.k. kupper kanske förhindras, där man i enskilda frågor kan bedriva lobbyverksamhet för att få igenom beslut.

### **Klubbens andra officiella A-prov**

För andra gången genomfördes 2009 ett officiellt A-prov, även denna gång enbart öppet för anmälningar av rasen flatcoats.

### **PRA-diagnostiserade hundar**

En stor insats från klubbens sida var att under 2010 låta svenska ögonspecialister undersöka ett antal hundar, även utländska, som diagnostiserats ha PRA. I dessa fall fanns omständigheter som pekade på att det inte rört sig om traditionell PRA och det visade sig sedan via de nya undersökningarna att flertalet istället fick diagnosen retinopati, specificerat som chorioretinopati.

### **RD**

Fallen av inrapporterade RD (tidigare benämnt PNP) renal dysplasi, ökade väsentligt senaste året. Avelsrådet kommer därför föreslå att plocka bort den dispens som klubben haft gällande att föräldradjur till drabbade individer kan gå i avel och istället följa SKK:s rekommendationer.

### **Inställd klubbkonferens - stor nordisk konferens**

Under 2010 fick tyvärr klubbens planerade Avels-och uppfödarkonferensen på våren ställas in p.g.a. av dåligt intresse från medlemmarna. Men avelsrådet deltog på en Nordisk Avelsrådskonferens i Köpenhamn.

Detta är ju ett återkommande arrangemang med syfte att bygga samarbete och kontakter och att utbyta information inom Norden. Lördagen ägnades åt rasens exteriör med bl.a. utställningsdomare från England och Norden. Information, med efterföljande diskussioner, gavs om hälsoläget i Danmark, och PRA-situationen för dom svenska och utländska hundarna delgavs av Lena Hägglund. Söndagen hölls i jaktprovens tecken med demonstrationer utomhus.

### **A-prov – Nordiskt Mästerskap**

Stafettpinnen att ha Nordiskt Mästerskap återkom till Sverige 2010 och klubben arrangerade mästerskapet i dagarna två, fyra deltagare från varje land deltog. Lördagen hölls som lagtävling och var ett officiellt B-prov.

Team Sweden vann följt av Norge, Danmark och sen Finland. På söndagens officiella, individuella, A-provmästerskap kom vinnaren från Danmark.

### **Klubbens tionde sektion**

Klubben fick via en interimsstyrelse sin tionde sektion, Mittsvenska, som täcker Västernorrland och Jämtland/Härjedalen.

### **Ny Rasbok på gång**

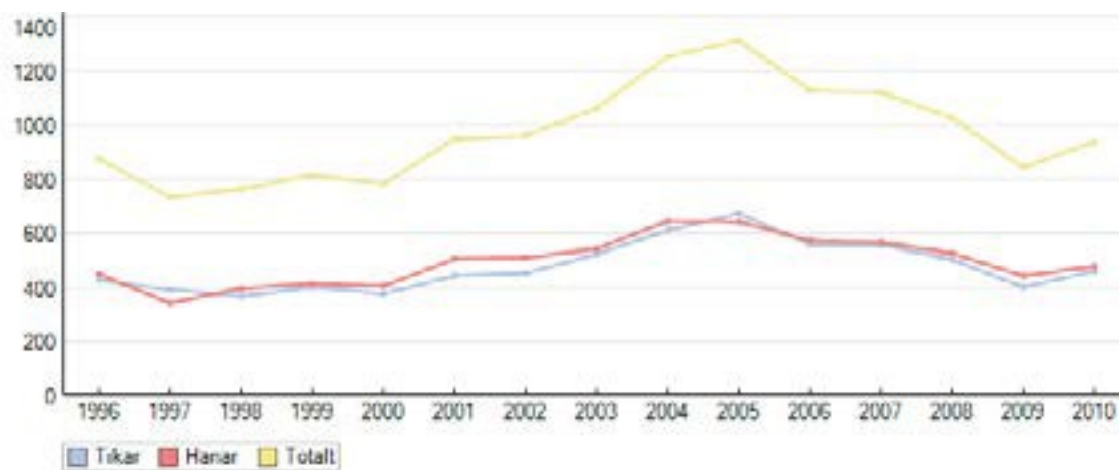
Arbetet med RASBOK 2010 påbörjades under året med beräknad utgivning i början av 2011.

Klubben har genom åren många gånger vunnit respekt och uppskattning för stark samlad aktion i stora och viktiga spörsmål. Självklart har det funnits och finns meningsskiljaktigheter, men dynamik för ju oftast utvecklingen framåt.

### Antal registreringar under åren 1996 – 2010

Antal reg/år	1996	1997	1998	1999	2000	2001	2002	2003	2004	2005	2006	2007	2008	2009	2010
Tikar (varav importer)	426	391	366	401	376	443	452	522	609 ( 8)	671 ( 12)	556 ( 7)	555 ( 11)	502 ( 7)	401 ( 6)	460 ( 4)
Hanar (varav importer)	449	341	396	414	405	505	509	541	643 ( 6)	641 ( 6)	570 ( 3)	565 ( 3)	525 ( 5)	442 ( 5)	478 ( 8)
Totalt	875	732	762	815	781	948	961	1 063	1 252 ( 14)	1 312 ( 18)	1 126 ( 10)	1 120 ( 14)	1 027 ( 12)	843 ( 11)	938 ( 12)

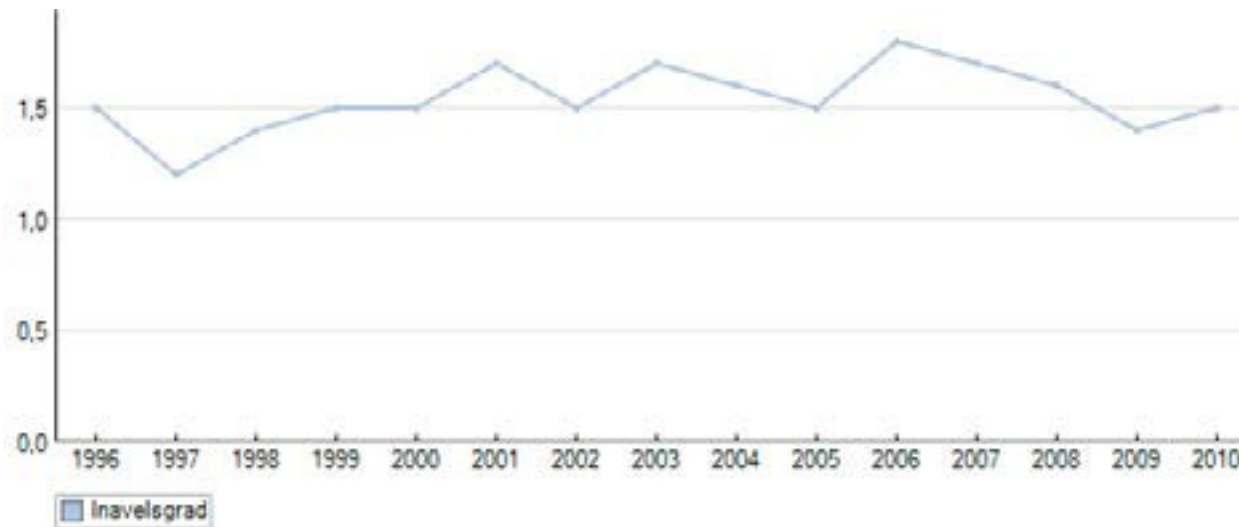
Importer visas fr.o.m. 2004



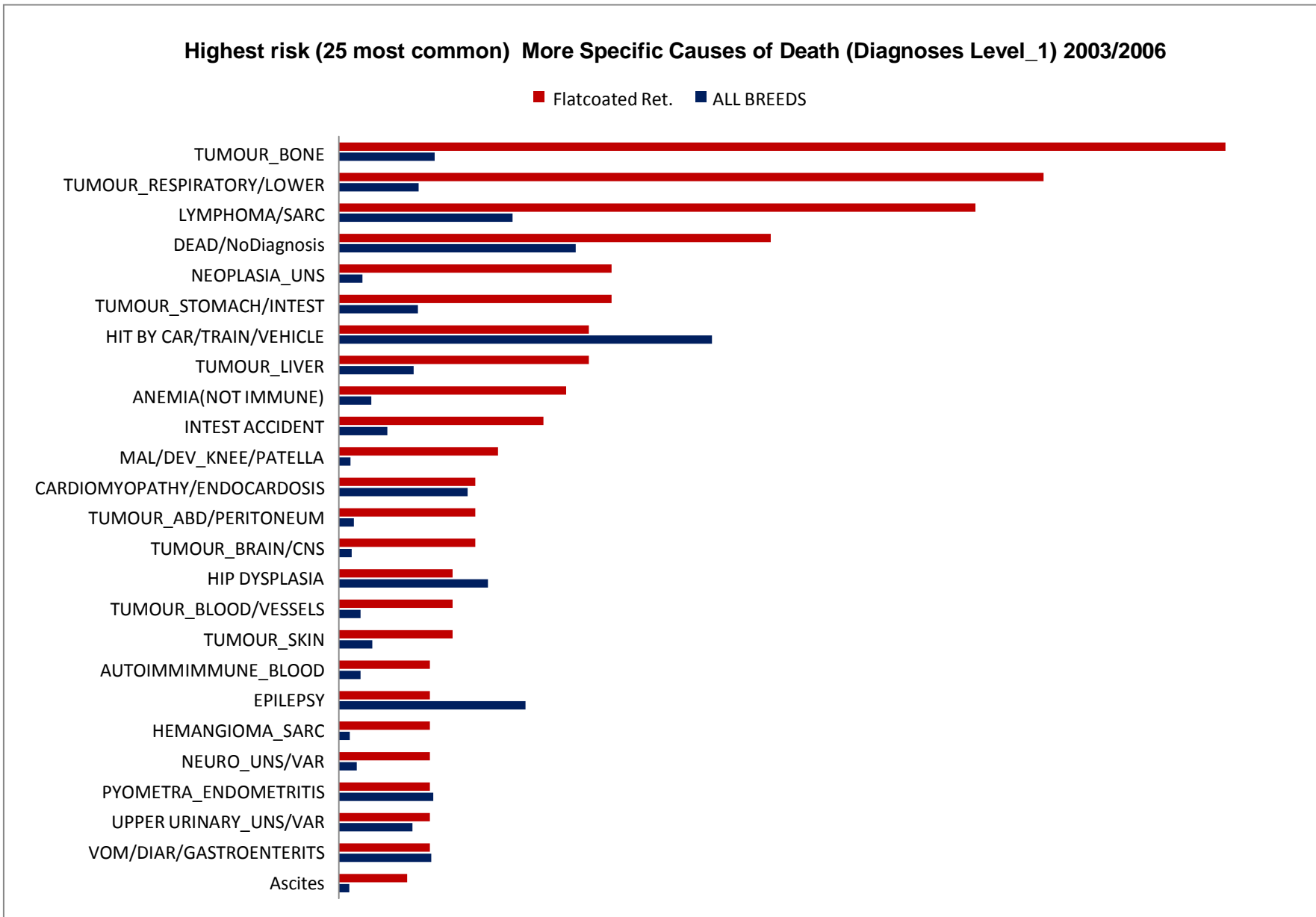
# Inavelstrend 1996 - 2010

	1996	1997	1998	1999	2000	2001	2002	2003	2004	2005	2006	2007	2008	2009	2010
Inavelsgrad	1,5 %	1,2 %	1,4 %	1,5 %	1,5 %	1,7 %	1,5 %	1,7 %	1,6 %	1,5 %	1,8 %	1,7 %	1,6 %	1,4 %	1,5 %

Rasens genomsnittliga inavelsgrad. Beräknad över 5 generationer.

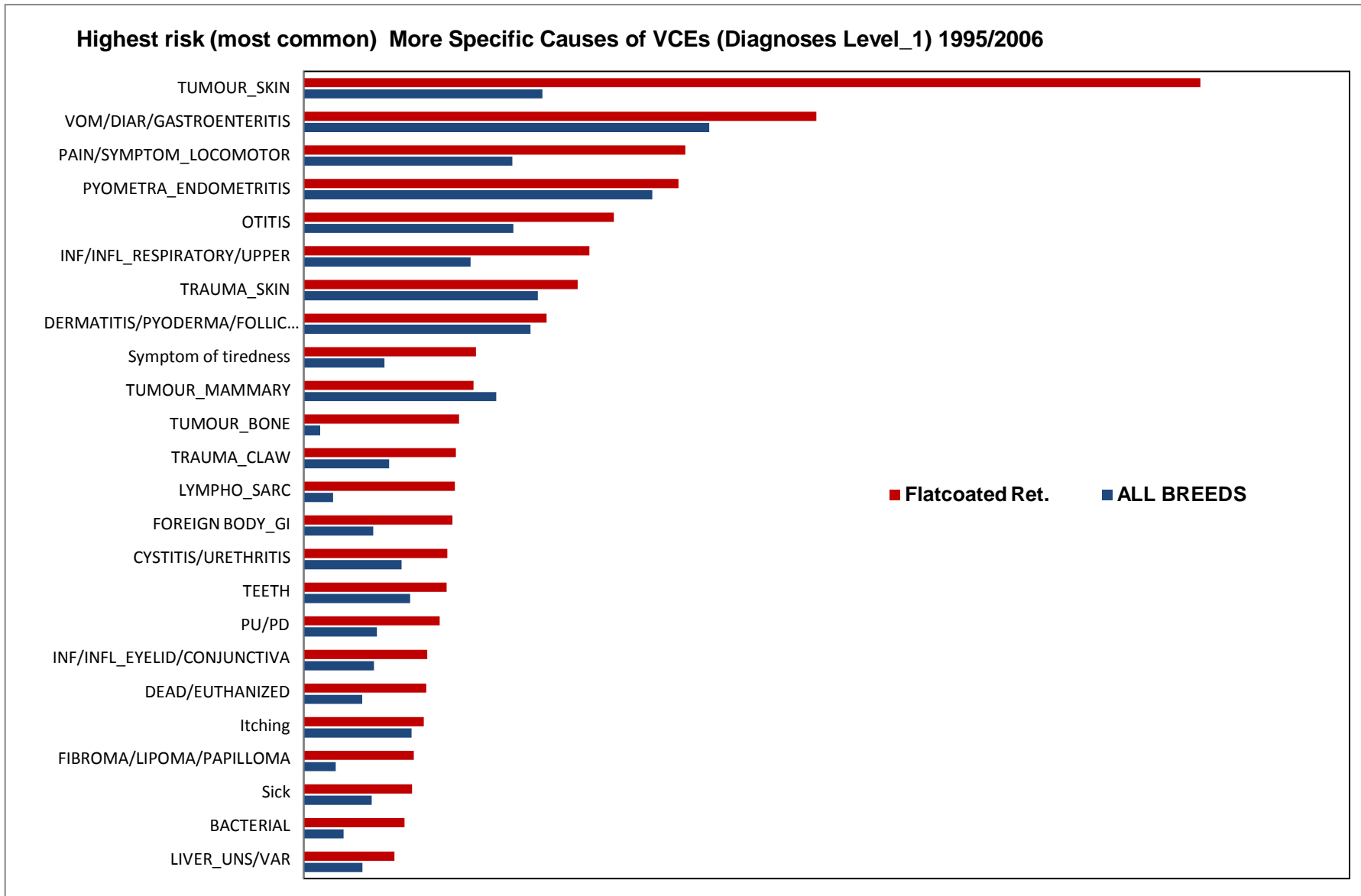


Highest risk (25 most common) More Specific Causes of Death (Diagnoses Level\_1) 2003/2006

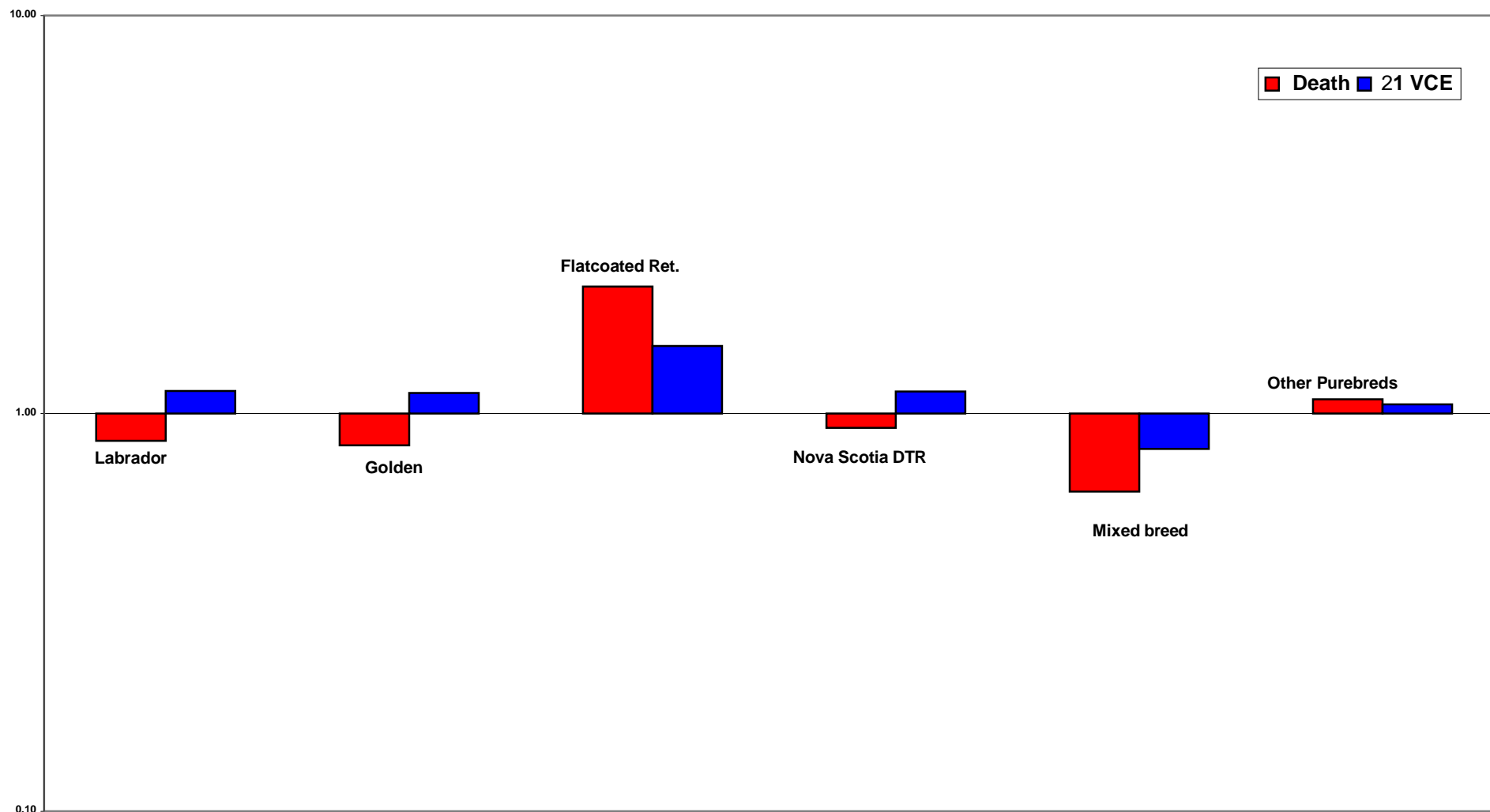


**NOTE:** 'UNS/VAR' indicates that various and/or unspecified diagnoses were combined in this category.

Highest risk (most common) More Specific Causes of VCEs (Diagnoses Level\_1) 1995/2006



Risk of 'Dead-Claimed' and  $\diamond 1$  VCE' compared to all breeds for 'Retrievers+' : 2003/06



## MH - Översikt 2000 - 2010

Sammanställning per år	2000	2001	2002	2003	2004	2005	2006	2007	2008	2009	2010
Antal födda	754	992	941	1 077	1 288	1 218	1 106	1 116	992	876	925
Känd mental status	90	196	193	201	247	249	214	184	159	105	44
varav - hanar	46	108	101	93	130	118	119	92	92	56	19
- tikar	44	88	92	108	117	131	95	92	67	49	25
Beskrivaren avbryter	1	-	1	1	1	1	1	-	-	-	1
Ägaren avbryter	-	-	-	-	1	-	1	3	2	2	-
Avbrutit MH (före 2002-07-01)	1	-	-	-	-	-	-	-	-	-	-
Oacceptabelt beteende	-	-	-	-	-	-	-	-	-	-	-
Ägaren avstår skott	1	3	1	3	4	1	-	1	-	2	-
Avsteg från avreaktion	-	-	1	-	-	-	-	-	-	-	-

## Medelvärde samtliga 2000 – 2010

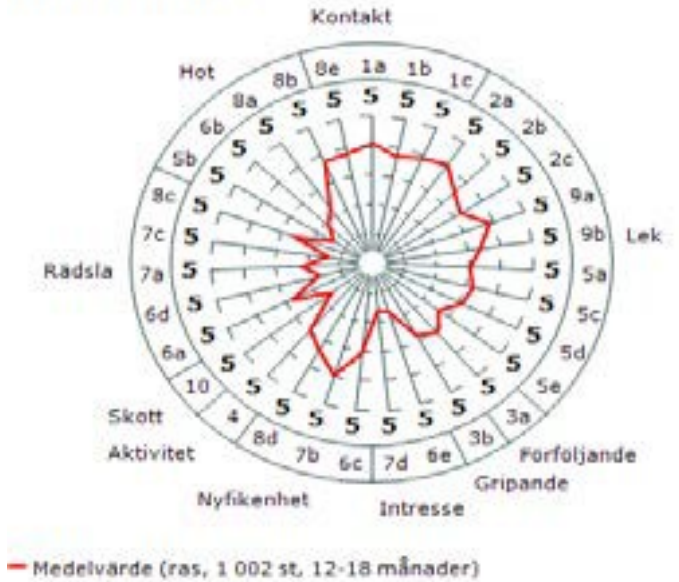
Sammanställning per år	2000	2001	2002	2003	2004	2005	2006	2007	2008	2009	2010
Antal födda	754	992	941	1 077	1 288	1 218	1 106	1 116	992	876	925
Hundar med känd mental status	90	196	193	201	247	249	214	184	159	105	44
varav - hanar	46	108	101	93	130	118	119	92	92	56	19
- tikar	44	88	92	108	117	131	95	92	67	49	25
1a.Kontakt hälsning	4,1	4,0	4,0	4,0	4,0	4,0	4,1	4,1	4,1	4,0	4,1
1b.Kontakt samarb.	3,7	3,7	3,6	3,6	3,7	3,7	3,6	3,7	3,7	3,6	3,5
1c.Kontakt hantering	3,9	3,8	4,0	3,9	3,9	3,9	3,9	3,9	3,9	3,8	3,8
2a.Lek 1 leklust	4,0	4,1	4,1	4,1	4,1	4,1	4,1	4,1	4,1	4,1	4,1
2b.Lek 1 gripande	3,5	3,6	3,7	3,5	3,5	3,5	3,4	3,5	3,6	3,5	3,5
2c.Lek 1 grip/dragk	3,3	3,5	3,5	3,3	3,3	3,1	3,1	3,1	3,0	3,0	3,0
3a 1.Förföljande	3,0	2,9	3,0	2,9	2,7	2,7	2,8	2,6	2,7	2,5	2,3
3a 2.Förföljande	3,0	2,9	3,0	3,1	2,9	3,1	3,1	2,9	3,0	3,1	2,6
3b 1.Gripande	2,2	2,3	2,2	2,2	2,0	2,1	2,2	2,0	2,1	1,8	1,9
3b 2.Gripande	2,7	2,6	2,6	2,7	2,5	2,6	2,7	2,5	2,7	2,6	2,6
4.Aktivitet	2,9	2,8	2,9	2,9	2,8	2,9	2,9	2,8	3,0	2,9	3,1
5a.Avst.lek intresse	3,0	2,9	3,0	3,0	3,0	3,0	3,0	3,0	3,0	2,9	3,0
5b.Avst.lek hot/agg	1,2	1,3	1,3	1,2	1,4	1,3	1,3	1,3	1,1	1,4	1,2
5c.Avst.lek nyfiken	3,6	3,4	3,6	3,5	3,2	3,2	3,1	3,2	3,3	3,1	3,5
5d.Avst.lek leklust	3,3	3,2	3,4	3,2	3,0	3,1	3,0	3,1	3,2	2,9	3,4
5e.Avst.lek samarb.	2,6	2,6	2,6	2,5	2,5	2,6	2,5	2,5	2,6	2,5	2,8
6a.Överr. rädsla	2,7	2,6	2,6	2,7	2,8	2,7	2,7	2,6	2,5	2,8	2,6
6b.Överr. hot/agg	2,0	1,9	1,9	1,8	1,9	1,9	1,8	1,8	1,6	1,9	1,7
6c.Överr. nyfikenhet	3,3	3,4	3,3	3,2	3,2	3,2	3,1	3,0	3,4	3,3	3,3
6d.Överr. kv. rädsla	1,6	1,5	1,6	1,5	1,7	1,6	1,5	1,8	1,6	1,6	1,7
6e.Överr. kv. intr.	1,7	1,6	1,7	1,7	1,7	1,6	1,6	1,7	1,6	1,5	1,6
7a.Ljud rädsla	1,9	2,0	2,0	2,1	2,2	2,2	2,4	2,2	2,1	2,3	2,1
7b.Ljud nyfikenhet	4,0	4,0	4,2	4,1	4,1	4,0	3,9	4,0	4,1	4,1	4,4
7c.Ljud kv. rädsla	1,4	1,4	1,3	1,3	1,3	1,3	1,2	1,3	1,2	1,4	1,2
7d.Ljud kv. intresse	1,7	1,7	1,7	1,6	1,6	1,5	1,5	1,7	1,5	1,4	1,7
8a.Spöken hot/agg	2,2	2,1	2,1	2,1	2,1	2,2	2,2	2,1	2,0	2,1	1,9
8b.Spöken kontroll	4,0	3,6	3,8	3,6	3,8	3,8	3,9	3,9	3,8	3,6	3,7
8c.Spöken rädsla	2,3	2,5	2,1	2,5	2,3	2,4	2,5	2,3	2,4	2,5	2,3
8d.Spöken nyfikenhet	3,5	3,3	3,5	3,5	3,3	3,5	3,3	3,4	3,3	3,6	3,7
8e.Spöken kontakt	3,9	4,0	3,9	3,8	3,8	3,8	3,8	3,7	3,8	3,8	3,9
9a.Lek 2 leklust	3,7	3,8	3,8	3,8	3,9	3,8	3,8	3,8	3,9	3,9	3,8
9b.Lek 2 gripande	3,4	3,5	3,4	3,4	3,4	3,5	3,2	3,4	3,5	3,4	3,4
10.Skott	1,4	1,6	1,6	1,7	1,6	1,5	1,6	1,7	1,7	1,8	1,7



## MH - Diagram

Kod	Beskrivning	Medel
1a	Kontakt hälsning	4,1
1b	Kontakt samarb.	3,7
1c	Kontakt hantering	3,9
2a	Lek 1 leklust	4,1
2b	Lek 1 gripande	3,5
2c	Lek 1 grip/dragk	3,2
3a2	Förföljande	3,1
3b2	Gripande	2,8
4	Aktivitet	3,0
5a	Avst.lek intresse	3,0
5b	Avst.lek hot/aggr	1,4
5c	Avst.lek nyfiken	3,2
5d	Avst.lek leklust	3,1
5e	Avst.lek samarb.	2,6
6a	Överr. rädsla	2,8
6b	Överr. hot/agg	1,9
6c	Överr. nyfikenhet	3,1
6d	Överr. kv. rädsla	1,7
6e	Överr. kv. intr.	1,7
7a	Ljud rädsla	2,2
7b	Ljud nyfikenhet	4,0
7c	Ljud kv. rädsla	1,4
7d	Ljud kv. intresse	1,6
8a	Spöken hot/aggr	2,3
8b	Spöken kontroll	3,8
8c	Spöken rädsla	2,6
8d	Spöken nyfikenhet	3,4
8e	Spöken kontakt	3,8
9a	Lek 2 leklust	3,9
9b	Lek 2 gripande	3,4
10	Skott	1,6

### Faktiska värden



Beskrivningsprotokoll MH

Kod 1	2	3	4	5	
1a	Avvisar kontakt med morning och/eller bitförsök. Utförs ej inom tid.	Undviker kontakt genom att dra sig undan.	Accepterar kontakt utan att besvara. Drar sig inte undan.	Tar kontakt själv eller besvarar kontaktförsök.	Överdrivet kontakttagande, ex. hoppar, gnäller, skäller.
1b	Följer inte med trots flera försök att locka. Ej genomfört inom tid. Alt. provas inte i detta moment	Följer med motvilligt.	Följer med, men är inte engagerad i testledaren.	Följer med villigt. Engagerar sig i testledaren.	Följer med villigt, är överdrivet engagerad i testledaren, ex. hoppar, gnäller, skäller.
1c	Avvisar med morning och/eller bitförsök. Hantering ej genomförd.	Undviker, drar sig undan eller söker stöd hos föraren.	Accepterar hantering.	Accepterar, svarar med kontaktbeteende.	Accepterar, svarar med överdrivet kontaktbeteende.
2a	Leker inte.	Leker inte, men visar intresse.	Startar långsamt, blir aktiv, leker.	Startar snabbt, leker aktivt.	Startar mycket snabbt, leker mycket aktivt.
2b	Griper inte.	Griper inte, nosar bara på föremålet.	Griper tveksamt eller med framtänderna.	Griper direkt med hela munnen.	Griper direkt, hugger föremålet i farten.
2c	Griper inte.	Griper tveksamt, släpper, håller, men drar inte emot.	Griper, drar emot, men släpper och tar om. Alt. tuggar.	Griper direkt med hela munnen och drar emot tills testledaren släpper.	Griper direkt med hela munnen, drar emot, rycker, alt. ruskar – även under den passiva delen – tills testledaren släpper.
3a2	Startar inte.	Startar, men avbryter.	Startar eller springer långsamt. Kan öka farten. Fullföljer.	Startar med hög fart, målinriktad – bromsar in vid bytet.	Startar direkt med hög fart. Springer förbi bytet. Kan vända.
3b2	Nonchalerar föremålet. Alt. springer inte fram.	Griper inte, nosar på föremålet.	Griper tveksamt eller med tidsfördröjning.	Griper direkt, släpper.	Griper direkt. Behåller föremålet i minst 3 sek.
4	Är ouppmärksam, ointresserad, inaktiv.	Är uppmärksam och lugn – står, sitter eller ligger.	Är uppmärksam och i huvudsak lugn. Enstaka aktivitetshöjningar.	Är uppmärksam med ökad aktivitet eller oro efter hand.	Växlar snabbt aktiviteter under momentet. Alt. oro under hela momentet.
5a	Engageras inte av figuranten.	Kontroll, avbrott förekommer.	Intresserad. Följer figuranten utan avbrott.	Intresserad. Vill iväg, enstaka startförsök.	Mycket intresserad. Vill iväg, upprepade startförsök.
5b	Visar inga hotbeteenden.	Visar enstaka (1-2) hotbeteenden under momentets första del.	Visar enstaka (1-2) hotbeteenden under momentets första och andra del.	Visar flera hotbeteenden under momentets första del.	Visar flera hotbeteenden under momentets första och andra del.
5c	Går inte fram till figuranten.	Går fram när figuranten är aktiv på linjen.	Går fram till den dolda men talande figuranten.	Går fram till figuranten med låg kroppsställning och/eller med tidsfördröjning.	Går fram direkt till figuranten utan hjälp.
5d	Visar inget intresse.	Leker inte, men visar intresse.	Leker, kan gripa försiktigt, drar inte emot.	Griper. Drar emot, men kan släppa och ta om.	Griper direkt. Drar emot, släpper inte.
5e	Visar inget intresse.	Blir aktiv men avbryter.	Är aktiv med figuranten när denne är aktiv.	Är aktiv med figuranten. Visar även intresse mot passiv figurant.	Uppmanar passiv figurant till fortsatt lek.
6a	Stannar inte eller kort stopp.	Hukar sig och stannar.	Gör undanmanöver utan att vända bort blicken.	Flyr högst 5 meter.	Flyr mer än 5 meter.
6b	Visar inga hotbeteenden.	Visar enstaka hotbeteenden.	Visar flera hotbeteenden under längre tid.	Visar flera hotbeteenden och någon attack.	Visar hotbeteenden och attacker som kan avslutas med bett.
6c	Går fram efter det att overallen lagts ner./går inte fram inom tid. Alt. går inte fram.	Går fram när föraren sitter på huk och talar till overallen samt lockar på hunden.	Går fram till overallen när föraren står bredvid.	Går fram till overallen när föraren gått halva avståndet.	Går fram till overallen utan hjälp.

<b>6d</b>	Ingen tempoförändring eller undanmanöver.	Liten båge eller tempoväxling vid ngn av passagerna.	Båge eller tempoväxling vid 1:a passagen. Minskat utslag vid 2:a passagen.	Båge eller tempoväxling vid minst 2 passager utan minskad intensitet.	Visar stort mått av rädsla eller ökad rädsla efter samtliga passager.
<b>6e</b>	Visar inget intresse.	Stannar upp. Luktar eller tittar på overallen vid 1 tillfälle	Stannar upp. Luktar eller tittar på overallen vid minst 2 tillfällen.	Biter i eller leker med overallen. Intresset minskar efter hand.	Biter i eller leker med overallen vid 2 eller flera passager.
<b>7a</b>	Stannar inte eller kort stopp.	Hukar sig och stannar.	Gör undanmanöver utan att vända bort blicken.	Flyr högst 5 meter.	Flyr mer än 5 meter.
<b>7b</b>	Går inte fram.	Går fram när föraren sitter på huk och talar till skramlet samt lockar på hunden.	Går fram till skramlet när föraren står bredvid.	Går fram till skramlet när föraren gått halva avståndet.	Går fram till skramlet utan hjälp
<b>7c</b>	Ingen tempoförändring eller undanmanöver.	Liten båge eller tempoväxling vid ngn av passagerna.	Båge eller tempoväxling vid 1:a passagen. Minskat utslag vid 2:a passagen.	Båge eller tempoväxling vid minst 2 passager utan minskad intensitet.	Visar stort mått av rädsla eller ökad rädsla efter samtliga passager.
<b>7d</b>	Visar inget intresse.	Stannar upp. Luktar eller tittar mot skramlet vid 1 tillfälle.	Stannar upp. Luktar eller tittar mot skramlet vid minst 2 tillfällen.	Biter i eller leker med skramlet. Intresset minskar efter hand.	Biter eller leker med skramlet vid 2 eller flera passager.
<b>8a</b>	Visar inga hotbeteenden.	Visar enstaka hotbeteenden.	Visar flera hotbeteenden under längre tid.	Visar flera hotbeteenden och någon attack.	Visar hotbeteenden och flera attacker.
<b>8b</b>	Enstaka kontroll, därefter inget intresse. Alt. engagerar sig inte	Tittar mot spökerna då och då.	Kontrollerar och/eller handlar mot spökerna. Långa avbrott. Ex. halva sträckan båda spökerna eller ett spöke hela sträckan .	Kontrollerar och/eller handlar mot båda spökerna . Kortare avbrott.	Kontrollerar och/eller handlar mot båda spökerna under hela momentet.
<b>8c</b>	Uppehåller sig framför eller bredvid föraren.	Uppehåller sig i huvudsak framför eller bredvid föraren. Någon avståndsreglering.	Uppehåller sig i huvudsak framför eller bredvid föraren. Växlar mellan flyktstart och kontroll.	Uppehåller sig i huvudsak bakom föraren. Växlar mellan flyktstart och kontroll.	Backar längre än kopplets längd eller lämnar platsen, alt. flyr.
<b>8d</b>	Går fram till fig. när föraren tagit av figurantens huvudbonad. Går inte fram inom tid.	Går fram till fig. när föraren talar med fig och lockar på hunden.	Går fram till fig. när föraren står bredvid.	Går fram till fig. när föraren gått halva avståndet.	Går fram till fig. utan hjälp.
<b>8e</b>	Avvisar eller undviker kontaktförsök. Kontakt ej tagen inom tid.	Accepterar kontakten från fig. utan att besvara den.	Besvarar kontakten från figuranten.	Tar själv kontakt med figuranten.	Intensivt kontaktbeteende mot figuranten. Kan ex. hoppa och gnälla.
<b>9a</b>	Leker inte.	Leker inte, men visar intresse.	Startar långsamt, blir aktiv, leker.	Startar snabbt, leker aktivt.	Startar mycket snabbt, leker mycket aktivt.
<b>9b</b>	Griper inte.	Griper inte, nosar bara på föremålet.	Griper tveksamt eller med framtänderna.	Griper direkt med hela munnen.	Griper direkt, huggar föremålet i farten.
<b>10</b>	Visar ingen berördhet. Snabb kontroll och sedan helt oberörd.	Avtagande kontroller under lek / passivitet. Därefter oberörd.	Riktat intresse mot skytten, publiken eller annat, men återgår till lek / passivitet.	Avbryter lek eller passivitet. Låser sig mot publiken, skytten eller annat. Återgår inte till lek / passivitet.	Berörd, rädd. Alt. vill lämna platsen, försöker fly. Alt. föraren avstår skott.

Kodnyckel:		För lite ← → För mycket								
Retrieverjaktprovprotokoll										
Egenskaper		1	2	3	4	5	6	7	8	9
A. Samarbetsvilja:		Saknas	Otillräcklig			Optimal		För förarberoende		Osjälvständig
B. Sökarbete:	B.1 Söklust:	Saknas	Otillräcklig			Optimal				
	B.2 Marktäckning:		Otillräcklig			Optimal				
C. Fart:			Otillräcklig			Optimal	Ej anpassad			
D. Uthållighet:		Avbryter	Otillräcklig			Optimal				
E. Näsa: Förmåga att lokalisera vilt:			Otillräcklig			Optimal				
F. Dirigerbarhet:		Ej påverkbar	Otillräcklig			Optimal		För förarberoende		
G. Markeringsförmåga:			Otillräcklig			Optimal				
H. Skottreaktion:		Skotträdd	Skottberörd			Normal		Het		Upphetsad
I. Stadga:	I.1 Fasthet:	Rusar	Kan stoppas			Optimal				
	I.2 Uppträdande	Skäller/Gnäller	Piper			Tyst				
J. Apporteringslust:	J.1 Vilja att gripa:	Griper ej	Tvekar			Optimal	Dubbel app.			
	J.2 Inleverering:	Levererar ej	Trög			Optimal				
K. Apportgrepp:	K.1 Lämplighet:		Olämpligt			Optimal				
	K.2 Mjukhet:		För löst/Oroligt			Korrekt		Ovarsamt		För hårt
	K.3 Avlämning:		Avl. ej i hand			Optimal		Ovillig		Vägrar
L. Simteknik:			Långsamt			Optimal		Plaskande		
M. Vattenarbete:	M.1 Vattenglädje:	Vägrar	Ej spontan			Optimal	Kastar sig i			
	M.2 Arbetsvillighet:	Arbetar ej	Otillräcklig			Optimal				
N. Spårningsförmåga:			Fullföljer ej			Optimal				
O. Hundtolerans:		Aggressiv/Tjuvar	Stör			Tolerant		Störs		

## Jaktprovsstatistik B-prov 2006 - 2010

<b>År Reg</b>	<b>Antal</b>	<b>Ukl</b>	<b>Nkl</b>	<b>Ökl</b>	<b>Ekl</b>	<b>Tot</b>	<b>0:or</b>	<b>3:or</b>	<b>2:or</b>	<b>1:or</b>	<b>% pris</b>	<b>% 1:or</b>
<b>06</b> 1126	567	249	440	339	152	1180	435	308	261	176	63,1	14,9
<b>07</b> 1120	521	0	620	354	187	1161	466	297	233	165	59,9	14,2
<b>08</b> 1027	496	0	522	393	185	1100	399	313	215	173	63,7	15,7
<b>09</b> 843	464	0	493	354	174	1021	408	262	190	161	60,0	15,8
<b>10</b> 935	439	0	449	318	198	965	375	243	177	170	61,1	17,6

## Jaktprovsstatistik A-prov 2006 - 2010

<b>År</b>	<b>Kvalificeringsklass</b>				<b>Elitklass</b>						
	<b>Antal</b>	<b>E Gk</b>	<b>Gk</b>	<b>% Gk</b>	<b>Antal</b>	<b>0:or</b>	<b>3:or</b>	<b>2:or</b>	<b>1:or</b>	<b>% pris</b>	<b>% 1:or</b>
<b>2006</b>	10	2	8	80	10	8	0	1	0	15	0
<b>2007</b>	12	4	8	66	26	15	6	4	1	28,9	2,6
<b>2008</b>	18	9	9	50	7	7	0	0	0	0	0
<b>2009</b>	21	7	14	66	21	20	0	0	1	4,8	4,8
<b>2010</b>	22	10	12	54	25	17	6	0	2	32	8

# JAKTLIG AVKOMMEBESKRIVNING FÖR RETRIEVER

Hundens namn:	Reg.nr.	<input type="checkbox"/>	Hane
Ägare:		<input type="checkbox"/>	Tik
Uppfödare			

## 1. Hundens erfarenheter

- Otränad/allmänlydnad  
 Lydnad/bruksstränad  
 Tränad med dummys  
 Tränad med vilt  
 Tränad med vilt och skott  
 Övriga noteringar .....

## 2. Kontakt med funktionär

- U.a.  
 Övriga noteringar .....

## 3. Markeringsförmåga

- Markerar, minns väl lokaliserar snabbt apporten  
 Markerar, söker med god koncentration ut mot apporten  
 Markerar, söker i området. Finner efter fritt sök  
 Markerar, söker i och utanför området. Finner ej  
 Okoncentrerad. Ovillig att gå ut.  
 Övriga noteringar .....

## 4a Reaktion vid apportutläggning

- Stark upphetsning, ev. tydligt gnäll/skall  
 Viss upphetsning, ev. svagt/något gnäll  
 Aktivt medspel. Tyst och koncentrerad  
 Lugn, tappar tidvis intresset  
 Mestadels ointresserad.  
 Övriga noteringar .....

## 4b Sökintrasse

- Stort intresse hela tiden  
 Stort intresse hela tiden, med förarstöd  
 Inleder målmedvetet. Avtagande intresse  
 Börjar ivrigt men mattas fort  
 Ointresserad, okoncentrerad  
 noteringar .....

## 4c Upptag av apport

- Återkommande upptag av flera apport  
 Spontana upptag av alla apport, .  
 Spontana upptag av flertalet apport.  
 Tveksamma upptag av flertalet apport.  
 Vägrar ta upp flertalet apport  
 Övriga noteringar .....

## 4d Inleverering

- Snabba inlevereringar rakt mot föraren  
 Villig inlevereringar, ibland via omväg  
 Inleverering, med förarstöd  
 Tveksam inleverering, behöver mycket stöd  
 Avbryter inleverering / avviker med flertalet apport  
 Övriga noteringar .....

## 4e Apportgrepp

- Hårt grepp och skadar apport/apporter  
 Växlar grepp och skadar apport/apporter  
 Mjukt orörligt grepp  
 Växlar grepp utan att skada apport  
 Löst grepp, kan tappa/tappar apport/apporter  
 Övriga noteringar .....

## 4f Fart

- Hög fart under hela söket  
 Mestadels hög fart under större delen av söket  
 Varierande fart  
 Långsam fart  
 Långsam fart, går mycket  
 Övriga noteringar .....

Ort:

Datum:

Beskrivare(texta)

## 4g Effektivitet i sökarbetet

- Täcker marken väl och finner merparten/alla apporterna.  
 Täcker större delen av marken  
 Tappar effektiviteten. Planlöst efter hand  
 Söker upprepade gånger i samma område  
 Otillräckligt sökarbete  
 Övriga noteringar .....

## 5 Intresse för arbete i vatten, vattenpassion.

- Kastar sig i  
 Går villigt i  
 Går i med tvekan, simmar  
 Går i, simmar ej.  
 Går ej i  
 Övriga noteringar .....

## 6 Samarbetsvilja

- Ignorerar försök till påverkan  
 Mindre lyhörd men går att påverka  
 Lyhörd, kan föras med små medel  
 Söker förarstöd  
 Osjälvständig  
 Övriga noteringar .....

## 7 Passivitet

- Kan inte koppla av, ihållande gnäll  
 Kan inte koppla av, enstaka gnäll  
 Kan inte koppla av, helt tyst  
 Förmås koppla av med förarstöd  
 Förmåga att koppla av  
 Övriga noteringar .....

## 8. Upptag av vilt

- Spontana upptag av alla apport. Övriga  
 Spontana upptag av flertalet apport.  
 Tveksamma upptag av flertalet apport.  
 Tveksamma upptag av alla apport .  
 Förmås ej ta upp någon apport.

## 9. Apportgrepp av vilt

- Hårt grepp/Växlar grepp och skadar apport/apporter  
 Växlar grepp utan att skada apport  
 Mjukt, orörligt grepp  
 Löst grepp, kan tappa/tappar apport/apporter  
 Kan ej beskrivas  
 Övriga noteringar .....

## 10 Skottberördhetskontroll

- Exalterad, skäller och/eller gnäller  
 Förväntansfull  
 Oberörd  
 Skottberörd  
 Skotträdd (flyktbeteende)  
 Övriga noteringar .....

## 11. Hundtolerans

- U.a.  
 Övriga noteringar .....

Sammanfattande kommentarer

# Anvisningar för jaktlig avkommebeskrivning, *utdrag*

## Ändamål

Avkommebeskrivningen är ett instrument för beskrivning av avkommornas mentala och bruksmässiga egenskaper till vägledning för avelsarbetet. Genom granskning och beskrivning av en individ ges en bild av föräldradjurens nedärvningsförmåga. Beskrivningen av individen är ett komplement till den huvudbedömning som sker på jaktprov.

Den syftar till att ge en allsidig bild av de deltagande hundarnas förutsättningar att med rimlig träning bli goda apportörer.

## Förutsättningar

För att ge en bättre helhetsbild av de beskrivna individerna kan dom gärna delta vid olika tillfällen för att minska olika miljöfaktors inverkan, men samtliga individer i en kull kan även vara med vid ett och samma tillfälle. Om det är en stor grupp är det lämpligt att dela den i grupper om 4–6 hundar i varje.

Lämpligaste ålder är 9 – 24 månader.

Vid genomförandet skall minst fyra individer deltaga och minst två av dessa skall vara av samma kön. Hundar av samma kön ska användas vid kontroll av hundtolerans, men annan hund av samma kön kan vid behov användas vid kontrollen.

Beskrivning av enskild individ kan ske vid av sektion arrangerad beskrivning. Förutsättning enligt ovan.

## Anmälan – organisation

Avkommebeskrivning anordnas normalt på initiativ av uppfödare eller klubbens lokalsektion. Initiativtagaren tillhandahåller mark för beskrivningen, vilt, dummies, skytt, vapen, skott mm. Klubbens jaktprovssekreterare eller aktuell sektion bör här kunna vara initiativtagaren behjälplig. Det går bra att använda hagelvapen, startpistol eller apportkastare för skott, men hagelvapnet är önskvärt. Arrangören kan erhålla bidrag för kostnaderna, i samband med beskrivningen, från FRK/HS

Respektive initiativtagaren kan fritt utse två av FRK godkända beskrivare (Bs). FRK/HS står för beskrivarnas kostnader. **Om arrangören INTE är medlem i FRK ställer klubben upp med beskrivare men arrangören får själv stå för kostnaderna.** Om en av de utsedda beskrivarna får sent förhinder kan FRK/HS jaktprovssekreterare medge att en beskrivare genomför provningen.

## Avkommebeskrivningens uppläggning

(se bilaga förkortad beskrivning av uppläggningsen)

## Allmänt

Samtliga hundars ID-märkning bör kontrolleras innan beskrivningen börjar. Beskrivarna (Bs) skall lägga stor vikt vid att skapa en lugn och trivsamt atmosfär vid beskrivningstillfället. Dessutom bör Bs medverka till att hundarna ges bästa möjliga chans att förstå de olika situationerna. Om hundägaren är oerfaren bör Bs agera mer aktivt. Om så kan anses motiverat och hundägaren tillåter kan Bs under vissa moment agera hundförare.

Beskrivningen skall kommenteras muntligt av Bs gärna tillsammans med råd för den fortsatta träningen av hunden.

## Dummies

Beskrivningen ska under största delen genomföras med dummies för att kunna se hunden i arbete.

## Vilt

Vilt ska provas under punkt 8 och 9 för att ge en kompletterande bild av hunden. Vilket skall vara kallt men **får under inga omständigheter vara fruset.** Minst tre apporteringstillfällen ska erbjudas, där både större (ex. and, trut, fasan) och mindre vilt (ex. mås, duva eller kråka) bör finnas tillgänglig. Minst ett vilt skall vara hårvilt, förslagsvis kanin.

## Övrig notering

Under varje beskrivningspunkt finns ytterligare en rad för övriga noteringar. Denna kan användas för att ge synpunkter på hundens arbete som inte täcks av de givna formuleringarna eller för att ge en kommentar till den givna beskrivningen, men kryssa alltid i det alternativ som passar bäst. OBS: Ett alternativ måste anges.

## Sammanfattande kommentar

Bs skall ge en sammanfattande kommentar i protokollet och eventuellt också lämna några träningstips.

## Bakgrundsbeskrivning

Retrievern skall fungera som jakthund i olika situationer. De olika momenten i beskrivningen motsvaras av typiska situationer under en vanlig jakt. Några jägare antas befinna sig på fågeljakt tillsammans med ett antal apportörer och deras förare. Enstaka fåglar fålls i början av jakten och apporteras snabbt genom att hunden kan utnyttja sin markeringsförmåga. Efterhand fålls ett större antal vilt. För att inte störa skyttarna eller det inflygande viltet får apportörerna förhålla sig tysta och stilla vid hundförarens sida. När ett antal vilt har fållts skickas därefter hund att apportera viltet.

# Jaktlig avkommebeskrivning

## FLATCOATED RETRIEVER

□ Aktuell sökning  
■ Alla hundar

Hundens reg.nr

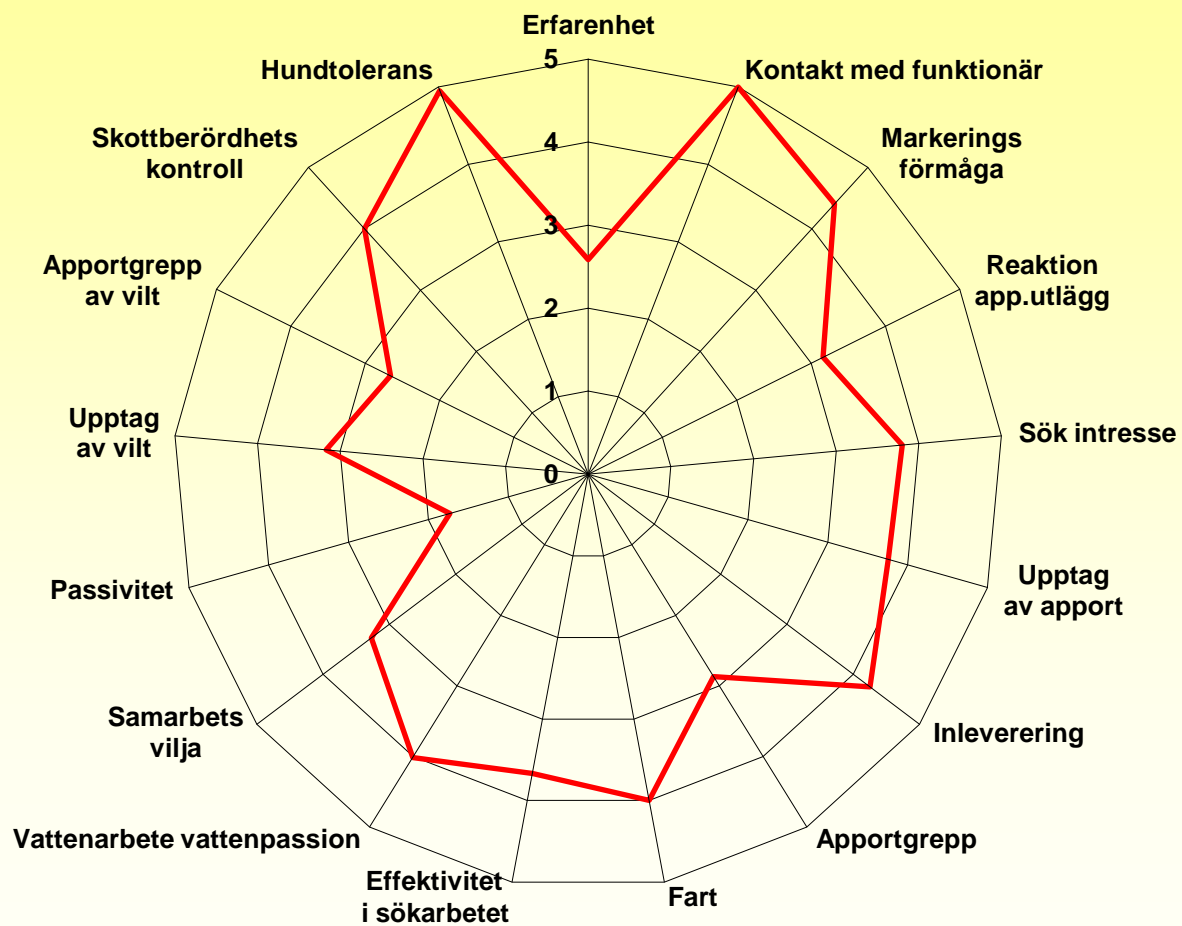
Fader reg.nr.

Moder reg.nr.

Antal avkommor

Antal beskrivningar  
denna sökning  
0

Antal beskrivningar  
totalt  
415





# Valphänvisningsregler

## HÄLSOKRAV

- Båda föräldrarna skall vara friröntgade på höfterna och ögonlysta. Föräldrarna får ha främre Y-sömskatarakt, men ej någon annan form av katarakt (tex katarakt ÖP) eller andra ärftliga ögonsjukdomar, tex PRA. Ögonlysningsresultatet ska vara högst 1 år gammalt vid tidpunkten för parning. Samma gällande vid insemination, max 1 år gammalt vid tappningstillfället.
- Inavelsgraden skall ej överstiga SKK:s rekommendation på en max inavelsgrad på 6,25 %. Avelsrådet kan hjälpa till att räkna ut inavelsgraden men om man vill vara säkrare på snabbare hantering så kan du själv gå in på SKK-avelsdata och göra en sk. "provparning". Då får man fram inavelsgraden på kombinationen.
- Varken tik eller hanhund skall användas i avel före 2 års ålder vid parningstillfället. En tik bör ej ha fler än 4 kullar. En hanhund får inte ha fler än 75 valpar.
- Hund med känd ärftlig defekt skall ej användas i avel.

## MERITKRAV

- Båda föräldrarna skall vid en objektiv bedömning ha befunnits vara rastypiska såväl exteriört som jaktligt och mentalt.
- **Utställning:** Lägsta krav är ett 1:a pris (hund som erhållit HP i veteranklass uppfyller kraven) i unghunds/jaktklass/öppenklass på officiell utställning före 2011-01-10 alternativt ett "very good" erhållet efter 2011-01-10 i unghunds/jaktklass/öppenklass/veteranklass/championklass på officiell utställning.
- **Jaktprov:** 2:a pris i någon klass på officiellt jaktprov.
- Dispens kan ges av avelsrådet, för hund med utländska blodslinjer som inte är representerade i Sverige (max 4 kullar) gällande lägre meriter dock ej hälsostatusen. Kontakta själv avelsrådet innan valpförmedlingen och bifoga dispens utlåtande från avelsrådet.

*Obs! Försäkra dig om att kraven uppfylls. Extra viktigt! Kontrollera att ögonlysningen har godkänd kommentar från veterinären (Y-sömskatarakt gk, ej annan katarakt! ). Vid avvikande kommentar fr. veterinär, kontakta avelsrådet innan valpförmedlingen. Protokoll fr ögonlysningen kan behövas sändas in för kunna se veterinärens bedömning av ev. ärftlighet samt för eventuell konsultation med ögonveterinär. Detta är något som OFTA stöter på fördröjningar alt. ej godkänns för annonsering på klubbens hemsida. Var ute i god tid!!!*