

# **BRUKSANVISNING**

**INNAN APPARATEN**

**MILJÖRÅD**

**FÖRSIKTIGHETSÅTGÄRDER OCH  
ALLMÄNNA FÖRSLAG**

**ANVÄNDNING AV FRYSEN OCH DESS  
FUNKTIONER**

**AVFROSTNING OCH RENGÖRING AV  
FRYSEN**

**RENGÖRING OCH UNDERHÅLL**

**FELSÖKNING**

**KUNDTJÄNST**

**INSTALLATION**

# INNAN APPARATEN

- Apparaten som du har förvärvat är en apparat som uteslutande är avsedd att användas i hushållet.

**För att du skall få ut mesta möjliga av din apparat rekommenderar vi att du läser bruksanvisningen noggrant. Här finner du en beskrivning av apparaten och goda råd om livsmedelsförvaring.**

**Spar detta häfte som referensmaterial.**

1. Ta av emballaget och försäkra dig om att apparaten inte har skadats under transporten och att dörren stänger ordentligt. Återförsäljaren skall upplysas om eventuella skador senast 24 timmar efter leverans.
2. Vi rekommenderar att du väntar minst två timmar innan du slår på apparaten första gången. Denna tid krävs för att kylsystemet skall fungera på bästa sätt.
3. Se till att installationen och den elektriska anslutningen görs av en behörig fackman i enlighet med tillverkarens anvisningar och lokala säkerhetsbestämmelser.
4. Rengör apparatens insida innan du börjar använda den.

## MILJÖRÅD

### 1. Förpackning


Förpackningsmaterialet kan återvinnas till 100%, vilket framgår av återvinningssymbolen. Följ lokala bestämmelser när förpackningen skall kasseras. Förpackningsmaterialet (plastpåsar, delar i styrenplast, osv.) skall förvaras utom räckhåll för barn. Det kan vara farligt.

### 2. Skrotning/Kassering

Denna apparat är tillverkad av material som kan återvinnas.

Denna produkt är märkt enligt Europadirektiv 2002/96/EEG beträffande kassering av elektriskt och elektroniskt avfall.

Genom att säkerställa en korrekt skrotning av denna apparat bidrar du till att förhindra eventuella negativa konsekvenser för vår miljö och vår hälsa.

Symbolen  på apparaten eller i den medföljande dokumentationen visar att denna apparat inte får behandlas som vanligt hushållsavfall. Den skall i stället lämnas in på en lämplig uppsamlingsplats för återvinning av elektrisk och elektronisk utrustning. Gör apparaten obrukbar genom att klippa av elsladden innan den skrotas. Avlägsna även dörrar och hyllplan så att barn inte kan stängas inne i apparaten.

Följ lokala bestämmelser om avfallshantering när apparaten skall skrotas. Lämnas in till en återvinningscentral. Lämnas inte apparaten utan övervakning ens ett par dagar, eftersom den kan vara farligt för barn. För mer information om hantering, återvinning och återanvändning av denna apparat, var god kontakta de lokala myndigheterna, ortens sophanteringstjänst eller butiken där apparaten inhandlades.

### Information:

Denna apparat innehåller inte CFC. Kylsystemet innehåller R134a (HFC) eller R600a (HC), se dataskylten på apparatens insida.

Apparater med isobutan (R600a): Kylmedlet isobutan är en mycket miljövänlig naturgas, men det är mycket lättantändligt. Det är därför av största vikt att se till att kylsystemets ledningar inte skadas. Denna produkt innehåller en av de fluorerade växthusgaser som ineffattas av Kyotoavtalet; kylgasen befinner sig i en hermetiskt förseglad behållare.

Kylgas: R134a har en global uppvärmningspotential (GWP) på 1300.

### EU-försäkran om överensstämmelse

- Denna apparat är avsedd för förvaring av livsmedel och tillverkas i överensstämmelse med förordning (EG) nr. 1935/2004.

### CE

- Denna apparat formges, tillverkas och marknadsförs i överensstämmelse med:
  - säkerhetskraven i lågspänningsdirektiv 2006/95/EG (som ersätter direktiv 73/23/EEG och följande ändringar).
  - skyddskraven i direktiv "EMC" 89/336/EEG och följande ändringar i direktiv 93/68/EEG.
- Apparaten elektriska säkerhet kan endast garanteras när apparaten är korrekt ansluten till ett verksamt jordningssystem som överensstämmer med gällande lagstiftning.



# FÖRSIKTIGHETSÅTGÄRDER OCH ALLMÄNNA FÖRSLAG

- Använd kyldelen uteslutande för förvaring av färska livsmedel och frysdelen uteslutande för förvaring av frysta livsmedel, infrysning av färska livsmedel och tillverkning av isbitar.
- Se till att elsladden inte blir skadad under installationen.
- Förvara inte glasbehållare som innehåller vätskor i frysdelen. De kan spricka.
- Förtär inte isbitar eller isglassar direkt efter att de tagits ut ur frysen. Den låga temperaturen kan förorsaka köldskador.
- Dra alltid ut stickkontakten ur eluttaget eller skilj skåpet från elnätet på annat sätt innan någon typ av rengöring och underhåll görs.
- Se till att denna apparat inte placeras i närheten av en värmekälla.
- Förvara inte bensen och andra lättantändliga ämnen i gas- eller vätskeform i närheten av denna apparat eller andra elektriska apparater. Gaserna som utvecklas kan förorsaka brand eller explosion.
- För att garantera god ventilation måste det finnas tillräckligt med utrymme runt skåpet - både ovanför och på sidorna - följ installationsinstruktionerna.
- Se till att ventilationsöppningarna inte är blockerade eller övertäckta.
- Apparater som är utrustade med ismaskin och vattendistributör måste anslutas till en vattenledning med dricksvatten (med ett tryck mellan 1,7 och 8,1 bar (25 och 117 PSI)). Ismaskiner och/eller vattendistributörer som inte är direkt kopplade till en vattenledning får endast fyllas med dricksvatten.
- Ställ apparaten på ett golv som klarar att bära upp dess tyngd och på en plats som är lämplig för dess dimensioner och användning och se till att den står i våg.
- Använd den vattenslang som medföljer den nya apparaten för att ansluta apparaten till vattenledningen. Använd inte en slang från en gammal apparat.
- För att flytta och installera apparaten krävs två eller fler personer.

- Placera apparaten i ett torrt rum med god ventilation. Apparaten är utformad för att fungera i omgivningstemperaturer inom bestämda intervall, som i sin tur är beroende av vilken klimatklass apparaten tillhör. Apparats klimatklass anges på typskylten: Det finns risk att apparaten inte fungerar på korrekt sätt om den står i ett rum där temperaturen är lägre eller högre än den avsedda.

Klimatklass	Rums-temperatur (°C)	Rums-temperatur (°F)
SN	Från 10 till 32	Från 50 till 90
N	Från 16 till 32	Från 61 till 90
ST	Från 18 till 38	Från 64 till 100
T	Från 18 till 43	Från 64 till 110

- Var försiktig när du flyttar apparaten så att inte golven (t.ex. ett parkettgolv) skadas.
- Använd inga andra typer av mekaniska, elektriska och kemiska anordningar än dem som rekommenderas av tillverkaren för att påskynda avfrostningen.
- Se till att kylsystemets ledningar inte skadas.
- Använd inte elektriska apparater i eller i närheten av apparats frysfack, såvida dessa inte är specifikt auktoriserade av tillverkaren.
- Apparaten får ej användas av personer (inklusive barn) med reducerad fysisk, känslomässig eller mental kapacitet, eller av personer utan lämplig kompetens eller erfarenhet, såvida de inte fått instruktioner om apparats användande från den eller de personer som ansvarar för deras säkerhet. Kontrollera att barn aldrig leker med apparaten.
- Elsladden får endast bytas av kompetent personal.
- Använd inte förlängningssladdar eller adapterar.
- Det måste vara möjligt att skilja apparaten från elnätet, antingen genom att dra ut stickkontakten ur eluttaget eller med hjälp av en tvåpolig strömbrytare som skall sitta mellan apparaten och eluttaget.
- Kontrollera att spänningen på typskylten överensstämmer med spänningen i din bostad.
- Förtär inte den vätska (ej giftig) som finns i fryssackulatorerna (om sådana medföljer).
- Tillverkaren accepterar inget ansvar om ovan nämnda säkerhetsföreskrifter och anvisningar inte följs.

# ANVÄNDNING AV FRYSEN OCH DESS FUNKTIONER

I den här frysen kan du förvara redan frysta livsmedel och frysa in färska livsmedel.

## Idrifttagande av frysen

- Man behöver inte reglera frysens temperatur med termostaten eftersom tillverkaren redan har ombesörjt detta.
- Sätt i stickproppen.
- Larmanordningen aktiveras då ' temperaturen inuti frysen fortfarande inte är tillräckligt låg för att kunna frysa in matvaror.
- Placera inga livsmedel i frysen förrän larmet slagits av, (se det medföljande produktbladet för närmare upplysningar).

## Reglering av temperaturen

Se det medföljande produktbladet för upplysningar om reglering av temperaturen.

### Anmärkning:

Rumstemperaturen, skåpets placering och hur ofta skåpdörren öppnas kan inverka på den invändiga temperaturen i frysen.

Termostaten skall därför regleras med hänsyn tagen till dessa faktorer.

## Infrysning

**På typskylten anges den mängd livsmedel i kilo som kan frysas in under 24.**

För att frysa in livsmedel på bästa möjliga vis, tryck in snabbinfrysningsknappen (tills den tänds) 24 timmar innan de färska livsmedlen skall läggas in i frysen.

Vanligtvis är det tillräckligt att snabbinfrysningsfunktionen är på 24 timmar efter att livsmedlen lagts in för infrysning; Stäng sedan av snabbinfrysningsfunktionen

### Observera:

Om du bara skall frysa in små mängder livsmedel, kan snabbinfrysningsfunktionen stängas av redan efter ett par timmar, för att undvika onödig strömförbrukning.



### Råd för infrysning och förvaring av färska livsmedel.

- Det färska livsmedlet som skall frysas in kan slås in i: aluminiumfolie, plastfolie, plastförpackningar, plastburkar med lock eller frysbehållare, förutsatt att dessa är lämpliga för infrysning av livsmedel.
- Livsmedeln skall vara färska, mogna och av allra bästa kvalitet.
- För att färsk frukt och grönsaker skall behålla sina näringsämnen, sin struktur, sin konsistens, färg och smak, skall de frysas in omedelbart efter skörd, om så är möjligt.

Det är tillrådligt att låta vanligt kött och kött av vilt hänga innan det fryses in.

### Anmärkning:

- Låt alltid varma livsmedel svalna innan du lägger in dem i frysen.
- Förtär omedelbart livsmedel som tinat helt eller delvis. Frys inte om tinade livsmedel. Däremot kan du använda det tinade livsmedlet till att tillreda en maträtt som sedan fryses in som färdigmat. När livsmedlet är tillagat kan det frysas om igen.

### Infrysning och förvaring av livsmedel

- Placera de livsmedel som skall frysas in i de härför avsedda utrymmena.
- Kylklamparna (om sådana finns) ska placeras på avsedd plats (på det översta gallret) eller läggas på matvarorna som förvaras i det första översta utrymmet.

### Viktigt:

**I vidstående tabell anges hur många månader olika frysta livsmedel kan förvaras i frysen. Följ dessa anvisningar. Samtliga deklarerade prestationer hänför sig till frysens funktion utan kylklampar, med undantag för den s.k. temperatursänkningstiden.**

### Märkning av frysta livsmedel

Märk livsmedlet och placera det i frysen.

Vi rekommenderar att ni märker förpackningen med infrysningsdatum. På detta sätt garanteras att matvaran förbrukas före sista förbrukningsdag.

### Råd för förvaring av frysta livsmedel

Att tänka på när du köper frysta livsmedel:

- Försäkra dig om att förpackningen eller omslaget är intakt eftersom kvaliteten på livsmedlet annars kan ha försämrats. Om förpackningen är skrovlig eller har fuktfläckar, har livsmedlet inte förvarats på optimalt sätt och det finns risk att det har börjat tina upp.
- Planera din runda i livsmedelsaffären så att du går till frysdiskens det sista du gör och använd fryspåsar för hemtransporten.
- Lägg in de frysta livsmedlen i frysen så fort du kommit hem.
- Tinade livsmedel får inte frysas om, utan måste förtäras inom 24 timmar.
- Se till att temperaturvariationerna i matvarorna blir så små som möjligt. Respektera det "bäst före"-datum som anges på förpackningen.
- Följ alltid anvisningarna om frysförvaring som finns på matförpackningen.



MÅNADER	LIVSMEDEL
1-3	
4-7	
8-12	



### Ta ur lådorna

- Dra ut lådorna så långt det går, lyft dem uppåt en aning och dra sedan ut dem.

Det går att ta ur alla lådor, förutom lådan längst ner, tillhörande skenor och det vita gallret (på vissa modeller), vilket är praktiskt när man behöver mer utrymme i frysen (**Fig. 1**).

Kontrollera att matvarorna inte når högre än gränsmarkeringarna som finns på frysens sidoväggar (på vissa modeller).

### Fack

Detta fack är endast avsett att användas för tillverkning av isbitar och för förvaring av kylklamparna, se **Fig. 2** och **Fig. 3** (på vissa modeller).

**På frysförpackningarna anges hur länge varorna kan förvaras i frysen. Följ dessa anvisningar noggrant.**

### Tillverkning av isbitar

- Fyll isbitsslådan till 2/3 med vatten och ställ in den i frysen.
- Använd inte spetsiga eller vassa föremål för att få loss isbitsslådan om den har fryst fast på botten av frysen.
- Bänd en aning på isbitsslådan så går det lättare att få loss isbitarna.

### Anmärkning:

Det går inte att öppna frysdörren direkt efter att man har stängt den (förutom på modeller med specialventil).

Vi rekommenderar att du väntar två till tre minuter så att det vakuüm som bildats släpper.

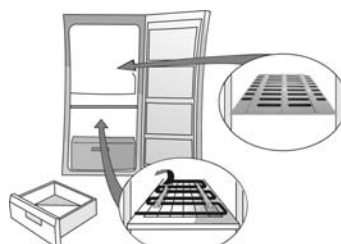


Fig. 1



Fig. 2

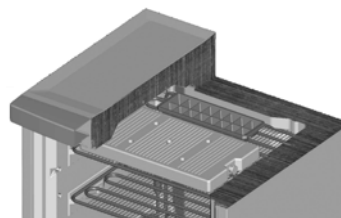


Fig. 3

# AVFROSTNING OCH RENGÖRING AV FRYSEN

Dra alltid ut stickproppen ur eluttaget eller skilj enheten från elnätet på annat sätt innan någon typ av rengöring och underhåll utförs.

På elektroniska modeller bör du först stänga av apparaten genom att trycka på knappen av/på innan du tar ur stickproppen.

Vi rekommenderar att du frostar av frysen 1 eller 2 gånger per år eller när det bildats ett alltför tjockt frostlager på frysgallren.

Det är normalt att det bildas frost på kylgallren. Hur mycket frost det bildas och hur snabbt detta går beror på omgivningsvillkoren och på hur ofta dörren öppnas. Det är normalt att kylgallren högst upp är mest utsatta.

Det är en god regel att passa på att göra avfrostningen när livsmedelsförråden inte är så stora.

- Öppna frysdörren och ta ut alla livsmedel. Slå in matvarorna i tidningspapper och lägg dem tätt intill varandra på en mycket sval plats eller i en frysväska.
- Låt dörren stå öppen så att all frost smälter.
- Rengör frysen invändigt med en svamp som fuktats i en blandning av ljummet vatten och mildt rengöringsmedel. Använd inte slipmedel.
- Skölj och torka noggrant.
- Lägg tillbaka livsmedlen i frysen.
- Stäng frysdörren.
- Sätt i stickproppen igen.
- Starta frysen igen.

**Anmärkning:** på elektroniska modeller, tryck på knappen av/på efter att du satt i stickproppen och innan du startar enheten igen.

För korrekt avfrostningsprocedur, se bifogat PRODUKTBLAD.

# RENGÖRING OCH UNDERHÅLL

Dra alltid ut stickkontakten ur eluttaget eller skilj apparaten från elnätet på annat sätt innan någon typ av rengöring och underhåll utförs.

På elektroniska modeller skall på/av-knappen tryckas in innan stickkontakten dras ut ur eluttaget.

Rengör regelbundet ventilationsgallren och kondensatorn, som är placerad på baksidan av frysen. Använd en dammsugare eller en borste för ändamålet.

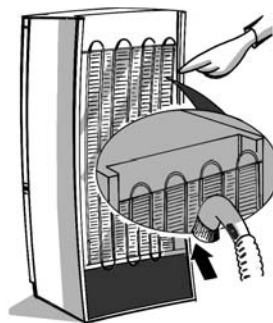
Rengör regelbundet insidan av frysen med en svamp som fuktats i ljummet vatten och/eller ett mildt rengöringsmedel. Skölj och torka torrt med en mjuk trasa. Använd inte slipmedel.

**När du åker bort (längre bortavaro)**

- Töm frysen.
- Skilj frysen från elnätet.
- Frosta av skåpet och rengör det invändigt.

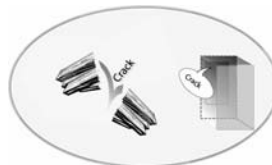
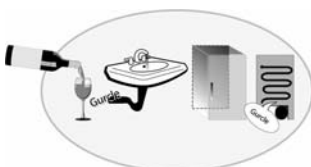
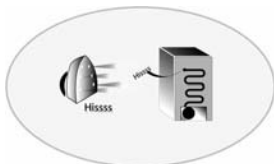
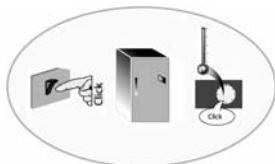
Låt dörren stå på glänt för att slippa dålig lukt och fukt inuti frysen.

**Anmärkning:** För att slå på elektroniska modeller skall på/av-knappen tryckas in efter att stickkontakten satts in i eluttaget



# FELSÖKNING

När dessa ljud hörs



..din apparat är levande!!!

## 1. Apparaten fungerar inte.

- Är det strömavbrott?
- Är stickkontakten ordentligt insatt i eluttaget?
- Har strömmen brutits med hjälp av den tvåpoliga strömbrytaren?
- Fungerar elanläggningens skydd i din bostad?
- Är elsladden trasig?

## 2. Onormal isbildning.

- Är dräneringsröret för avfrostningsvattnet placerat på rätt sätt?
- Är dörren ordentligt stängd?

## 3. Den gula, röda och gröna kontrollampen tänds inte. Kontrollera först punkt 1 och gör sedan följande:

- Kontakta Service.

### Anmärkningar:

- Att listen på kylskåpets framsida blir varm är inget fel, utan avsikten är att förebygga kondensbildning.
- Blås- och gurgelljud som kommer från kylsystemet är helt normala.

# KUNDTJÄNST

## Innan du kontaktar Service:

1. Försök att åtgärda felet på egen hand (se "Felsökning").
2. Sätt på apparaten igen för att kontrollera om felet har åtgärdats. Om så inte är fallet drar du ut stickkontakten ur eluttaget, låter skåpet stå och vila i en timme och gör sedan om försöket.
3. Om du inte lyckas åtgärda felet på egen hand kontaktar du Service.

## Uppge:

- Vilken typ av problem det rör sig om,
- Modell,
- Servicenumret (detta nummer finns efter ordet SERVICE på typskylten som finns inuti apparaten),
- Fullständigt adress,
- Telefonnummer och riktnummer.

**SERVICE** 0000 000 00000



### Anmärkning:

Omhängning av skåpets dörr som utförs av Service täcks inte av garantin.

Omhängning av dörr kan ej ske på modeller med frontalhandtag.



# INSTALLATION

- Ställ inte apparaten i närheten av en värmekälla. Om apparaten placeras i ett varmt rum eller i närheten av värmekällor (värmeelement, spis) eller om den utsätts för direkt solljus ökar energiförbrukningen, vilket bör undvikas.
- Om apparaten inte kan placeras långt ifrån värmekällor måste följande minsta avstånd respekteras:
  - 30 cm från kol- eller gasoeldade spisar,
  - 3 cm från elektriska spisar och/eller gasspisar.
- Montera de medföljande distanselementen på kondensorns baksida. Kondensorn sitter på baksidan av skåpet (se bilden).
- För att apparaten ska fungera på bästa sätt måste det vara ett fritt utrymme på minst 5 cm ovanför skåpet. Placera annan köksinredning på lämpligt avstånd för att säkerställa en god luftcirkulation.
- Placera apparaten på en torr plats med god ventilation. Ställ apparaten i våg. Justera höjden med de främre fötterna om det är nödvändigt.
- Rengör apparatens insida.
- Sätt i de medföljande tillbehören.

## Elektrisk anslutning

- **Den elektriska anslutningen ska uppfylla kraven i lokala bestämmelser.**
- Data angående spänning och effektförbrukning finns på dataskylten som är placerad inuti skåpet.
- **Enligt lag är det obligatoriskt att jorda apparaten. Tillverkaren accepterar inget ansvar för personskador och skador på föremål som uppstår till följd av att dessa anvisningar inte har följts.**
- Låt en behörig fackman byta ut eluttaget om stickkontakten och eluttaget inte är av samma typ.
- Använd inte förlängningsladdar eller adaptrar.

## Att skilja apparaten från elnätet

Det måste vara möjligt att skilja apparaten från elnätet, antingen genom att dra ut stickkontakten ur eluttaget eller med hjälp av en tvåpolig strömbrytare som ska sitta mellan apparaten och eluttaget.

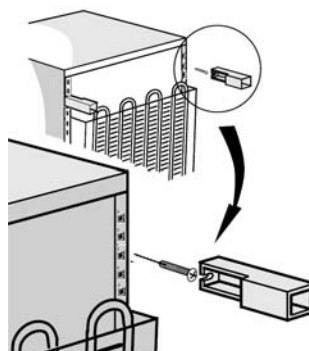


Fig. 1