

MEDELANDEN

från Högberga-Breviks villaägareförening

Adress: Box 3030, 181 03 Lidingö
Tel. Ordf.: 766 21 58
Hemsida på Internet: <http://hem.passagen.se/hbrvaf>

Postgiro 15048-2

Nr 67

April 2001

INNEHÅLLSFÖRTECKNING

1. Notiser om lokala frågor:

- Nytt avtal med Birka Energi ger bättre underhåll av gatubelysning?
- Missförsänd om bredband i Brevik.
- Hedersomnämning till postens ombud, Hasse i Brevik.

2. Generell hastighetsbegränsning till 30 km/t i hela vårt område?

- Medlemmarna inbjuds att ta ställning vid årsmötet.

3. Övriga trafikfrågor:

- Utredning om Södra Huvudleden arbetas om.
- Båttrafiken till Gåshaga har (tillfälligt?) kommit av sig.
- SL hoppas ha kommit tillrätta med växelfelen i Ropsten.

4. Högberga i en besökares ögon – Janne Lundgren kåserar i Metro.

5. Evenemang under våren: Vårstädning 17-26/4. Våreld med Killingevillor.

6. Dikning av Breviksängarna påbörjas i sommar.

7. Samråd om översiktsplanen för Lidingö.

8. Radonutredning föreslår obligatoriska radonmätningar.

9. Breviksängarna och havet – en djupgående skildring av geologi och historia.

BILAGOR

1. Kallelse till årsmötet torsdag den 3 maj kl 19 i Villa Brevik. Förslag till dagordning, verksamhetsberättelse och ekonomisk redovisning. Notera särskilt frågan om hastighetsbegränsning 30 km/t i vårt område.

2. Påminnelsebrev med inbetalningskort för årsavgiften till dem som ännu inte betalt.

1. NOTISER om några lokala frågor

Nytt avtal med Birka Energi ger hopp om bättre underhåll av gatubelysningen

Upphandlingen av el-entreprenör åt Lidingö för några år sedan innebar att Birka Energi tog över ett gällande avtal med Lidingö Energi där hela entreprenaden upphandlats till ett fast pris. En sådan avtalskonstruktion uppmuntrar inte till akututryckningar för att ersätta trasiga gatlyktor, särskilt som budgeten varit snålt tilltagen. Detta har också märkts på många ställen i vårt område. Sedan den 2/4 gäller emellertid ett nytt avtal där Birka Energi får betalt för varje utryckning. Birka Energi är också skyldig att åtgärda trasig belysning inom 14 dagar efter det att en felanmälan kommit in till dem. Felanmälan kan ringas in på telefonnummer 663 00 65 (Birka Service).

Bredband i Brevik – missförstånd om villaägareföreningens roll

Flera föreningsmedlemmar har hört av sig till ordföranden då det ryktats att villaägareföreningen engagerat sig i en utbyggnad av bredband i vårt område. Ryktet är felaktigt. Lidingö stad har överlåtit utbyggnaden av bredband till marknadskrafterna. Högberga–Breviks villaägareförening har som policy att vara neutral när det gäller enskilda marknadsaktörer. Vi rekommenderar därför bredbandsintresserade att själva ta kontakt med marknadens aktörer eller att boende i mindre och kanske mer homogena områden går samman om ett erbjudande. Den som önskar stöd från en villaägareorganisation i frågan kan kontakta och bli medlem i Sveriges Villaägareförbund.

"Villaägareförbundet" har telefonnummer 22 55 60 och mailadress www.villaagarna.se.

Högberga–Breviks villaägareförening rekommenderar i princip sina medlemmar att ansluta sig till Sveriges Villaägareförbund. Vi har dock avstått från att kollektivansluta vår förening till förbundet.

Heder åt Hasse i Brevik

Många av oss har sett med olust på den försämrade servicen i Brevik med nedlagd bank och post. En tröst har ändå varit den fina service och det trevliga bemötande som vi känt hos postens ombud, Hasse. Styrelsen vill härmed framföra många breviksbors uppskattning till Hasse och hans medarbetare på Hasses Spel & Tobak.

Hemsidan utvecklas

Villaägareföreningens hemsida (<http://hem.passagen.se/hbrvaf>) innefattar nu också vår jubileumsbilaga Brevik på 1920-talet. Närmast har vi ambitionen att lägga in protokollet från årsmötet med resultatet av diskussionerna om eventuell hastighetsbegränsning till 30 km/tim i vårt område (se nedan). Förhoppningsvis blir denna information tillgänglig i början av juni. Samtidigt vill vi tacka Isak Larsson för värdefull hjälp i arbetet med hemsidan.

2. GENERELL HASTIGHETSBEGRÄNSNING till 30 km/t i hela vårt område?

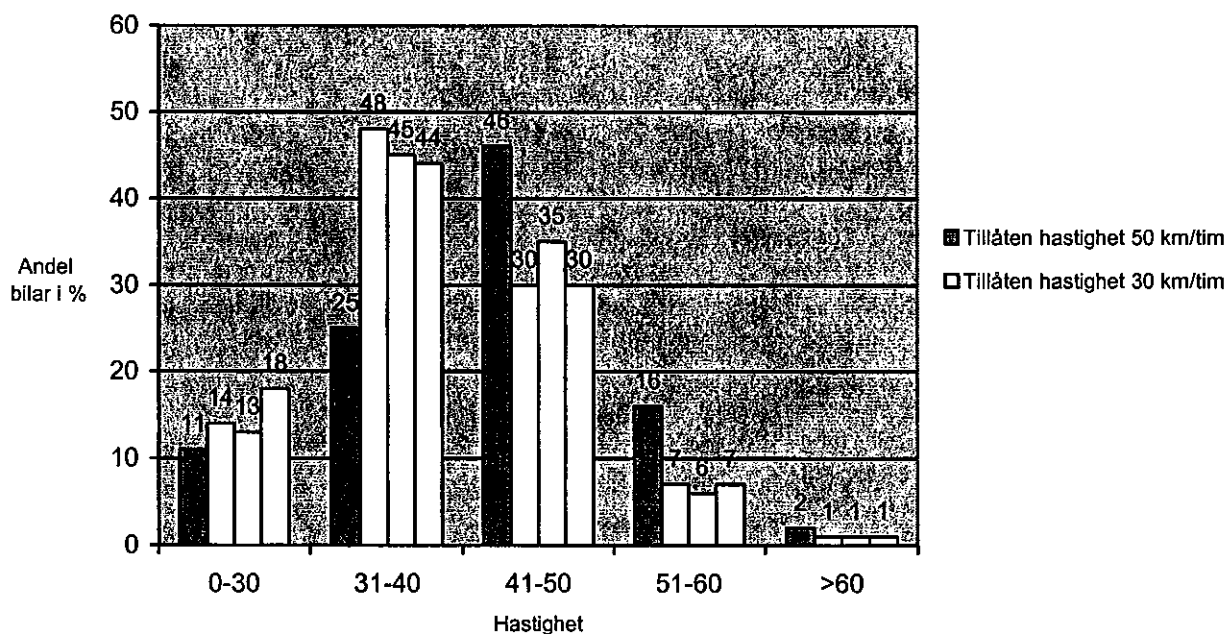
Medlemmarna inbjuds att ta ställning i frågan vid årsmötet

De senaste åren har det inkommit många framställningar till styrelsen – från enskilda medlemmar och grupper av medlemmar – om hastighetsbegränsningar eller hastighetsdämpande åtgärder i delar av vårt område. Skälen för detta är ofta oro över att barn i området skadas av de fordon som framförs i alltför hög hastighet. Styrelsen har haft flera kontakter med gatukontorets trafikavdelning. Vi har fått beskedet att man är mycket restriktiv till hastighetsdämpande åtgärder eller hastighetsbegränsning enbart på vissa gator eller trafikavsnitt. Ett undantag är närhet till skolor eller förskolor. Däremot kan man tänka sig att pröva en generell hastighetsbegränsning för alla lokalgator i vårt område om det finns en klar majoritet för detta bland de boende. Villaägareföreningens styrelse har därför beslutat att frågan skall behandlas under årsmötet den 3 maj.

Under år 2000 har man infört generell hastighetsbegränsning till 30km/t på prov under ett år i Killinge, Mosstorp och Bo Gärd. Åtgärden skall därefter utvärderas. För en sänkt hastighetsgräns talar trafiksäkerhetsskäl. Man kan å andra sidan alltid ifrågasätta effekterna av åtgärden. Som ett underlag för diskussionerna på årsmötet har vi inbjudit en medlem av styrelsen i Killingevillor att delge oss de erfarenheter man har av hastighetsbegränsningen där.

Som ett andra underlag för vår förenings beslut redovisas här nedan trafikräkningar på Rödstuguvägen i Sticklinge där man haft 30 km/t en längre tid. När hastighetsgränsen sänktes från 50 till 30 km/tim den 1/7 1998 sjönk genomsnittshastigheten med 9 km/t. Som framgår av figuren sjönk andelen bilar med hastighet över 50 km/t från 18% till 7-8%. Antalet "lagbrytare" ökade dock markant vilket visar att gränsen 30 km/t av många bilister uppfattas som svår att respektera. Berörda villaägare- och bostadsrättsföreningar, polisen, SL och tekniska kontoret har samtliga tillstyrkt att gränsen 30 km/t permanentas vilket också beslutats av kommunen.

Rödstuguvägen delen Stenbitsvägen-Braxenvägen
Hastighetsundersökningar 14-19/1,7-10/9,23-26/11 1998 samt 19-25/4 1999



Tekniska kontoret har deklarerat att 30 km/tim normalt inte skall övervägas:

- på vägar som ingår i huvudvägnätet enligt stadens översiktsplan
- på vägar med buss i linjetrafik
- på vägvagnsnitt utan näraliggande fastighetsanslutningar

Vid införandet av 30-zon inom ett visst område är det dessutom viktigt att det finns en stor uppslutning inom området om behovet av 30 km/tim och att området är tydligt geografiskt avgränsat.

Kom till årsmötet och tillkännage din åsikt. Om du har förhinder att vara med kan du ge skriftligt besked om din åsikt till ordföranden, Leif Aringer, Klövervägen 14, före mötet.

3. ÖVRIGA TRAFIKFRÅGOR

Södra Huvudleden

En extern konsult, VVB VIAK AB, redovisade i januari tre alternativ till lösningar av trafikproblemen på Södra Kungsvägen mellan Centralvägen och Högberga. Det handlade om en förstudie tillsammans med Lidingö stad för att ge bättre underlag för eventuella framtida beslut i frågan. De tre alternativen innebar i korthet följande:

1A – Ombyggnad av befintlig sträckning med planskild rondell vid Skärsåtra station.

1T – Tunnel 400 m mellan Kottlavägen och Skärsåtra station i en sträckning norr om den nuvarande.

2A – Ny sträckning norr om Lidingöbanan dimensionerad för bara 50 km/t.

Alternativ 2A beräknades ge lägst kostnader, ca 70 milj kr.

Sedan en boende i Kottlaområdet hävdade att det förelåg jäv i utredningen har staden beslutat att koppla in en ny konsult och delvis nya utredare i stadshuset. Som skäl för jäv anförs att de inblandade experterna skulle ha egna intressen att bevaka. De är bosatta i närheten av leden eller på sydöstra Lidingön. Det är tråkigt att saktidningen fått vika för sådana argument. Högberga-Breviks villaägareförening avser inte att agera i frågan om Huvudleden i dagsläget.

Båttrafiken, omläggningen till Gåshaga kom av sig

Waxholmsbolagets vartidtabell gäller fr.o.m. den 7/5. Bolaget har tidigare tagit fram en tidtabell där huvuddelen av den trafik som tidigare gått till Klippuddens brygga i stället läggs till vid Gåshaga. Cirka tre turer om dagen hade dock kvar Klippudden som tilläggsplats. Nyligen visade det sig emellertid att vattnet utanför den tänkta tilläggsplatsen i Gåshaga inte var tillräckligt djupt för båtarna. Därför läggs tillsvidare samtliga båtar till vid Klippudden som vanligt. Det går i dagsläget inte att bedöma hur lång tid det tar att åtgärda problemen. Om det först krävs en vattendom för att muddra kan det ta lång tid. Cinderellabåtarna har gett beskedet att man följer Waxholmsbolaget när det gäller val av brygga på Lidingö. Och man vill inte splittra trafiken på två lidingöbryggor. Således på sikt ingen trafik på Klippudden av Cinderellabåtarna.

Den kommande överföringen av båttrafiken till Gåshaga innebär sämre rese-möjligheter för Högberga-Breviksborna. En ny möjlighet för pendlare till Stockholm skymtar dock vid horisonten. Det förs diskussioner om att bygga upp en regelbunden kollektivtrafik med moderna biogasdrivna båtar mellan en rad bryggor i Stockholm, Nacka, Lidingö och Värmdö. Initiativtagare är Hammarby Sjöstad och AP Fastigheter i Nacka Strand. Representanter från Stockholms stad, Lidingö och Nacka är med i diskussionerna. Ett problem är dock finansieringen av infrastrukturen (bryggor och båtar) och framförallt av driften. Högberga-Breviks villaägareförening har framfört till Stefan Palmestam, som representerar Lidingö stad i frågan, att det kan finnas ett stort intresse för båtpendling till Stockholm från någon/några bryggor i vårt område!

Växelfel i Ropsten – SL hoppas att man funnit lösningen

Växelfel i Ropsten har genom åren varit en vanlig förklaring till driftstopp i T-banan till Ropsten. Under ett par veckor i mars uppstod felet flera gånger om dagen. Bengt Carlsson på SLs signalavdelning har gett oss följande förklaring: Signalsystemet i T-banan bygger på att ett antal korta bansträckor hålls elektriskt isolerade från varandra. För att åstadkomma detta finns det skarvar i spåren bl.a. i korsväxeln vid Ropsten. Just denna växel har ofta gett upphov till problem genom kortslutning i skarvarna som envist återkommit trots åtgärder. Därför har man nyligen bytt ut hela spårkorset. Efter detta tilltog i stället problemet. Man tror sig nu veta förklaringen. När tågen passerar över spårväxeln slipar hjulen loss metallspån ur spårväxeln som sedan lägger sig i skarvarna och kortsluter systemet. Tendensen till detta ökade med nylagd räls. SL har nu vidtagit ett intensivt åtgärdsprogram med noggrann isolering av skarvarna med silikon, bortslipning av ojämnheter i det nya spåret samt regelbunden tvättning av spåret. Sedan dess har problemet med kortslutning inte dykt upp.

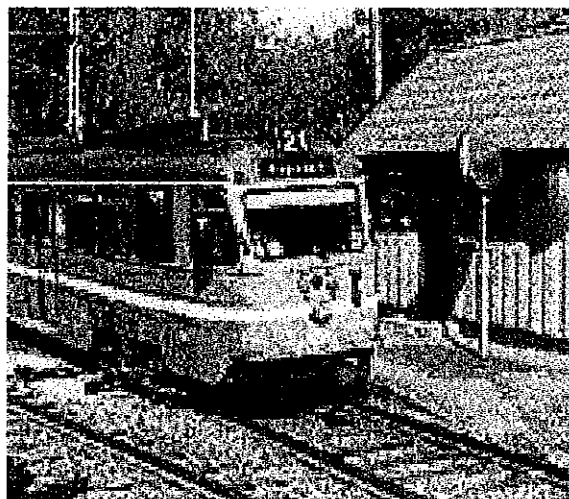
4. HÖGBERGA I EN BESÖKARES ÖGON

I Meddelanden nr 66 fanns ett reportage om Brevik av Janne Lundgren, saxat ur tidningen Metro. Vi utlovade då att återkomma med motsvarande skildring av Högberga. Den ursprungliga artikelns layout har fått ändras för att passa in Meddelandens format:

Gård med konstskatter blev byggnadsminne

Högberga bageri & café serverar blåbärsmuffins till kaffet. Vem kan motstå en sådan sak? Inte jag. Högberga station har fått sitt namn efter den gård som skriftställaren och konstsamlaren Klas Fåhrens lät bygga till sig själv, sin familj och sin unika konstsamling. Här samlades konstnärer och konstvänner när seklet var ungt för att diskutera konst.

Samtalsämnen hängde tätt längs väggarna. Rembrandt, Courbet, Cézanne, Renoir, Ernst Josephson, Munch, Zorn och Carl Larsson. I en tillbyggnad fanns hans kinesiska samling som han själv hämtat hem från Kina.



Fåhrens kunde genom ett arv ägna sig helt åt konsten, som skriftställare och samlare. I hans ägo fanns, berättas det, en moraklocka som slog 68 slag i minuten vilket Fåhrens tyckte var mycket rogivande. Ganska snart rann tiden, eller snarare pengarna, ändå iväg åt fel håll. På 1920-talet förlorade arvet i värde och Fåhrens blev tvungen att först sälja sin kinesiska samling. Ganska snart gick riddarborgen och alla de andra konstskatterna samma väg. Huset såldes på exekutiv auktion och blev först konvalescenthem och senare kursgård. I dag är huset lagstadgat byggnadsminne och många tavlor från den förste ägaren finns på Nationalmuseum.

När jag återvänder till Högberga station står en spårvagn stilla oförmögen att röra sig för egen maskin. Det ser ut som lokstackaren rodnar av skam. Och jag förstår genast varför. Det kan inte vara lätt att bli stående så här när man heter Herkules.

Avskrift av artikel signerad Janne Lundgren i tidningen Metro

5. EVENEMANG UNDER VÅREN

Vårstädning

Lidingö stad har tagit initiativet till en städkampanj "Rena naturen" på Lidingö under perioden 17/4–26/4. Skolor, förskolor och organisationer skall engageras. Målsättningen är 500 fulla sopsäckar. Styrelsen har beslutat att stödja kampanjen med 2000 kr. Vi hoppas på en välbehövlig uppsnygning av våra gemensamma grönområden. "Rena naturen" har upprättat en tipstelefon 765 61 55 dit vi kan ringa och tipsa om skräpiga ställen. Det finns också en hemsida om kampanjen: www.renaturen.nu.

Våreld

Killingevillor anordnar som vanligt en valborgsbrasa på Killingeängen den 30 april. Högberga-Breviks villaägareförening bidrar till arrangemanget med 2000 kr. Elden tänds kl 19.30. Kören Nanny Strängar stämmer upp vårsånger kl 20. Det finns möjligheter att köpa kaffe, saft och bullar.

6. BREVIKSÄNGARNA DIKAS

Dagens Breviksängar utgör gammal sjöbotten där de högre delarna genom landhöjningen tidigt kunde utnyttjas som åkermark. De lägre delarna kunde odlas upp betydligt senare och krävde sannolikt flitigt dikesunderhåll för att fungera. På 1950-talet använde lantbrukaren Erik Gottberg hela det område som vi idag kallar för Breviksängarna till åkerbruk och bete. Han plöjde markerna regelbundet och odlade säd eller vall. Här höll Gottberg också kor på bete, och genom den idag så sargade ensidiga poppelallén, Kostigen, vallades korna i kvällningen hem till gården för att mjölkas. Vid Svandammen gick Gottbergs hästar på sommarbete. Hans arrendegård låg vid Gåshagavägen nedanför nuvarande Käppala skola.

På våren 1961 sår Erik Gottberg med sin arbetshäst "Frisco" åkern söder om fotbollsplanen.

I bakgrunden skymtar avslutningen på Klövervägen och familjen Grummes villa.



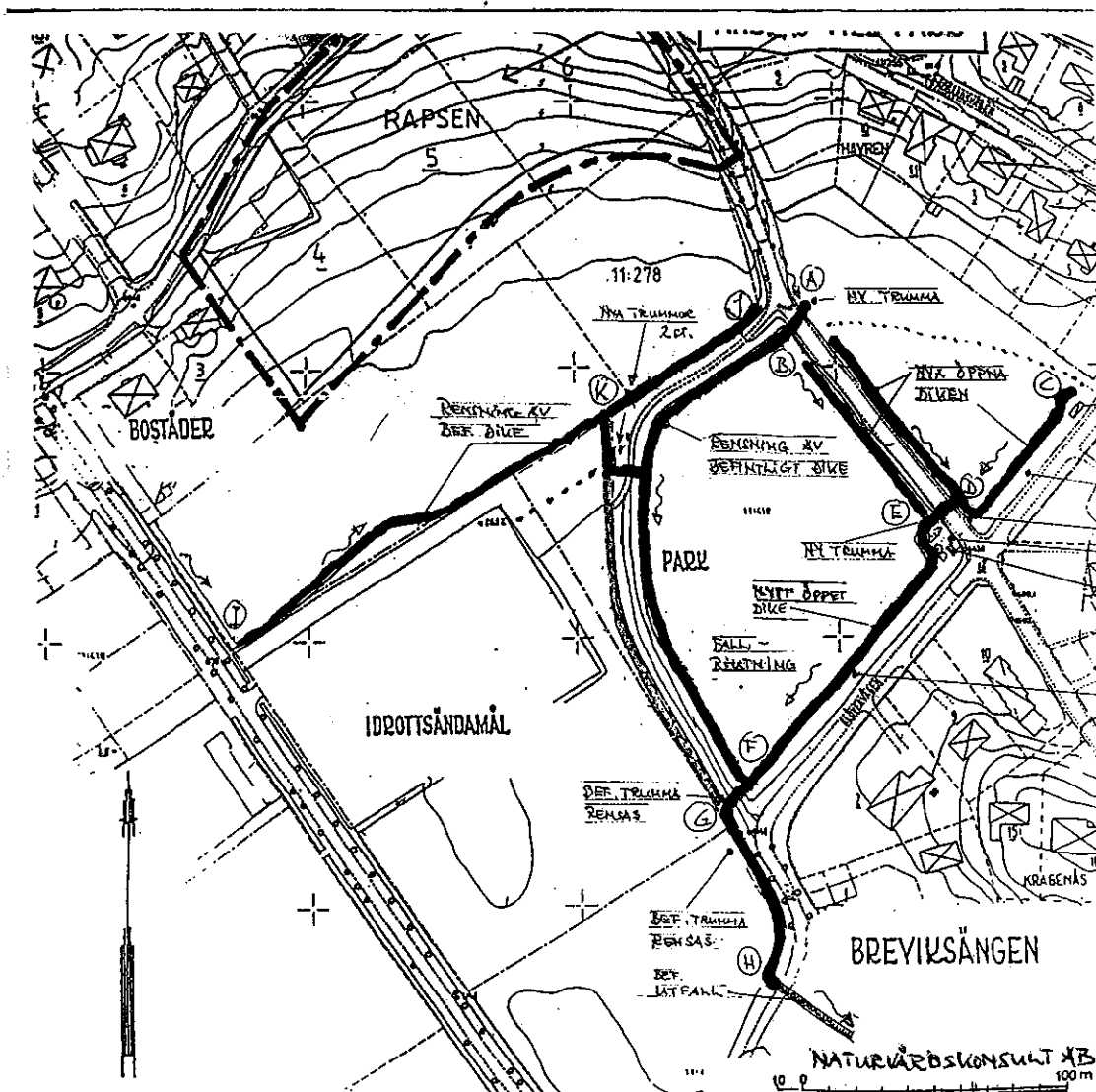
Så länge ängarna användes för jordbruksproduktion sköttes dikena noggrant och hela områdets dränering fungerade därmed tillfredsställande. När marken senare övergavs som jordbruksmark och övergick till att bli parkmark lämnades skötseln av dikena därhän. Dessa började växa igen och dräneringen försämrades. Dock erhöles en viss dränering genom gamla otäta VA-ledningar utmed Klövervägen vilka fungerade som en form av täckdiken.

För ett tiotal år sedan lades dock dessa ledningar om. Det var utan tvekan välgörande för Käppalaverket som härifrån fått ta emot stora mängder regnvatten. Men för dräneringen av ängarna var det något av en nådstöt. Dels försvann täckdikningfunktionen och dels lade man igen de gamla öppna dikena utmed Klövervägen. Efter detta satte försumpningen igång på allvar.

Till råga på allt har också fortsättningen av Östra Allén ner mot Klövervägen fungerat som en fördämning, genom att här har saknats både diken och vägtrumma. Resultatet har vi alla sett; en allt snabbare försumpning och därmed sammanhängande förändring av ängsfloran mot en våtmarksflora.

Villaägareföreningen engagerade sig mycket tidigt i problematiken. Vid många tillfällen har saken diskuterats vid möten och i Meddelanden. Olika förslag har väckts, stötts och blötts, och staden har uppvaktats. Självt började jag påtala problemen och föreslå lösningar för staden år 1994. Nu har villaägareföreningen och undertecknad samordnat våra insatser och fått ett mycket positivt gensvar hos staden. Staden tog för några år sedan fram ett förslag om restaurering av ängarna med bl.a. dikningar, gångbroar, vilbänkar och trädplanteringar. Den av tjänstemännen föreslagna investeringen har dock av politikerna av ekonomiska skäl skjutits på framtiden flera gånger.

Vårt förslag är nu att dela upp arbetet i mindre etapper. Kostnadmässigt handlar det då i dagsläget inte om särskilt stora pengar. Förhoppningsvis är det då lättare att få fram medel ur en redan ansträngd budget. Dessutom är det då värdefullt att man kan utvärdera effekten av de inledande arbetena innan man går vidare med fler etapper.



Kartan ovan: Nu planerar vi att ta upp nya diken parallellt med Klövervägen och nedre delen av Östra Allén. Dessutom skall diket vid Stora Allén – genom rensning av ett befintligt dike norr om grusplanen – förbindas med diket från Östra Allén. Alltsammans skall ledas ned till det befintliga utloppet mot Saltsjön vid Klövervägens vändplan.

Arbetet är dock inte lätt. Det naturliga fallet på marken är mycket litet. Men det finns dock ett fall och vår bedömning är att det skall gå att dränera ut det mesta av vattnet mot Saltsjön. Litet vatten kan komma att stå kvar i dikena, till glädje för bl.a. grodor, men ängsmarken ska kunna bli torrlagd igen. Och målsättningen är därmed att vi så småningom skall kunna få tillbaka ängsfloran.

Nu i mars månad har staden sagt ja till dikning av Breviksängarna i en första etapp – och anslagit medel för detta. I augusti utförs arbetet!

Johan Ahlbom,
 verksam i Skärgårdsstiftelsen med
 naturvård och förvaltningsfrågor

7. SAMRÅD OM ÖVERSIKTSPLANEN

Varje kommun skall enligt plan- och bygglagen ha en aktuell översiktsplan som omfattar hela kommunen. Översiktsplanen visar huvuddragen i markanvändning och byggande. Lidingö stad har sedan ett par år arbetat med en revision av gällande plan med siktet mot år 2020. Det reviderade förslaget är nu ute på samråd fram till den 31/5 2001. Villaägareföreningen har tidigare yttrat sig i frågan (Meddelanden 62, december 1998). Delar av det aktuella förslaget redovisas översiktligt nedan:

Huvuddragen i planen

Enligt förslaget skall Lidingös grönområden förbli obebyggda och tillgängliga för rekreation och friluftsliv. Lidingös folkmängd skall förbli på dagens nivå. För att åstadkomma detta föreslås staden planera för ca 100 bostäder per år efter utbyggnad av Gåshaga och Bergsättra. I huvudsak skall ny bebyggelse lokaliseras utmed Södra banan. Dalenum, Torsvik (överdäckning av infarten) och Gångsätra gård pekas ut som tänkbara områden för ny bebyggelse. Trafikmiljön inom Skärsättra skall särskilt beaktas.

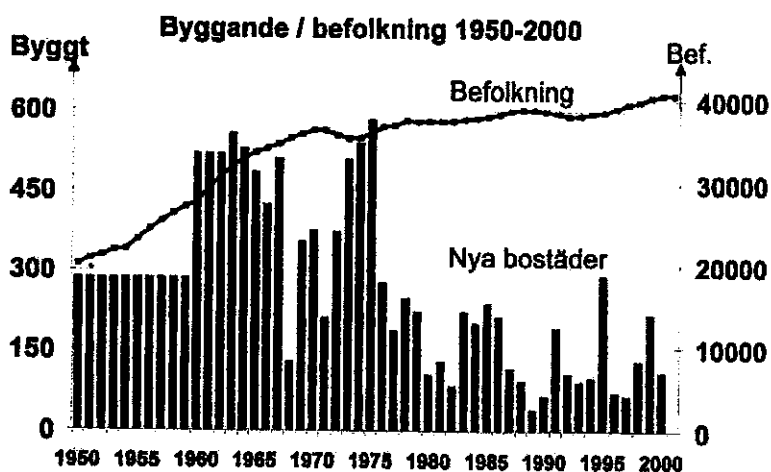
Bostäder och befolkning

Den 1 januari 2001 fanns 19 000 bostäder på Lidingö, varav 12 100 i flerbostadshus och 6 900 i småhus. Av Lidingös ca 12 100 lägenheter i flerbostadshus är 3 500 bostadsrätter och 8 500 hyresrätter. Gåshaga beräknas ge ett tillskott på 527 lägenheter.

Befolkning år 2000
Andel per åldersgrupp

0 - 18 år	23%
19 - 29 år	12%
30 - 64 år	46%
65 - 79 år	13%
80+	6%

Invånare 40 600



Den pågående utflyttningen av personer i åldern 25 - 35 år väntas fortsätta vilket leder till färre förskolebarn och efter hand mindre årskullar i skolan.

Framtida bostadsbyggande bör bidra till en varierad sammansättning av stadens befolkning och motverka att andelen yngre sjunker. Staden föreslås underlätta tillkomst av kompletterande lägenheter i småhus s.k. generationslägenheter. "Stadsvillan" en byggnad med 5-6 lägenheter nämns som ett sätt att förtäta utan att bryta villastadens karaktär.

Trafik

Under den kommande 10-årsperioden beräknas trafiken på Lidingön öka med ca 15%. Av detta utgör förändring på grund av ökat antal bilar 8,5% och förändring på grund av ökat bilutnyttjande 6,2%. Trafiken över Lidingöbron beräknas öka med ca 10% under prognosperioden (2000 - 2010) vilket medför ca 42 000 fordon/dygn i slutet av perioden.

Trafikflödet på Södra Kungsvägen öster om Kottlavägen beräknas fram till år 2010 öka med 25% till 10 500 fordon/dygn.

Andelen SL-trafikanter av det totala trafikantalet över Lidingöbroarna var 1999 29%.

I översiktsplanen föreslås att

- Säkerhet och framkomlighet på vägar, gång- och cykelbanor ytterligare förbättras
- Ropsten utvecklas som trafikpunkt i samarbete med Stockholms stad
- Snabbspårvägen från Alvik och Universitetet till Ropsten sammankopplas med Lidingöbanan
- Båttrafiken utvecklas

Avsnitt som särskilt berör Högberga-Breviksområdet

Breviksängen har stort vistelsevärde. Parklandskapet i Brevik skall bevaras och Breviksängen skall ej bebyggas.

Två radhusområden, ett på Mölnahöjden och ett strax norr därom vid Södra Kungsvägen, speglar utvecklingen i Lidingö och har stort kulturhistoriskt intresse. Villa Högudden, en sommarvilla som uppfördes 1894-95, är ett bra exempel på snickarglädje och är förklarad som byggnadsminne. Även västerut i området finns det intressanta byggnader, bl.a. Villa Högberga som nu är kursgård.

Stockholms inlopp är av riksintresse med hänsyn till det kulturhistoriska värdet. Riksintressets avgränsning följer i stort strandlinjen längs södra och östra Lidingö.

Översiktsplanen i sin helhet finns tillgänglig i Stadshuset och på Lidingö stads hemsida: www.lidingo.se under "stadsbyggnad".

Översiktsplanen kommer också att avhandlas under årsmötet den 3/5!

8. RADONUTREDNING föreslår obligatoriska radonmätningar

En statlig utredning "Radonutredningen" har nyligen lagt fram ett förslag till statliga insatser mot radon. Utredningen föreslår att ett gränsvärde, 400 Bq/m³, som inte får överskridas införs i bostäder, förskolor och skolor. I dag gäller samma värde enbart som riktvärde. För nyproduktion gäller ett gränsvärde, 200 Bq/m³.

Utredningen föreslår vidare att alla fastighetsägare skall bli skyldiga att göra radonmätningar. Egnahemsägare får 20 år på sig att genomföra mätningarna och vid behov åtgärda problemet. För skolor och daghem gäller 5 år, för flerfamiljshus 10 år. Staten skall lämna bidrag till radonsaneringen. En villaägare får t.ex. 65% eller maximalt 25 000 kr i bidrag om saneringen sker inom de närmsta 10 åren. Därefter trappas bidraget ned. Allt enligt radonutredningens förslag.

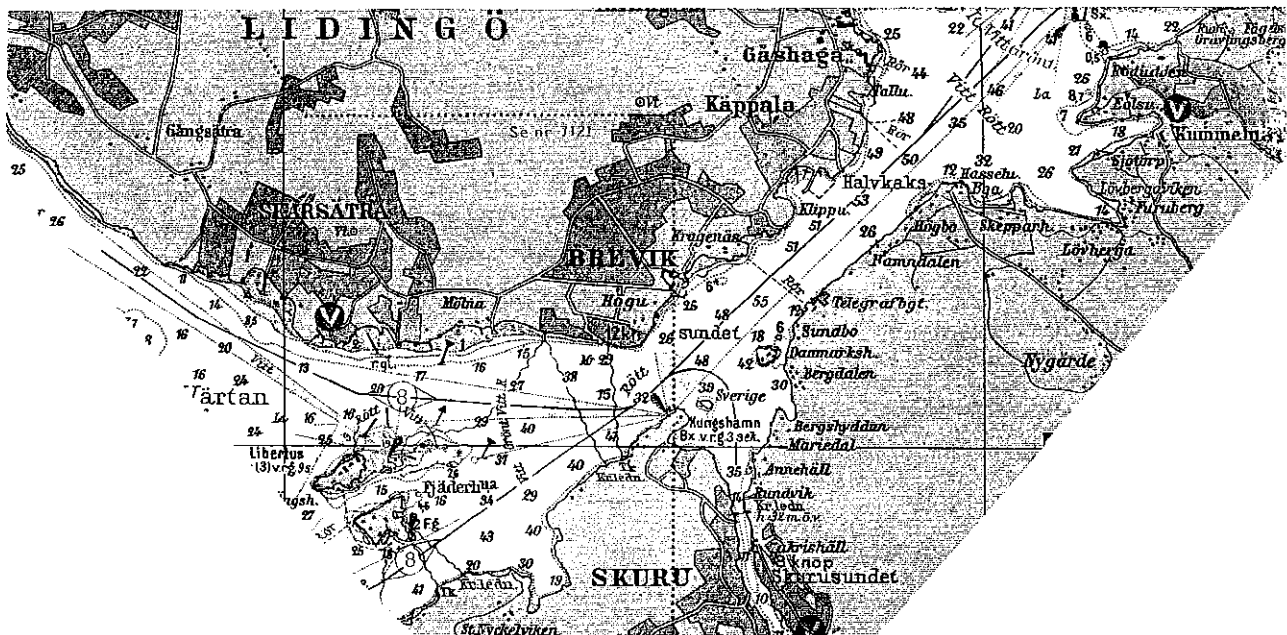
9. BREVIKSÄNGARNA OCH HAVET - områdets geologi och historia.

Det är 36 år sedan stadsträdgårdsmästaren Rolf Mellqvist berättade för vår förening att Breviksängen ansågs som "den blivande centrala parken på södra ön". Man kan tro att ängen heter så för att den ligger i Brevik men det är tvärtom.

Under senare järnåldern för 900 till 1200 år sedan låg mark och sjöbotten omkring 7 m lägre i förhållande till vattenytan än de gör idag. Då var Mälaren en vik av Östersjön. På den tiden idkade vikingarna handel mellan Birka i Mälaren och Karelen i Finland. För att hitta rätt satte man namn på ställen längs segelleden, som var lätta att känna igen. Vid passagen från Mälaren till Saltsjön, hade man till styrbord en ö med hög bergrygg och kallade den "Åsön" (Numera omdöpt till Södermalm men namnet lever kvar i "Åsögatan"). Sedan kom man till en bergnacke, som kallades "Nacka."

På hemvägen kom man från Baggensfjärden via "Stäket" (ordet besläktat med staket, ett pålverk för att stoppa fientliga båtar) till en smal skreva i den höga åsen. Den betraktades som en "skura" (böjningsform av skåra) och kallades "Skurusundet". Utanför dess mynning låg ett platt litet skär och en liten bullig kobbe. Vikingarna tyckte att de båda skären liknade underhalvan respektive överhalvan av en uppskuren bulle. De döpte dem till "Halvkakorna" och sundet utanför till "Halvkakssundet". Landhöjningen lyfte upp skären och sjöbotten däromkring. Små grund började visa sig runt den platta "underkakan". På en jordebokskarta från 1661 kan man läsa att den fått nytt namn "Frånholmarna". Landhöjningen fortsatte och när generalstabskartor började ritas på 1800-talet hade den platta ön förenat sig med grunden till en sammanhängande större ö. Det var åter en platt och en bergig ö. 1600 talets namn passade inte. Det måste stå ett namn på kartan. Nu kallas de med en träffande topografisk liknelse: "Danmarks- och Sveriges holmar". Den stora ön på andra sidan Halvkakssundet med övervägande lider (som betyder bergssluttningar) ner mot vattnet kallades "Lidingö". Där syntes en vik med stränder kantade med klubbalar så det blev ungefärligen "Klibbalaviken". (Vanlig al heter klibbal i floran.) Sådana växer fortfarande kring Käppalaviken. Nedanför det höga berget "Högberga" öppnade sig en vidsträckt, fem meter djup, seglingsbar vik. Nationalencyklopedin (NE) förtäljer att namnet år 1498 stavades "Bredeuik" och "syftar till en bred inbuktning av strandlinjen som fanns vid vikingatidens vattenstånd." Nu befinner sig Breviksängen, som då var sjöbotten, c:a 1 m. över Östersjöns nivå.

Växlingar mellan istider och mellanistider har hårdhänt format ut landskapet med berg och dalar. Avskrapet bestående av morän, osorterade bergartsspillror och av sediment är råmaterialet till Breviksängens jordmån. Partiklar < 0,05 mm, silt och lera, har uppkommit genom lervittring. I NE beskrivs lervittring så här: "kemisk vittringsprocess där jordskorpans silikatmineral, främst fältspater, bryts ner till enkla joner (Ca²⁺, K⁺, Na⁺ m. fl.) jämte kisel syra och aluminiumhydroxid." Sådana joner omges i vattenlösning av voluminösa höljen av vattenmolekyler. Jonerna med höljen klumpar ihop sig till gel, (massa, som kan växla mellan sammanhållet eller rinnande tillstånd), som kallas jäslera.



Ur Sjöfartsverkets sjökort Stockholms skärgård, Växlet–Stockholm–Sandhamn

Bindningen mellan partiklarna (van der Waals kraft) är svag. Det räcker med bara lite aktiveringsenergi för att skilja dem åt. NE beskriver den sålunda: "Mycket tjälbarlig och starkt flytbenägen mineraljord med hög silthalt. Vid riklig blöta vattenmättas dessa jordar snabbt, varvid hållfastheten minskar. Skakning eller vibration i marken rubbar kornsammanhållningen och jorden blir flytande. När skakningen upphör stelnar den genast igen. Vid tjälning kan jäsorden öka i volym genom att binda stora mängder överskottsvatten. Jäslera kan valla in ytor så att nederbörd inte kan rinna av och kan täppa igen porerna i marken så att vatten inte kan tränga ner till grundvattnet. Därför blir det vattensamling på mark med jäslera.

I fuktig miljö kondenseras fukt där det är kallast och det torkar där det är varmare. När det blir kallt ute är det markytan, som kyls ner först och yttligare lager blir kallare än de underliggande. Sammantaget leder det till följande processer när det fryser i lerig mark: Vattnet i leran vandrar uppåt och stelnar till is så att den underliggande, varmare leran torkar och krymper. I grova sandiga jordar, som innehåller små mängder vatten fryser allt vatten snabbt. Det bildas homogen tjäle. I jordar med stor halt av silt finns mycket vatten. Stora mängder av vatten kan vandra från varmare lager till kallare. Vatten ackumuleras där frysningen sker och kraftiga linser av massiv is bildas. De kan bli ett par dm tjocka och orsakar utvidgning av marken, vilket kallas tjällyftning och är nära förknippat med tjälskott och andra tjälskador bl.a. uppfrysning. Sådan uppkommer genom att små partiklar omfördelas nedåt via nedåtgående vattenströmning vid upptining och stora kroppar går uppåt genom tjällyftningen vid frysning. Det leder bl.a. till att stolpar, som slås ned i marken så småningom lyfts upp och faller omkull och att stora stenar transporteras upp till markytan.

Genom att koordinerade vattenmolekyler i gel kan avge vätejoner får den sura egenskaper. För att kolla gick jag ut på Breviksängen och mätte pH på olika platser. Det stämde. På de blötaste ställena hittade jag pH värden ner till under 5 och på de torraste platserna fanns pH värden upp till drygt 7. (Lågt pH är tecken på sura egenskaper.)

Bäckendalar bildade på samma sätt som Breviksängen är vanliga i Stockholms Skärgård. Liksom Afrodite föddes ur havet har dessa ängar fötts ur Östersjön. Vid vår tideräknings början steg det, som nu är vägskälet Östra Allén - Trädgårdsvägen, över vattenytan och under vikingatiden fick vägskälet Drabantvägen - Trädgårdsvägen "näsan över vattnet". En liknande äng i Lidingö är Mosstorpsängen, som föddes ett par tusen år före vår äng. På en karta från 1846 kallas den Gångsätra träsk. Där finns likadana jäslera med vattenpölar och samma älgört och starr m fl. vattenälskande växter. Där finns också en och annan lyktstolpe, som lutar p.g.a. tjällyftning. Nyligen besökte jag på Edesö en äng, Östergloängen (mellersta stavelsen, glo är ett gammalt ord för vattensamling. Jfr mellersta stavelsen vik i Breviksängen). Östergloängen befinner sig i en utvecklingsfas, som Breviksängen var i för ett par hundra år sedan. Där fanns likadana lervalkar som på vår äng och rikligt blommande, vackra våtmarksväxter. Alla ängar har en sak gemensamt: De föds och fortsätter att stiga högre och högre upp ur havet och det kan de hålla på med i fem eller tio tusen år till. Sedan Svandammen anlades har hela området rest sig ungefär en halvmeter i förhållande till vattenytan i sjön. Vi, som badade i Käppala och Kragenäs på 20-talet och minns djupet till kända stenar på botten tycker inte att det ser ut att ha blivit så mycket grundare. Det beror på vattnets ljusbrytningskoefficient 1,333 att djup i vattnet ser en fjärdedel för grunt ut.

Många växter och djur behöver för sin överlevnad våtmark som under en stor del av året är vattenmättad och med grundvattenytan nära markytan. För att skydda dessa finns en traktat undertecknat av många länder, (våtmarkskonventionen) som hävdar att "våtmarker, som naturtyp alltid bör tillmätas särskild vikt." I motsats till våtmark är enligt Nordisk Familjebok försumpad mark, (kärr och mossar), uppkomna på fastmark som en direkt följd av ökning av fuktigheten i markens ytlager, vilket kan ha flera orsaker.

Liksom solguden Janus, hågkommen med namnet Januari, har Breviksängen två ansikten. Åt öster är det en blöt slätteräng och åt väster är det våtmark, en björkdunge och en svandamm. Man kan urskilja en vattendelare, som löper ungefär diagonalt i nord-sydlig riktning genom den s.k. Skidbacken. Flödet väster därom har spårats av Hjalmar Hesse, som i boken Breviks Herrgård på Lidingön skriver: "En detalj man fäster sig vid både på Dahlgrens karta och på Topografiska Corpsens reviderade karta är den bäck, som från nordväst svänger vid huvudbyggnadens södra vägg ned mot Saltsjön." När Fastighets-AB Lidingö-Brevik 1907 exploaterade området var man framsynt och anlade en damm i bäckens nedre lopp. Den kallas "Svandammen". Utloppet vid småbåtshamnen är försett med dammlucka för reglering av dammens vattennivå. Det mynnar genom rör under hamnvägen ut i det innersta hörnet av småbåtshamnen. Området var vackert och trevligt att promenera i. Åtgärden stämmer bra med vad NE förespråkar idag: om *damm*: "Konstgjord vattensamling. Syftet har vanligen varit att stilisera det naturliga vattnet för att skapa en attraktiv parkmiljö. Samtidigt har dammen haft en praktisk funktion, t.ex. att dränera en vattensjuk mark, så att denna kunnat tas i anspråk för andra ändamål."

Det ursprungliga flödet för vattnet från vattenupptagningsområdet öster om vattendelaren finns inte dokumenterat. Mina egna minnen går bara tillbaka till början av 20-talet. Då var redan det ursprungliga flödet påverkat av diken och kanalisationer för vatten och avlopp nedgrävda i de nya vägarna. Senare har tillkommit kablar för el, tele och bredband. I den mån kabelgravar är mer eller mindre återfyllda med sand kan de fungera som täckdiken och påverka hur vattnet från höglänta omgivningar tränger ner i grundvatten längre ner. Med blotta ögat skönjer man från nya Östra Allén och Klövervägen ett par särskilt blöta stråk, som på vintern erbjuder lagom skridskobana för barn, som är för små att åka bland hockeyspelarna på stora skridskobanan. Den ursprungliga vattenfårans position kännetecknas av förekomst av starrväxter och vid blöt väderlek flockar av andfåglar och måsfåglar. Uppfrysta lutande lyktstolpar talar också tydligt språk. Ett flöde från Östra Allén och ett från Klöverbacken och Klövervägen möttes vid den mest lutande stolpen vid den nybyggda delen av Östra Allén, som byggdes i början av 40-talet. Där är asfalten "bombad" med otaliga tjälskott. Därifrån slingrade flödet i riktning mot en p.g.a. tjällyftning kraftigt skev stolpe, som står vid Klövervägen 6 och svängen in mot vändplanen. På botten i vassruggen i sjön utanför ligger ett rör ur vars mynning det bubblar ymnigt vilket tolkas så att det är ett dagvattenavlopp. Bubblorna har vattnet tagit till sig då det porlade ner i dagvattenbrunnarna. Ovanför utloppsörret, framför vändplanen finns ett gammalt brunnslock av betong, utan namn eller märke. Strax norr om vändplanen finns ett brunnslock av gjutjärn märkt med ett A målat med vit färg. På många ställen förbinder grova rör under vägbanan olika diken med varandra. Området är väl dränerat.

I naturen rör jäslera på sig mest bara vid frysning och tjällossning men i tätorter förmedlar vibrationer från trafik tillräcklig aktiveringsenergi för att leran ska röra på sig mycket oftare. Det var rätt när man stängde av trafiken på nedre delen av Östra Allén men den flyttade till Klövervägen, och ökade belastningen där.

På senare år har en ny faktor tillkommit: Båtar med kraftiga maskiner och lågvarviga propellrar. När propellerbladen möter turbulensen i vattenströmmarna runt akterstaven dunkar det kraftigt och skakningarna fortplantar sig genom vattnet och fortsätter långt upp på land. Det sätter fart på jäsleren. Vibrationerna är så kraftiga att de känns i fötterna både på marken utomhus och på golvet inomhus. Vissa finlandsbåtar löser t.o.m. ut tjuvlarmen i villor långt upp på land. Det ligger nära till hands att yrka på hastighetsbegränsning på Halvkaksundet och på vägarna inom området. Sådana önskemål har emellanåt förekommit i andra sammanhang. Farthinder i form av gupp på vägbanan emitterar också aktiveringsenergi, som gör leran flytande. Stora, snabba båtar inverkar på ett annat sätt också. De plöjer upp grova vågor. När de möter land övergår vågornas rörelseenergi till tryck så att vatten pressas upp i utloppet. I stället för att dagvatten rinner ut ur dräneringskanalen rinner sjövattnet baklänges upp så att det blir blötare på ängen. Därför måste dräneringsavlopp antingen läggas på tillräckligt djup under vattenytan eller bakom en vågbrytare.

Björkdungen väster om Svandammen är lite torrare än omgivningen. Enligt vad man hör berättas är det ett minne från Stockholmsolympiaden 1912. Yankees behövde en träningsbana för sina löpare. De fick "marklov" att "torrlägga" ett höm av Breviksträsket och fyllde upp med mjuk jord från skogsmiljö, som var lämplig att springa på. Följande år grodde alla björkfrön, som följt med jorden. Minnet av Stockholmsolympiaden har bevarats genom gatunamnet Löparstigen alldeles intill björkdungen.

Våtmarken kring Svandammen är så fin att det vore synd att skada den. Där växer mycket vackra växter. Den behöver bara städas genom att muddra upp Svandammen lite och rensa upp ett par avledningssdiken. Sedan den anlades har marken höjt sig drygt en halvmeter. För att underlätta promenad längs dessa och att återuppliva gammal tradition kan man lägga trätrottoarer på lämpliga ställen. Sådana finns på bild i Lidingöboken 1994 sid 12 och 44. Vid *öppen dikning* tas vattnet på marken upp av *tegdiken* och samlas från dessa i *avledningssdiken*.

På Breviksängen har man haft mycket trevligt. Man åkte skridskor på Svandammen. Man eldade majbrasa. Man reste majsång, ordnade lekar och dansade till dragspelsmusik (Det var innan högtalare var uppfunna.). Ett litet kafé med dansbana som hette Sjövillan låg där det nu är lekplats för barn. På senare år har slutningen från Trädgårdsvägen nära Östra Allén blivit populär för de yngsta att åka pulka och skidor i. Ängen är omtyckt rastningsplats för hundar. Hussar och mattar långväga ifrån tar dit jockarna med bil.

Promenadvägarna ska förstås ha belysning likadant som man har på Mosstorps gärde. Slutligen kan det väl vara roligt att på något lagom blött område bilda ett litet fält med Upplands landskapsblomma kungsängsilja.

Carl-Robert Ringström,
bergsingenjör

ÅRSMÖTE

Föreningens medlemmar kallas härmed till årsmötesförhandlingar i Villa Brevik torsdagen den 3 maj kl 19. Ingång från Trädgårdsvägen 29.

Dagordning:

1. Mötet öppnas
2. Val av funktionärer för mötet
 - a) ordförande
 - b) sekreterare
 - c) två justeringspersoner
3. Fråga om mötets behöriga utlysande
4. Verksamhetsberättelse för 2000 (bifogad)
5. Revisorernas berättelse
6. Fråga om ansvarsfrihet för styrelsen
7. Val av styrelse och revisorer
 - a) ordförande för ett år
 - b) tre styrelseledamöter för ett år
 - c) tre styrelsesuppleanter för ett år
 - d) två revisorer för ett år
 - e) två revisorssuppleanter för ett år
8. Valberedning att förbereda nästa års val
9. Fastställelse av områdesindelning och kvartersombud jämte ställföreträdare
10. Medlemsavgift för år 2000. Förslag oförändrat 50 kr
11. Ombud till Lidingö Villaägareföreningars Samarbetsnämnd
12. Översiktsplanen för Lidingö
13. Hastighetsbegänsning i Högberga–Breviksområdet? Diskussion och eventuellt beslut om agerande från föreningen
14. Övriga frågor
15. Mötet avslutas

Efter årsmötesförhandlingarna serveras kaffe och tårta till en kostnad av 20 kr. Därefter berättar Johan Ahlbom om sommarens arbete med dikning av Breviksängarna. Mötet beräknas vara avslutat senast kl 21.30.

VERKSAMHETSBERÄTTELSE FÖR 2000

STYRELSEN hade efter årsmötet följande sammansättning:

Ordförande:	Leif Aringer
Vice ordförande:	Ulla Toft
Mötessekreterare:	Karin Fahlstadius
Kassaförvaltare:	Håkan Helander
Informationssekreterare:	Maud Carlsson och Torbjörn Zadig
Dataansvarig:	Åke Johansson

Övriga ordinarie ledamöter: Bo Söderberg och Anders Tolleson

Övriga suppleanter: Fredrik von Schantz

Föreningens representant i Lidingö villaägareföreningars samarbetsnämnd: Ulla Toft

REVISORER har Anders Ahlqvist och Anne Jansson varit. Rolf Jarl och Carl-Johan Mannheim har varit suppleanter.

VALBEREDNINGEN har bestått av Gun Ahlbom, Ulf Almqvist, Lillemor Hedlund, Andreas Lindberg och Ulf Ressel.

STYRELSESAMMANTRÄDEN har ägt rum den 25 januari, 7 mars, 5 april, 30 maj, 26 september och 6 november.

ÅRSMÖTE hölls i Villa Brevik den 5 april. Efter årsmötesförhandlingarna informerade försäljningschef Eva Källgren och serviceområdeschef Steve Pettersson, Posten Lidingö, om kommande förändringar av postens service. Därefter berättade stadsbyggnadschefen Leif Wretblad om översiktsplanen med tonvikt på Södra Huvudleden.

KVARTERSOMBUDEN: Organisationen har fungerat bra under året för distribution av Meddelanden och annan information.

ANTALET FÖRENINGSMEDLEMMAR: Den 31 december 2000 hade föreningen 562 betalande medlemmar. Därtill kommer 7 anonymt inbetalade avgifter.

FÖRENINGENS EKONOMI redovisas i särskild ekonomisk tablå. Av densamma framgår att föreningsavgifterna (för närvarande 50 kronor per år) liksom tidigare i stor utsträckning gått till informationsverksamheten.

AKTUELLA FRÅGOR som styrelsen arbetat med och/eller informerat om har bland annat varit:

Föreningens hemsida på Internet
 Lokala trafik- och miljöfrågor till exempel hastighetsbegränsning
 Breviksängarnas försumpning
 Djurliv på Breviksängarna
 Miljöstationerna och skötseln av dessa
 Postens service
 Arkivering av Meddelanden
 Södra Huvudleden
 Båttrafiken i området

Styrelsen har uttalat sig skriftligen till Lidingö stad i följande frågor:

Breviksängarnas försumpning
 Gångbana längs Saltsjövägen
 Bortforsling av fallna träd

Styrelsen har varit representerad i Lidingö villaägareföreningars samarbetsnämnd (LVS) och deltagit i dess ordförandekonferens 2000-03-22. Konferensen behandlade främst översiktsplanen och Södra Huvudleden.

Föreningen har bidragit till arrangemangen vid Killingevillors vård.

Föreningens informationsblad Meddelanden har under 2000 utkommit med två nummer, 65 och 66.

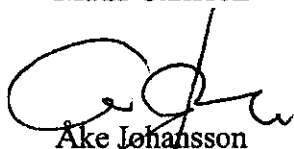
Lidingö i mars 2001



Leif Aringer



Maud Carlsson



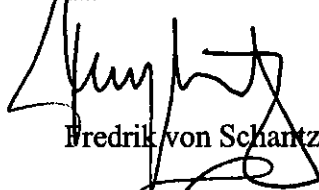
Åke Johansson



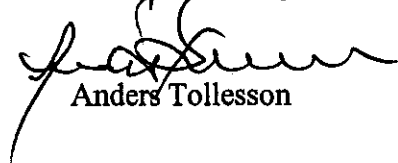
Ulla Toft



Karin Fahlstadius



Fredrik von Schantz



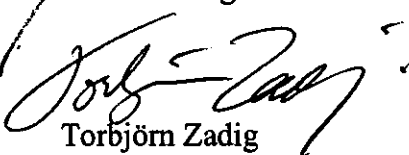
Anders Tolleson



Håkan Helander



Bo Söderberg



Torbjörn Zadig

HÖGBERGA-BREVIKS VILLAÄGAREFÖRENING

REDOVISNING FÖR 2000 (och jämförelse med 1999 och 1998)

	2000 Kronor	1999 Kronor	1998 Kronor	
Inkomster				
Medlemsavgifter	28 752.00	28 800.00	28 800.00	
Räntor	<u>1 507.18</u>	<u>1 251.53</u>	<u>1 457.81</u>	
<i>Summa inkomster</i>	<i>30 259.18</i>	<i>30 051.53</i>	<i>30 257.81</i>	
Kostnader				
Föreningsmeddelanden, kopiering	18 644.00	14 361.00	11 536.00	
Valborgsmässofirande	2 000.00	2 000.00	2 000.00	
Årsmöte	2 300.00	2 483.40	2 475.00	
Årsavgift till Lidingö Villaägareföreningars Samarbetsnämnd	561.00	563.00	553.00	
Utredningar om Breviksängen	3 495.00	-	-	
Diverse kostnader	3 643.30	2 057.00	1 364.00	
Skatt	511.00	440.00	485.00	
ÅRETS UNDERSKOTT/ÖVERSKOTT	<u>KRONOR</u>	<u>- 895.12</u>	<u>+ 8 147.13</u>	<u>+ 11 844.81</u>
Balansräkning	00-12-31	99-12-31	98-12-31	
	Kronor	Kronor	Kronor	
<i>Tillgångar</i>				
Postgiro	20 703.81	24 332.93	22 274.80	
Bank	<u>88 806.75</u>	<u>81 314.75</u>	<u>72 082.75</u>	
SUMMA TILLGÅNGAR	<u>KRONOR</u>	<u>109 510.56</u>	<u>105 647.68</u>	<u>94 357.55</u>
<i>Skulder</i>				
Förskottsbetalda medlemsavgifter	21 400.00	11 650.00	15 800.00	
Skatteskuld	511.00	440.00	485.00	
Övriga skulder	<u>2 275.00</u>	<u>7 338.00</u>	<u>-</u>	
<i>Summa skulder</i>	<i>24 186.00</i>	<i>19 428.00</i>	<i>16 285.00</i>	
<i>Föreningsmedel</i>				
99-12-31	86 219.68			
Underskott 2000	895.12			
<i>Vid årets slut</i>	<u>85 324.56</u>	<u>86 219.68</u>	<u>78 072.55</u>	
SUMMA SKULDER + FÖRENINGSMEDEL	<u>KRONOR</u>	<u>109 510.56</u>	<u>105 647.68</u>	<u>94 357.55</u>