

En promenad i byn till hotellen – följ den här kartan



Tips

För att komma till 2 Gå en bit på Harastolsvägen, ta sedan Harastolsstigen upp till vänster.

För att komma till 6 Gå eventuellt den lilla stigen ned från Bella Vista till Åsvägen. Den finns där, men är inte så lätt att hitta. Det går också bra att gå tillbaka ut på Kullabergsvägen och följa den till Åsvägen.

En promenad i byn till hotellen – börjar här

Utmed Norra Strandvägen ligger Strandpensionatet. Det startade med att familjen Bengtsson började med att hyra ut några rum i sitt eget hem. Pensionatet grundlades omkring år 1920. Men inpå 1930-talet kom först den ena utbyggnaden och senare även den andra med många fler gästrum och en fin matsal. Det blev Strandpensionatet, som snabbt blev väldigt populärt.

Med avtagande gästunderlag lades pensionatrörelsen ned omkring 1970 och sjukvårdens konvalescentverksamhet intog pensionatets lokaler. Namnet ändrades nu till Strandgårdens Konvalescenthem. Hit kom

patienter från de närliggande sjukhusen för att tillfriskna och få en god eftervård.

År 1994 tog Rose-Marie Öhrstedt över verksamheten. Tio år senare hade kommunernas möjlighet att betala för konvalescentvård minskat. Hotellverksamheten öppnade då åter under namnet Strandpensionatet.

Pensionatet har öppet under april–september och erbjuder tio rum och en fyrarumssvit.

Etablissemangets nuvarande namn är Strandgården i Mölle.

1.

Strand-
pensionatet

Strandgården i
Mölle



En promenad i byn till hotellen – fortsätter

Hotellet hette från början Grand Hotel Ahlbäck. Det stora, pampiga hotellet med sitt spetsiga torn har allt sedan det byggdes 1909 varit ett blickfång nedifrån hamnen. Bygget kom igång 1908 och ett år senare var det klart.

Hotellet blev snabbt populärt och Mölle kom ytterligare ett steg mot sin blomstring. Många lysande tillställningar har anordnats på hotellet, bland annat i samband med de populära »Sommarspelen i Mölle« på 1930-talet.

Under andra världskriget blev hotellet tidsvis flyktigförläggning. Mölles hotellrottning, Lalla Odinson, drev hotellet under några glansfulla år. I samband med filminspelning gästades hotellet av stjärnor som Edvard Persson, Georg Fant, Ivar Kåge och Birgitta Wahlberg.

Kända artister som Karl Gerhard, Sven-Olof Sandberg, Evert Taube, Dagmar Ebbesen och Povel Ramel engagerades för lysande framträdanden.

År 1962 kom Arne Dahlberg till Mölle. Efter omfattande renoveringar satsade han på bra orkestrar, på dans och casino och på konferenser. Under 1970-talet gjordes också ett försök med diskotek.

Dottern Eva Dahlberg tillsammans med maken David Mill driver i dag hotellet. Bland sentida gäster märks Marie Fredriksson och Mikael Bolyos samt Henrik Zetterberg och Emma »Robinson-Emma« Andersson. Båda paren har firat sina respektive bröllop på hotellet.

Hotellet nuvarande namn är Grand Hôtel Dahlberg.

2.

Grand Hotel

Ahlbäck

Grand Hôtel

Dahlberg



En promenad i byn till hotellen – fortsätter

Villa Olympia byggdes 1907 eller 1908 av möllebon Martin Johansson. Det hade från början endast plats för femton gäster. Villan byggdes ut 1912 och döptes då om till Hotell Olympia. Namnet var inspirerat av de då ganska nya olympiska spelen. Hotellet hade en egen tennisbana, numera dock bebyggd.

År 1943 köpte Mölles hotelldrottning Lalla Olinsson Hotell Olympia. Under andra världskriget var flyktingar,

särskilt från Danmark, förlagda hit. Hotellet blev under fru Olinssons ledning ett annex till Grand Hôtel.

Ännu i dag är hotellet ett annex till Grand. Under våren 2012 genomfördes en omfattande renovering av hotellet. Totalt finns i dag 23 rum, de flesta med balkong mot havet och Kullaberg.

Hotellets nuvarande namn är Grand Hôtel Olympia.

3.

Villa

Olympia

Grand Hôtel

Olympia



En promenad i byn till hotellen – fortsätter

Det var 1946 som man uppe på Bökebolet, allra längst upp mot entrén till Kullabergs naturreservat, började bygga ett nytt hotell.

Sven Wennerth, Mölle Golfklubbs skapare, hade fastnat för idén med sommarbungalows av amerikanskt snitt. Anläggningen var ägnad åt golfklubbens gäster.

Hotellet bestod av arton små radhus och man kunde ta emot 51 gäster. I anslutning till husen uppfördes en fristående byggnad inredd till bar och servering samt kiosk.

Hela anläggningen utarrenderades till Linjebuss, som hade busstrafik mellan Stockholm och Sydeuropa. Meningen var, att anläggningen även kunde tjäna som övernattningsställe efter första etappen på väg mot Spanien eller Rivieran.

I slutet av 1970-talet såldes radhusen till privatpersoner; samfälligheten Grindstugorna bildades. När serveringen lades ned blev även denna ett bostadshus och del i föreningen.

4.

Klubb- hotellet

Grundstugorna
Alekärrsvägen



En promenad i byn till hotellen – fortsätter

Den äldsta hotelldelen byggdes år 1902 av Johan Elfverson, tidigare innehavare av Kullagården. Arkitekt var Ola Anderson, Helsingborg. Hotellet hade från början nio rum.

På grund av den stora turistströmmen till Mölle gjordes en stor tillbyggnad 1913. Efter tillbyggnaden blev hotellet det största i Mölle, med 53 rum, matsal, societetssalong med mera. Hotellet blev centrum för ett omfattande nöjesliv. Kända namn som Sven-Olof Sandberg, Ulla Billquist och Gunnar Hahn uppträdde som gästartister.

I augusti 1953 brann den äldsta hotelldelen ned till grunden, och tre år senare såldes verksamheten till Ersta diakonianstalt för att göras om till ett gästhem i kristen regi. Det nya namnet blev Erstahus. Under den första sommaren kom drottning Louise på besök.

Ett nytt ägarbyte skedde 1969. Då blev det gamla hotellet Bokelids konvalescenthem.

I slutet av 1980-talet renoverades fastigheten av Kaj Andersson och arkitekt Göran Knabe, efter ritningar av den sistnämnde. Två radhuslängor tillkom framför hotellbyggnaden. Först fanns enbart hyresrätter, men när projektet gick i konkurs 1994, ombildades hela anläggningen till en bostadsrättsförening. Den har namnet Bella Vista i Mölle och omfattar 45 bostadsrätter.

5.

Hotell

Elfverson

Brf

Bella Vista

i Mölle



En promenad i byn till hotellen – fortsätter

I detta hus bodde Selma Lagerlöf och Sophie Elkan och under sommaren 1906. Sophie Elkan anlände redan omkring den 1 juni, medan Selma Lagerlöf anslöt först den 13 augusti och stannade till den 16 september.

Under sin vistelse i Mölle arbetade Selma Lagerlöf på första delen av Nils Holgerssons underbara resa genom Sverige, som kom ut senare samma år.

Sophie Elkan skriver i ett brev till Selma Lagerlöf den 1 juni 1906 att huset som hon har hyrt ligger nedanför hotell Elfverson. Det är bra, skriver hon, men det ligger så pass nära grannarna att de kan se »när man går på huset«.

Den 4 juni skriver hon att Mölle är fullt av danskar som bestiger Kullaberg i alpstövlar och lustiga kläder, och sedan dricker te på hotell Elfverson. Hon berättar också att många svenskar är fulla på hotellet, vilket hon tycker är tråkigt. Den 19 juni skriver hon att hon badar mest på kvällen, men att »herrarna är mycket ogenerade med tittning«.

I alla brev från Mölle beskriver Sophie Elkan hur underbart vackert det är. Hon jämför Mölle med

Capri och Amalfi. Men hon beklagar sig över att det är så offentligt i Mölle; alla ser på när man badar.

Den 30 juli skriver hon till Selma Lagerlöf om offentligheten: »Den är svår att öfvervinna i början, och botten är fasligt stenig och hemvägen gränslöst solig, men det är härligt.«

Källor Eva Helen Ulvros: *Sophie Elkan – Hennes liv och vänskapen med Selma Lagerlöf*. Lund: Historiska Media 2001.

Brev från Sophie Elkan till Selma Lagerlöf sommaren 1906.



6.

Villa

Godthem

Adressen är

Åsvägen 4

En promenad i byn till hotellen – fortsätter

Hotell Mölleberg var ett av de klassiska Möllehotellen, etablerat 1898 av Bernhard och Ida Paulsson. Redan på 1870-talet hade dock den sistnämndas mor, Katarina Jönsson, startat en värdshusrörelse i en intilliggande fastighet.

Hotellet, som så småningom kom att rymma 19 rum, byggdes ut 1906 med en stor veranda som vetter mot Öresund.

Hotellrörelsen fortsatte i olika former fram till 1970-talet, då fastigheten inköptes av makarna Ebbe och Gunnel Höglund, den förre konstnär.

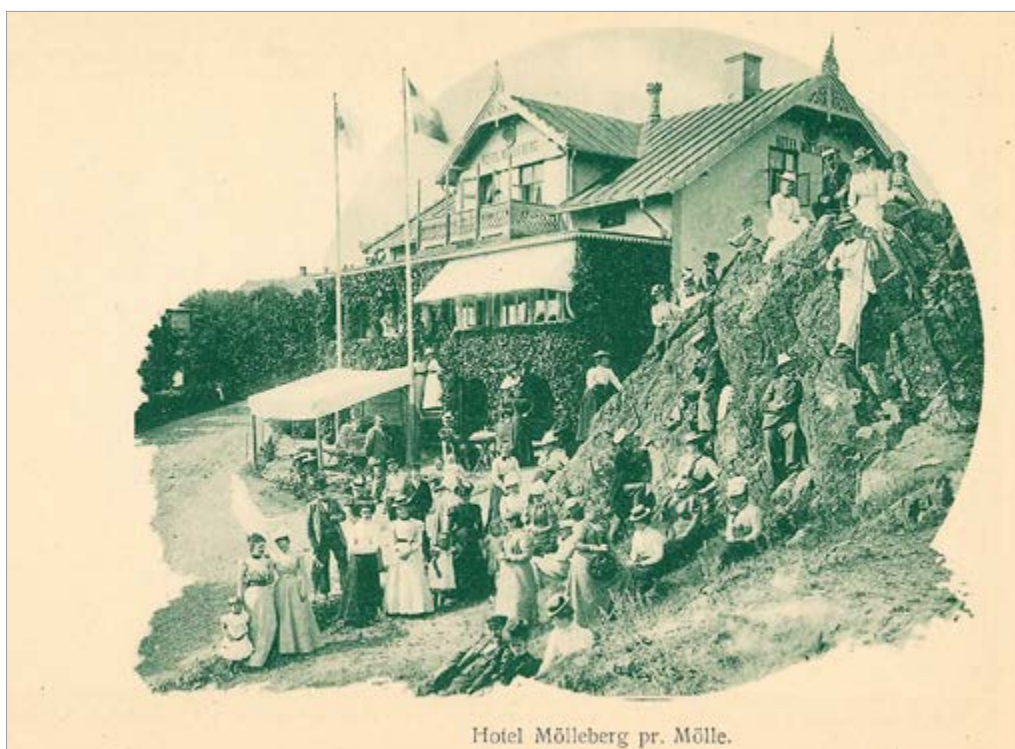
De döpte om byggnaden till Konstnärsgården och hade ambitionen att skapa en fristad för konstnärer med sydeuropeisk förebild. Fastigheten kom dock att bli mer känd för modelljärnvägen Lilla Europa, som annonserades som »Europas största modelljärnväg«.

År 2006 byggdes det gamla hotellet om till en bostadsrättsförening med namnet Konstnärsgården. Föreningen omfattar sju lägenheter.

7.

Hotell Mölleberg

Brf
Konstnärsgården



Hotel Mölleberg pr. Mölle.

En promenad i byn till hotellen – fortsätter

Turisthotellet startade i liten skala 1903 som Pensionat Mölle. I början av 1910-talet byggdes pensionatet på med en våning och döptes då om till Turisthotellet.

År 1928 skedde ytterligare en förändring och byggnaden fick det utseende som den har i dag med det karaktäristiska tornet i schweizerstil. Hotellet hade då arton rum.

Hotellet var länge det enda i Mölle som hade öppet året runt. På hotellet semestrade författare som Gabriel Jönsson, Ivar Lo-Johansson, och Olle Länsberg. Biskop Manfred Björkqvist från Stockholm bodde en vecka på hotellet varje år.

Hotellet drevs i många år av familjen Holmbeck. I mitten av 1990-talet köptes hotellet av Björn och Lottie Samuelsson. Ungefär samtidigt försågs samtliga rum med egen toalett och bad. Antalet rum minskade till fjorton. De fortsatte att driva hotellet under några år, men valde sedan att arrendera ut det, först till Hotel Kullaberg, sedan till Grand Hôtel.

År 2012 började hotellet att byggas om till nio bostadsrätter, och våren 2014 var det klart.

Det nuvarande namnet är Bostadsrättsföreningen Mölle by the Sea.

8.

Turist- hotellet

Brf

Mölle by the Sea



En promenad i byn till hotellen – slutar här

Det här är Mölles äldsta hotell. Det byggdes 1890–91, och 1875 startade Axel Andersson en enklare restaurationsbyggnad på samma plats där hotellet står i dag. År 1890 brann denna byggnad ned till grunden.

Redan året därpå kunde Axel Andersson annonsera att ett hotell hade byggts upp. Det hade då två våningar, men byggdes 1907 på med en tredje våning. Samma år gästades hotellet av två berömda gäster, nämligen kejsar Vilhelm II av Tyskland den 30 juli, och i augusti av författaren Hjalmar Söderberg.

Källorna till texten i 1–5 och 7–9 är:

Hans-Otto Pyk: *Hotellen i Mölle – historisk återblick*. Kullabygd, årgång 76, 2003.

Erik Magnusson & Frederic Täckström: *"Här ha vi det ljufveligt!" – Hotell och pensionat i Mölle och Arild genom tiderna*. Stilbildarna i Mölle 2012.

År 1946 genomfördes en grundlig renovering. Denna och senare renoveringar innebar att hotellet kom att beklädas av mexitegel, och de smidda balkongerna försvann.

Bob och Eva Erixon köpte hotellet 1992. Efter detta återställdes fasader, tak, balkonger, glasverandor och interiör i ursprungligt skick. Man lade stor vikt vid inredningen, som är känd för sina många fartygsmodeller.

Hotel Kullaberg är det enda hotellet i den här samlingen som har kvar sitt gamla namn.

Bilderna till 1–3, 5 och 7–9 är hämtade ur Pyk-samlingen. Bilden till 4 har Frederic Täckström ställt till förfogande, och bilden till 6 har vi fått från Selma Lagerlöft-sällskapet.



9. Hotel Kullaberg

Hotell Kullaberg