

”Jag vill kunna vara mig själv  
utan att bli kränkt”

Problemformulering och  
livstillfredsställelse hos barn och  
unga vuxna utsatta för hedersrelaterat  
våld som flytt till skyddat boende

Ina Müller



**Karolinska  
Institutet**

Karolinska Institutet  
Institutionen för klinisk neurovetenskap  
Sektionen för psykiatri  
Psykoterapeutprogrammet, 2010  
Handledare: Bo Vinnars

## SAMMANFATTNING

Syftet med studien är att undersöka egna problemformuleringar och skattningar av besvär och livstillfredsställelse hos en grupp barn och unga vuxna som vistats på skyddat boende i samband med att de utsatts för hedersrelaterat våld, samt hur de upplevde stödsamtalen de erbjöds.

Tjugofyra barn och unga vuxna i åldern 15-21 år utsatta för hedersrelaterat våld och boende på ett av två kommunala skyddade boendena i Sverige ingick i denna explorativa deskriptiva och komparativa studie. Datamaterialet samlades in med hjälp av fyra frågeformulär.

Studien visade att barn och unga vuxna utsatta för hedersrelaterat våld som flyttat till skyddat boende formulerade omfattande och komplexa problem. Det fysiska skyddet innebar inte att våldet i sin helhet hade upphört. Många problembeskrivningar handlade om existentiella behov som boende och sysselsättning men även om att vilja komma undan våldet och bearbeta våldstrauman. Livstillfredsställelsen i gruppen var relativt låg och speglade omfattningen och komplexiteten i problembilderna. Den psykiska hälsan upplevdes som oförändrad efter en månad på skyddat boende trots att livstillfredsställelse i allmänhet upplevdes bättre. Studien pekade på behovet att kombinera det fysiska skyddet på skyddat boende med psykologiska och traumabearbetande insatser för barn och unga vuxna utsatta för hedersrelaterat våld under en längre tid för att bidra till ett hälsosamt liv utan våld för denna utsatta grupp.

Nyckelord: hedersrelaterat våld, skyddat boende, TCQ, problemformulering, LiSat11, livstillfredsställelse, stödsamtal, trauma, traumabearbetning, psykoterapi

Tack

Först och främst vill jag tacka alla er, unga kvinnor och män, som var nyfikna nog att vilja delta i studien trots er redan så svåra livssituation. Utan er skulle denna studie inte ha varit möjlig! Tack! Ett varmt tack även till personalen och framförallt kontaktpersonerna på respektive skyddat boende samt mina kollegor som stöttat mig under studiens gång.

Jag vill tacka dig, Lena Jemtå, för att du delade med dig av din kunnighet. Du gjorde att jag behöll tron på mig själv och forskningsprojektet. Vidare vill jag tacka dig, Lena Berg, för ditt emotionella och konkreta stöd i olika faser av forskningsprocessen. Ebba Eklöf, dig vill jag tacka för din hjälp med att korta ned texten. Ett tack även till Åsa Eldén som tog sig tid att läsa och komma med användbara kloka synpunkter till mitt examensarbete i slutskedet. Inte heller vill jag glömma att tacka min handledare, Bo Vinnars, som hjälpte mig att få ihop hela arbetet till en helhet och reda ut vissa krångliga formaliteter. Tack till er alla för era kritiska granskningar, handfasta tips och kloka tankar!

Tusen tack även till mina nära och kära som haft tålamod med mig då jag inte var nåbar för några som helst roliga äventyr under perioden av skrivandet. Tusen Tack!

## FÖRORD

Första gången jag kom i kontakt med problematik ”hedersrelaterat våld” var 1997 på ett akutboende för unga kvinnor, Mädchenhaus, i Berlin (Autonomes Mädchenhaus, 1997; Nitschke & Voss, 1990), som tog emot flickor som rymde hemifrån för att söka skydd mot olika former av våld. Ett fall som särskilt väckte mitt intresse var en ung kvinna som sökte skydd på Mädchenhaus. Hon fick gömma sig eftersom hela hennes familj och släkt aktivt letade efter henne. Fadern hade utan hennes vetskap gift bort henne med en kusin från hemlandet, för en stor summa pengar. När hon fick veta att hennes make var på väg till Tyskland, flydde hon. Det som berörde mig hos henne var hennes mod och tilltro till sig själv trots flera år av misshandel, sexuella övergrepp och våld i hemmet. Hon sökte hjälp trots att hon visste att hennes mor och lillasyster riskerade att utsättas för ökat våld samt för skambeläggning från fadern och andra inom släkten. Hennes livsval berörde mig så mycket att jag fortsatte att söka efter kunskap för att förstå mekanismer och bakomliggande faktorer till detta våld. Mina kunskapskällor var böcker, forskning, personalens erfarenheter, men också att lyssna noga på de utsattas berättelser och önskemål om hur de tror att de kan skapa sig ett liv utan våld trots alla hinder. När jag var tillbaka i Sverige på mitt första arbete som socialsekreterare undrade jag: Var och hur får dessa unga kvinnor hjälp och skydd i Stockholm? Kan det vara så att våldet mot barn och kvinnor med utländsk bakgrund fortfarande är osynligt för professionella? Det dröjde inte länge tills jag mötte den första unga kvinnan som sökte skydd. Det var för 13 år sedan. Jag vet inte hur det gick för den unga kvinnan i Berlin, men jag vet hur det gick för den unga kvinnan i Stockholm. Ryktesspridningen och olika krav på giftermål gjorde att ingen i familjen/släkten vågade ha kontakt med henne och vice versa. Inte ens med mormodern som hon älskade högt och som var en av hennes primära vårdare fick hon behålla kontakten. Livet är svårt utan stöd från och tillhörighet till någon i familjen. Hennes liv har gått krokvägar, men hon lever idag ett liv utan våld. Denna unga kvinna har gett och ger mig fortfarande insikter i hur viktigt det är att lyssna

på den utsatta själv. Kunskap, erfarenheter, forskning och strukturella samhälliga förklaringsmodeller är viktiga men de får aldrig ersätta den unika individuella berättelsen och erfarenheten. Detta gav mig även idén till denna studie.

## INNEHÅLL

1	INLEDNING .....	1
1.1	Hedersrelaterat våld.....	1
1.1.1	<i>Våld inom familjen</i> .....	2
1.1.2	<i>Våld och kultur</i> .....	2
1.1.3	<i>Heder</i> .....	3
1.1.4	<i>Definitioner av hedersrelaterat våld</i> .....	4
1.1.5	<i>Bemötande och erbjudande om hjälp till utsatta för hedersrelaterat våld</i> .....	4
1.1.6	<i>Psykosocial utveckling och hederskontext</i> .....	5
1.2	Historik, forskning och skyddat boende i Sverige .....	6
1.2.1	<i>Skyddade boenden som innefattades i studien</i> .....	7
2	SYFTE OCH FRÅGESTÄLLNING.....	9
2.1	Syfte .....	9
2.2	Frågeställningar .....	9
2.3	Metod .....	9
2.4	Genomförande.....	9
2.5	Mätinstrument .....	11
2.5.1	<i>Bakgrundsdata</i> .....	11
2.5.2	<i>Target Complaints Questionnaire</i> .....	11
2.5.3	<i>Livstillfredsställelse</i> .....	12
2.5.4	<i>Upplevelse av stödsamtal vid skyddat boende</i> .....	12
2.5.5	<i>Bortfallsenkät</i> .....	12
2.6	Etiska överväganden .....	13
3	ANALYSEN .....	13
3.1	Statistisk analys .....	13
3.2	TCQ problemformuleringsanalys.....	13
4	RESULTAT .....	14
4.1	Data om undersökningsgruppen.....	14
4.2	Beskrivna problem enligt TCQ .....	15
4.2.1	<i>Kluster 1: Att få bestämma över sitt liv och sin situation</i> .....	16
4.2.2	<i>Kluster 2: Att få slut på våldet</i> .....	16
4.2.3	<i>Kluster 3: Att bli tagen på allvar</i> .....	17
4.2.4	<i>Kluster 4: Att bearbeta våldstrauma</i> .....	17

4.2.5	<i>Kluster 5: Att leva ett normalt liv trots skydd</i> .....	18
4.2.6	<i>Kluster 6: Att få bostad och sysselsättning</i> .....	18
4.2.7	<i>Kluster 7: Att skapa nätverk på nytt sätt</i> .....	19
4.2.8	<i>Två kategorier – två huvudteman</i> .....	19
4.3	Skattningen av besvär enligt TCQ .....	20
4.4	Livstillfredsställelse .....	20
4.5	Samtalens betydelse .....	21
5	DISKUSSION .....	21
5.1	Metoddiskussion.....	21
5.1.1	<i>Metodval</i> .....	21
5.1.2	<i>Urvalet</i> .....	22
5.1.3	<i>Bortfallet</i> .....	23
5.2	Resultatdiskussion.....	24
5.2.1	<i>Förändring i skattning av besvär avseende samma problemformulering</i> .....	24
5.2.2	<i>Förändring i skattning av Livstillfredsställelse</i> .....	25
5.2.3	<i>Egna problemformuleringar</i> .....	27
5.2.4	<i>Erfarenhet av stödsamtal</i> .....	31
5.3	Framtida forskning .....	32
6	REFERENSER.....	34
	BILAGOR	



## 1 INLEDNING

Under de senaste åren har flera rapporter om hedersrelaterat våld och behov av skyddat boende skrivits samt insatser till de utsatta för hedersrelaterat våld utvärderats (Hanberger et al., 2007; Håkansson, 2007; Jemteborn & Reyes 2006; Reyes et al., 2004; Åhre-Älgemo, 2009). Utgångspunkten har bara till viss del varit de våldutsattas egna berättelser. Det har visat sig att professionella utredare och behandlare ofta har olika uppfattningar om vilka hjälpbehov dessa barn och unga vuxna har. Denna studie ska belysa de problem och svårigheter som de utsatta själva har formulerat. En analys av dessa kan visa på vissa bakomliggande aspekter i problembeskrivningarna som inte blivit explicit uttryckta (de los Reyes, 2003). Detta speciellt med tanke på att deltagarna i studien både kan befinna sig i akut kris och vara traumatiserade av det våld de utsatts för av sin primärvårdare (Herman, 1992; Persson, 1998; van der Hard et al., 2006), samt att de levt med våld så länge att det kan ha normaliserats (Lundgren, 1992, 1994). Studien ska även belysa barnens och de unga vuxnas egen upplevelse av livstillfredsställelse efter att de kommit till skyddat boende. Skydd, omvårdnad och praktisk hjälp anses av stor vikt i den akuta situationen, men även erbjudandet av stödsamtal. Kunskap om de olika åtgärderna är av stort värde för att kunna erbjuda adekvat behandling till denna målgrupp.

### 1.1 Hedersrelaterat våld

Begreppet hedersrelaterat våld har debatterats och diskuterats under flera år, speciellt efter mordet på Fadime Sandal och Pela Atroshi (Larsson & Englund, 2004). Den teoretiska diskursen handlade till stor del om ordvalet ”heder” men även om kategorisering av våldet som kulturellt<sup>1</sup> eller patriarkaliskt<sup>2</sup>. Tidigare talade man om flickor i starkt patriarkaliska familjer (Länsstyrelsen i Stockholm Län, 2002) och fortfarande kan denna term användas

---

1 Med kulturell menas socialt överförda levnadsmönster som sammanhåller och upplevs som normala av denna grupp människor, se avsnitt 1.1.2.

2 Med patriarkal menas mannens strukturella överordning över kvinnan i samhället/kulturen, se avsnitt 1.1.1.

synonymt (Stiftelsen Allmänna Barnhuset, 2005) med begreppet hedersrelaterat våld<sup>3</sup>.

Hedersrelaterat våld består av orden våld och heder som var för sig har förklarats och definierats på flera olika sätt.

### *1.1.1 Våld inom familjen*

I studien definierades begreppet ”våld” som fysiskt, psykiskt, sexuellt, materiellt och latent våld samt hot om dessa former (Isdal, 2001). Både barnmisshandel och mäns våld mot kvinnor<sup>4</sup> förekommer inom familjen (Weinehall, 1997). För att få en vidare förståelse för konsekvenser av våld inom familjen är det av stor betydelse att erhålla kunskap både om våldets yttringar och bakgrund (ibid.). Uppfostringsmetoder kan innefatta fysiska, psykiska och dolda våldsaspekter (ibid.). De anses delvis kulturellt formade, som en del av gruppens socialt överförda levnadsmönster och därför förmedlade genom ”arv” i generationer. Upplevelse och förståelse av våldet och möjligheter att hitta överlevnadsstrategier skiljer sig mellan vuxna och barn som utsätts. Barn kan vara utsatta för olika typer av våld inom familjen, som vittne till att fadern slår modern men också som mål för faderns direkta våldshandlingar (Eriksson, 2003; Metell et al., 2001, Weinehall, 1997). Sannolikheten att utveckla riskbeteenden, det vill säga att utsätta sin fysiska och psykiska hälsa för fara som kan leda till olika psykiska sjukdomar som vuxen är större för barn som har växt upp i en dysfunktionell familj och varit utsatta för flera olika former av våld (Felitti et al., 1998).

### *1.1.2 Våld och kultur*

Kultur kan förstås som något som förenar en grupp via antagna gemensamma normer och regler. Kultur anses som föränderligt, något som skapas av gruppen samtidigt som den präglar gruppens medlemmar (Eldén, 2003; Thompson, 2006). Våldshandlingar knutna till makt och förtryck över minoriteter kan rättfärdigas eller förklaras med ”självklara” tolkningar utifrån

---

<sup>3</sup> Synonyma begrepp utöver det kan förekomma som t ex våld i hederns namn. I begreppet ingår idag även pojkar, vuxna och icke heterosexuella, dock drabbas flest flickor och kvinnor (bl a Eldén, 2003).

<sup>4</sup> Weinehall (1997) använder sig av begreppet ”kvinnomisshandel”, som är ett äldre och synonymt begrepp till ”mäns våld mot kvinnor”, där en man utöver våld mot en kvinna som han har eller har haft en nära relation med, t ex kärleks-, sambo- eller äktenskaplig relation.

den rådande majoritetens kultur<sup>5</sup>. Könsvåld, förtryck och orättvisor mot kvinnor kan därför förklaras och rättfärdigas utifrån att de flesta kulturer är patriarkaliska<sup>6</sup>. Mäns våld mot kvinnor, våld i samkönade relationer och vuxnas våld mot barn kan kopplas till patriarkaliska ideologier inom kulturer som rättfärdigar användandet av våld (Eriksson, 2003; Isdal, 2001; Holmberg & Stjernqvist, 2005; Weinehall, 1997). Inom olika kulturer har olika förklaringsmodeller använts för att rättfärdiga våld mot kvinnor och barn inom familjen (Eldén, 2003). Även religion kan användas för att rättfärdiga våldshandlingar för att upprätthålla ordning inom gruppen (Lundgren, 1992).

### *1.1.3 Heder*

I svensk kontext har ordet heder kopplats framför allt till ärlighet medan det i andra kulturer kopplats till sexualitet eller sexuell moral (Bremer et al., 2006). I den västerländska individpräglade kulturen motiveras individen av sina egna preferenser och behov (Triandis, 1995). Kulturer där hedern kopplas till sexualiteten har ett holistiskt<sup>7</sup> eller kollektivistiskt synsätt som är normerande för alla individer inom gruppen, där individen ses som en del i helheten och styrs av de normer som gagnar kollektivet (ibid.). Hedern ägs då av kollektivet (familjen, klanen, stammen) och utmärks av männens respektabilitet och status samt kvinnornas ärbart (Eldén, 2003). Hedern betraktas som något absolut, gruppen har heder eller inte, dock kan förlorad heder återställas (ibid.). Återställelse av heder anses ärbart och kan ske på flera olika sätt (ibid.). Ett sätt kan vara hedersmord, ett annat att utesluta från all familj eller klantillhörighet och "förvisas" i exil (ibid.). Hedersmord eller påtvingat självmord anses som de yttersta former av hedersrelaterat våld mot ett barn eller en kvinna (och ibland även en man)(KA-MER, 2005; Böhmecke, 2006).

---

<sup>5</sup> exempelvis samernas och "zigenares" förtryck under olika tidsepoker i Sverige, extremt exempel rasbiologiska forskningen på Uppsala universitet under 30-50 talet i Sverige.

<sup>6</sup> Inte alla kulturer är patriarkala och då ser makt och våldsmekanismer annorlunda ut eller saknas (Lenz & Luig, 1990).

<sup>7</sup> Med holistisk synsätt menas att familjen eller kollektivet går före individen (Ahmadi, 1998).

#### *1.1.4 Definitioner av hedersrelaterat våld*

Barnmisshandel förstås enligt Världshälsoorganisationen (WHO) som både fysiskt, psykiskt och sexuellt våld men även försummelse samt att utestängas från viktiga relationer (World Health Organization Regional Office for Europe, 2009). År 2001 antogs en resolution i FN:s generalförsamling om avskaffande av brott mot kvinnor i hederns namn där det beslutades att staten skall ansvara för att aktivt förhindra och utreda dessa brott (Åhre-Älgemo, 2009).

Socialstyrelsen och Länsstyrelserna har definierat hedersrelaterat våld enligt tio punkter med tre tillägg (ibid.), och menade att våldet i sig liknar könsbetingat våld och barnmisshandel med vissa specifika aspekter. Hederstänkandet, att våldet sanktioneras, planeras och ibland även utövas kollektivt anses centralt. Dessutom påpekades att rykten kan räcka för att utsättas för våld och att syftet är släktens överlevnad. Vidare betonades att våldet främst drabbar flickor i könsmoden ålder och kan fortgå i resten av livet, men att även pojkar, män och personer med icke heterosexuell läggning kan drabbas (ibid.).

#### *1.1.5 Bemötande och erbjudande om hjälp till utsatta för hedersrelaterat våld*

För att kunna motverka diskriminering och kunna stödja individer som utsätts av sin egen kulturella och minoritets grupp behöver tre olika perspektiv hållas levande samtidigt: samhälls-, grupp- och individperspektivet (Thompson, 2006). Det samhälleliga perspektivet inkluderar de förtryck som existerar i samhället utgående från majoritetsbefolkningen och som institutionaliserats. Majoritetens kulturella värderingar blir därmed osynliga och fungerar som tolkningsmall (ibid.). Diskriminering på grund av klass, kön, etnicitet, ålder, funktionshinder eller sexuell läggning blir möjlig samt strukturellt osynlig och eftersom normen oftast är omedveten, reproduceras den (ibid.). Gruppens perspektiv innebär att minoritetsgruppen har egna makt- och förtrycksmekanismer som kan aktiveras som ett svar mot de samhälleliga maktstrukturerna. Gruppen distanserar sig från majoritetssamhället för att bevara och "överleva" diskrimineringen. Det tredje perspektivet är det individuella och psykologiska perspektivet som handlar om individens inre och yttre erfarenheter och

förståelse av sig själv och andra (Benjamin, 1988; Thompson, 2006). Dessa tre perspektiv erfordras för att erhålla en vidgad förståelse av våld inom hederskontext<sup>8</sup> (Bremer et al., 2006; Eldén, 2003; Larsson, 2009). Bremer, Brendler-Lindqvist & Wangsjö (2006) menade att man som behandlare av personer som tillhör minoritetsgrupper behöver ha ett transkulturellt behandlingsperspektiv och kunna pendla mellan de olika kulturella perspektiven och inte se dem som motsatta. Detta för att undvika att enbart majoritetsbefolkningens kultur blir den normgivande med tolkningsföreträde, vilket kan leda till att hjälp till minoriteter blir diskriminerande i sig.

### *1.1.6 Psykosocial utveckling och hederskontext*

Respondenterna i studien var barn och unga vuxna som utvecklingsmässigt befann sig i en ålder där sexualitet, parrelationer och frigörelse från föräldrarna har betydelse. Detta kan leda till konflikter med föräldrar och andra i familjen, som skiljer sig beroende på familjens kulturella kontext (Bremer et al., 2006). Samhället, representerat av t ex media, skola, jämnåriga, ungdomskultur, förmedlar dubbla budskap och krav på hur en ung kvinna ska vara; både sexuellt åtråvärd och ärbär (Berg, 1999, 2002; Bremer et al. 2006). Samhörighet och tillhörighet med jämnåriga blir viktigt samtidigt som en ökad utveckling av individuell identitet behöver ske för att bli vuxen. Detta behöver inte vara en motsättning till det kollektivistiska synsättet (Bremer et al., 2006). Dock kan i familjer med ett starkt heders-tänkande denna utvecklingsperiod hos barnen utlösa starka reaktioner som innefattar våld. Det som skiljer sig från våld i familjer med individualistiska kulturer är att våldet är kollektivt sanktionerat och att det anses som nödvändigt och ärbart inom gruppen. Det som är likartat är att skulden oftast läggs på den unga personen. Även i västerländskt präglade familjer kan former av kollektivt sanktionerat våld förkomma, vilket visade sig bland svenska homo- och

---

<sup>8</sup> Med hederskontext menar jag familjer, släkt, klaner som kulturellt är bunden av att familjens heder har en central betydelse och präglar därför normer och reglerna inom denna grupp. Familjerna kan enligt Bremer, Brendler-Lindqvist & Wangsjö (2006 s.38-41) tillhöra familjestil slutna och dolda familjestil.

bisexuella ungdomar som utsatts på grund av sin sexuella läggning (Länsstyrelsen i Skåne Län, 2007).

## 1.2 Historik, forskning och skyddat boende i Sverige

År 2002 mördades Fadime av sin far i Sverige<sup>9</sup>. Intresset för flickor/unga kvinnor som Fadime och senare även pojkar och män ökade. Regeringen initierade ett internationellt samarbete på flera nivåer (kvinnojourer, FN) för att verka för kvinnors och barns rättigheter och motverka kränkningar med hänvisning till traditionellt, religiöst eller kulturellt hederstänkande inom familjen (Regeringskansliet, 2004). Mellan åren 2003-2007 satsade Sveriges regering 180 miljoner kronor för att motverka hedersrelaterat våld, bland annat genom uppdrag till Länsstyrelserna<sup>10</sup> att genomföra projekt kring prevention, utbildning och skyddat boende. Flera olika skyddade boenden startades i kommunal, kommunalägda aktieföretag, frivilliga organisationers och privat regi.

Internationellt finns forskning inom sociologi och antropologi gällande hedersrelaterat våld men få studier har fokuserat på psykologiska konsekvenser, trauma och psykisk välbefinnande hos personer som är och har varit utsatta för hedersrelaterat våld. I Sverige inriktades forskningen huvudsakligen på att erhålla en sociologisk strukturell förståelse av hedersrelaterat våld (Eldén, 2003; Lundgren, 194; Jemteborn, 2005; Schlytter, 2004; Wikan, 2005). Ett undantag är Jemteborns studie från 2005 där hon försökte förstå mekanismer på individnivå via en fallbeskrivning. De flesta svenska publikationer utgjordes av rapporter, utvärderingar eller kartläggningar på uppdrag av regeringen<sup>11</sup>, länsstyrelser eller kommuner<sup>12</sup>. Utvärderings- och kartläggningsrapporter beskrev bland annat form och omfattning av hedersrelaterat våld<sup>13</sup>, professionellas bemötande av flickor eller unga

---

9 Den 20 november 2001 höll Fadime ett tal i riksdagen under seminariet "Integration på vems villkor?" arrangerat av nätverket Våld mot kvinnor: <http://www.aftonbladet.se/vss/debatt/story/0,2789,128810,00.html> 2009-11-26.

10 Främst tre länsstyrelser: Länsstyrelsen i Stockholms län, Skåne län och Västra Götalands län

11 Hanberger et al., 2007; Håkansson, 2007; Länsstyrelsen i Stockholms Län, 2002; Ungdomsstyrelsen 2008

12 Kruton, 2004/5; Söderquist, 2009; Åhre-Älgemo, 2009; Länsstyrelsen i Uppsala Län, 2008

13 Länsstyrelsen Stockholms Län, 2002; Ungdomsstyrelsen, 2008; Regeringskansliet, 2005

kvinnor<sup>14</sup> samt homo-, bisexuella och transpersoner (Knutagård & Nidjö, 2004) utsatta för hedersrelaterat våld. Det publicerades även flera redovisnings-/utvärderingsrapporter och handböcker om bemötande och metodutveckling av professionella från olika aktörer som möter målgruppen i sin profession<sup>15</sup>. I Sverige fokuserades främst på professionella inom polisen, socialtjänsten, skolan, Migrationsverket och hälso- och sjukvården och deras kunskapsbehov. Fortfarande finns det inga särskilda bestämmelser för vilka boenden som får kalla sig skyddat boende. Boenden som tar emot personer under 18 år står under Länsstyrelsens tillsyn och det krävs särskilt tillstånd av Länsstyrelsen (SoL 7 kap. 1 §)<sup>16</sup>. Den unga personen kan placeras frivilligt enligt Socialtjänstlagen (SoL 6 kap. 1 §)<sup>17</sup> eller mot sin eller mot vårdnadshavarens vilja enligt tvångsvårdslagen för barn som far illa på grund av hemförhållanden eller eget beteende (Lag om vård för unga (LVU) §6, §2 eller §3)<sup>18</sup>. Skyddade boenden tillhandahålls via polisen (efter polisanmälan), kommunen och frivilliga organisationer.

### *1.2.1 Skyddade boenden som innefattades i studien*

De två kommunala skyddade boendena avsedda för barn och unga vuxna utsatta för hedersrelaterat våld som ingick i studien hade flera likheter. Båda låg i en storstad i Sverige och de placerade ungdomarna hade individuella vårdplaner för att öka delaktigheten i behandlingsprocessen (Eldén et al., 2005; Kruton, 2004/5, 2009; Söderquist 2009). Personalen hade en skyldighet att föra journalanteckningar för att garantera rättsäkerheten samt hade fokus på tre skyddsaspekter: det fysiska, personliga och psykologiska skyddets som kartläggs och anpassas individuellt (Gryning et al., 2009). De skyddade boendena finansierades helt eller delvis av kommunen. Boendena i studien var kollektiva boenden för flickor och kvinnor

---

14 Björktomta, 2006; Åhre-Älgemo, 2009

15 Arbabi & Fristorp, 2002; Björktomta, 2006; Höjeberg, 2006; Gryning et al., 2009; Länsstyrelsen i Uppsala Län, 2008; Länsstyrelsen i Skåne Län, 2007; Länsstyrelsen i Stockholms Län, 2008; Länsstyrelsen Västra Götalands Län, 2009; Åhre-Älgemo, 2009

16 Socialtjänstlag (2001:453); <http://www.notisum.se/rnp/sls/LAG/20010453.htm> Regeringskansliets databaser utfärdad: 2001-06-07 hämtad: 2010-01-31

17 ibid.

18 Lag (1990:52) med särskilda bestämmelser om vård av unga; <http://www.notisum.se/rnp/SLS/LAG/19900052.htm> Regeringskansliets databaser utfärdad: 1990-03-08 hämtad: 2010-01-31

utsatta för hedersrelaterat våld med personal dygnet runt samt med fysiska säkerhetsåtgärder kring boendelokalerna. Malmö stads skyddade boende hade 6 platser och 8 personal samt en chef. Stockholm stads skyddade boende hade 6-8 platser, 4 skyddslägenheter, och 10 personal samt en verksamhetsledare och biträdande ledare. Skyddslägenheter var speciellt utvalda lägenheter i samarbete med andra enheter inom Stockholms stad som kompletteras med en kvalificerad kontaktperson från det skyddade boendet för att uppfylla de tre skyddsaspekterna (Eldén, 2008; Eldén et al., 2005; Engström & Mobini; 2008; Kruton, 2004/5, 2009).

Personalen på de skyddade boendena hade socionomutbildning eller liknande samt vidareutbildning om våld i nära relationer och hedersrelaterad problematik. Policyn var att i första hand arbeta utifrån barnets/den unga vuxnas perspektiv med fokus på det våld de utsattes för och att ge både instrumentellt och emotionellt stöd. Det instrumentella stödet innebar all slags praktisk och kurativt stöd och hjälp såsom att vara ”språkrör” eller ombud för barnet/den unga vuxna i relation till myndighetspersoner. Det emotionella stödet gavs via stödsamtal som kan vara stödjande, bearbetande och inriktade på att öka förmågan till självbestämmande (empowerment) med fokus på framtid, identitet och värderingar och alltid med en koppling till skydd mot våld. Samtalen beaktade specifikt den emotionella pressen, utgående från familjen och släkten, att inordna sig, internaliseringen av skuld- och skamkänslor samt den normalisering av våld som utgör en fortsatt fara för barnets eller den unga vuxnas fortsatta utveckling och hälsa. Stödsamtalen ansågs ha en central roll i skyddet, för att barnet eller den unga vuxna ska känna att den är värd att skyddas (Jemteborn, 2005; Eldén, 2008; Eldén et al., 2005; Engström & Mobini, 2008; Kruton, 2004/5, 2008; Söderquist 2009). Regeringens och kommunernas satsning hade bidragit till att öka kunskaperna om mekanismer och svårigheter gällande hedersrelaterat våld. Det dikotoma synsättet mellan kulturella kontra icke-traditionella aspekter (ibid.), svenskt och icke-svenskt (Eldén, 2003), mäns våld mot kvinnor kontra hedersvåld (Kamali, 2004 s.20-33) har delvis genomsyrat samarbete, diskussioner och politiska debatter. Detta kan ha medfört en distansering från individens egen upplevelse av



våldet samt att de som utsätts för våld blir objektifierade, osynliggjorda och inte tillfrågade (de los Reyes, 2003). Det saknas fortfarande kunskap om barns och unga vuxnas egna erfarenheter av problem de upplever när de är tvingas fly från familj och släkt på grund av att de är utsatt för hedersrelaterat våld.

## 2 SYFTE OCH FRÅGESTÄLLNING

### 2.1 Syfte

Ett syfte med studien var att beskriva hur barn och unga vuxna utsatta för hedersrelaterat våld formulerade sina huvudsakliga problem samt skattade grad av besvär och livstillfredsställelse. Ytterligare ett syfte var att undersöka skillnader i grad av besvär och livstillfredsställelse efter en månads vistelse på skyddat boende samt vidare att beskriva hur de upplevt stödsamtalen.

### 2.2 Frågeställningar

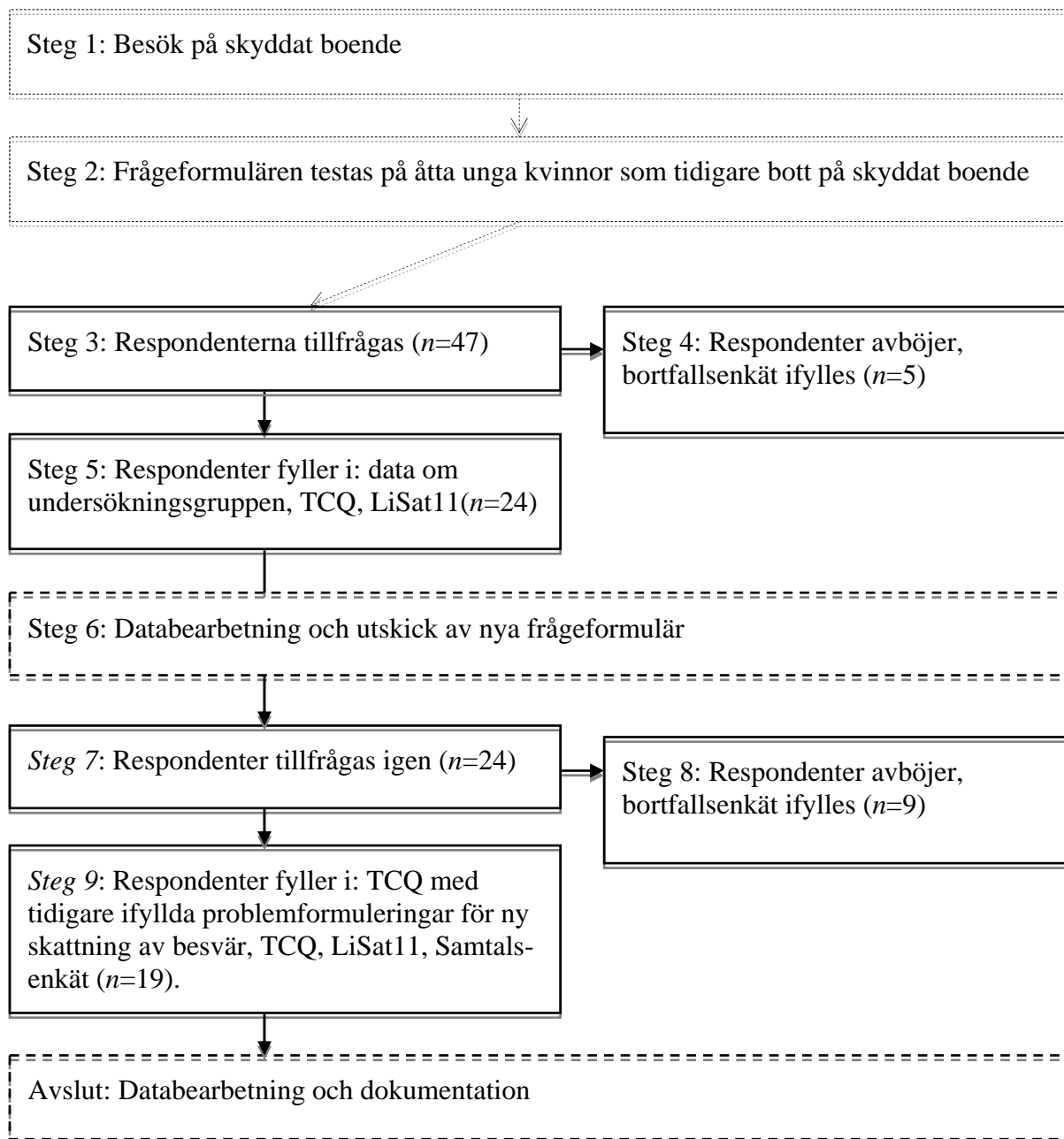
- Vilka huvudsakliga problemområden beskriver barn och unga vuxna utsatta för hedersrelaterat våld som bor på skyddat boende och är det någon skillnad i grad av besvär efter en månad?
- Hur skattar barn och unga vuxna utsatta för hedersrelaterat våld som bor på skyddat boende sin livstillfredsställelse och är det någon skillnad efter en månad?
- Hur upplevde barn och unga vuxna utsatta för hedersrelaterat våld samtalsbehandlingen på skyddat boende?

### 2.3 Metod

Detta är en explorativ och deskriptiv studie av hur barn och unga vuxna själva beskriver sina problem i samband med att de vistas på skyddat boende på grund av hedersrelaterat våld och hur de upplever betydelsen av stödsamtal. Studien är komparativ avseende skillnader i grad av besvär och livstillfredsställelse efter en månads behandling.

### 2.4 Genomförande

Genomförandet illustreras i Figur 1. Studien omfattar samtliga barn och unga vuxna om sökte skydd vid två skyddade boenden i två olika storstäder i Sverige under tidsperioden 23 mars till



Figur 1 Schema av genomförande steg för steg

31 oktober 2009. Personalen vid tre skyddade boendena informerades på möten om upplägg och syfte med studien och fick möjlighet att diskutera genomförandet, exempelvis hur de sökandes sekretess kunde garanteras. Därefter testades alla fyra frågeformulären på åtta unga kvinnor utsatta för hedersrelaterat våld som tidigare hade bott på skyddat boende, vilket

visade på en viss svårighet med ordförståelse och därför kompletterades frågeformulären med en ordlista. Under datainsamlingen fungerade en eller två personer vid respektive boende som kontaktperson med författaren. De ansvarade för distributionen av enkäterna och sekretessbelagda personuppgifter. Kontaktpersonerna hade fått muntliga instruktioner att inte hjälpa eller vägleda respondenterna med svaren. Svarsformulär förvarades i kuvert med bokstavskod för varje respondent.

## 2.5 Mätinstrument

Data samlades in med hjälp av fyra frågeformulär som delades ut vid två tillfällen med cirka en månads intervall.

### 2.5.1 Bakgrundsdata

Frågor om respondentens bakgrund formulerades i enlighet med tidigare utvärderingar och kartläggningar på liknande undersökningsgrupper i Sverige (Håkansson, 2007; Isaksson & Martinson, 2006).

### 2.5.2 Target Complaints Questionnaire

Target Complaints Questionnaire (TCQ) (Battle et al., 1966) användes för att undersöka de besvär respondenterna upplevde (målbesvär) och skattningen av graden av besvär (ibid. s.184).

*Huvudsakliga problem:* Frågan i TCQ är: ”Beskriv kortfattat dina huvudsakliga problem eller svårigheter du vill ha hjälp med” (Bilaga 2). Tre huvudsakliga problem utan inbördes rangordning kan beskrivas på ett och samma formulär. Vid frågor från respondenterna ska denna fråga i TCQ bara omformuleras eller upprepas. Detta för att minimera påverkan på respondenternas svar.

*Skattning av huvudsakliga problem:* De självbeskrivna problemen eller svårigheterna skattas sedan på en skala från 1–13 med de verbala skalstegen: ”inte alls”=1, ”en del” mellan 4 och 5, ”ganska mycket” mellan 7 och 8, ”våldigt mycket” mellan 10 och 11 och ”så illa det ens kan

bli” = 13. I det fall respondenterna markerade de verbala skalstegen registrerades det högre värdet.

### 2.5.3 *Livstillfredsställelse*

Livstillfredsställelse 11 (LiSat11) (Fugl-Meyer et al., 2002) är ett självskattningsformulär för att mäta livstillfredsställelse (Bilaga 3). LiSat11 omfattar en global fråga om tillfredsställelse med livet i allmänhet och tio specifika frågor som rör olika domäner i livet. I studien valdes LiSat11 för att på ett enkelt sätt få en subjektiv skattning av livstillfredsställelse i de viktigaste livsområden. Två domäner, den globala (fråga 1) och fråga 11 om psykisk hälsa var av intresse för studien utifrån frågeställningarna. Övriga frågor har uteslutits i denna studie. Respondenterna skattade sin livstillfredsställelse på en skala från 1 (mycket otillfredsställande) till 6 (mycket tillfredsställande) (Brännholm et al., 1996). I studien kompletterades frågeformuläret dessutom med en ordlista där orden otillfredsställande och tillfredsställande förklarades enligt Bonniers uppslagsbok (Malmström et al., 1988). Detta gjordes för att öka validiteten genom att minska risken för missförstånd och därmed fel i skattningarna på grund av språkliga svårigheter.

### 2.5.4 *Upplevelse av stödsamtal vid skyddat boende*

Vid det andra undersökningstillfället, undersöktes samtalens betydelse med ett frågeformulär, med tre frågor inklusive svarsalternativ (Bilaga 4). Frågorna var: ”Hur många samtal har du haft under de senaste fyra veckor?”, ”Har ni pratat om de problem och svårigheter i samtalen som du beskrev i formuläret?”, ”Har samtalen varit till någon hjälp när det gäller dessa problem och svårigheter?”. Validiteten och reliabilitet av detta frågeformulär har inte testats.

### 2.5.5 *Bortfallsenkät*

Redan i ett tidigt skede av studien blev det tydligt att respondenterna gav tvetydiga svar gällande sitt deltagande exempelvis att de ville delta men inte orkade fylla i frågeformulären. En bortfallsenkät gjordes för att beskriva bortfallet (Bilaga 5). Svarsalternativen valdes för att få fram olika orsaker till att den tillfrågade inte kunde eller ville delta.

## 2.6 Etiska överväganden

Barn och unga vuxna utsatta för hedersrelaterat våld utgör en utsatt och sårbar grupp och därför prioriterades bevarande av anonymitet för att inte äventyra deras skydd och inkräkta på deras integritet. Ett inledande brev formulerades (Bilaga 6) för att motverka eventuellt misstroende mot ”myndighetspersoner” och som en garanti för att alla skulle få samma information om studien samt om rätten att avstå från deltagande utan att behöva ange orsak. En sådan sårbar grupp behöver bemötas med explicit respekt för bevarande av sin integritet. Dessutom kan undersökningsfrågorna väcka negativa känslor och tankar hos barnet och den unga vuxna (Jemtå, 2008). Därför var det viktigt att vidta försiktighetsåtgärder bland annat i form av erbjudande om kontakt med mig eller kontaktpersonen på skyddat boende vid behov. Som exempel kan nämnas att en av deltagarna, en ung kvinna, diskuterade innehållet av det demografiska frågeformuläret med mig då hon kände sig diskriminerad och arg på grund av att hon tyckte att formuleringarna uteslöt etniska svenskar.

## 3 ANALYSEN

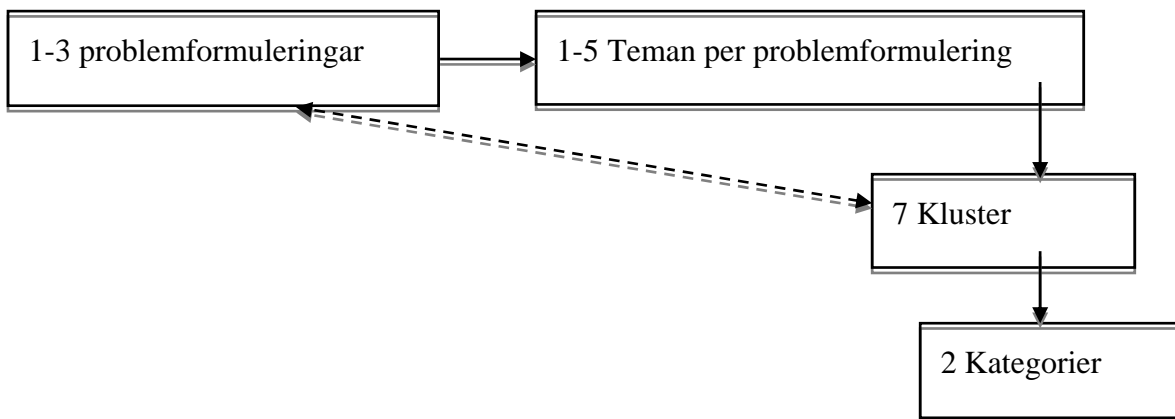
### 3.1 Statistisk analys

SPSS 16.0 har använts för alla dataanalyser. Paired Samples t-test användes som statistisk metod för att eventuella skillnader i besvärsskattningarna av problemformuleringarna och LiSat11 efter en månad på skyddat boende. En signifikansnivå på  $p < 0,05$  valdes. Den statistiska analysen av eventuella skillnader omfattade enbart de respondenter som fyllt i frågorna vid båda tillfällena. Vid analys av data från LiSat11 valdes de två frågor som gällde allmän livstillfredsställelse och psykisk hälsa för att fokusera på dessa domäner.

### 3.2 TCQ problemformuleringsanalys

För att erhålla en djupare förståelse för svaren i TCQ frågeformulären användes kvalitativ analys av innehållet. Analysprocessen illustreras i figur 2. Först lästes varje problemformulering igenom och upplevda huvudproblem och vilken hjälp som önskades identifierades. Utifrån de identifierade problemformuleringarna och önskemål om hjälp

kodades rad för rad de olika temana och fördes in i ett Exceldokument. Nästa steg utgjordes av en fokuserad kodning (Sedelmeier & Renkewitz, 2008) där tema med likheter eller övergripande sammanhang förtätades i grupper, så kallade klusters. Klustren i sin tur bildade olika enheter dvs. kategorier. Hela denna process åtföljdes parallellt med att kontrollera teman och klustren med ursprungsformuleringarna för att garantera tillförlitligheten.



Figur 2 Schema av den kvalitativa analysprocessen för problemformuleringarna enligt TCQ

## 4 RESULTAT

### 4.1 Data om undersökningsgruppen

Sammantaget deltog 24 respondenter (23 kvinnor och en man) vid första tillfället och 19 (18 kvinnor och en man) vid det andra tillfället. Respondenterna var i åldern 15–21 år.

Sexton var födda i länder i Mellanöstern, fyra i afrikanska länder och fyra var födda i länder i Europa. Vissa var födda i Sverige ( $n=3$ ) andra kom 2009 till Sverige ( $n=2$ ). De flesta ( $n=13$ ) kom till Sverige innan fyllda sex år. Samtliga föräldrar var födda utanför Europa. Över hälften ( $n=15$ ) bodde tillsammans med sina föräldrar och syskon innan de flydde till skyddat boende. Några ( $n=4$ ) bodde med en av föräldrarna tillsammans med syskon eller kusiner, och vissa ( $n=3$ ) med annan släkt som mormoder och morbröder. Mödrarna var lägre utbildade än fäderna men de flesta hade grundskoleutbildning. Samtliga som svarade på frågan om religiöstillhörighet uppgav att föräldrarna var muslimer, två ville inte uppge faderns religion, en visste inte moderns och en visste inte faderns religionstillhörighet. En majoritet, ( $n=17$ )

uppgav att deras familjer eller delar av familjer kom till Sverige på grund av krig, medan sex angav förföljelse, fyra ekonomin, en politiskt engagemang, flykt och boende på flyktingläger. Bara två uppgav att de kom till Sverige på grund av anknytning till anhörig och två visste inte anledningen till varför de hade flyttat till Sverige.

Respondenterna angav flera anledningar till varför de lämnade sina familjer (Tabell 1 Bilaga 1). Oftast angavs dock hot om och våld (79%) samt stark kontroll (71%) som anledning. Mer än hälften menade att ”att inte få bestämma något i sitt liv” (63%) och att upprepade kränkningar (54%) gjorde att de lämnade familjen. Sammanfattningsvis angav alla respondenterna någon form av hot, våld och/eller tvång i nära relation som anledning att de inte kunde bo kvar med sina familjer.

Fjorton barn och unga vuxna avböjde att delta, nio vid första tillfället och fem vid andra tillfället. Hälften av de som avböjde uppgav ”orkar inte” och en fjärdedel ”det är för jobbigt” som anledning att inte delta i studien. Några ( $n=3$ ) kunde inte delta på grund av yttre omständigheter som ofrivillig flytt från det skyddade boendet.

#### 4.2 Beskrivna problem enligt TCQ

Respondenterna beskrev sina tre huvudsakliga problem, de svårigheter de upplevde och vilken hjälp de önskade. Inte alla respondenterna angav tre problem vid varje tillfälle. Vid första tillfället beskrev 17 respondenter tre, fem angav två huvudsakliga problem och två nämnde ett huvudsakligt problem. Vid andra tillfället beskrev 12 av de 19 respondenterna tre nya huvudsakliga problem, en beskrev två nya problem och fem beskrev ett problem. Endast en respondent hade inga nytillkomna problem. I varje problemformulering kodades fram ett till fem teman, som sedan utgjorde grunden till de fem olika kluster, presenteras nedan. Var och en av respondenterna kunde ha 1-5 olika kluster i sina TCQ svar. Klustren åskådliggörs i texten med ordagranna citat.

#### 4.2.1 Kluster 1: Att få bestämma över sitt liv och sin situation

De flesta respondenterna beskrev att de hade svårigheter med eller önskan om hjälp gällande ”bristande medbestämmande”. Detta beskrevs som att de hade problem med, citat:

*”Att kunna bestämma över mitt liv och [jag vill] få hjälp med att göra det...” (D, 19år)*

Detta kluster var ofta kopplat till utsatthet för våld, övergrepp, tvång och/eller en önskan om att få vara en ”normal” ung människa. Citat:

*”Hemma de slår mig och misshandlar mig nästan varje dag. Det som gör mig mest ledsen är ord som jag vet inte ha med mig att göra t ex hora [...]” (Y, 18år)*

*”Jag vill kunna vara en normal 15 åring utan att behöva göra någon nöjd! Jag behöver inte städa hela tiden, var instängd och gifta mig!” (J, 15år)*

Ett annat tema som återkom under klustret ”bristande medbestämmande” var en önskan om att kunna känna trygghet och kunna utvecklas.

#### 4.2.2 Kluster 2: Att få slut på våldet

Ett huvudsakligt problem som formulerades var att vilja undkomma våldet, att vilja vara ifred eller få skydd. Andra beskrev att de har problem med att vara förföljda, utsatta för dödshot, våld och/eller kontroll. Citat:

*”Hjälp mig att skydda mig. Jag vill inte åka fast [hos någon i min familj] och dö i [min familjs] händer. Få mig att känna mig trygg.” (D, 19år)*

*”Mina föräldrar har tvingat mig att gifta mig med någon jag inte vill, så därför bad jag om hjälp av soc[ialtjänsten] för att komma [till skyddat boende]” (P, 19år)*

*”Jag vill kunna vara mig själv utan att bli kränkt” (I, 18år)*

*”Jag vill att mina föräldrar ska sluta kalla mig för hora och jag inte värd någonting och att de slutar slå mig.” (G, 15år)*

*”[...]vågar inte visa mig någonstans på dagen för att träffa på någon [...] orkar inte vara förföljd längre.” (H, 20år)*



#### 4.2.3 Kluster 3: Att bli tagen på allvar

En annan aspekt som återkom i flera av problembeskrivningarna var rädslan att inte bli tagen på allvar, rädslan att behöva flytta hem igen, att inte bli förstådd, få det stöd som behövdes för att slippa våld och kunna vara en självständig individ. Några önskade sig förespråkare (språkrör) för att kunna göra sin röst hörd. Citat:

*”Jag vill inte flytta hem igen, för då blir jag dödad eller hemskickad till [utlandet] och bortgift” (J, 15år)*

*”[Jag] vill inte flytta hem, socialen [socialtjänsten] lyssnar inte och förstår inte...” (G, 15år)*

*”Jag fattar mig inte på socialen, de säger en sak och gör något annat eller så skiter de i det bara.” (Q, 18år)*

*”Jag är besviken på socialtjänsten för de säger att jag behöver säger ifrån själv [i relation till mina föräldrar]” (Y, 18år)*

#### 4.2.4 Kluster 4: Att bearbeta våldstrauma

De flesta av problembeskrivningarna visade att respondenterna hade problem som de ville ha psykologiskt stöd eller hjälp med. Citat:

*”Att tänka positiv och inte vilja dö och ge upp.” (D, 19år)*

*”Att få prata av mig med någon som förstår min situation. Dessutom att få må bra igen samt att vara stolt över mig själv och över det liv jag valt att leva.” (R, 18år)*

*”Jag skulle vilja prata med en psykolog ang mina problem, det jag har gått igenom.” (X, 20)*

Känslor som upplevs som besvärande och som man ville ha hjälp med var skuldkänslor, känslor av saknad, ensamhet men även ångest och hopplöshet. Citat:

*”[... ]har mycket känslor och funderingar. Är besvärad en del för att jag ska ta hand om ungen helt ensam utan familj, pojkvän eller vänner.[...] ”(A, 17år)*

*”Att bryta med dem [familjen]. Jag saknar de, de är ändå min familj. Det är svårt att uppleva så här. Jag kan inte säga nej, för jag sa aldrig nej förut.” (Y, 18år)*

*”Att prata om ångest och skuldkänslor” (X, 20år)*

Problembeskrivningarna innehöll dessutom beskrivningar av traumarelaterade psykiska symtom/besvär samt rädsla att dö eller inte orka leva längre, det vill säga suicidtankar. Citat:

*”Jag har mycket flashbacks, alltså jag lever i mina gamla minnen, får tillbaka dem hela tiden, drömmer alltid om det och kan se saker som ingen annan kan se och det har lett till att jag inte orka leva längre” (H, 20år)*

#### 4.2.5 Kluster 5: Att leva ett normalt liv trots skydd

Problembeskrivningarna handlade om svårigheter att bygga upp ett nytt liv, ett liv med skydd samt önskemål om att få hjälp med denna nystart, med självständighet och oberoende, men även rädslan för att misslyckas. Citat:

*”[...]att jag, trots mina skyddade personuppgifter, ändå kan känna att jag har ett normalt liv.” (R, 18år)*

*”Jag behöver hjälp med att få igång mitt liv, ett mer stabilt liv än vad det är nu.” (O, 18år)*

*”Jag vill inte vara nära hemmet för då kanske jag ser en bekant som berättar till familjen vara jag är[och då blir jag dödat eller skickat till utlandet och bortgift].” (J, 15år)*

#### 4.2.6 Kluster 6: Att få bostad och sysselsättning

Andra beskrev behov av hjälp med konkreta saker som att få en egen bostad eller att komma igång med en sysselsättning eller försörjning. Detta var även kopplat till en önskan om att känna trygghet. Citat:

*”[Jag vill ha hjälp med] att försöka hitta någonstans att bo permanent eller för lång tid framöver. Någonstans där jag känner mig trygg och kan leva mitt liv i lugn och ro.” (R, 18år)*

*”[Jag har problem med att] skaffa en lägenhet och få kontroll över mitt liv [...]” (E, 20år)*

*”Jag har missat mycket i skolan [då jag blev kvarhållen i utlandet mot min vilja] och nu vet jag inte om ens om jag kan komma in [igen]” (Z, 17år)*

#### 4.2.7 Kluster 7: Att skapa nätverk på nytt sätt

Respondenternas problembeskrivningar omfattade även svårigheter med tankar om försoning med familj/släkt eller svårigheter med brist på känsla av tillhörighet och samhörighet i samhället och familjen. Citat:

*”Om de [föräldrarna] inte ger sig [åtminstone kompromissa och låta mig göra några saker] så orkar jag inte leva med dem längre fastän jag älskar dem.” (F, 15år)*

*”Jag vill flytta hem igen men känner samtidigt mig inte trygg [...] jag vill att mina föräldrar ska ta ansvar för mig men jag vill inte att de ska bestämma över mitt liv.” (Z, 17år)*

*”Jag vill ha kontakt med mina föräldrar, men jag vill inte bo hemma.” (T, 16år)*

En annan svårighet var brist på tillit till sina egna och andras förmågor. Men även låg tilltro om att få stöd och hjälp med att klara av den nya livssituationen och skaffa sig en ny tillhörighet eller sammanhang beskrevs. Även saknaden efter familjen eller delar av familjesystemet togs upp som ytterligare en svårighet i att ha tilltro till en nystart. Citat:

*”[Jag önskar hjälp med] att vara mer social och öppen, alltså gå ut mer och våga ta kontakt med fler människor.” (E, 20år)*

*”Att [professionella] inte bara lämna mig [utan] verkligen gå med mig hela vägen tills jag har kommit på egna fötter och känner att jag kan klara [mig själv].” (D, 19år)*

*”Jag saknar mina små syskon och jag önskar att få träffa min lille bror, det önskar jag varje dag.” (Q, 18år)*

#### 4.2.8 Två kategorier – två huvudteman

Analysen av de problembeskrivningar som lämnades av respondenterna i TCQ i två huvudteman (kategorier): ”Att få bestämma och få vara subjekt i sitt liv” (kluster 1-3) och ”Att påbörja ett nytt liv utan våld” (kluster 4-7). Det finns en växelverkan mellan kategorierna, kategorierna att vilja vara subjekt kan ses som en förutsättning för att kunna påbörja ett nytt liv utan våld och vice versa.

### 4.3 Skattningen av besvär enligt TCQ

Det var ingen signifikant skillnad avseende två av tre besvärsskattningar vid två mättillfällen. En av tre besvärsskattningar hade en signifikant skillnad mellan första och andra tillfället, respondenterna skattade besvären då lindrigare vid det andra tillfället ( $t=-2,123$ ,  $df=17$ ,  $p=0,049$ ) (Tabell 2 Bilaga 7).

### 4.4 Livstillfredsställelse

Respondenterna välbefinnande mättes med egenskattad livstillfredsställelse enligt LiSat11. I resultaten redovisas fråga 1 och 11 vid första mättillfället samt vid andra mättillfället efter ca en månad på skyddat boende. Det var en signifikant skillnad i barnens respektive de unga vuxnas skattning av livstillfredsställelsen gällande fråga 1 "Livet är i allmänhet"; de skattade en högre livstillfredsställelse vid det andra mättillfället ( $t=-2,109$ ,  $df=18$ ,  $p=0,049$ ).

Livstillfredsställelse i allmänhet besvarades vid första tillfället av 24 respondenter och vid andra tillfället av 19 personer. Vid första mättillfället svarade nästan hälften ( $n=10$ ) att livet i allmänhet var "mycket otillfredsställande" medan fyra svarade "otillfredsställande" eller "ganska otillfredsställande". En fjärdedel ( $n=6$ ) svarade "ganska tillfredsställande", "tillfredsställande" eller "mycket tillfredsställande" på frågan om hur nöjda de var med sitt liv i allmänhet. Vid andra skattningstillfället rapporterade två att de upplevde sin livstillfredsställelse i allmänhet som "mycket otillfredsställande", tre "otillfredsställande" och sex "ganska otillfredsställande", medan åtta uppgav att "ganska tillfredsställande", "tillfredsställande" eller "mycket tillfredsställande" (Tabell 3 Bilaga 7).

Det var ingen signifikant skillnad i skattning av livstillfredsställelsen för fråga 11 om psykisk hälsa mellan första och andra tillfället (Tabell 4 Bilaga 7). Frågan 11 i LiSat11 om psykisk hälsa besvarades vid första tillfälle av 24 och vid andra av 19 barn och unga vuxna på skyddat boende. Nästan hälften ( $n=11$ ) ansåg att den egna psykiska hälsan var "mycket otillfredsställande", åtta "otillfredsställande" eller "ganska otillfredsställande" vid det första tillfället. Vi andra skattningstillfället uppgav sju att de var mycket otillfreds med sin psykiska hälsa och

sju svarade ”otillfredsställande” eller ”ganska otillfredsställande”. Fem respondenter ansåg sig vara ganska tillfredsställda eller mycket tillfredsställda med sin psykiska hälsa både vid första respektive andra tillfället.

#### 4.5 Samtalens betydelse

Nitton besvarade frågeformulären om samtalen även vid det andra tillfället (bortfall = 5) och av dem hade över 70% fler än ett samtal per vecka, medan 21% hade mindre än ett samtal per vecka. En övervägande del av respondenterna hade pratat mycket eller så mycket det bara gick om sina problem i samtalen. De flesta (59%) angav att samtalen hjälpte en del gällande de problem och de svårigheterna de beskrivit. Två fyllde inte i den sista frågan om samtalen var till någon hjälp (Tabell 5 Bilaga 7). Sammanfattningsvis visade det sig att något över hälften av respondenterna använde samtalen för att få hjälp med sina beskrivna problem och svårigheter. De flesta fick mer än ett samtal i veckan och en fjärde del fick två samtal i vecka.

## 5 DISKUSSION

### 5.1 Metoddiskussion

#### 5.1.1 *Metodval*

Den explorativa ansatsen i studien i kombination med en blandning av kvantitativa och kvalitativa metoder valdes med hänsyn taget till den känsliga och utsatta grupp som skulle studeras. De kunde också vara svåra att motivera till deltagande i studien då de var i en krisartad livssituation. Metodvalet gjordes därför utifrån att undersökningen skulle vara så lite tids- och engagemangskrävande som möjligt för de deltagande. Hur barn och unga vuxna utsatta för hedersrelaterat våld beskriver sina problem är fortfarande ett outforskat område med hög angelägenhetsgrad som kantas av etiska svårigheter såsom anonymitet och frivillighet. Man kan ifrågasätta om ett frågeformulär är den bästa metoden för att undersöka personer i kris som varit utsatta för trauma, eftersom det inte ger möjlighet till uppföljning eller fördjupning av frågorna. Ett standardiserat formulär som TCQ har dock tidigare visat sig ge goda resultat vid problembeskrivningar för andra personer med psykiskt lidande. De egna

koncisa formuleringarna kan utgöra en möjlighet att ta ansvar för sitt liv, genom att börja formulera sina egna tankar och känslor. I traumabehandling kan detta vara ett viktigt inslag, att lämna "offerrollen" och ta över sitt liv igen (Herman, 1992; Persson, 1998; van der Hard et al., 2006).

Den kvalitativa analysen valdes som en ytterligare fördjupning för att få en utökad förståelse. Kodningen var ibland svår att genomföra då enkätsvaren kunde betraktas som förhållandevis korta och oprecisa mot bakgrund av att författarna av TCQ beskrev att patienterna formulerade sina problem på ett mer precist sätt (Battle et al., 1966). Vissa språksvårigheter skulle kunna ligga till grund för denna brist, men de korta svaren skulle också kunna vara ett uttryck för olika grad av traumatisering och posttraumatiskt stressyndrom (PTSD).

Naturligtvis kan dessa oprecisa svar bädda för eventuella missförstånd i resultaten, samtidigt som mängden av svar i studien förefaller motverka eventuella missuppfattningar.

LiSat11 valdes för att mäta på ett enkelt sätt studiens respondenters välbefinnande och eftersom Fugl-Meyer, Melin och Fugl-Meyer (2002) menade att frågeformuläret LiSat11 i sin enkelhet var användbart inte bara inom re- och habilitering utan även i andra kliniska verksamheter där kunskap om personers egenupplevda livstillfredsställelse är av värde. Författarna poängterade att LiSat11:s validitet inte har prövats, men argumenterade för att överensstämmelsen mellan resultaten från deras populationsbaserade studie av svensk befolkning (1207 kvinnor och 1326 män mellan 18-64 år) och resultat från flera andra internationella studier stödjer validiteten. Studien anger standardvärden för normalpopulationen för LiSat11 i Sverige.

### 5.1.2 *Urvalet*

Urvalet bestämdes av vilka som under en begränsad period var placerades på skyddat boende. Tanken med att använda skyddat boende som urvalsgrund var att nå så många som möjligt och samtidigt medföra så liten belastning som möjligt på deltagarna. Representativiteten styrks dock av att de flesta demografiska data överensstämde med dokumentationen i de

skyddade boendenas verksamhetsberättelser och utvärderingar (Bak, 2007; Hanberger et al., 2007; Håkansson, 2007; Kruton, 2008; Södequist, 2009). I alla kartläggningar och utvärderingar bekräftades att alla barn och unga vuxna som kommer till skyddat boende har varit utsatta för flera olika former av våld inom familjen och släkten (Hanberger et al., 2007, Isaksson & Martinson, 2006; Schlytter et al., 2009). Det fanns dock några få skillnader i underlaget gällande vissa demografiska data. Samtliga respondenter som svarade i denna studie angav att de hade en muslimsk bakgrund. Detta kan ge intrycket att det finns ett samband mellan islam och hedersrelaterat våld. Men även om den muslimska religionstillhörigheten var övervägande också i andra statistiska underlag, så omfattade dessa i allmänhet flera andra religionstillhörigheter (Kruton, 2009; Söderquist, 2009). Den korta undersökningsperioden kan vara en orsak till att den religiösa grupptillhörigheten inte hunnit bli riktigt representativ. Överrepresentation av muslimsk bakgrund kan även vara ett tecken på att denna grupp är sekulariserad i vårt samhälle och därför känner ett starkare behov att ”försvara” sig som grupp mot majoritetssamhället och tillgriper ”gamla traditioner och uppfostringsmetoder” till sitt försvar (Thompson, 2006). En annan aspekt som behöver nämnas är att i denna studie till skillnad från Håkanssons (2007), där övervägande delen uppgav att hot om tvångsgifte (46%) skulle vara anledningen till att bryta upp från familjen, så var skälet det psykiska, fysiska och sexuella våldet. Övriga demografiska data överensstämde väl med tidigare kartläggningar och forskning både vad det gäller våldsutsatthet och anledningar att lämna hemmen. Urvalet kan således anses som representativt för gruppen barn och unga vuxna utsatta för hedersrelaterat våld.

### 5.1.3 Bortfallet

Bortfallet vid första mättillfället var 27% och mellan första och andra mättillfälle 21% . Bortfallet i andra studier med en liknande respondent grupp hade avsevärt högre bortfall (Hanberger et al., 2007; Håkansson, 2007). Detta kan bero på att svar på frågeformulären kan vara mindre belastande än att vara med i långa djupintervjuer, vilket skulle kunna påverka

andra mättillfället. Några av bortfall kan även förklaras med att respondenten inte kunde delta då den krisartade livssituation gjorde det omöjligt och ”utan mening”. Respondenternas svar att det är för jobbigt eller att de inte orkar delta kan även förstås som svar på att psykisk traumatiserade personer har svårt att ”stanna upp” och formulera sig då ångestnivån är för hög. Det skulle kunna även betyda att de som mådde sämst och var mest traumatiserade inte deltog i studien. Tre av de fem bortfall vid andra mättillfället kunde inte längre delta då myndigheterna beslutade att de inte fick bo kvar på skyddat boende och då de gömde sig även för personalen. Resterande två hade flyttat tillbaka till sina familjer. Deras bortfall kan förstås som ett försök att glömma det som varit och i det ingick även deltagandet i studien.

## 5.2 Resultatdiskussion

Resultaten visade en signifikant förbättring av ett av de tre skattade självformulerade problemområdena samt en signifikant förbättring av tillfredsställelse med livet i allmänhet efter ca en månad behandling på skyddat boende. Medianvärdet i skattningen av tillfredsställelse med livet i allmänhet och psykisk hälsa i gruppen barn och unga vuxna som varit utsatt för hedersrelaterat våld var avsevärd lägre jämfört med en tidigare studie av den svenska befolkningen (Fugl-Meyer et al., 2002). Analysen av respondenternas egna formulerade problem resulterade i två kategorier: ”att få kunna bestämma och vara subjekt i sitt liv” och ”att påbörja ett nytt liv utan våld” och där kategori ett kan anses vara en förutsättning för kategori två.

### 5.2.1 Förändring i skattning av besvär avseende samma problemformulering

Studiens visade att vistelsen på det skyddade boendet under ca en månad inte hade någon större effekt på de upplevda problemen; för endast en av de tre skattningarna av besvär visade en signifikant förbättring. Problem var inte rangordnade sinsemellan och eftersom det inte ingick någon obehandlad kontrollgrupp kan vi bara spekulera kring orsakerna till förbättringen. Det vore intressant att jämföra de olika beskrivna problemområdena och undersöka om det fanns en rangordning och på vilket sätt det andra beskrivna problem-



området skulle kunna skilja sig från de övriga. Slutsatsen kan dras att skyddat boende tillhandahåller fysiskt skydd, men att respondenternas upplevda problem inte påverkas avsevärt under denna begränsade tidsperiod. Det kan tänkas att det fysiska skyddet inte var ”hela” lösningen, framförallt inte på respondenternas önskemål om ett normalt självständigt och hälsosamt liv. En annan förklaring kan vara att ca en månad var en för kort period för barn och unga vuxna utsatta för hedersrelaterat våld att vistas på skyddat boende<sup>19</sup> och det är troligt att de behöver både mer långsiktiga åtgärder efter det initiala skyddade boendet och behöver göras mer delaktiga i sin planering. Det kan även vara tänkbart att stödsamtal i sig kan vara otillräckligt och att det behövs mer terapeutiska och traumabearbetande samtal för att få en förändring till stånd, åtminstone när det gäller deras upplevelse av problem (Håkansson, 2007). Drömmen om ett normalt liv och trygghet är en yttre och inre process som behöver tid (ibid.).

### 5.2.2 Förändring i skattning av Livstillfredsställelse

Studien visade på en signifikant högre tillfredsställelse med livet i allmänhet efter ca en månad behandling på skyddat boende, dock var det ingen signifikant förändring av egen skattad psykisk hälsa. Resultaten var intressanta och skulle kunna förklaras med att en månads fysiskt skydd inklusive behandling på skyddat boende i sig skapar förutsättningar för en bättre livstillfredsställelse i allmänhet, men att förändringar av upplevd psykisk hälsa kräver ytterligare insatser. En annan förklaring kan vara att den psykiska hälsan påverkades av att det psykiska våldet kunde fortsätta. Även om denna studie innefattade relativt få deltagare så skattade de i genomsnitt lägre livstillfredsställelse än tidigare studie av svensk population och andelen otillfredsställda var överlag avsevärt större (Fugl-Meyer et al., 2002). En förklaring kan vara att undersökningsgruppens livstillfredsställelse hänger samman med psykiskt lidande på grund av våld, det vill säga att de är traumatiserade samtidigt som de

---

19 Genomsnitt 39,2 dygn år 2008 (Kruton, 2009 s.4); genomsnitt 70 dygn år 2008 (Söderkvist, 2009).

upplever brist på medbestämmande och kontroll över sin situation och sina liv. Tidigare studier bekräftade att denna ”*utsatta grupp är allvarligt psykiskt skadad pga våldstrauma*” (Bak, 2007, s.30) och att de har stora problem med psykosomatiska symtom (Håkansson, 2007). I en studie av Lauri (2009) hade så många som 44% av de som bodde på skyddat boende fler än fyra PTSD symptom. Att få möjlighet att bearbeta psykiska trauman förutsätter en viss stabilitet och trygghet i livet i allmänhet (Bremer et al., 2006; Herman, 1992; van der Hard et al., 2006), något som den aktuella studien visade utgöra ett huvudsakligt problemområde för denna grupp. Samtidigt kan trygghet inte etableras utan en inre bearbetning. Det kan antas att traumabearbetning och tryggande av livssituationen behöver ske samtidigt för att livstillfredsställelsen ska kunna förbättras. Detta kan vara en förklaring till att skyddat boende, inklusive stödsamtal och fysisk skydd, har bidragit till en viss förbättring av tillfredsställelse av livet i allmänhet. Samtidigt kan det vara så att det fysiska skyddet för vissa innebar att det psykiska välbefinnandet upplevdes som oförändrad eller till och med försämrad trots att livet i allmänhet upplevdes som bättre. Detta kan förklaras med att det fysiska skyddet gav respondenterna utrymme för bearbetning och reflektion, vilket kan vara viktigt för att uppnå en inre förändring av den psykiska hälsan samtidigt som en inre förändring kan upplevas som psykisk smärtsam. För att mäta om livet upplevdes bättre efter skyddat boende så använde sig Håkansson (2007) och regeringens utvärdering (Hanberger et al., 2007) av intervjuer med frågeställningar kring samma livsområden<sup>20</sup> som finns representerade i LiSat11. Enkelheten i LiSat11 kan därför tala för att det är ett lättare mätinstrument för att följa upp och kartlägga respondenternas psykiska/fysiska välbefinnande och existentiella grundbehov efter eller under skyddat boende. Dessutom kan det vara tänkbart att LiSat11 skulle kunna användas för att mäta gruppens välbefinnande kontinuerligt på de skyddade boendena och även för att identifiera de områden där individen upplever sig minst tillfreds. Underlaget skulle kunna

---

20 Livsområden: självförsörjande, arbete/utbildning, fritidssysselsättning, relationer, psykisk och fysisk välbefinnande.

användas för att erbjuda adekvat stöd och hjälp till den utsatte inom rätt livsområde. Ett positivt fynd var att studien visade på en förändring gällande tillfredsställelse med livet i allmänhet och psykisk hälsa, som ger en indikation på att respondenternas livstillfredsställelse förändras till det bättre.

### 5.2.3 *Egna problemformuleringar*

De huvudsakliga problemområden som undersökningsgruppen själv formulerade, handlade om ”att få kunna bestämma och vara subjekt i sitt liv” och ”att påbörja ett nytt liv utan våld”. Problemformuleringarna i denna studie bekräftade och förtydligade tidigare fynd i utvärderingar av skyddade boenden (Isaksson & Martinson, 2006). Tidigare studier har dock haft fokus på bedömningen av skyddat boendenas stöd och hjälp, och inte som i denna studie på de utsattas egna individuella problemformuleringar (Bak, 2007; Hanberger et al., 2007; Håkansson, 2007). Deltagarnas problemområden kan uppfattas som självklara med tanke på att respondenterna precis kommit till ett skyddat boende, men komplexiteten och svårighetsgraden i problemformuleringarna åskådliggjorde dilemmat med att kunna ge adekvat hjälp och stöd. Det fysiska skyddet i form av placering på ett skyddat boende var viktigt, men av resultaten framgick att det inte räckte som skydd mot hot om fortsatt fysiskt och psykiskt våld, dödshot och förföljelse. I motsats till Håkansson (2007) visade studiens resultat i kluster 2, 6 och 7 att våldet inte upphört när undersökningsgruppen skyddas mot det fysiska våldet. Familjens fortsatta agerande i form av uteslutande från viktiga relationer inom familj och släkt, hot om våld och förföljelse bör enligt barnkonventionen ses som en våldsutövning (World Health Organization Regional Office for Europe, 2009).

Det fortsatta våldet kan även utgöra ett hinder för att kunna bearbeta våldstrauman och vara subjekt i sitt liv. Det kan vara tänkbart att respondenternas önskan om att få bestämma själv och att vilja vara subjekt i sina liv driver dem framåt i sin förändringsprocess. En smärtsam kamp över lång tid mellan självständighet (jag) och tillhörighet (vi) med tydliga kopplingar

till att undkomma våld och tvång (Bak, 2007; Hanberger et al., 2007; Håkansson, 2007; Isaksson & Martinson, 2006; Jemteborns 2005).

I likhet med tidigare forskning fanns det beskrivningar kring skuld, skam, saknad och utanförskap både gentemot familjen men även i relation till samhället i problemformuleringarna (Bak, 2007; Hanberger et al., 2007; Isaksson & Martinson, 2006). Till skillnad från Bak (2007) så låg dock tyngden inte på avsaknad av tillhörighet utan på att få slut på våldet. Det kan vara tänkbart att saknaden av tillhörighet och känslan av ensamhet blir ett huvudsakligt problemområde först i ett senare skede i förändringsprocessen hos barn och unga vuxna som är utsatta för hedersrelaterat våld och som behöver skydd mot sin familj och släkt.

Det är också intressant att det i denna studie, till skillnaden mot tidigare, inte framkom några problemformuleringar som berörde kulturella eller religiösa värderingar (Isaksson & Martinson, 2006). Det kan tänkas att den öppna frågan om upplevda problem och svårigheter gör att innehållet inte styrs av intervjuarens förförståelse eller politiska agenda (Larsson & Englund, 2004). En annan förklaring kan vara att problem med dessa värderingar problematiseras först i ett senare skede av den inre bearbetningsprocessen när de existentiella grundbehoven och akuta våldsutsattheten inte är de huvudsakliga problemområden (Bremer et al., 2006).

Resultaten beskrev att deltagarna haft problem med att kunna bestämma över sina liv och att kunna leva ett liv utan våld. För att kunna göra detta behövs fysiskt skydd men även konkret hjälp med de existentiella grundbehoven såsom bland annat bostad och försörjning samt en mental bearbetning och emotionellt stöd för att kunna hantera de olika problemområdena. Det yttre skyddet behöver därför kombineras med existentiella hjälpinsatser och en inre bearbetande process då dessa behov både interagerar och konkurrerar med varandra.

Svårigheter med att känna sig förstörd både i relation till föräldrarna men även myndighetspersoner togs upp som problem. Det kan tänkas att myndigheter har en annan tolkning av situationen än respondenterna. Men det kan också vara så att respondenterna kan

ha svårt att göra sig förstådda (Jemteborn, 2005; Hanberger et al., 2007, s.57 ff). Osäkerhets- känslor kring att bli lyssnad på och att bli tagen på allvar av myndighetspersonerna var ett tema (kluster 3). Denna osäkerhet upplevdes som huvudsakligt problem antagligen för att det spär på den maktlöshetskänsla som våldsutsatta känner gentemot sina förövare. Den vålds- utsatta kan lägga skulden för våldet på sig själv för att ge ”våldet” och situationen en mening (Herman, 1992; Holmberg & Enander, 2005; van der Hard et al., 2006). Att söka hjälp kan i sig vara ett känslomässigt erkännande av att vara våldsutsatt och att skulden inte enbart ligger hos en själv, men de känslomässiga band som skapades genom växlingen av våld och ”värme” från förövaren/na kan först lösas upp när den utsatta kommer till en fristad, får bekräftelse och förståelse av andra (ibid.). Våldstrauman i sig kan medföra att den utsatta ”ifrågasätter” sig själv och han eller hon behöver därför möta någon som lyssnar, bekräftar och tror på den. Det kan därför vara av stor vikt att myndighetspersoner lyssnar och tror på den utsatta.

En annan psykologisk reaktion på våld är ”identifikation med aggressorn” (Holmberg & Enander, 2005, s.86) vilket innebär att den våldutsatta tar förövarens perspektiv som sitt eget. Känslor och tankar kring sitt eget subjekt blir hopblandat med våldverkarens. Är vålds- verkaren far och/eller mor, det vill säga primärsubjekt<sup>21</sup>, så påverkar detta barnets psykiska utveckling. Därför kan det vara tänkbart att bekräftelsen i att bli trodd men även att få kontroll och bestämma över situationen är särskilt betydelsefull i en bearbetningsprocess. Det kan ge en möjlighet till att känna trygghet och kunna skapa sig ett liv utan våld och utan symptom efter våldet.

Respondenternas problemformuleringar vittnade om att de, trots fysisk skydd, led av psykiska och fysiska men på grund av olika former av våld (kluster 4). De skyddade boendena bidrog

---

21 Även kallad primärobjekt, dock enligt Benjamin (1988) så uppfattar barnet även modern och fadern som subjekt och för barnets psykiska utveckling till ett både självständig och relaterande subjekt är det viktigt att både modern och fadern erkänner barnets och den andre föräldrarnas som subjekt.

med förespråkare<sup>22</sup> och stödsamtal, viktiga insatser för de placerade. Dock kan det tänkas att problemformuleringarna om oron att tvingas flytta tillbaka till ett liv med våld handlade om att man inte litade på att "förespråkaren" kunde påverka dem som har makten, det vill säga socialtjänsten och/eller föräldrarna. Det kan tänkas att denna oro motverkar bearbetnings- och förändringsprocessen att lösa de emotionella banden till föräldrar/familj och släkt som även är de som står för våldet (Holmberg & Enander, 2005).

Det fysiska skyddet kan ofta även innebära en smärtsam separation från positiva relationer inom familj/släkte som t ex till syskon. Parallellt med detta psykiska och fysiska lidande behövde respondenterna lära sig att ta ansvar för sina liv och sin hälsa för att kunna bygga upp ett eget liv utan våld (kluster 5-7). Detta ställde stora krav på dessa redan utsatta unga personer. Håkansson (2007) och även regeringens utvärdering (Hanberger et al., 2007) konstaterade att det behövs långsiktiga och omfattande insatser för att tillgodose denna grups behov.

Problemformuleringarna bekräftade att gruppen upplevde problem inom existentiella livsområden såsom hälsa och utveckling i livet. Det kan tänkas att den yttre förändringen som skyddade boendet, behöver kombineras med en inre psykologisk förändring hos individen, vilket måste bli en långsiktig process. Frigörelse från de emotionella banden till våldsvärkaren/na (Holmberg & Enander, 2005) kan vara kantade med flera psykologiska svårigheter för dem som utsätts för våld i nära relationer. Relationen till förövaren, åldern hos den utsatta, grad av våld (mot existensen eller mot livet) och upprepning av våldet påverkar graden av traumarelaterade psykiska symptom och besvär (Herman, 1992; van der Hard et al., 2006). Det kan därför antas att om det inte enbart är personens partner som är förövare utan hela familjen, släkten och identitetsgruppen som utsätter en ung människa för fara för livet, så har detta allvarliga följder för den psykiska hälsan.

---

<sup>22</sup> Jämtborn (2005) kallar förespråkare bundsförvant i sin avhandling vilket kanske bättre beskriver innehållet av denna roll.

De skyddade boendena erbjöd stödsamtal under den relativt korta vistelseperioden men det är troligt att en psykologisk förändringsprocess då bara har påbörjats och att få möjlighet att fortsätta denna process har stor betydelse för en utveckling mot ett fullvärdigt liv. En annan förklaring till problemformuleringarna kring att vilja bestämma kan tänkas vara uttryck för önskat förhållningssätt från "hjälparen" eller samhället, det vill säga majoritetsbefolkningen. Respondenterna ville, som alla unga människor, bestämma och ta ansvar för sina liv och de behöver stöd och hjälp av den vuxna generationen för att kunna göra detta. Det som beskrevs är: jag vill att du hör mig, tror mig och respekterar mig och mina beslut. Innebörden i problemformuleringarna kan sammanfattas som: Jag vill vara subjekt i mitt liv och i relation till andra. Det är tänkbart att detta kom i konflikt med hur myndighets- och samhällssystemet är uppbyggt. Socialtjänsten bestämmer över placeringen, vem och vilka insatser som ska ges. Det kan tänkas att hjälpen då inte uppfattades av den hedersrelaterat våldsutsatta som hjälp och omtanke utan som ännu ett hinder i deras självständighetsprocess. Respondenterna, tillhörande minoritetsgrupper i Sverige, kan uppfatta myndighetens beslut och agerande som ytterligare ett uttryck för uteslutande och avvisande, denna gång inte av den egna gruppen utan av majoritetsgruppen/samhället (Thompson, 2006). Det kan därför vara viktigt med ett respektfullt bemötande av och lyssnande till denna våldsutsatta grupps egna önskemål och deras uttryck för självbestämmande är avgörande om de kan skapa sig ett liv utan våld.

#### *5.2.4 Erfarenhet av stödsamtal*

Stödsamtalen var en central behandlingsform på de skyddade boendena för att den unga vuxna ska känna att den är värd att skyddas och därmed förebygga att de utsätts för ytterligare våld. Studien visade att de flesta av respondenterna tyckte att de tagit upp sina problem i samtalen men att samtalen endast hjälpte till en del. Det kan tänkas att samtalsupplevelsen påverkades av den korta undersökningsperioden och att respondenterna precis kommit till skyddat boende. Det kan antas att deltagarnas förmåga att kunna ha nytta av samtalen kan ha påverkats av yttre omständigheter som t ex ovisshet om framtiden, se kluster 3. En annan

förklaring kan vara att stödsamtalens process stördes av att livsavgörande beslut, som att tvingas flytta hem eller ej, som låg utanför samtalens ramar. Det kan också vara tänkbart att stödsamtalen hade varierande kvalitet vad det gäller bearbetningsprocessen av våldstrauma under beaktning av transkulturella aspekter samt att ”hjärtat” är med från behandlaren för att etablera en arbetsallians (Bremer et al., 2006). Det kan antas att de unga vuxna skulle vilja förena målet att vara en självständig individ med att vara en del i familjen och släkten. Dödshoten tvingar dock till ett ställningstagande: antingen självständighet eller samhörighet (ibid.). Detta i sig förutsätter en trygg och kontinuerlig psykologisk utvecklingsprocess. En annan förklaring till resultaten kan vara att den strukturella förståelsen av våld som en sammanflätning av barnmisshandel och könsrelaterat våld skilde sig åt hos behandlarna. Detta påverkade behandlaren mottaglighet och förståelse av den utsatta. En annan tänkbar förklaring kan vara att inte alla perspektiv enligt Thompson (2006) samtidigt hålls levande både hos behandlaren och beslutfattarna (myndigheterna) och därmed upplevdes samtalsstödet inte som hjälp.

### 5.3 Framtida forskning

Forskning om barn och unga vuxna utsatta för hedersrelaterat våld har övervägande sociologiska forskningsansatser (Eldén, 2003) och fokus på socialt arbete (Schlytter, 2004; Schlytter et al., 2009). Det behövs forskning som inbegriper alla tre perspektiven enligt Thompsons (2006) så att individperspektivet med psykologiska aspekter också uppmärksammas. Utöver de förslag om ytterligare forskning som nämnts tidigare så skulle det behövas en fördjupad förståelse av de problemområden som respondenterna själva formulerade i denna studie t ex genom en uppföljning via djupintervjuer med öppna frågor. En annan tänkbar forskningsansats skulle kunna vara att följa behandlingsprocessen och forskning kring vad som gör att stödsamtalen upplevs som hjälp i relation till utbildning och metodanvändning hos behandlaren. Mer forskning behövs även om psykosomatiska symtom hos denna utsatta och sårbara grupp. Som andra författare redan poängterat finns det behov av



långtidsuppföljningar, men detta verkar vara kantat med många problem inte minst då personerna inte kan nås då de har skyddade personuppgifter (Hanberger et al., 2007; Håkansson, 2007).

## 6 REFERENSER

- Ahmadi, N. (red) (1998). *Ungdom, kulturmöten, identitet*. Statens institutionsstyrelse. Ärlöv: Liber AB.
- Arbabi, F. & Fristorp, L. (2002). *Överlevnads handbok för flickor om frihet och heder*. Stockholm: Rädda Barnen.
- Autonomes Mädchenhaus (1997). *Gewalt gegen Mädchen und junge Frauen. Wege des Ausbruchs*. Berlin: Autonomes Mädchenhaus.
- Bak, M. (2007). *Utvärdering av Grynings skyddade boende för personer som riskera att utsättas för hedersrelaterat våld*. Länsstyrelsen Västra Götalands Län. Göteborg 2007:58.
- Battle, C.C., Imber, S.D., Hoehn-Saric, R., Stone, A.R., Nash, E.R. & Frank, D.J. (1966). Target Complaints as Criteria of improvment. *American journal of psychotherapy*, 20 (1), 184-192.
- Benjamin, J. (1988). *Bond of Love. Psychoanlalysis. Feminism and the Problem of Domination*. New York: Pentheon.
- Berg, L. (1999). *Lagom är bäst. Unga kvinnors berättelser om heterosexuell samvaro och pornografi*. ROKS. Falköping: Bilda Förlag.
- Berg, L. (2002). *Äkta kärlek. Heterosexuell samvaro speglat mot diskurser om kärlek, heterosexualitet och kropp*. Avhandling. Uppsala universitet.
- Björktomta, S-B. (2006). *Personalens möten med utsatta flickor – arbete mot hedersrelaterat våld*. Länsstyrelsen i Stockholm Län 2006:25.
- Bremer, S., Brendler-Lindqvist, M. & Wangsjö, B. (2006). *Ungdomar och hedersrelaterat våld. Om transkulturellt behandlingsarbete*. Stockholm: Rädda Barnen.
- Brännholm, I.-B., Lundmark, P., Månson, M., Fugl-Meyer, A.R. (1996). On life satification in subjects with neurological disorders. *Journal of the Neurological Rehabilitation Sciences* 2:63-67.
- Böhmecke, M. (2006). *Studie: Ehrenmord*. Tübingen: Terra Des Femmes e.V.  
Menschenrechte für die Frau.
- de los Reyes, P. (2003). *Patriarkala enklaver eller ingenmansland? Våld, hot och kontroll mot unga kvinnor i Sverige*. Integrationsverkets skrivserie IV. Norrköping: Integrationsverket.

Eldén, Å. (2003). *Heder på liv och död. Våldsamma berättelser om rykten, oskuld och heder*. Avhandling. Faculty of Social Science. Universitatis Upsaliensis 2003:128. Uppsala University: ACTA.

Eldén, Å., Jutterdal, A. & Kruton - skyddat boende & stöd- och rådgivningscenter (2005). *Med våldsutsatta unga kvinnor i fokus. En utvärdering av det skyddade boendet Krutons verksamhet*. Stockholm: Socialtjänstförvaltningen & Uppsala Universitet.

Eldén, Å. (2008). *Ett eget liv utan våld. En presentation av Stockholms stads stöd och rådgivningscenter för flickor/unga kvinnor med utländsk härkomst*. Uppsala: Factotum.

Engström, N. & Mobini, J. (2008). *Stockholms stads stöd och rådgivningscenter för flickor/unga kvinnor med utländsk härkomst som riskera att utsättas för eller utsätts för hedersrelaterat våld. En utvärdering av Centrets kvalificerade kontaktmannaskap*. C-uppsats. Institutionen för socialt arbete. Socionomlinje inriktning mångkulturell. Stockholms Universitet.

Eriksson, M.(2003). *I skuggan av Pappa. Familjerätten och hanteringen av fäders våld*. Stehag: Gondolin.

Felitti, V.J., Anda, R.F., Nordenberg, D., Williamson, D.F., Spitz, A.M., Edwards, V., Koss, M.P.& Marks, J.S.(1998). Relationship of childhood abuse and household dysfunction to many of the leading causes of death in adults. The Adverse Childhood Experiences (ACE) Study. *American Journal of Preventiv Medicine* 14(4):245-58.

Fugl-Meyer, A.R., Melin, R. & Fugl-Meyer, K.S. (2002). Life sadistification in 18- to 64-year-old Swedes: in relation to Gender, Age, Partner ang Immigrant status. Uppsala Universitet. Institutionen för rehabiliteringsmedicin. *Journal of Rehabilitation Medicine*, 34, 239-246.

Gryning - vård ABs skyddsboende, Kruton - Stockholm stads skyddade boende och stöd- och rådgivningscenter & Eldén, Å. (2009). *Våld och kontroll i hederns namn. En manual*. Uppsala: Intromedia.

Hanberger, A., Wikström, E., Ghazinour, M. (2007). *Hur fungerar skyddat boende? Delrapport 2 från den nationella utvärderingen av regeringens insatser mot hedersrelaterat våld*. Umeå Centre for Evaluation Research. Umeå universitet.

Herman, J. (1992). *Trauma and Recovery*. New York: Basic Books.

- Holmberg C. & Enander V. (2005) *Varför går hon? Om misshandlade kvinnors uppbrottsprocesser*. Kabusa Böcker. Ystad.
- Holmberg C. & Stjernqvist U. (2005) *Våldsamt lika och olika - om våld i samkönade parrelationer*. Rapport 36. Centrum för Genusstudier. Stockholms universitet.
- Håkansson, P. (2007). *Frihet och familj. En uppföljning av skyddat boenden för personer som hotas av hedersrelaterat våld*. Socialstyrelsen. Institut för utveckling av metoder i socialt arbete (IMS).
- Höjeberg, P. (2006). *Ungdomsmottagningens arbete mot hedersrelaterat våld. Ett kompetens- och metodutvecklingsprojekt i Stockholms län*. Rapport 2006:28. Länsstyrelsen i Stockholms län.
- Isdal, P. (2001). *Meningen med våld*. Stockholm: Gothia.
- Isaksson, H. & Martinson, H. (2006). *Skydd och stöd vid hedersvåld. Utsatta kvinnors upplevelser av hjälpinsatserna från en skyddsverksamhet*. Psykologexamensarbete. Psykologiska institutionen. Göteborgs universitet
- Jemteborn, A. (2005). "Å stå på egna ben"- *En fallstudie om en flicka i en hederskultur och hennes motstånd mot att inordna sig efter släktens krav*. Avhandling. Institution för socialt arbete. Stockholms universitet 16:2005.
- Jemteborn, A. & Reyes, M-P. (2006). *Insatser mot hedersrelaterat våld. En utvärdering av projektet 2005*. Institutionen för socialt arbete & Länsstyrelsen i Stockholm Län 2006:20. Stockholms universitet.
- Jemtå, L. (2008). *Children and Adolocents Living with Mobility Impairment*. Avhandling. Uppsala University. Department of Neuroscience. Uppsala: ACTA.
- Kamali, M. (2004). *Media, experter och rasism* i Larsson, S. & Englund, C. (red) *Debatten om hedersmord. Feminism eller rasism*. (s.20-33). Stockholm: Svartvitts Förlag Expo.
- KA-MER (2005). *Who´s to Blame? KA-MER Project for the devolpement of permanent methods in the struggle against killings committed under guises of "HONOR" in the southeast and east Antalolia Regions*. Rapport. Diyarbakir: KA-MER Foundation.
- Knutagård, H. & Nidjö E. (2004). *Hedersrelaterat våld mot ungdomar pga sexuell läggning*. Länsstyrelsen i Skåne län. Jämställdhet. Skåne i utveckling 2004:24.

Kruton - skyddat boende och stöd- och rådgivningscenter (2004/2005). *Jag behövde skyddas från min familj. En dokumentation om Stockholm stads skyddade boende & stöd- och rådgivningscenter*. I samarbete mer FOU-byrå. Stockholm: Socialtjänstförvaltningen.

Kruton - skyddat boende och stöd- och rådgivningscenter (2009). *Verksamhetsberättelse 2008*. Stockholm: Socialtjänst- och arbetsmarknadsförvaltningen.

Larsson, A. (2009). *Våldsnormalisering och heder – en kvalitativ studie av hur man inom ramen för socialtjänsten förstår och hantera individer som utsatts för hedersrelaterat våld*. C-uppsats socialhögskolan. Institution för socialarbete. Stockholms Universitet.

Larsson, S. & Englund, C. (red) (2004). *Debatten om hedersmord. Feminism eller rasism*. Stockholm: Svartvitts Förlag Expo.

Lauri, L. (2009). *Stress och Trauma. En undersökning av förekomsten av PTSD hos personer utsatta för hedersrelaterat våld*. Enheten för integration och jämställdheten. Länsstyrelsen Västra Götalands 2009:20.

Lenz, I. & Luig, U. (1990). *Frauenmacht ohne Herrschaft. Geschlechterverhältnisse in nicht patriarchalischen Gesellschaften*. Berlin: Orlanda.

Lundgren, E. (1992). *Gud och alla andra karlar*. Stockholm: Natur och Kultur.

Lundgren, E. (1994). *Våldets Normaliseringsprocess*. Linköping: ROKS.

Länsstyrelsen i Skåne Län (2007). *Hedersrelaterat våld och förtryck – ett kunskapsunderlag för Hälso- och sjukvården*. Länsstyrelsen Östergötland. Ödeshög: Integrations- och jämställdhetsenheten.

Länsstyrelsen i Stockholm Län (2002). *Rätten till sitt eget liv. Behovet av skyddat boende för flickor i patriarkala familjer*. Länsstyrelsen i Stockholm Län. Socialavdelningen. Stockholm 2002:13.

Länsstyrelsen i Stockholm Län (2008). *Riskbedömning i ärenden med hedersrelaterat våld. Metodstöd till socialsekreterare*. Göteborg: Sociala avdelningen.

Länsstyrelsen i Uppsala Län & Uppsala Kommun (2008). *När man krockar, ett handlägningsstöd för socialtjänsten om hedersrelaterat våld och generationskonflikter kring traditioner, seder och bruk*. Stockholm: Jermströms offset.

Länsstyrelsen Västra Götalands Län (2009). *Fem steg. Ett bidrag till socialtjänstens arbete med familjer där barn utsätts för sådant hedersrelaterat våld att de måste skyddas*.

- Länsstyrelsen Västra Götalands Län. Integrations- och jämställdhetsenheten och sociala enheten. Rapport 2009:39.
- Malmström, S., Györky, I. & Sjögren, P.A. (1988). *Bonniers svenska ordbok*. Modern svensk standardordbok. Falkenberg: Bonnier.
- Metell, B., Eriksson, M., Isdal, P., Lyckner, B. & Råkil, M. (2001). *Barn som ser pappa slå*. Stockholm: Gothia.
- Nitschke, S. & Voss, A. (red) (1990). *Mädchenhäuser*. Schriftenreihe Sexuella Missbrauch Band 3. Berlin West: Donna Vita
- Persson, K. (1998). *Relation och Trauma. En bruksbok om mötet mellan hjälpare och offer för sexuella övergrepp*. Stockholm: Natur och Kultur.
- Regeringskansliet (2004). *Combating Patriarchal Violence Against Women – Focusing on violence the name of honour - Report from the international conference*. The swedish Ministry of justice and the swedish ministry for foreign affairs. Stockholm.
- Regeringskansliet (2005). *Patriarkalt våld och hot mot mänsklig säkerhet – en kartläggning av åtgärder mot patriarkalt våld och förtryck, särskilt i hederns namn, mot kvinnor och homo- och bisexuella samt transpersoner*. Stockholm.
- Reyes, M.-P., Sterner, G., Lindberg, M., Lindsten, S. & Johansson, L.(2004). *Nationell rapport om skyddat boende m m*. Länsstyrelsen i Stockholm Län. Stockholm 2004:16.
- Schlytter, A. (2004). *Rätten att själv få välja. Arrangerade äktenskap, kön och socialt arbete*. Lund: Studentlitteratur.
- Schlytter, A., Högdin, S., Ghadimin, M., Backlund, Å. & Rexvid, D. (2009). *Oskuld och heder. En undersökning av flickor och pojkar som lever under hedersrelaterat kontroll i Stockholm stad – omfattning och karaktär*. Rapport Stockholm stad Del II. Institutionen för socialt arbete. Stockholms Universitet.
- Sedelmeier, P. & Rankewitz, F. (2008). *Forschungsmethoden und Statistik in der Psychologie*. Krugzell: Pearson Studium.
- Stiftelsen Allmänna Barnhuset (2005). *Att möter flickor och pojkar i starkt patriarkala familjer – teori och praktik*. Stiftelsen Allmänna Barnhusets skrift serie 2005:3. Stockholm.
- Söderquist, K. (2009). *Verksamhetsberättelse 2008. Embla skyddat boende för flickor och unga kvinnor som utsätts för hedersrelaterat våld*. Malmö stad: Sociala resursförvaltningen.

- Thompson, N. (2006). *Anti-discrimination and Practice*. New York: Palgrave Mcmillan.
- Triandis, H.C. (1995). *Individualism and Collectivism*. London: Harpercollins Publishers Inc.
- Ungdomsstyrelsen (2008). *Gift mot sin vilja*. Ungdomsstyrelsen Skrifter. Stockholm 2008:5.
- van der Hard, O., Nijenhuis, E.R.S. & Steele, K. (2006). *The haunted self. Strukturell Dissociation and the Treatment of Chronic Traumatization*. New York & London: W.W. Norton & Company.
- Weinehall, K. (1997). *Att växa upp i våldets närhet. Ungdomars berättelser om våld i hemmet*. Avhandling. Pedagogiska Institutionen. Umeå Universitet.
- Wikan, U. (2005). *En fråga om heder*. Avesta: Ordfront.
- World Health Organization Regional Office for Europe (2009). *Violence and injury prevention. Child Matreatment*. Hämtat 2010-01-23 från [http://www.euro.who.int/violenceinjury/violence/20051125\\_1](http://www.euro.who.int/violenceinjury/violence/20051125_1)
- Åhre-Älgemo, K. (2009). *Hedersrelaterat förtryck och våld inom Stockholm stad*. Rapport Stockholm stad Del I. Stockholm stad.

Tabell 1

*Tabell 1 Antal anledningar till att ha lämnat hemmet (n=24) En respondent kunde ange flera svar*

Lämnade hemmet på grund av:	Antal	Andel
Hot	19	79 %
Våld	19	79 %
Tvingas förlovas eller giftas	11	46 %
Utnyttjats sexuellt/tvingats sexuellt	5	21 %
Bevittnat våld	4	17 %
Stark kontroll/stor begränsning	17	71 %
Upprepade kränkningar	13	54 %
Kärleksrelation inte accepteras	10	42 %
Inte får bestämma över något i sitt liv	15	63 %
Annat, vad: Graviditet, är ej välkommen	1	4 %
Kvarhållen i utlandet mot sin vilja	1	4 %



**TCQ frågeformulär**

Vilka huvudsakliga problem eller svårigheter (högst 3) vill du ha hjälp med? Beskriv dem kortfattat.

Försök sedan bedöma i vilken omfattning dessa svårigheter besvärar dig genom att göra en cirkel runt det nummer på skalan som stämmer bäst.

①.....  
.....

Hur mycket besvärar dig det här problemet just nu?

---

1	2	3	4	5	6	7	8	9	10	11	12	13
inte			en			ganska			väldigt			så illa
alls			del			mycket			mycket			det ens kan bli

②.....  
.....

Hur mycket besvärar dig det här problemet just nu?

---

1	2	3	4	5	6	7	8	9	10	11	12	13
inte			en			ganska			väldigt			så illa
alls			del			mycket			mycket			det ens kan bli

③.....  
.....

Hur mycket besvärar dig det här problemet just nu?

---

1	2	3	4	5	6	7	8	9	10	11	12	13
inte			en			ganska			väldigt			så illa
alls			del			mycket			mycket			det ens kan bli

## LiSat11

## Livstillfredsställelse

Här frågar vi om hur tillfredsställande (nöjd, belåten) olika aspekter av ditt är

**1** = mycket otillfredsställande

**4** = ganska tillfredsställande

**2** = otillfredsställande

**5** = tillfredsställande

**3** = ganska otillfredsställande

**6** = mycket tillfredsställande

Ringa in den siffra som närmast passar Din situation

---

1. Livet är i allmänhet för mig	1	2	3	4	5	6
2. Min yrkes-, skol-/sysselsättningssituation	1	2	3	4	5	6
3. Min ekonomi är	1	2	3	4	5	6
4. Min fritidsituation är	1	2	3	4	5	6
5. Mina kontakter med vänner och bekanta är	1	2	3	4	5	6
6. Mitt sexliv är	1	2	3	4	5	6
7. Min förmåga att klara mig själv (gäller klädsel, tvätt/bad, gångförmåga o dyl) är	1	2	3	4	5	6
8. Mitt familjeliv är	1	2	3	4	5	6
9. Min parrelation (Har ingen parrelation <input type="checkbox"/> )	1	2	3	4	5	6
10. Min kroppsliga hälsa är	1	2	3	4	5	6
11. Min psykiska hälsa är	1	2	3	4	5	6

---

## Samtalsfrågeformulär

Hur många samtal har du haft under de senaste fyra veckor?

8 eller fler samtal.....

4-7 samtal.....

1-3 samtal.....

inga samtal alls .....

vet inte .....

Har ni pratat om de problem och svårigheter i samtalen som du beskrev i formuläret?

Så mycket det går.....

väldigt mycket.....

ganska mycket.....

en del.....

inte alls.....

Har samtalen varit till någon hjälp när det gäller dessa problem och svårigheter?

Så mycket det går.....

väldigt mycket.....

ganska mycket.....

en del.....

inte alls .....

**Bortfallsenkät**

Anledningar till att inte delta:

- vill inte
- orkar inte
- för jobbigt att svara
- jobbiga frågor
- svårt att förstå
- tidsbrist
- inget intresse
- annat:.....

Tack!

## Brev till respondenterna

Hej.

Trevligt att du vill vara med i min studie.

Här kommer först lite mer om min person. Jag heter Ina Müller och föddes för 44 år sedan i Berlin, Tyskland. Jag har nu bott drygt 21 år i Stockholm. Under de senaste 5 åren har jag arbetat med flickor/unga kvinnor utsatta för hedersrelaterat våld som behöver fly från sina familjer. Nu arbetar jag på ett skyddat boende i Stockholm samtidigt som jag går utbildningen till psykoterapeut på Karolinska Institutet. I denna utbildning ingår att jag ska skriva ett forskningsarbete - en D-uppsats i psykoterapi som ska handla om DIG – hur du, som är/har varit utsatt för hedersrelaterat våld, själv beskriver de problem eller svårigheter som du vill ha hjälp med av personalen på skyddat boende. Jag vill dessutom veta hur Du mår, det vill sägas trivs med livet, efter det att du har flyttat till det skyddade boendet.

Ditt deltagande i studien är **frivilligt**, och du kan när som helst avbryta ditt deltagande om du så önskar, utan att ange orsak.

Det är självklart att dina uppgifter och dina svar på enkäterna behandlas konfidentiellt. Det betyder att det inte är någon annan än jag som kommer att se dina svar och i min studie så kommer det inte att gå att känna igen något som kan kopplas till en särskild person.

För att jag ska kunna få reda på allt får du fylla i frågeformulär vid två (2) tillfällen.

(1)

Vid det 1:a tillfället vill jag att du ska fylla i 3 frågeformulär. Det tar högst 15 minuter.

1:a enkäten handlar om uppgifter kring din person. Du kanske undrar något kring vissa frågor. Ring mig, du får gärna fråga mig.

T ex på fråga 5 är det många som har frågat vad en minoritetsgrupp är. Det är en grupp människor som har något gemensamt som t ex etnicitet, religion, sexuell läggning eller kast och som inte tillhör samhällets majoritet.

2:a enkäten handlar om hur du upplever problem och svårigheter som du vill ha hjälp med. Beskriv ditt första problem och försök sedan gradera hur svårt det är. I nästa ruta kan du sedan beskriva ännu ett problem eller en svårighet och sedan gradera hur svårt det är. Beskriv tre av dina viktigaste problem.

3:e enkäten handlar om hur du mår eller trivs med livet. Tillfredsställelse betyder att vara nöjd, belåten, det vill säga (1) mycket otillfredsställd betyder mycket missnöjd osv. Med Parrelation menas en tvåsamhetsrelation/kärleksrelation.

När du är klar klistrar du igen kuvertet så att ingen annan än jag kan läsa dina svar. Lämna det igenklistrade kuvertet till personal som skickar det vidare till mig.

(2)

Vid det 2:a tillfället, efter ca en månad, vill jag att du ska fyller i den 2:a och 3:e enkäten igen. Du får också svara på 3 frågor kring samtalskontakten du eventuellt haft på skyddat boendet. Det tar högst 15 minuter.

När du är klar så klistrar du återigen igen kuvertet så att ingen annan än jag kan läsa dina svar. Lämna det igenklistrade kuvertet till personal som sedan skickar det vidare till mig.

Tack att du är så generös och vill svara på mina frågeformulär!

Har du frågor eller undrar du bara över något så hör gärna av dig till mig på mobil 0761 244 558 eller e-post [muller.ina.340@student.ki.se](mailto:muller.ina.340@student.ki.se) eller via chatt på [msn ina3465@hotmail.com](mailto:ina3465@hotmail.com).

Vänliga hälsningar

Ina Müller

socionom och student till psykoterapeut på Karolinska Institutet

Som referens anger jag Anders Börjes verksamhetsledare på Kruton och min handledare Bo Vinnars på Psykiatriska mott/centrumhuset Norsborg.

Tabell 2 Skillnad i skattning av besvär enligt TCQ mellan tillfälle 1 &amp; 2 (n=18)

Skattnings tillfälle 1	Medel värde	Skattnings tillfälle 2	Medel värde	Skattnings tillfälle 1 vs 2	Medel värde	p- värde
Besvär 1	10.11	Besvär 1	9.00	Par 1	1.11	0.321
Besvär 2	10.00	Besvär 2	8.39	Par 2	1.61	0.049
Besvär 3*	10.33	Besvär 3	9.80	Par 1	0.53	0.524

\* (n=15)

Tabell 3 Skillnad i tillfredsställelse med livet i allmänhet enligt LiSat11 fråga 1 mellan tillfälle 1 &amp; 2 (medelvärde, medianen, p-värdet) (n=24)

Skattnings tillfälle 1	Medel värde	Med ian	Skattnings tillfälle 2	Medelv ärde	Med ian	Skattnings tillfälle 1 vs 2	Medel värde	p- värde
Fråga 1	2.42	2	Fråga 1*	3.26	3	Par Fråga1*	0.84	0.049

\* (n=19)

Tabell 4 Skillnad i tillfredsställelse med psykisk hälsa enligt LiSat11 fråga 11 tillfälle 1 &amp; 2 (medelvärde, medianen, p-värdet) (n=24)

Skattnings tillfälle 1	Medel värde	Med ian	Skattnings tillfälle 2	Medel värde	Med ian	Skattnings tillfälle 1 vs 2	Medel värde	p- värde
Fråga 11	2,37	2	Fråga 11*	2,74	3	Par Fråga11*	0.36	0.167

\* (n=19)

Tabell 5 Deltagarnas svar på antal samtal, om de pratat om problem samt om det var till hjälp under en månad på skyddat boende (n=19)

Antal samtal	n	%	Pratat om problemen	n	%	Samtalen var till hjälp*	n	%
1-3	4	21	en del	4	21	inte alls	1	6
4-7	8	42	ganska mycket	7	37	en del	10	59
8 eller fler	6	32	väldigt mycket	4	21	ganska mycket	1	6
vet inte	1	5	så mycket som det går	4	21	väldigt mycket	5	29

\* (n=17)