

Dnr 801-08-73607



LÄNSSTYRELSEN
I STOCKHOLMS LÄN

SKYDDAT BOENDE FÖR PERSONER SOM UTSÄTTTS FÖR HEDERSVÅLD

Dokumentation från nationellt samråd i Stockholm, april 2008

Författare och grafisk bearbetning av diagram och tabeller:
Maria Pilar Reyes
Stockholm, september 2008
Upplaga: 150 ex

Materialet kan även laddas ned från Länsstyrelsen i Stockholms läns
webbplats www.lansstyrelserna.se/stockholm

Innehåll

Sammanfattning	3
Länsstyrelsernas uppdrag	6
Utveckling/uppföljning	6
Utvärdering	7
Övriga boendialternativ	7
Det nationella samrådet	8
Bakgrund och syfte	8
Metod.....	8
Utgångspunkter för samrådets arbete: aktuellt läge	10
Samverkan	11
Konkreta problem som behöver en strategi som leder till en lösning	12
Inte bara problem.....	13
Om de skyddade boendenas användning och utveckling	14
Kvartalsrapport, sista kvartalet 2007	14
Sammanställning av gruppernas diskussion, synpunkter och förslag	18
Tema 1. Samarbete – samverkan	18
Tema 2. Utsatta ungdomars behov och förutsättningar före-, under och efter boendet.....	20
Tema 3. De skyddade boendens etablering och utveckling.....	23
Bilagor	30
Bilaga 1. Utvärdering av samrådet.....	31
Bilaga 2. Samrådets program	34
Bilaga 3. Deltagarförteckning	35

Sammanfattning

I april 2008 anordnade länsstyrelserna i de tre storstadslänen ett nationellt samråd kring fortsatt utveckling av skyddat boende för hedersvåldsutsatta personer över hela landet. Syftet var att stämma av, utbyta erfarenheter och formulera hållpunkter för det fortsatta arbetet.

Till samrådet bjöds representanter för de skyddade boendena som sedan 2003 har utvecklats med statligt bidrag fördelade av länsstyrelserna, representanter för berörda myndigheter på regional och nationell nivå samt representanter för berörda myndigheter i grannländerna. Förutom att ta del av publicerade utvärderingar och aktuella lägesrapporter diskuterade deltagarna och lämnade synpunkter kring följande teman: Samarbete – samverkan, Utsatta ungdomars behov före under och efter det skyddade boendet och De skyddade boendenas etablering och utveckling.

Samarbete – samverkan

Samverkan ansågs av så gott som samtliga deltagare i samrådet vara en förutsättning för att utsatta ungdomar ska få de insatser de behöver. Deltagarna konstaterade att i nuläget finns viss samverkan på olika nivåer och mellan olika aktörer inom och över regionala gränser men omfattningen och kvaliteten är mycket olika. Den samverkan som finns är oftast tillfällig, bristfällig och begränsad till aktuella och konkreta frågor.

Enligt deltagarna sker samarbete mest kring handläggning och genomförande av insatser i enskilda ärenden. Oftast initieras samarbetet av anordnarna av skyddat boende. Samarbetet fungerar någorlunda bra med polisen, mellan de skyddade boendena (trots en viss konkurrens), med skolan/fritidsverksamheter och med ungdomsmottagningarna.

Socialtjänsten lyftes fram som den viktigaste samverkans- och samarbetsparten, men erfarenheterna hittills visade sig vara övervägande negativa. Orsakerna angavs vara socialtjänstens bristande kompetens kring hedersproblematiken, återkommande omorganisationer, stor personalomsättning, ansträngd budget, misstro mot ideella organisationer, avsaknad av riktlinjer och rutiner för arbetet med frågan samt att målgruppen är lågprioriterad. Samverkan och samarbete mellan de skyddade boendena och socialtjänsten och andra aktörer sker utifrån personliga initiativ. Den är helt beroende av enskilda individers engagemang.

Vistelsebegreppet uppmärksammades som ett hinder för samarbete mellan olika kommuner, särskilt i tider av ekonomisk åtstramning inom offentlig förvaltning.

Deltagarna i samrådet lyfte också fram att trots att behovet är tydligt så är samarbete och samverkan mellan de skyddade boendena och hälso- och sjukvården, framför allt med psykiatrin, nästan obefintligt. Anledningen uppgavs vara framförallt bristande medvetenhet på hälso- och sjukvårdsorganisationens olika nivåer om verksamhetens roll och uppgift gentemot målgruppen. Andra orsaker som deltagarna identifierade utifrån sina erfarenheter var bristande intresse på hälso-och sjukvårdens ledningsnivå samt generellt bristande kunskaper om hedersvåldsutsatta ungdomars behov och livssituation.

Av länsstyrelserna önskades att deras övergripande samordningsroll i länen blev tydligare. De frågor som länsstyrelserna behöver samordna och ansvara för är metodutveckling och spetskompetensutbildning för olika yrkesgrupper, kartläggning och uppföljning av arbetet mot hedersrelaterat våld, uppbyggnad av differentierade resurser för skyddat/annat boende och övriga stödresurser för utsatta ungdomar. Av länsstyrelserna önskas även lättillgänglig, uppdaterad information.

Utsatta ungdomars behov före, under och efter det skyddade boendet

Deltagarna i samrådet var eniga i att ungdomarna behöver mycket stöd såväl före, under och efter det skyddade boendet. Särskilt framhölls att stödet som ungdomarna får under vistelsen på det skyddade boendet kan bli bortkastat om de inte får fortsatt praktiskt och känslomässigt stöd under lång tid efter det skyddade boendet.

Ökad tillgång till kvalificerade behandlingsinsatser som inte kan tillhandahållas av det skyddade boendet efterfrågades.

Ett viktigt område som lyftes fram var arbetet med familjen. Deltagarna i samrådet bekräftade att ungdomarnas förlust av banden till familjen och rädslan att helt förlora kontakten med den är ett av de starkaste motiven till att de avviker från det skyddade boendet och går tillbaka till hemmet eller till att de blir suicidala/självd destruktiva.

Ett mycket konkret behov som också lyftes fram är tillgång till bostad efter tiden i det skyddade boendet. Fler lägenheter för utslussning/träningsboende måste skapas för målgruppen. Deltagarna i samrådet betonade dock att det måste vara ungdomarnas behov och säkerhet och inte beståndet av lediga lägenheter det som styr var de bosätter sig efter tiden i skyddat boende.

Undergrupper med särskilda behov lyftes fram, såsom gifta kvinnor med barn, unga killar som gått emot familjens normer, äldre kvinnor som vill skiljas eller som försvarat sina döttrar, hbt-tjejer och killar och personer med funktionshinder.

De skyddade boendenas etablering och utveckling

Samrådets deltagare lyfte fram att socialtjänstens engagemang, kompetens och budget är central eftersom det styr efterfrågan och hur länge en insats beviljas den utsatta personen. Då socialtjänstens agerande är ojämnt är också efterfrågan ojämn. Mindre kommuner är ofta mer benägna att bevilja längre insatser och har något lättare att kommunicera med anordnare av boendet.

Förväntningarna på vad det skyddade boendet ska göra har enligt deltagarna i samrådet vuxit i omfattning, komplexitet och tidsperspektiv successivt sedan starten 2003. Flera anordnare av skyddat boende uppgav att ärendena ofta läggs helt och hållet hos dem. De får sedan lägga mycket tid och energi till att förmå respektive myndighet att hjälpa med det som det skyddade boendet inte har befogenheter/kompetens/resurser att ta hand om eller för att överhuvudtaget få till stånd en uppföljning av det enskilda fallet.

Platsmålet är uppnått enligt länsstyrelsernas uppföljning. Däremot behövs fortfarande ett mer differentierat utbud och bättre samordning. Idealet menade flera av deltagarna i samrådet skulle vara någon form av trappstegsboende där olika kommuner och boendearrangörer tillför sina olika resurser i en sammanhängande helhet, där även resurser för längre utslussning ingår.

Ett bekymmer som lyftes fram var att olika kommuner har olika regler för beviljande av ekonomiskt bidrag till enskilda vilket skapar särskilda problem för de skyddade boendena och för de placerade ungdomarna.

Av de sammanlagt nio olika boendeverksamheter som byggts upp med statligt bidrag sedan 2003 har bara tre någorlunda trygg finansiering. Två av dem finansieras inom respektive kommuns budget och en ägs av ett kommunalägt bolag. I övriga fall betalar kommunerna endast för enskilda placeringar om, när och hur länge de behöver dessa.

Deltagarna i samrådet underströk att alla nio verksamheter nu är etablerade, men få är stabila pga. den osäkra ekonomin. Sex av nio verksamheter är helt beroende av det årliga statsbidrag som länsstyrelserna fördelar för att tillhandahålla viss beredskap att ta emot utsatta ungdomar. Statsbidraget används för allt som inte är ren drift, såsom kompetensutveckling, metodutveckling, utveckling av dokumentation, uppdatering av säkerheten samt informationsinsatser för att kunna få uppdrag. Kortsiktigheten är en stor källa till instabilitet samtidigt som mycket resurser slukas upp inom verksamheterna för att leva upp till alla krav på avrapportering, nya ansökningar, m.m. från bidragsgivarna. De skyddade boendena ansåg att det skulle vara bättre att bidraget fördelades för 2 år i taget.

Icke ideella verksamheter är ofta mer stabila eftersom de har ett kapital i botten. Men nackdelen där, menade flera av deltagarna i samrådet, är att strävan efter att få ekonomin att förbli stabil blir ofta det som styr personalens agerande och verksamhetens utformning, prioriteringar och image.

Länsstyrelsernas uppdrag

Länsstyrelserna i Skåne, Stockholm och Västra Götaland har på uppdrag av regeringen sedan 2003 arbetat för att främja utvecklingen av hedersvåldsförebyggande insatser samt utveckling av resurser för stöd och skydd för hedersvåldsutsatta ungdomar, i sina respektive län. Under 2004 hade de tre länsstyrelserna dessutom ett gemensamt regeringsuppdrag i att stödja och samordna övriga länsstyrelsens kartläggning av problematiken i sina län och sammanfatta resultatet i en nationell rapport.

År 2004 publicerades rapporten ”*Skyddat boende m.m.*” (Länsstyrelsen i Stockholm, 2004: 20). Även om det inte handlade uttryckligen om att kartlägga behovet av skyddat boende så präglades länsstyrelsernas kartläggningar av den starka fokusering på och kravet på skyddat boende för hedersvåldsutsatta flickor som restes framför allt av ideella aktörer och media efter mordet på Fadime Sahindal 2002. Den nationella kartläggningen pekade redan då på att tillfälligt skydd inte var ”lösningen” och att såväl förebyggande som mer långsiktiga stödinsatser behövdes.

Regeringen anvisar en gång per år, sedan 2003 och fortfarande, särskilda medel till landets länsstyrelser för utveckling av insatser mot hedersrelaterat våld. För länsstyrelserna i Skåne, Stockholm och Västra Götaland har till en början mer än hälften av dessa medel gått till medfinansiering av skyddat boende. Så var det fortfarande för Länsstyrelsen i Stockholm fram till 2007.

2006 fick de tre storstadslänsstyrelser ett gemensamt nationellt regeringsuppdrag i att främja och stödja utvecklingen av skyddat boende för hedersvåldsutsatta ungdomar över hela landet. Uppdraget har förlängts 2007 och 2008.

Utveckling/uppföljning

Uppdraget till de tre storstadslänsstyrelserna är att tillsammans fördela statsbidrag, följa upp utvecklingen, främja kvalitet, samordna, uppdatera behovet och tillhandahålla korrekt information om de befintliga boendena för aktörer över hela Sverige och för regeringen. Detta görs genom bl. a en kvartalsrapport om antalet platser och hur de utnyttjas som samtliga verksamheter som får eller har fått ekonomiskt bidrag sedan 2003 lämnar in till de tre storstadslänsstyrelserna

Ett annat exempel på uppföljning är den enkätundersökning angående socialtjänstens placeringar 2005, som omfattade samtliga kommuner och stadsdelar i landet (”*Skyddat boende för personer utsatta för hedersrelaterat våld*”, Länsstyrelsen i Skåne, 2007). Samtliga tre storstadslänsstyrelser arrangerar dessutom arenor och aktiviteter för erfarenhetsutbyte samt för

metod - och kompetensutveckling för anordnare av skyddat boende i sina respektive län. En del länsöverskridande aktiviteter arrangeras också.

Utvärdering

På uppdrag av regeringen har de särskilda skyddade boenden vars uppbyggnad har medfinansieras med statliga medel fördelade av länsstyrelserna utvärderats av dels Umeås Center för Evaluation Research (delrapport 2 "*Hur fungerar skyddat boende?*", 2007) dels av Socialstyrelsen (rapport "*Frihet och familj*", IMS, 2008).

Dessa utvärderingar är fristående och ingår inte i länsstyrelsernas uppdrag. De finns att tillgå både som tryckta dokument men också på respektive myndighets hemsida.

Övriga boendialternativ

Socialtjänsten i framför allt mindre kommuner ute i landet, men ibland även i kommuner och stadsdelar inom storstäderna, placerar ibland hedersvåldutsatta ungdomar i andra boendialternativ än dem som länsstyrelserna känner och kan hänvisa till. Flertalet av dessa boenden drivs i privat regi. Några är etablerade företag som sedan 2003 har utvidgat sin verksamhet till att omfatta också erbjudande om skyddat boende för hedersvåldutsatta ungdomar. Andra boenden drivs av ideella aktörer såsom kvinnojourer eller stiftelser.

För samtliga skyddade boenden, oavsett i vilken regi de drivs, gäller det att det är alltid i första hand upp till den placerande socialtjänsten att bedöma verksamhetens lämplighet i varje enskilt fall, följa upp placeringen och vidta lämpliga åtgärder om placeringen eller boendet inte visar sig lämplig.

Det nationella samrådet

Bakgrund och syfte

Länsstyrelsen i Stockholm bjuder en gång per år in representanter för de skyddade boenden för hedersvåldsutsatta ungdomar som medfinansieras av Länsstyrelsen och har sitt säte i Stockholm, till regionalt samråd för uppföljning, erfarenhetsutbyte och samråd inför planering av insatser mot hedersrelaterat våld i länet året därpå.

Under det regionala samrådet hösten 2007 uttrycktes ett behov av att ha ett utvidgat samråd gemensamt för alla tre storstadslänsstyrelserna. Syftet skulle vara att efter 5 år med utveckling av skyddat boende för hedersvåldsutsatta ungdomar, stanna upp, summera och formulera erfarenheterna samt dela med sig av den kompetens och metodutveckling som vuxit fram i arbetet. Vidare att identifiera de frågor som behöver fokuseras på och lyftas fram i den fortsatta utvecklingen och få möjlighet till direkt och länsöverskridande dialog med relevanta myndigheter från landets olika län.

Länsstyrelsen i Stockholm beslutade att arrangera ett nationellt samråd och genomförde det i samarbete med länsstyrelserna i Skåne och Västra Götaland. Nätverket av anordnare av skyddat boende i Stockholm (Socialtjänsten i Stockholm stad/Kruton, Kvinnors Nätverk/Linna, Systerjouren Somaya, Terrafem Stockholm, Stiftelsen Stora Sköndal och Unga Kvinnors Värn) utgjorde en särskild referensgrupp för planering av samrådet och bidrog aktivt med många värdefulla idéer och synpunkter.

Metod

Samrådet kan liknas med en arbetskonferens, d.v.s.. en arena för att planera och driva fram utvecklingen där samtliga berörda kan medverka och påverka. Inbjudan var därför inte öppen utan riktades direkt till:

1. Samtliga verksamheter som driver skyddat boende för hedersvåldsutsatta ungdomar och som någon gång under perioden 2003-2007 har fått statligt bidrag via Länsstyrelserna i Skåne, Stockholm eller Västra Götaland. De inbjöds att delta med 4 representanter var.
2. Storstadslänsstyrelserna. De inbjöds att delta med 4 deltagare var. Länsstyrelsen i Stockholm, som värd och huvudansvarig för samrådet, deltog dock med några fler personer av vilka flera hade specifika administrativa uppgifter under samrådets genomförande.

3. Samtliga länsstyrelser i landet. De inbjöds att delta med 2 representanter var.
4. Namngivna nyckelpersoner från forskarvärlden och från andra myndigheter.
5. Representanter från myndigheter i grannländer som arbetar direkt med frågan.

Sammanlagt deltog 72 personer i samrådet. Deltagarna arbetade i 10 olika arbetsgrupper utifrån givna teman och frågeställningar. Varje grupp hade en i förväg utsedd samtalsledare och en bisittare, den senare med uppgiften att föra anteckningar.

Samrådet stärktes med nyckelpersoner med särskild kompetens eller särskild position relevanta för de frågor som diskuterades. I programmet inkluderades bl. a. en möjlighet till direkt dialog med Integrations- och jämställdhetsminister Nyamko Sabuni, möjlighet att ta del av Socialstyrelsens/IMS: s uppföljning av de skyddade boendena, samt andra dialogfrämjande moment.

För några av de medverkande blev diskussionen lite av en upprepning. Behovet av att utvidga samtalet och få in flera erfarenheter och perspektiv vägrade dock över och gruppdiskussionen uppskattades av de flesta.

Utgångspunkter för samrådets arbete: aktuellt läge

Följande utgångspunkter/lägesrapport presenterades av Maria-Pilar Reyes, Länsstyrelsen i Stockholm, vid samrådets inledning:

Boenden med anslutna öppenvårdsresurser har sedan 2003 byggts upp och utvecklats. Platsmålet uppsatt efter länsstyrelsernas kartläggning av behovet (2004) är nått. En viss differentiering finns också. (Se vidare kapitel 3 "De skyddade boendenas användning och utveckling").

Den starka fokuseringen på skyddat boende som överordnad insats som fanns i början (2002-2003) har med tiden och erfarenheterna tonats ner. Boendet ses inte längre som "lösningen" eller huvudinsatsen utan mer som en tillfällig episod och något som man helst ska undvika pga. det enorma ingrepp i de berördas liv som det innebär.

Skyddat boende ses således i nuläge som en akut insats som inte ska ske isolerad utan så långt som möjligt förberedas och alltid följas upp och kompletteras med en rad andra insatser. Av dessa har långsiktigt kvalificerat psykosocialt stöd till den placerade ungdomen och långsiktigt, kvalificerat arbete med ungdomens familj visat sig vara bland de viktigaste insatserna.

"Från hot om inlåsning till verklig inlåsning?"

Mycket kunskap generas i boendena där man mer än någon annanstans träffar utsatta ungdomar dygnet runt, under en längre, sammanhängande tid och i olika vardagssituationer. Samtidigt genereras det nya frågor: Vad behöver de utsatta ungdomarna? Hur mår de? Får de det de behöver? När är ett skyddat boende en lämplig och nödvändig insats?

Socialstyrelsens uppföljning (*Frihet och Familj*, IMS, februari 2008) visar att merparten av de ungdomar som ansöker om och beviljas skyddat boende har varit utsatta för olika (ofta stigande) grader av heders7könsrelaterade brott under lång tid, men inte velat bryta med familjen. Det avgörande steget att lämna föräldrahemmet tar de först när det är ett faktum att ett äktenskap som familjen har planerat för henne utan att hon har någon möjlighet att komma undan eller säga ifrån, ett äktenskap som hon absolut inte vill, är nära förestående.

Flera studier visat att en annan anledning till att ungdomarna (både tjejer och killar) känner sig tvingade att lämna hemmet och familjen är en, också nära förestående, risk att bli avslöjad med något som familjen absolut inte kan acceptera och härbärgera såsom otillåten relation, sexuell läggning,

kriminell handling, förlorad oskuld eller misstanke om det. Ungdomen vet med sig att hon/han kommer att straffas mycket hårt och oftast inte bara hon/han utan även de i det sociala nätverket som av familjen uppfattas som beskyddare av hennes/hans handlingar. I vissa fall har avslöjandet redan skett och ungdomen/ungdomarna är det facto hotade till livet. Det senaste gäller också kvinnor som uttrycker en vilja till eller som försöker skiljas från sin make.

Det är uppenbart att många av de yngre ungdomar som flyr från sina familjer eller föräldrahemmet inte kan föreställa sig vad det innebär och vilka konsekvenser det medför för deras liv framöver. De flyr därför att de känner sig och är allvarligt hotade. Såsom alla hotade människor när de bestämmer sig att fly har de sin fokus på det de flyr ifrån, inte på det de flyr till. Därför och trots att de ofta får saklig information har de mycket svårt att föreställa sig hur livet efter flykten faktiskt kan bli.

Som en ung tjej uttryckte det, efter en tid i ett skyddat boende med hög säkerhetsnivå:

” ...pappa skickade mig till mitt rum och hotade med att hålla mig inlåst tills vi reste till (...) för att gifta mig, så jag hade inte en chans att säga ifrån. Nu bor jag här och slipper gifta mig, men jag är istället inlåst på riktigt! Så vill jag inte ha det. Det är så tråkigt och jag får inte träffa någon av dem jag känner. Jag vill åtminstone kunna ringa till min lillasyster på hennes födelsedag och kanske gå ut och fika med henne. Allt känns så fel och meningslöst nu”.

Var går gränsen för vad man kan förvänta sig av ett skyddat boende? Flera studier och olika aktörers erfarenheter hittills visar på att boenden som är framför allt inriktade på, eller begränsade till, att erbjuda fysiskt skydd inte är lämpliga för hedersvåldsutsatta ungdomar. Dessa ungdomar behöver mycket mer och mycket annat.

Det finns numera bland berörda aktörer en ökad medvetenhet om behovet av långsiktighet i insatserna. Likaså om behovet av betydligt mer kvalificerade insatser för att stödja och lotsa ungdomarna igenom sorgen, separationen, skuld känslor, ångesten, saknad, förvirringen och kaoset. Frågan är: vilka verksamheter kan tillhandahålla det? Och hur kan det finansieras?

Samverkan

Samverkan, d.v.s. att flera verksamheter går ihop och står för olika ”beståndsdelar” i en insats som behöver vara omfattande och mångfacetterad är mycket viktig för att kunna svara på ungdomarnas komplexa behov. Men än så länge har inte sådan samverkan inte riktigt realiserats.

Ytterligare orsaker att utveckla och stärka samverkan för skyddat boende är att alla skyddade boenden som finns idag inte räcker för att svara upp mot ett behov av ökad differentiering i utbudet.

Flera aktörer behövs som utvecklar boende för undergrupper av utsatta personer vilka idag inte får tillräckligt lämpligt boende, utifrån sina behov och livssituation. Några exempel på sådana grupper är gifta par som hotas av den ena eller av bägge parternas familj, HBT-ungdomar samt hedersvåldsutsatta flickor och kvinnor med funktionshinder.

Konkreta problem som behöver en strategi som leder till en lösning

Kortsiktighet:

Ytterst få myndigheter vill betala för längre placeringar eller för öppenvårdsinsatser. Det långsiktiga stödet är fortfarande ofinansierat och ifrågasatt.

Verksamheternas överlevnad och framtida finansiering

Det är fortfarande så att kommunerna i landet, med få undantag, inte bidrar till finansieringen av boende- verksamheternas beredskap. Socialtjänsten betalar endast för varje placering, så länge placeringen pågår.

De verksamheter som har kapital att klara sig utan bidrag är nästan uteslutande verksamheter som ägs av vinstdrivande företag, även om boendeverksamheten i sig inte förväntas vara ekonomiskt självförsörjande. Samtidigt som detta ger en ekonomisk stabilitet skapar det andra problem, t ex bristande kvalitet i insatserna och prioritering av resurserna utifrån andra principer än vårdtagarnas behov.

Olämpliga eller uteblivna placeringar

Vi tror inte att tjejer fortfarande placeras på bostadshotell eller vandrarhem, eller hos släktingar, som det hände ibland tills för bara 2 år sedan. Däremot så vet vi att de fortfarande kan placeras på boenden som inte är lämpliga för dem men som kan vara billigare och/eller anses lämpliga av dem som fattar beslut.

Några orsaker bakom olämpliga placeringar

Bristande bedömningskompetens hos den placerande instansen och ibland bristande bedömningskompetens hos de verksamheter som erbjuder sina tjänster till kommunerna. Med bristande bedömningskompetens menar vi framför allt att inte ha tillräcklig kunskap om och insikt i ungdomarnas komplexa situation och behov och om hotets särskilda kännetecken.

Många är intresserade att ta emot målgruppen. Verksamheter som kämpar för sin överlevnad ser en ny marknad öppna sig genom denna målgrupp. Många av dessa verksamheters ledningar inser inte att det de har att erbjuda

inte är lämpligt för hedersvåldsutsatta ungdomar och marknadsför sig då som fullvärdiga alternativ. I mindre orter kan det t ex handla om HVB som har redan ramavtal med kommunen för boende för barn och ungdomar med diverse problem och behov. Man bara lägger till ny en målgrupp i avtalet.

Exempel på olämpliga placeringar som fortfarande förekommer:

- HVB där ungdomar med diverse beteende störningar vistas
- Boenden där det av olika skäl kan ske en genomströmning, antingen i själva verksamheten eller i verksamhetens närmaste omgivning, av yngre och eller vuxna personer med bakgrund i olika utomeuropeiska länder
- Boenden för flickor där det förekommer manlig personal
- Boenden för unga tjejer tillsammans med fullvuxna kvinnor – som har varit utsatta för våld –vilka mycket snabbt, medvetet eller omedvetet, går in i rollen som fördömande mammor och förmyndare över de yngre tjejerna.

Vem bedömer behovet och lämpligheten och utifrån vilka kriterier?

Länsstyrelsen i Stockholm med stöd av länsstyrelserna i Skåne och Västra Götaland har försökt att ta fram bedömningskriterier till stöd för socialtjänsten men också som riktlinjer för dem som vill driva ett boende för målgruppen. Processen har dock stött på olika hinder. Även länsstyrelsens mandat att arbeta fram sådana kriterier har ifrågasatts från vissa håll.

Länsstyrelsen i Uppsala har i sin bok om metodstöd för socialtjänstens arbete med hedersvåldsutsatta ungdomar och deras familjer inkluderat de kriterier för val av lämplig skyddat boende som Länsstyrelsen i Stockholm har utarbetat i samråd med nätverket för de skyddade boenden i länet. (*”När man krockar”*, Länsstyrelsen i Uppsala, 2008, sid. 103- 105)

Inte bara problem

Alla som arbetar med målgruppen har fått ta del av personliga historier om många tjejer och även några killar som fått hjälp genom ett skyddat boende och insatserna omkring det. Det är ungdomar som det så småningom har gått mycket bra för. Utifrån deras historia förstår vi att utan de insatser de har fått av det skyddade boendet skulle flera av dem med stor sannolikhet inte leva idag. Eller kanske skulle de fortfarande leva men ha förts bort till ett liv utomlands helt på andras villkor.

Om de skyddade boendenas användning och utveckling

Nedan följer en sammanställning (här i grafisk bearbetning av Länsstyrelsen i Stockholm) av kvartalsrapporten för sista kvartalet 2007 från de skyddade boenden vars utveckling/etablering finansieras/har finansierats med statliga medel fördelade av länsstyrelser i storstadslänen.

Kvartalsrapporten presenterades och kommenterades under samrådets inledning av Lasse Johansson från Länsstyrelsen i Västra Götalands län.

Deltagarna i samrådet hade också i sina konferensmappar kopia av länsstyrelsernas svar till regeringen angående finansiering av de skyddade boendena.

Kvartalsrapport, sista kvartalet 2007

Tabell 1. Antal placerade ungdomar och platser i respektive län

Län	Antal platser		Antal placerade
	Planerade	Tillgängliga	
Skåne	20	20	10
Stockholm	62	70	39
Västra Götaland	117	95	95 ¹
Totalt	199	185	144

Tabell 2. Antal placerade ungdomars ålder

Oktober		November		December	
Under 18 år	Över 18 år	Under 18 år	Över 18 år	Under 18 år	Över 18 år
52	83	53	80	60	84
38.5 %	61.5 %	39.8 %	60.2 %	41.7 %	59.3 %

² I Västra Götaland tillhandahålls de flesta platserna av vårdbolaget AB Grynning som har en omfattande verksamhet och erbjuder insatser till flera andra målgrupper. Det ger möjlighet att använda platserna flexibelt och fördela dem utifrån variationer i efterfrågan från samtliga målgrupper, över tid.

Diagram 1. Placerade enligt boendeform

Tabell 3. Placerade ungdomars hemkommun

Oktober		November		December	
Storstadslän	Övriga län	Storstadslän	Övriga län	Storstadslän	Övriga län
84	51	76	57	82	62
62.2 %	37.8 %	57.1 %	42.9 %	56.9 %	43.1 %

Diagram 2. Antal som avslutat sin placering på respektive boendeform

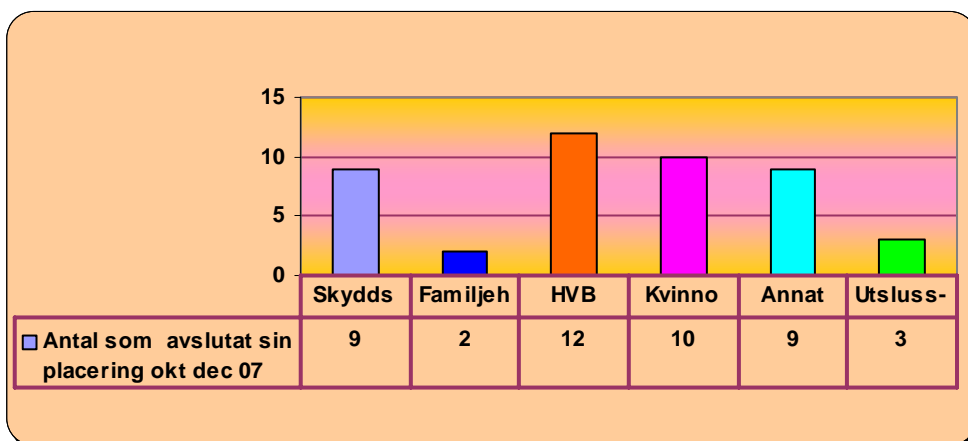


Diagram 3. Vart har ungdomarna gått från respektive boendeform?

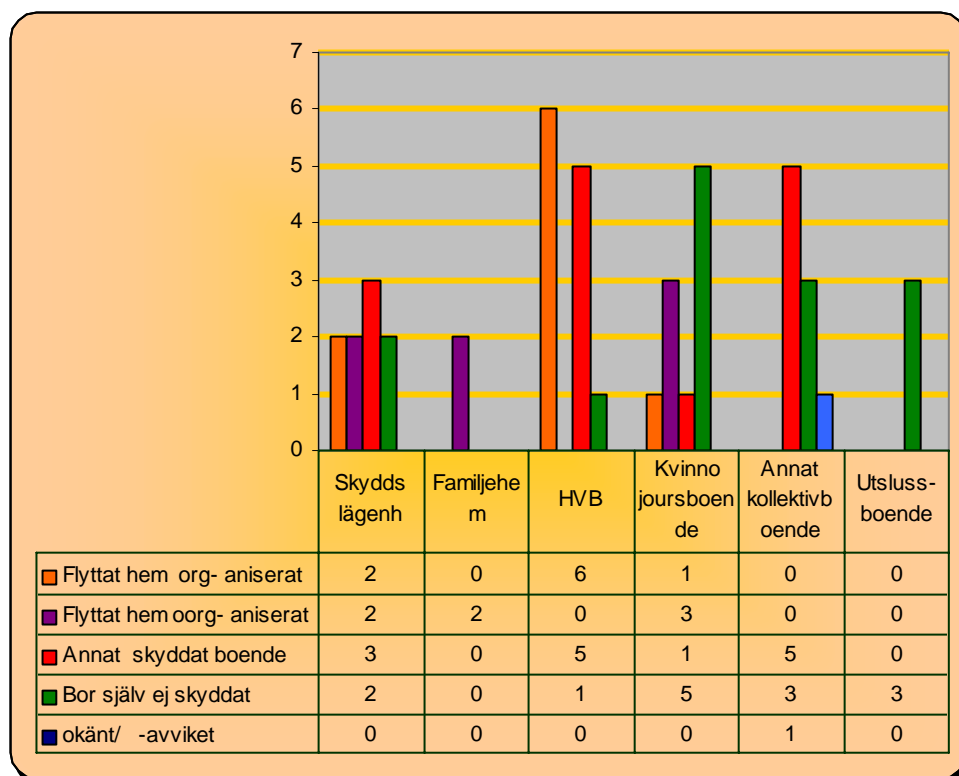
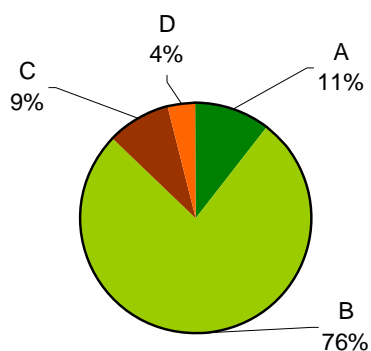


Diagram 4. Fördelning av de sk. boenden eftervård/stöd

Summa insatser: 323



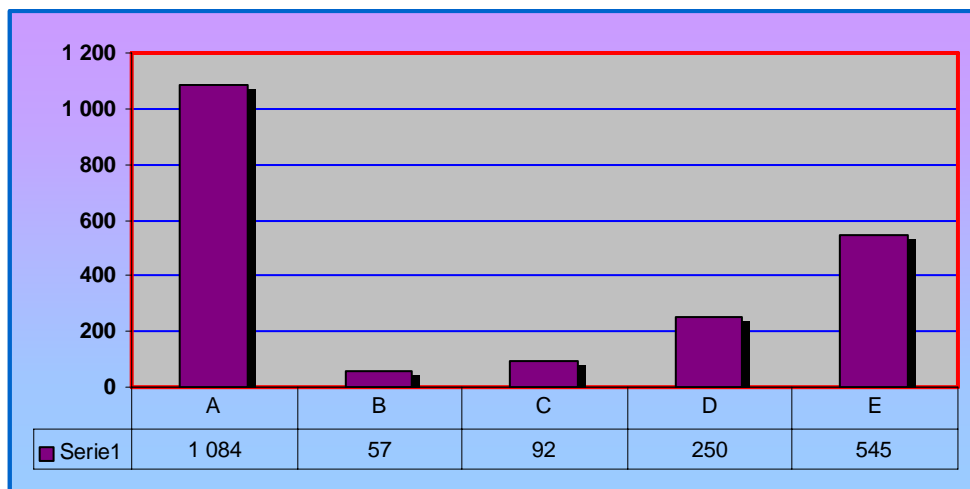
A : Ungdomar som haft fortsatt stödkontakt på uppdrag av placerande kommun

B : Ungdomar som haft fortsatt stödkontakt utan uppdrag från kommun

C : Ungdomar som endast haft enklare kontakt via e-post, telefon

D : Ungdomar som fått annat stöd av verksamheten

Diagram 5. Övriga insatser genomförda inom ramen för skyddat boende



A: Extern rådgivning/stöd som inte lett till skyddat boende, antal kontakter 1084
 B: Förmedling av kontakt med annat skyddat boende – antal förmedlingar 57
 C: Utbildning egen personal – antal deltagare 92
 D: Utbildning för andra verksamheter – antal deltagare 250
 E: Annat (ex kontakt myndigheter, anhöriga, m.m) – antal kontakter 545

Sammanställning av gruppernas diskussion, synpunkter och förslag

Följande sammanställning bygger helt på de anteckningarna som fördes av bisittaren i varje temagrupp. Anteckningarna granskades och godkändes av respektive gruppleddare innan de lämnades in. I de fall som samma eller direkt överensstämmande synpunkter förekom i anteckningarna från flera av grupperna har dessa synpunkter förts samman till bara en i den text som följer nedan. För övrigt har ytterst få redaktionella justeringar och en viss strukturering införts. Ambitionen har varit att så långt som möjligt återge deltagarnas synpunkter, kommentarer och förslag så som de framfördes av deltagarna själva under samrådet.

Tema 1. Samarbete – samverkan

I Stockholm finns samarbete mellan de skyddade boendena kring utbyte av lediga platser. Fler erfarenhetsutbyten behövs där man samtalar kring hur boendena kan samverka, konkret. Organisationerna behöver exempelvis göra egna utredningar vilket försvårar överlämnandet av flickorna, då *olika organisationer har olika riktlinjer*. Bristande tillit påverkar samarbetet negativt. De skyddade boendena i Stockholm anser att man bör komma överens om *vilka frågor som ska samarbetas kring*. Det finns också behov av *enhetlig dokumentation* vid in och utskrivning från respektive boende för att underlätta överförningen och uppföljningen.

I Skåne och västra Götaland fungerar samarbetet bra. I Malmö finns samverkan för kvinnofrid vilket underlättar det dagliga arbetet. Boendet Gryning i Västra Götaland har haft samarbete med många olika organisationer. De sitter även med i en nätverksgrupp ”som fallerar lite men fungerar bra”.

Samverkan över länets gränser är något som finns och fungerar. Exempelvis skickas flickor (pojkar) från norr till Stockholm, Malmö och/eller Göteborg.

Vidare anser organisationerna att *samverkan med myndigheter* har blivit tuffare. Samarbetet med polisen fungerar relativt bra, medan samarbetet med socialtjänsten fungerar ojämnt, men bra i de fall där det finns kvinnofridsteam i kommunen/stadsdelen.

Ett problem kring samarbetet med socialtjänsten är att *olika handläggare har hand om olika delar av den insats som beviljas en samma person*. Som exempel, en handläggare som får ärendet har inte mandat att fatta beslut om ekonomiskt bistånd. Om kommunikationen mellan handläggarna inte fungerar så blir den enskilde lidande.

”Lokala resursteam med olika kompetenser är bra grund för samverkan men det måste vara ett uppdrag inom respektive myndighet, med tillräckligt stöd

och klart mandat. Det är sårbart om teamet består av eldsjälarna som engagerar sig utifrån eget intresse och ansvar. Om eldsjälarna försvinner blir det tomt, myndigheten bryr sig inte om att utse en ny person på den platsen med tillräcklig kompetens och intresse”.

Samarbetet med psykiatrin och landsting kan vara problematiskt då det ofta är lång väntetid för att få en kontakt och behoven kan vara akuta. Kompetensbristen kan vara ett hinder för samverkan, ”ofta möter man landstingspersonal som vill helst hålla det hela ifrån sig”.

Vistelsebegreppet d.v.s. kostnadsöverföringen mellan kommuner är många gånger ett hinder för samverkan, särskilt då nästan samtliga kommuner anser sig ha ansträngd ekonomi.

”Det borde finnas några personer inom respektive myndighet som har kunskap om ämnet. Då kan man snabbt komma i kontakt med någon som kan och förstår så att kommunikationen flyter på bra. *Fler myndigheter borde ha kvinnofridsteam* då samarbetet med dessa fungerar bra”.

Samverkan är viktig och eftersom organisationerna har samma mål men olika metoder, kan de komplettera varandra. Men organisationerna har även en ekonomisk press vilket skapar *konkurrens och försvårar samverkan*.

”Det vore bättre om man i samråd kan komma fram till en *bra gemensam planering* för den utsatta under tiden och efter det att personen bor i skyddat boende Socialtjänsten anser att de kan ge uppdrag till boendena. Boendena i sin tur tar den utsattas parti och kan ibland ifrågasätta socialtjänstens beslut. Det blir inte bra”.

Skolan är ett nyckelområde. Ungdomar som har mycket frånvaro i skolan behöver uppmärksammas. Socialtjänstens roll här borde vara att bygga upp *nätverk och samarbete med skolan för att lättare kunna upptäcka fall av hedersproblematik i tidigt skede*.

Samrådets deltagare presenterade följande sammanfattning:

1. Man måste veta varför man ska samverka samt när och hur. Önskas tydligare riktlinjer kring detta.
2. Samarbetet med myndigheter fungerar relativt bra men ojämnt över länet och landet och i vissa fall är det för lång väntetid kring handläggningen av enskilda ärenden. Bristande kompetens inom olika organisationer gör att handläggningen av ärendet blir trög
3. Vistelsebegreppet blir ofta ett problem särskilt i tider då alla kommuner anser sig ha ansträngd ekonomi.
4. Samverkan över länets gränser fungerar, i första hand mellan ideella aktörer.

5. Frågan om bostad efter det skyddade boendet behöver uppmärksammas och arbetas med. Där krävs det att flera aktörer går samman och skapar lösningar.
6. Gemensamma utbildningar för myndigheter och organisationer önskvärda pga. det främjar en samsyn som är grunden till en bra samverkan och ett bra samarbete.
7. Enhetlig dokumentation behöver utvecklas för överföring av ärenden mellan olika verksamheter och uppföljning.
8. Samarbetet med psykiatrin måste byggas upp och utvecklas.

Tema 2. Utsatta ungdomars behov och förutsättningar före-, under och efter boendet

Vad vet man idag utifrån erfarenheterna hittills om utsatta ungdomars behov i det skyddade boendet?

De har behov av få *kontinuerlig information om sina familjer*, veta hur den mår, vad som händer med dem, om familjemedlemmarna får hjälp, mm. Ytterst viktigt med en länk till familjen, även i de fall ungdomen inte själv orkar hålla direkta kontakten.

De behöver hjälp att bygga *nya sociala nätverk*. De upplever ensamhet och isolering. Många tjejer upplever att de sitter i fängelse. De skyddade boendet fyller en del av behovet av socialt umgänge med de behöver vänner och familj.

De behöver hjälp med det vardagliga, handla mat, söka skola mm. Många vet inte hur den egna kroppen fungerar.

”Det är slående hur dåligt de mår. De har *suicidtankar, ångest* m.m. De har drömmar som går emot varandra, allt är kaotiskt, motsägelsefullt, komplicerat. De drabbas av sömnlöshet och aptitlöshet”. Det finns stora behov av att arbeta med deras *självkänsla/värderingar* och hjälpa dem att hantera skam och skuld känslor.

Tjejerna behöver kvalificerad hjälp, för många lider av *posttraumatisk stressymtom efter många år av hot, våld övergrepp och misshandel*. Det är ett mycket komplicerat och kvalitetskrävande arbete som inte det skyddade boendet kan stå för.

Vad har tjejerna för resurser?

”De är mycket starka tjejer. Man ska inte göra dem bara till hjälpsökande offer. De har tagit ett stort steg, de har ofta mål och framtidsdrömmar. Det är också fantastiskt och se hur de kan stötta varandra i gruppverksamhet. Många kan inte språket och vill lära sig och arbetar för detta. Det är ju tjejerna som gör det tyngsta arbetet.”

Man måste finna vägar för att tjejerna ska få utlopp att kämpa för sig själva och andra parallellt med att man erbjuder stöd för deras problem. ”*Vi ska inte lösa deras problem, utan hjälpa dem att hitta verktyg i att hantera sin situation nu och långsiktigt.*”

Efter det skyddade boendet

”Tjejerna tycker ofta att det går för långsamt. Det gäller att hitta de rätta avvägningarna. Ungdomen måste få ett kontinuerligt stöd”.

Att tänka på: viktigt att prata om syskon och föräldrar.

”Tjejerna behöver en vuxen mentor, det kan handla om 12 års arbete”. Man måste ha mycket *långsiktig planering för att bygga upp ett självständigt liv*. En viktig uppgift är att arbeta med *kontaktmannaskap under och efter vistelsen* på det skyddade boendet

Ansvar för det långsiktiga arbetet efter placeringen på det skyddade boendet bör ligga på en annan nivå, inte bara på frivilliga organisationer.

Socialtjänsten borde ansvara för att finnas med tills det att hela livssituationen för ungdomen är bärande.

Hinder för att få stöd

- För ungdomar som går på gymnasiet är föräldrarna försörjningsskyldiga tills de är 20 år. Det händer att socialtjänstens inställning är att kräva att föräldrarna betalar för deras skyddade boende, om de placeras enligt SoL. Då backar ungdomarna.
- Ibland glömmer socialtjänsten att *se till det enskilda barnets behov*. Hindret kan då vara det familjecentrerade sättet att angripa problem. Det är svårt att definiera vilket stöd ungdomen är i behov av.
- Kvinno- och tjejjourerna för ungdomens talan. Tjejerna får ofta svaret att jourerna inte har mandat att fatta beslut. Jourerna måste ha som utgångspunkt att allt ska vara färdigt beslutat innan placering genomförs.
- ”*Resurser, organisation och kunskaper spelar roll, samt chefers attityd. Legitimitet.*” Önskvärt att Länsstyrelsen redogör för i vilka kommuner finns det brister. ”*Vistelsebegreppet är problematiskt, i synnerhet om tjejen inte är placerad utifrån heder, fast heder finns med i bilden.*”
- Det finns en inneboende *rädsla bland unga om att problemet är för stort* för att orka igenom processen. De måste väga för och nackdelar med ett uppbrott vilket kan vara mycket svårt.
- Ålder. Det är lättare för de under 18 år att få hjälp och beviljas placering, särskilt om insatsen beviljas enligt LVU. ”*Då läggs inte lika mycket ansvar på den utsatta ungdomen att fatta svåra beslut.*”

- ”Det är inte ovanligt att tjejerna efter boendet får en ny relation med en kille som har samma värderingar som ursprungsfamiljen. Varför blir det så och vad kan vi göra åt det? Vi arbetar för att stärka tjejerna, men vad missar vi i vår verksamhet?”
- Skillnaderna i bemötande, förståelse och stöd beror även på skillnader mellan olika socialtjänster. ”Socialsekreterare måste förstå att det *inte bara handlar om en vanlig tonårskris*. Det borde vara socialtjänstens roll och ansvar att ha tillräckliga kunskaper för att kunna identifiera vad problematiken handlar om. Detta har stor betydelse för det fortsatta förtroendet mellan socialtjänst och den utsatta.”

Främjandefaktorer att för få stöd

- Bra samarbete mellan socialtjänsten och det skyddade boendet. ”För att underlätta kontakten med socialtjänsten bör jouren beskriva för flickan vad man kan hjälpa till med i kontakten med socialtjänsten. ”
- *Ungdomsmottagningarna* är jätteviktiga. Via skolor och Ungdomsmottagningen kommer tjejen i kontakt med det skyddade boendet. ”Skolorna har blivit mycket mer kompetenta.”
- Kontakten med det skyddade boendet kan ske innan socialtjänsten. Ungdomen ges möjlighet att samtala anonymt med någon som förstår problematiken. Här är det lättare för ungdomar över 18 än under 18 år p.g.a. anmälningsskyldighet. Det skyddade boendet har större möjlighet att ge ungdomen tid. Måste få veta vad som finns för stöd och hur ser framtiden ut och ge information om hur en utredning går till.
- I Gävleborg har man etablerat ett *resursteam* som är ute och pratar, informerar i olika sammanhang. Resursteamet får många samtal. Teamets kunskaper kommer tvärprofessionella och tvärspektoriella aktörer till godo (Hälso- och sjukvård, polis, Ungdomsmottagningen, skolans elevstöd och socialtjänst). Man arbetar med information och är kunskapsbank mot verksamheterna. Resursteamet ger råd och stöd om någon behöver stöd i handläggningen. Teamet har byggts upp med modell från Resursteamet från Länsstyrelsen i Stockholm.

Sammanfattning av tjejernas behov, enligt samrådets deltagare:

- Stärka självkänslan, behov av att bli bekräftade.
- Direkta psykologiska behov - traumabehandling.
- Kunskap om sin kropp och sexualitet.
- Vardagskunskap och kunskap om hushållsekonomi.
- Sociala nätverk.
- Långsiktigt stöd.
- En bostad efter det skyddade boendet.

- Rätt bemötande av en kompetent socialtjänst och korrekta bedömningar.
- **En länk till familjen, nödvändigt för att de ska stå ut!**

Tema 3. De skyddade boendens etablering och utveckling

Ta tillvara/användning av de skyddade boendena

Kunnighet, intresse och vilja att lära är mest avgörande för om socialtjänsten ska uppmärksamma unga som utsätts för våld och förtryck i hederns namn och besluta om lämpliga insatser. I Stockholm har det varit mycket omorganisation inom kommunen. Det drabbar samarbete och samverkan när personerna byts ut och organisationen förändras. Kompetensen försvagas markant. Inte sällan blir det så att boendena får själva rekommendera socialsekreteraren hur denne bör agera och handla.

”Kan även vara en stor *okunskap om frågan och politiskt ointresse* hos kommunens och socialtjänstens politiska ledning som styr vilka insatser som det blir”.

”*Kriminella ungdomar prioriteras mer* eftersom de påverkar omgivningen genom sin kriminalitet.” Detta berör många och det är då angeläget att sätta in verksamma åtgärder. ”HRV berör endast de utsatta själva och deras familjer/släkt. Insatser för dem prioriteras därför lägre”.

”De fall där HRV lett till dödsfall/mord var oftast redan aktuella inom socialtjänsten och *hade kanske kunnat förhindras* om man satt in rätt resurser i god tid”.

”Det vore bra om dessa frågor var en riktad verksamhet inom socialtjänsten precis som missbruk, osv. *Att det finns spetskompetens inom området och en egen budget.* Idag ligger frågan ofta på olika platser inom IFO och för dem som är under 18 år finns mer resurser än för utsatta personer över 18 år.”

Kommunernas ekonomi styr – de som fyller 18 år avslutas t ex snabbt. Hur många unga som beviljas placering i skyddat boende beror oftast på *socialtjänstens budget.* Få har möjlighet till eftervård. ”Men det har skett förbättringar – numera är det inte lika mycket prat om hur länge en insats behövs med tanke på vad det kostar utan vad den utsatta personen behöver.”

”Många gånger *vill socialtjänsten inte ens utse en kontaktperson* för den utsatta och boendet. Det råder både brist på tid och pengar helt enkelt.”

Det är *svårt med regelbunden uppföljning* med den placerade och socialsekreteraren. Oftast finns ingen planering utan socialtjänsten bara placerar. Detta ökar riskerna för att ungdomen lämnar boendet och återvänder hem, vilket drabbar både den utsatte personen själv och det skyddade boendet.

”*Frivilligorganisationerna får kämpa mer för att bli tagna på allvar av myndigheterna*”. ”De hjälper ofta de utsatta ungdomar med information om

deras rättigheter och vad de har rätt att kräva av socialtjänsten vilket kan leda till att socialsekreterare blir defensiva”. ”Kommunerna verkar lita mer på skyddat boende i någon slags kommunal regi än i form av frivillig organisation. Deras kvalitet och kompetens varken ifrågasätts eller granskas lika mycket.”

Det saknas *möjligheter att placera/samarbeta med skyddade boende norr ut i landet*. I *mindre kommuner* finns ju fördelen att skyddat boende sedan i samma stad kan ersättas med eget boende och kontakt med t ex kvinnojour. Men många gånger är det av säkerhetsskäl inte lämpligt att den utsatta personen placeras där det bor många som kan stå på den utsattes familjens sida. I sådana fall kan samarbete med och placering i en mindre kommun behövas.

Ålder är av betydelse. Det är svårt för tjejer över 18 att få skyddat boende beviljat och om det beviljas blir det sällan för någon längre tid. Därefter förväntas de kunna klara sitt boende själva som de flesta andra ungdomar. ”Socialtjänsten hjälper i värsta fall till med hyran, tjejens behov blir reducerat till en fråga om ekonomiskt stöd”.

Faktorer som påverkar de skyddade boendenas möjlighet att etablera sig och bli stabila

Beroendet av statsbidrag. ”Man måste investera mycket tid och energi att visa vem man är och tala om att man finns – marknadsföring. Det svårt att hitta den tiden och prioritera det när man har fullt upp med att ge stöd till de placerade tjejerna.”

En god grundkunskap i kommunen är avgörande. Det styr efterfrågan och därmed det skyddade boendets möjlighet att få platserna belagda och ekonomin att gå runt. Där socialtjänsten har kunskaper och arbetar bra med frågan, t ex Rinkeby-Kista är efterfrågan konstant stor.

Polisen erfar att det är *olika kompetens i olika kommuner*. Det händer att polisen utreder och ger förslag och kommunen säger ”Ska vi bara vara med och betala”?

”*Samverkan och samsyn* är viktigare än pengafrågan när det gäller att bedöma ungdomarnas behov.” ”Socialtjänsten måste vara lyhörda och ha kunskap för att man ska uppnå samsyn. Personalen i skyddat boende måste känna till SoL så att de kan jobba fram bra underlag till socialtjänsten för handläggningen. Det uppstår ibland konkurrens kring vem som är mest lämpad att avgöra vilka insatser som ska ges i de enskilda fallen, *man strider om vem som vet bäst*, det kan gå prestige i det.”

Statistiken. Det ser väldigt olika ut mellan olika verksamheter hur man statistikför sina insatser. Det finns också *skillnader över hela landet* i kommunernas statistikföring. I vissa kommuner räknas varje individ i en familj som en placering, exempelvis skrivs det 4 placeringar för en mamma med tre barn. Medan i andra län statistikför man samma placering som

endast 1 om hela familjen placeras på samma ställe. Det här ger en skev bild av behoven.

”En sak är att etablera sig – en annan att bli stabil”

Är den aktuella finansieringen bra och hållbar på sikt? Är det önskvärt med en kommunal finansiering?

”De statliga medlen som tillförs används av vissa verksamheter i praktiken som en *subvention av priserna*. Detta är inte rätt. Statliga bidrag får inte användas för att sänka avgifterna. Det står emot bestämmelserna i konkurrenslagen. Men å andra sidan skulle kommunerna med stor sannolikhet *välja bort ett boende med specifik kompetens i HRV-frågor om boendet tog betalt för vad insatsen egentligen kostar.*”

”Den största förloraren i sådant fall skulle bli den utsatta ungdomen.” Kommunerna är självstyrande. ”Vissa kommuner placerar tjejerna i redan upphandlade verksamheter som de har tecknat ramavtal med, för att det ska bli billigt, även om det inte är den bästa lösningen i det enskilda ärendet.”

”Det nuvarande systemet med statsbidrag är nog ganska bra, men *alltför kortsiktigt.*” ”Om kommunerna skulle ha helt ansvar för alla kostnader skulle vissa kommuner bli mer drabbade och då skulle man eventuellt behöva göra något omfördelningssystem, vilket antagligen skulle bli krångligt.”

Hur kan verksamheterna få en stabil och långsiktig finansiering?

Stabiliteten blir bättre genom *finansiering minst två år i taget*. Som det är nu vet verksamheterna inte från år till år hur mycket de får och om de kan fortsätta. Det tar mycket tid och energi att söka statsbidrag varje år, skicka redovisningar, rapporter, m.m. en gång per år. ”Arrangörerna av skyddat boende måste hela tiden visa på betydelsen av sitt arbete för att kunna fortsätta att få statsbidrag. Det frestar på personalen som inte har tid och ork att hålla på med att marknadsföra sig hela tiden.”

Ett problem är att *vissa insatser kan man inte ansöka om finansiering för*, fast de behövs och de skyddade boendena tillhandahåller dem. De kan inte beskrivas som utvecklingsinsatser utan ingår i den löpande driften, men det är insatser som görs innan man lyckas få ungdomen att kontakta socialtjänsten. Ibland räcker det med dessa insatser för att de ska må bättre eller hitta ett sätt att hantera situationen hemma för att skapa sig större frihet. Då blir ett skyddat boende inte aktuellt längre och kontakten avslutas.

”En stabil statlig finansiering skulle underlätta, men är kanske inte genomförbar.”

En *blandning av målgrupper inom verksamheten* med utsatthet för våld som den gemensamma nämnaren kan ge ekonomiska vinster för verksamheten. T ex behöver man då inte ha ett visst antal öronmärkta platser och resurser

för hedersvåldsutsatta utan platserna är alltid till för samtliga målgrupper och används flexibelt.

Modellen innebär att verksamheten i praktiken aldrig står med tomma HRV-platser eftersom platsantalet justeras fortlöpande så det alltid överensstämmer med det faktiska antalet placerade. Platser som inte används för HRV-utsatta ungdomar fylls då med andra målgrupper.

Nackdelen med det är att det lätt blir konkurrens om resurser mellan olika målgrupper inom verksamheten och ”ledningen kanske satsar allt mer på de grupper som är mer lönsamma, dvs. klarar sig med mindre stöd och snabbare kan gå vidare. Vissa ungdomars behov som är de som kanske behöver mest stöd, kommer i skymundan eller i andra hand.”

Vad behöver de skyddade boendena för resurser i det fortsatta arbetet?

”En gräddfil till psykiatrin. De prioriterar inte vår målgrupp. Det är svårt med tjejer som har blivit utsatta för övergrepp. Det skulle behöva en speciell instans där det finns psykologer som har specialkunskaper om hedersrelaterat våld. Nu ringer vi runt till BUP, ungdomsmottagningar och sjukhus m fl. Det är inte ovanligt att dessa hänvisar till varandra.”

”En samordning. Många tjejer har även en rättslig process som asylsökande, det blir kaka på kaka. De får ha kontakt med många olika myndigheter samtidigt. Det blir många och ibland motstridiga kontaktytor både för tjejerna och för personal i det skyddade boendet.”

”En socialtjänst med spetskompetens. Det är socialtjänsten som bedömer behovet av skyddat boende. Det görs fortfarande felbedömningar. Fortfarande behöver många tjejer stöd från frivilliga organisationer för att få rätt hjälp då socialtjänsten bedömt att deras situation inte är tillräckligt allvarligt. Socialtjänsten måste bli bättre på att *se varje enskild individs behov* och fatta beslut därefter.”

”Konkreta handläggningsrutiner för myndigheterna hellre än handlingsplaner som är bara allmänt formulerade av en särskild grupp och som inga handläggare känner till. Det är alltid stor omsättning på personal i socialtjänsten. *Utbildning kring HRV bör ingå i introduktionen av för alla nyanställda inom socialtjänsten.*”

Enhetliga principer för socialtjänstens beviljande av ekonomiska medel.

”Som det är nu kan se så väldigt olika ut i olika kommuner och socialsekreterarna verkar inte ha några som helst riktlinjer att hålla sig till för att besluta. Detta ställer till problem för i boendet eftersom tjejerna kan få så väldigt olika ekonomi under vistelsen där. Det skapar konflikter när vi ska göra gemensamma aktiviteter.”

”Mer resurser för utslussningsboende och eftervård. Efter det skyddade boendet behöver tjejerna vara kvar där de fått ett nytt nätverk, man kan inte skicka dem tillbaks till ensamhet och otrygghet i deras ursprungskommuner

även om det är lättare att få lägenhet där än i samma län som de skyddade boendena finns. ”

Samverkan kring lägenheter behövs. ”Tiden går och tjejerna väntar och väntar Vi har *svårt att hitta lägenheter* till våra klienter. Det är mycket svårt att få förtur via bostadsbolagen. Det finns så få hyresrätter kvar och tjejerna kan inte ta banklån för att köpa en bostadsrätt.”

”*Mellanboenden/stödlägenheter* där det kan arrangeras träffar både mellan utsatta tjejer och externt. Många tjejer har inte haft kontakt med ”det vanliga livet” och måste få stöd när det gäller att ta del av samhällets olika faciliteter, bibliotek, simhall etc. etc. Tjejernas situation när de lämnar boendet är bekymmersam. Tjejerna kanske inte vill ha kontakt med nya bekanta på boendet – de vill gå vidare och lämna det här bakom sig. ”

Långsiktiga lösningar. Kommuner och frivilligorganisationerna kan skydda akut – men långsiktigheten saknas ofta. ”Grundproblemen tvättas inte bort för att man kommer till skyddat boende”. Mindre kommuner är mer villiga att arbeta långsiktigt.

Någon måste *arbeta med familjen för att minimera hotet*, så det blir lättare för tjejen sedan att gå vidare. ”Personal i det skyddade boendet kan inte gå in och prata alltför mycket med familjen, det finns en risk för att de då mister förtroendet från flickan.”

Stöd att hantera tjejernas ohälsa, ”behovet av det underskattas av dem som inte själva arbetar i boendena.” Att få bort ohälsan är ett stort utvecklingsområde. ”Om man inte får tillgång till psykologer/psykiater står man där med problemet och får själv hantera det fast utan lämpliga resurser och kompetens. Blir det fel sedan få vi ensamma stå för det.”

”Mycket arbete och ansvar läggs på kvinnojourer/skyddade boenden, men *vem har tillsyn över deras verksamhet? Finns kompetensen? Mäktar de med det jobbet?* Kommunerna köper sig fria genom att ge dessa verksamheter ansvaret och betala.”

Vad kan länsstyrelserna göra mer för att stödja utvecklingen?

Deltagarnas önskemål

- Anordna spetskompetensutbildning för olika yrkesgrupper över hela länet.
- Ta vara på goda exempel som finns och sprida kunskap om dessa.
- Koppla ihop praktiker med forskning. Det är kvalitetssäkring.
- Se till att alla aktörer vet om varandras verksamheter. Skapa gemensamma arenor där alla aktörer kan möta varandra.
- Länsstyrelsen skulle kunna samordna resurserna. Bygga upp en gemensam sluss.

- Ge stöd till utveckling av lämpliga metoder för att arbeta med familjerna. Detta är ett eftersatt område.
- I möte med beslutsfattare lyfta fram behovet av långsiktighet, helhetssyn och kontinuitet.
- Främja, uppmuntra och stödja samverkan. Samverkan är A och O för att identifiera utsatta, vidta snabba åtgärder och ge adekvat stöd. Samverkan på ledningsnivå ger förtroende och kunskap om roller och ansvar.
- Bygga upp och ge stöd till nationella och lokala nätverk av olika aktörer.
- Följa upp och uppdatera den övergripande bilden av behov och tillgängliga resurser, utvecklingsbehov, m.m.
- Länsstyrelsernas kunskap om och engagemang i frågan har betytt mycket för de skyddade boendenas utveckling och för att de ska orka arbeta vidare.

Vilka förbättringar behövs för det fortsatta arbetet?

- *Spetsutbildningar inom HRV* i länsstyrelsens regi för berörd personal inom framförallt kommunen. Man märker att det har en mycket positiv effekt för de utsatta ungdomarna och för samarbetet och samverkan mellan de inblandade i insatserna.
- *Ta fram rutiner för hur personal bör agera* vid misstänkt HRV problematik: genomföra riskanalys, vad kan man erbjuda, vilka resurser kan man sätta in? Inom socialtjänsten har man inte haft något specifikt fokus på kvinnofridsfrågor med metoder och rutiner likt det som finns vad gäller ungas missbruk.
- *Statistik* över hur många ärenden per år inom socialtjänsten som rör personer över och under 18 år som varit utsatta för HRV. För att kunna planera och budgetera för denna grupp krävs det att man har en uppfattning om omfattningen.
- Bra om de skyddade boendena kunde bistå med *tydlig information om bedömningskriterier/hotbild*, förslag på kontakt med socialsekreterare osv. Bra om detta dokumenterat så att socialsekreteraren kan använda det för att lobba internt för att kunna ge mer stöd och rådgivning till målgruppen.
- Viktigt att kommunala och frivillig boenden inte konkurrerar utan gemensamt arbetar för uppdraget och att komplettera varandra. De skyddade boenden skulle föredra en *nationell sluss* för skyddade boenden.
- *Ta bort den övre åldersgränsen* för skyddat boende för hedersrelaterat problematik. Många HRV –utsatta är kvinnor

över 25 år med barn, som misshandlas av sin man och försöker skilja sig. Många har blivit tvångsgifta som mycket unga. De är också allvarligt hotade. Även par kan vara hotade och behöver skydd.

- Den nationella handlingsplanen *täcker ej barn (13 – 18 år) som själva utsätts för våld och förtryck*, utan endast barn som bevittnar våld nämns. Detta måste korrigeras.
- Resurserna bör samordnas så man kan bygga ett sammanhållet *trappstegsboende*. Helst ska samma kontaktperson följa med längst hela processen, hela vägen.
- Frågan bör även lyftas från individuell nivå till generell nivå och till politiskt nivå.
- Viktigt att lösa ekonomiska problem för kommunen – att lyfta upp frågan, att kommunerna inte behöver finansiera boendena utan inse att det behövs en stabil statlig finansiering.
- Och:

”Kvinnofridsarbetet ska inte bygga på frivilliga, obetalda eller tillfälliga insatser utan det ska – på samma sätt som arbete mot missbruk, psykisk ohälsa, m.m. - ha egna arbetsstrukturer , egen budget och egna resurser inom de sociala myndigheternas verksamhet , samt vara stabilt, långsiktigt och präglad av hög kompetens.”

Bilagor

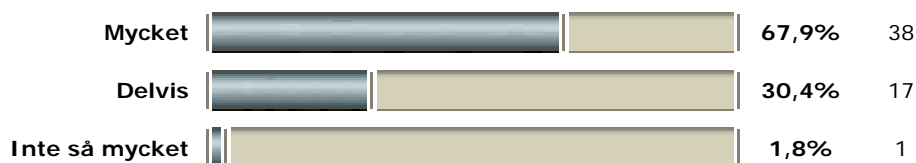
Bilaga 1	Utvärdering av samrådet
Bilaga 2	Samrådets program
Bilaga 3	Deltagare i samrådet

Bilaga 1. Utvärdering av samrådet

Utvärderingen skickades till samtliga deltagare som en nätbaserad enkät cirka 2 veckor efter samrådet.

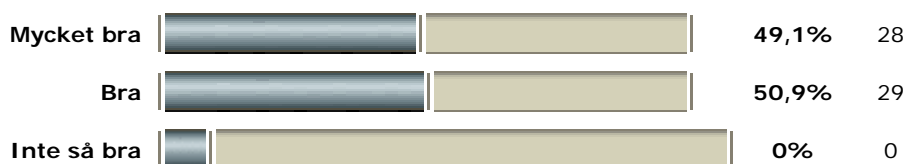
Var samrådets innehåll intressant och användbart för dig i ditt arbete?

Personer som har svarat på frågan: 56



Var upplägget (tidsschema, balansen mellan arbete i grupp och presentationer i plenum, matpauserna) bra?

Personer som har svarat på frågan: 57



Något du uppskattade särskilt? (Text)

1. Bra innehåll. Bra upplägg att börja vid lunch första dagen och sluta vid lunch andra dagen.
2. Det var väldigt bra att skifta mellan att vara åhörare och sedan sitta i grupp och få talutrymme. Man kan bli väldigt trött av att bara sitta och lyssna en hel dag.
3. Diskusjonen i grupper
4. att det var blandat folk d.v.s. dem som har direkt kontakt med dessa barn och de som har beslutfattande roller. det var ett väldigt bra tillfälle att ge politiker en mer verklighetsbaserad bild av det som händer kring dessa barns vardag.
5. Mycket givande och intressant att träffa andra aktörer. Tycker att samverkan är ett bra arbetssätt.
6. Bra med gruppdiskussioner där olika representanter finns med, bra att få höra ministerns inställning.
7. Kontakten med de andra deltagarna och möjligheten att knyta kontakter, alltid värdefullt.
8. Presentationen från de olika arbetsgrupperna
9. att det var en arbetskonferens var bra. Vi blev aktiva!
10. Andra dagen då vi fokuserade framåt Bra att vi under första dagen fick olika teman kul med en kunnig och engagerad minister som talade, teatern var bra, nyanserad
11. Bra mix, tillfällen att prata med andra deltagare gavs utrymme. Trevligt med kulturinslag
12. att få en allmän info om hur man arbetar med skydd. för den utsatta gruppen
13. Möjlighet att träffa andra representanter från skyddade boenden, knyta kontakter, samt att se det att länsstyrelsen vill ge sitt stöd. Närvaro av Nyamko Sabuni. Att det inte var längre dag första dagen.
14. gruppdiskussionerna
15. Blandningen! Upplägg med praktikerna och tjänstemän.
16. Jag tycker att allt var mycket genomtänkt och välplanerat.

17. Bra med arbete i mindre grupper och genomgång i plenum. Bra med presentation av utvärdering både från Ist och SoS.
18. Att det fanns gott om tid att diskutera i mindre grupper
19. Bra mix av deltagare från olika verksamheter som gav bra underlag för diskussioner i grupperna.
20. Helheten, få en bild av vad som fungerar respektive behöver utvecklas.
21. erfarenhetsutbytet, möjligheten att träffa andra som arbetar med samma frågor
22. Att de växlade mellan gruppsamtal och föreläsningar, det kan var jobbigt att bara sitta och lyssna hela dagen.
23. Att ta del av arbetet som görs på de skyddade boendena och få mer kunskap om de behov som finns och att få medverka till att planera för att förbättra och utveckla insatserna för ungdomarna utifrån ett helhetsperspektiv. Mycket bra att arbeta i samma grupper hela tiden.
24. Väldigt bra ordning och struktur. Jättebra att sammanfattningen av gruppsamtalen kunde presenteras på OH direkt efteråt. Väldigt generöst med fina middagar med gott om tid, vilket underlättade "minglandet", buss till teatern - och själva teatern som passade in så perfekt. En av de mest givande konferenser jag varit på!
25. Det var intressant och bra att diskutera de problem som man stöter på i vårt arbete. Man fick en del idéer och bekräftelse i att man inte är unik i sina funderingar kring de problem som uppstår under och efter arbetet vi utför.
26. Att träffa så många från olika organisationer.
27. utnyttjande av tiden och tidsplaneringen.
28. Jag är mycket nöjd med allt: Programpunkterna, samtalen. Välplanerat med engagerade deltagare.
29. Diskussionerna och erfarenhetsutbyte mellan de olika skyddade boendena
30. Blev bra diskussioner i grupperna, bra spridning på deltagarna i grupperna och på konferensen. Mycket bra teaterföreställning!
31. Jag uppskattade att det var alla länsstyrelser med uppdraget vilket gav en bred och ett djup till konferensen. Att få möjlighet att jämföra olika delar av landet och få möta människor från så spridda verksamheter.
32. Bra inledning, intressant och hjälpte att landa i ämnet och se framåt.
33. Knöt nya kontakter med kollegor från övriga landet som kommer att leda till samarbete

Egna kommentarer om hela samrådet/arbetskonferensen (Text)

1. Er mycket takksam for at jeg fikk være observatør fra Norge. Veldig generøst!
2. En intressant, givande, viktig och trevlig konferens. Bra arrangemang. Bra tid (lunch-lunch) för långväga deltagare.
3. Det var givande
4. Mycket givande dagar som jag skulle gärna ha uppföljning av det.
5. Intressant, lärorikt, informativt
6. Långsam procedur att checka in på hotellet, det blev lång kö.
7. Jag skulle uppskatta om det var mindre volym i matsalen. Tycker att det är svårt att föra ett samtal vid lunch och middagsbord.
8. Bra och lyckad konferens
9. Jag tycker att det var sent att få bekräftelsen så kort innan konferensen, funderade på om jag hade anmält mig eller ej. Kö för att skriva in sig strax innan lunchen inte heller så bra om man skall vara kritisk. Jag var annars mycket nöjd
10. tack
11. denna arbetskonferens var bättre än den förra konferensen som också ägde rum i Nacka (metodfrågor). Det är inte så mycket nytt som förmedlas. Jag saknade representanter från socialtjänsten. Vad som märktes var "osämja/konkurrenständande" mellan frivilligorganisationerna. (i den grupp jag var).
12. Grupparbete och redovisning av grupparbetet borde kunna göras bättre. Trist med alla upprepningar.
13. bra konferens. gällande maten hade den vegetariska maten kunnat vara bättre och mer "matig och kreativ".
14. Det är svårt med strukturella diskussioner när vi alla är egna aktörer som i verkligheten konkurrerar med varandra. När dessutom mycket folk från länsstyrelserna är med så blir det lätt att olika aktörer försöker framhäva sig själva i stället för att prata om något som kan ge något i det verkliga arbetet. Det skulle ha varit intressantare med praktiska diskussioner där skyddade boenden, socialtjänst och länsstyrelse

representanter kunde diskutera både var för sig och sen tillsammans.

15. Jag är mycket positiv till dessa dagar med givande samtal såväl i storgrupp, smågrupp som i samtalen däremellan.

16. Topp!!

17. En givande dag!

18. Samtalsledaren i min arbetsgrupp tog väldigt mycket plats och hade ett auktoritärt förhållningssätt till de andra deltagarna. Han utnyttjade sammanhanget för att lyfta sina egna favorit frågeställningar.

19. Ser fram emot att få delta i fler samråd om detta.

20. Mycket bra, tack.

21. Mycket givande att få träffa andra som arbetar med samma problematik.

22. Tack!

23. väldigt bra upplagt och en givande dag.

24. Hela samrådet får av mig högsta betyg. Mycket meningsfulla dagar.

25. Jag hoppas på en årligen återkommande konferens. Den skapade lust att ytterligare bygga relationer mellan verksamheter. Vi har mycket att lära av varandra.

26. Mycket proffsigt planerat och genomfört!

27. Vi ser framemot att Stockholm arrangerar flera sådana konferenser framöver.

Bilaga 2. Samrådets program

Måndag 7/4 - 2008

- 12.30 Gemensam lunch
- 13.30 Inledning - Maria-Pilar Reyes och Lasse Johansson
- 14.15 Samtal i blandade grupper (kaffe och frukt finns i grupprummen)
- 16.00 Panel – varje grupp återger resultaten av sina samtal, i sammanfattning, max.10 min per grupp, inkl, tillägg.
- 16.50 Integrations- och jämställdhetsministern Nyamko Sabuni reflekterar
- 17.30 Middag
- 18.45 Bussen avgår mot teatern
- 19.15 Teaterföreställning ”*Den fjärde månaden*”
- 20.45 Bussen kör tillbaka till hotellet

Tisdag 8/4 - 2008

- 9.00 Inledning – Katarina Tümer
- 9.15 Utvärdering av de skyddade boenden - PerArne Håkansson, Socialstyrelsen
- 9.45 Samtal i blandade grupper (kaffe och frukt finns i grupprummen.)
- 11.10 Slutpanel: varje grupp återger resultaten av sina samtal i sammanfattning, max.10 min per grupp, inkl, tillägg.
- 12.0 Avslutande ord –
Linda Österberg, Integrations och jämställdhets-
departementet
- 12.15 Gemensam lunch
- 13.30 Slut

Bilaga 3. Deltagarförteckning

DELTAGARE I SAMRÅDET

1. Efternamn	Förnamn	Organisation
2. Amréus	Carina	Länsstyrelsen Västernorrland
3. Andersson	Ingrid	Länsstyrelsen i Skåne län
4. Antonic	Maria	Länsstyrelsen Västernorrland
5. Antonsson	Lars-Eric	Länsstyrelsen Södermanlands län
6. Azadi	Frida	Länsstyrelsen i Dalarnas län
7. Backe	Maria	Länsstyrelsen i Stockholms län
8. Baladiz	Dilek	Länsstyrelsen i Stockholms Län
9. Bergman	Birgitta	Kruton
10. Bergqvist	Sanna	Mannegården
11. Berndtsson	Catarina	Grynings Skyddsboende
12. Billinger	Maria	Kvinnors Nätverk
13. Björkgren	Katarina	SKR
14. Blombergsson	Lina	Rinkeby-Kista stadsdelsförvaltning
15. Blombergsson	Sara	Kruton
16. Bredal	Anja	Institut for samfunnsforskning
17. Börjes	Anders	Kruton
18. Canpolat	Rusen	Terrafem
19. Cespedes	Wara-Maya	Systerjouren Somaya
20. Danon	AnnMarie	Länsstyrelsen i Stockholms Län
21. Edlund	Katarina	Länsstyrelsen i Stockholms Län
22. El-Nawajhah	Ammall	Grynings Skyddsboende
23. Eriksson	Anna	Unga Kvinnors Värn
24. Fadil	Sawsan	Terrafem
25. Falk	Ann-Christine	Stora Sköndal
26. Farrokhnia	Niloufar	Länsstyrelsen Västra Götalands län
27. Flood	Marita	VoB Syd AB
28. Forsberg	Deepati	Länsstyrelsen i Skåne län
29. Godarve	Christina	Länsstyrelsen Gotland
30. Gunnarsson	Margareta	Stora Sköndal
31. Hall	Roland	VoB Syd AB
32. Håkansson	Per Arne	IMS, Socialstyrelsen
33. Höckert	Agneta	Länsstyrelsen Halland
34. Ibrahim	Hayat	Systerjouren Somaya
35. Innab	Andreas	Malmö stad SDF S.Innerstaden
36. Johansson	Lasse	Länsstyrelsen Västra Götaland
37. Johansson	Leif	Länskriminalpolisen i Stockholms län
38. Johnsson	Britta	Länsstyrelsen Dalarna
39. Jonsson	Mirjam	Unga kvinnors värn
40. Knotten	Hilde Marit	Barne- og likestillingsdepartementet
41. Knutsen	Gro Knutsen	Barne-, ungdoms- og familiedirektoratet
42. Landqvist	Gunvor	Länsstyrelsen i Skåne län
43. Lilja	Sigun	Länsstyrelsen Halland
44. Lyshøj	Maria	Stiftelsen Unga Kvinnors Värn (UKV)
45. Mellquist	Joanna	Kvinnors Nätverk

46. Morvik	Kjersti	Barne-, ungdoms- og familiedirektoratet
47. Mulholland	Lena	Länsstyrelsen Gävleborg
48. Namaani	Susanne	Systerjouren Somaya
49. Nielsen	Kari	Mannegården
50. Nilsson	Frida	Nationellt centrum för kvinnofrid
51. Nunez	Bernardita	Terrafem
52. Persson	Kristina	VoB-Syd
53. Pettersson	Katarina	Mannegården
54. Pettersson	Ulrika	Malmö stad SDF S. Innerstaden
55. Qarai	Azam	Kvinnors Nätverk
56. Reimer	Elisabet	Länsstyrelsen i Uppsala län
57. Rengren Borgersen	Birgit	Länsstyrelsen i Uppsala län
58. Reyes	Maria-Pilar	Länsstyrelsen i Stockholm
59. Rohman	Lisbeth	Grynings Skyddsboende
60. Sacko Nielsen	Laila	Grynings Skyddsboende
61. Said	Ahlam	Systerjouren Somaya
62. Sandberg	Ann	Länsstyrelsen Södermanlands län
63. Sandgren	Karin	Länsstyrelsen Gävleborg
64. Sjunghamn	Anuta	Terrafem
65. Sjöberg	Jonna	Kruton
66. Strindberg	Ingrid	Unga kvinnors värn
67. Söderquist	Karin	Malmö stad SDF S. Innerstaden
68. Tanjancovish	Elvira	Kvinnors Nätverk
69. Thörn	Mikael	Länsstyrelsen Västra Götalands län
70. Tümer	Katarina	Länsstyrelsen i Skåne län
71. Waeduemasor	Matilda	Malmö stad SDF S.Innerstaden
72. Vigil	Birgitta	Länsstyrelsen i Stockholm
73. Österberg	Linda	Integration och jämställdhets departementet

Dokumentationen kan hämtas som pdf på vår
hemsida www.ab.lst.se

Adress

Länsstyrelsen i Stockholms Län
Hantverkargatan 29
Box 22 067
104 22 Stockholm, Sverige
Tel: 08- 785 40 00 (vxl)
www.ab.lst.se