

---

# Aktuelle tendenser i den grønlandske økonomi

---

*Anders Møller Christensen og Carina Moselund Jensen, Økonomisk Afdeling*

Grønland blev kun i beskedent omfang påvirket af den internationale økonomiske krise, der ramte verdensøkonomien i 2008. I henhold til nationalregnskabet har der været en positiv økonomisk vækst i alle år frem til 2010, som er det sidste år dækket af denne statistik. Det skyldes bl.a., at bloktilskuddet fra Danmark er en stabil indtægtskilde, og at fiskeriet har haft et nogenlunde konstant omfang. Formandskabet for Økonomisk Råd i Grønland vurderer, at der i 2011 var en økonomisk vækst på 3 pct., jf. Økonomisk Råds rapport 2011.<sup>1</sup>

Væksten i 2010 og 2011 skyldes især en betydelig byggeaktivitet, primært i Nuuk, og en stærkt stigende aktivitet ved efterforskning af olie og mineraler. Desuden nød indkomsterne godt af, at verdensmarkedspriserne i det altdominerende eksporterhverv, fiskeriet, steg i løbet af 2010 og ind i 2011, så økonomien i erhvervet generelt er blevet markant bedre. Det betød samtidig, at de tidligere års stadige forringelse af bytteforholdet ophørte.

Der er en betydelig risiko for, at den økonomiske aktivitet falder i 2012. Kvoterne i rejefiskeriet, som er det økonomisk set vigtigste fiskeri i Grønland, er sat næsten 20 pct. ned, og aktiviteten ved olieefterforskning vil blive en del lavere end i 2011, da der ikke er planlagt efterforskningsboringer i farvandene ved Vestgrønland i år. En mulig øget aktivitet ved mineralefterforskning kan næppe kompensere herfor.

## **Nationalregnskabet**

I december 2011 offentliggjorde Grønlands Statistik et produktionsbaseret nationalregnskab for årene 2003 til 2010. Det gør det muligt at gennemføre nogenlunde samme tabelopstillinger og analyser som i de fleste andre økonomier. Hovedtræk af forsyningsbalancen er vist i tabel 1.

Det fremgår tydeligt, at et dominerende træk har været en meget kraftig vækst i investeringerne, som i 2010 udgjorde over 50 pct. af bruttonationalproduktet, BNP. En stor del af væksten kan tilskrives investerin-

---

<sup>1</sup> Se [http://dk.nanoq.gl/Emner/Landsstyre/Departementer/Departement\\_for\\_finanser/OekonomiskRaad.aspx](http://dk.nanoq.gl/Emner/Landsstyre/Departementer/Departement_for_finanser/OekonomiskRaad.aspx)

FORSYNINGSBALANCEN, REALVÆKST Tabel 1

Pct.	(Andel af BNP 2010)	2004	2005	2006	2007	2008	2009	2010
Privat forbrug .....	(51,1)	6,3	5,2	3,1	-1,1	-1,1	0,3	4,4
Offentligt forbrug .....	(53,8)	-0,1	0,5	6,6	1,0	6,7	-2,7	-0,3
Bruttoinvesteringer i alt .....	(55,1)	-7,2	41,7	2,1	35,1	45,1	-4,2	33,3
Ekskl. investeringer i immaterielle faste aktiver .....	(27,0)	-8,5	37,9	3,1	24,0	36,3	0,8	-17,7
Eksport af varer og tjenester	(27,9)	12,7	2,9	-3,5	-1,4	10,6	-12,9	6,5
Endelig anvendelse lig samlet tilgang .....	(188,0)	3,8	7,1	2,6	4,7	12,3	-4,2	10,2
Import af varer og tjenester	(88,0)	3,0	12,6	-3,5	8,7	26,8	-10,6	23,3
Bruttonationalprodukt .....	(100,0)	4,3	3,7	6,6	2,4	3,0	0,8	1,2

Anm.: Investeringer i immaterielle faste aktiver er primært efterforskningsinvesteringer efter olie og mineraler.  
Kilde: Grønlands Statistik.

ger i olie- og mineralefterforskning, nationalregnskabsteknisk kaldet investeringer i immaterielle faste aktiver. Det drejer sig fx om udgifterne til efterforskning af olie i havet vest for Grønland. Hovedparten af disse investeringer foretages af udenlandske selskaber ved hjælp af udenlandsk arbejdskraft på udenlandske bore- og forsyningskibe og modsvares i nationalregnskabet af en stor tjenesteimport. Der finder dog også en mindre påvirkning af det grønlandske BNP sted i den udstrækning, som lokale virksomheder bidrager, ligesom aktiviteten har givet skatteindtægter til Grønland.

Væksten i de mere traditionelle former for investeringer har dog også været stor. Der har været et betydeligt byggeri af boliger, kollegier og uddannelsesinstitutioner, især i Nuuk, hvortil kommer udbygning af vandkraftkapaciteten. De største grønlandske byer vil i løbet af få år have vandkraftværker som den vigtigste energikilde. Der er også foreta-

#### FAKTA OM GRØNLAND

Folketal (antal, primo 2012) .....	56.749
Heraf i Nuuk (hovedstad) .....	16.181
Befolkning 18-66 år .....	38.469
Beskæftigelse <sup>1</sup> (2010) .....	28.386
Ledighed <sup>2</sup> (2010) .....	2.412
Bruttonationalprodukt (mia. kr., 2010) .....	12,3
Pr. capita (1.000 kr.) .....	217,5
Disponibel bruttonationalindkomst (mia. kr., 2010) .....	16,1
Pr. capita <sup>3</sup> (1.000 kr.) .....	285,2

Kilde: Grønlands Statistik og egne beregninger.

<sup>1</sup> Antal hovedbeskæftigede, gennemsnit af månedstal.

<sup>2</sup> Berørte af ledighed, gennemsnit af månedstal.

<sup>3</sup> Til sammenligning var det disponible BNI pr. capita i Danmark ca. 317.100 kr. i 2010. Det disponible BNI var ca. 0,2 pct. større end BNP.

get meget store investeringer i infrastrukturen på teleområdet i form af et søkabel, der forbinder Grønland med både Canada og Island.

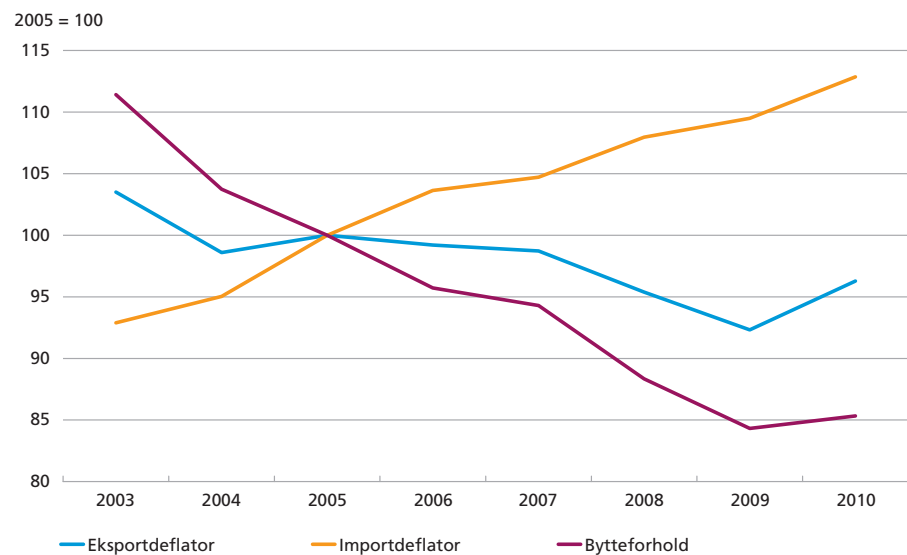
Forbruget, både det offentlige og det private, har i perioden siden 2003 udviklet sig nogenlunde parallelt med forbruget i Danmark, men med noget større udsving i væksten fra år til år, hvilket især skyldes, at økonomien er mindre diversificeret og dermed mere afhængig af udsving i bl.a. fiskeriet end den danske. Summen af det offentlige og det private forbrug overstiger det grønlandske BNP, hvilket er muligt på grund af indkomstoverførsler udefra i form af bloktilskud fra den danske stat og aftaler med EU. Den grønlandske disponible bruttonationalindkomst er således mere end 33 pct. større end BNP.

Et bekymrende træk ved de senere års økonomiske udvikling er, at eksporten af varer og tjenester har været stagnerende. Der er herved opstået nogle meget store underskud på nationalregnskabets vare- og tjenestebalance, da importen har været støt stigende, også hvis der ses bort fra det tidligere omtalte store importindhold i olie- og mineralefterforskningen.

Mens eksporten har været nogenlunde konstant siden 2004, er importen i faste priser steget betragteligt siden 2003. Hertil kommer en meget ugunstig udvikling i bytteforholdet, idet der har været stagnerende eller faldende priser på eksporten, mens importpriserne har været støt stigende, jf. figur 1. Såfremt eksportpriserne var steget i takt med importpriserne svarende til et uændret bytteforhold i perioden, ville værdien

EKSPORT- OG IMPORTDEFLATORER SAMT BYTTEFORHOLDET

Figur 1



Kilde: Grønlands Statistik.

af den grønlandske produktion i 2010 have været lidt over 1 mia. kr. større, end det faktisk var tilfældet, svarende til 8,5 pct.

Der eksisterer endnu ikke en grønlandsk betalingsbalancestatistik, men der kan ikke være tvivl om, at de senere års økonomiske vækst i vidt omfang er lånefinansieret, jf. afsnittet om lån og bankindeståender.

### Handelsbalancen

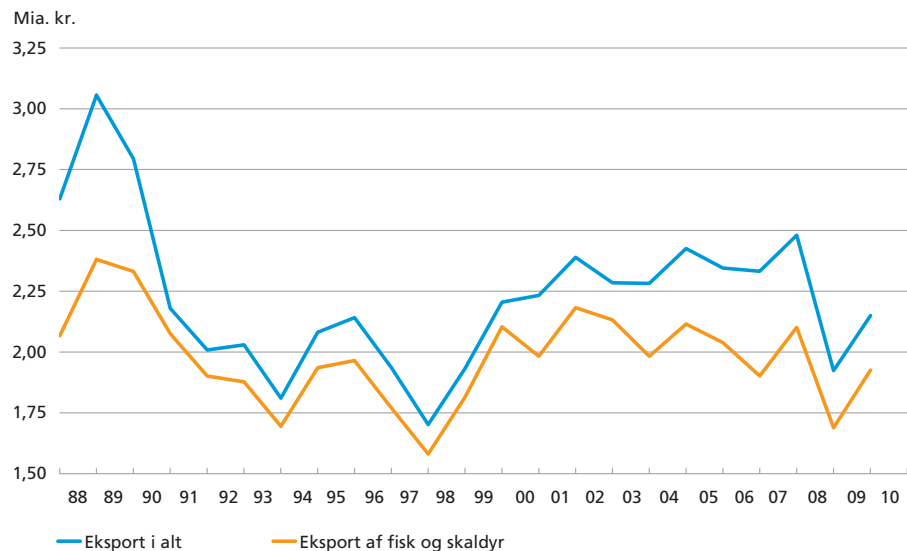
I 2010 var der et underskud på den grønlandske handelsbalance på 2,4 mia. kr. svarende til næsten 20 pct. af BNP, det største underskud nogensinde. Der blev eksporteret varer for 2,1 mia. kr., mens vareimporten var på 4,5 mia. kr. I de første tre kvartaler af 2011 var underskuddet på handelsbalancen dog 450 mio. kr. lavere end i samme periode af 2010 som følge af prisstigninger på fisk og skaldyr.

I et længere tidsperspektiv er der et strukturproblem i form af, at der ikke er kommet et supplement til fiskeriet som eksporterhverv. Eksporten af fisk og skaldyr svinger en del fra år til år, men eksportværdien er i dag på nogenlunde samme niveau som for 20 år siden, jf. figur 2. Ligesom dengang står fiskeriet i dag for ca. 90 pct. af den grønlandske eksport.

Mulighederne for at udvikle fiskeriet må anses for begrænsede, da fiskeriet ligger i overkanten af det langtidsholdbare i henhold til den biologiske rådgivning. I overensstemmelse med rådgivningen er kvoterne i rejefiskeriet for 2012 reduceret, og yderligere reduktioner påregnes for 2013, jf. afsnittet om fiskeriet.

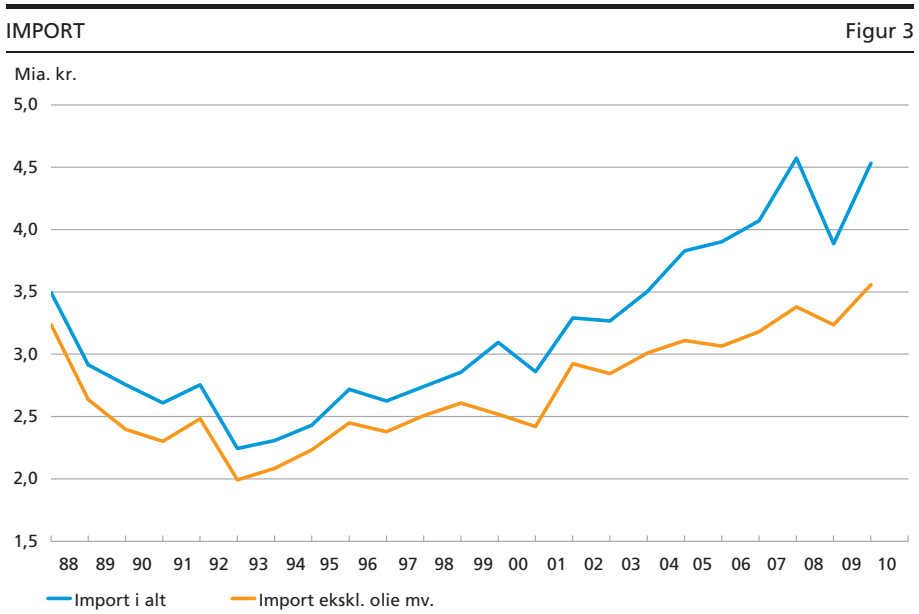
### EKSPORT

Figur 2



Anm.: Tallene for 2007-10 er foreløbige.

Kilde: Grønlands Statistik.



Anm.: Tallene for 2007-10 er foreløbige.  
Kilde: Grønlands Statistik.

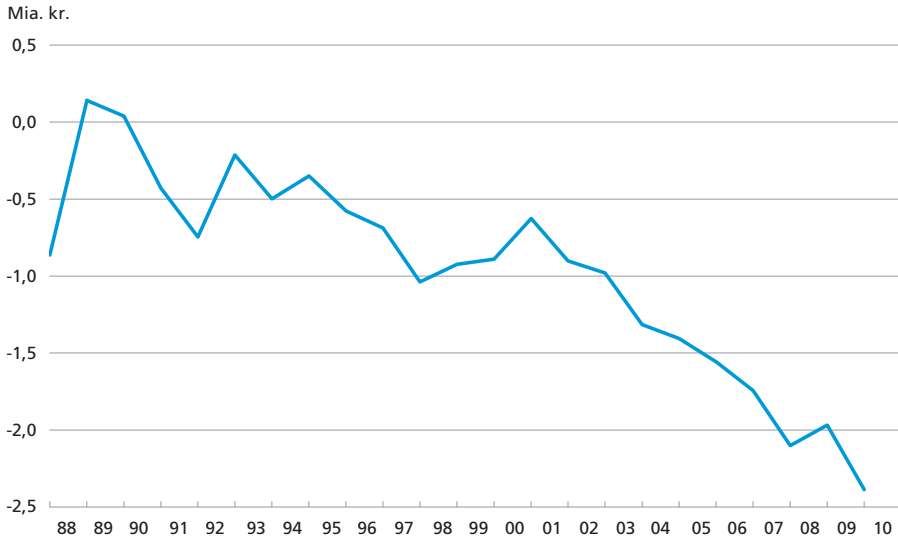
Den manglende udvikling af nye eksporterhverv er derfor et stort problem. Der har været en vis udvikling inden for turismen, og der er ikke mindst en række efterforskningsaktiviteter i gang på olie- og mineralområdet, men hidtil har det ikke ført til øget udvinding, og i et enkelt tilfælde, olivinbruddet ved Maniitsoq, er en påbegyndt aktivitet lukket ned igen. Til gengæld er guldminen i Sydgrønland genåbnet i 2011 som arbejdsplads for ca. 80 ansatte og vil bidrage til eksportindtægter sidst i 2011 og videre i 2012.

Vareimporten er steget i et jævnt tempo, som afspejler den generelle aktivitetsudvikling, jf. figur 3. Den overvejende del af de varer, der indgår i investeringerne og i det private forbrug, bliver importeret. I 2010 var der særlig høj vækst i værdien af importen af energivarer og af kontormaskiner mv., mens importen af forbrugsvarer faldt en anelse.

Den stagnerende eksport og den støt stigende import indebærer, at den grønlandske handelsbalance har udvist store og stigende underskud i de senere år, jf. figur 4. De stigende underskud på handelsbalancen og ikke mindst på vare- og tjenestebalancen har fundet sted samtidig med, at grønlandske residerter har øget deres nettogæld via penge- og realkreditinstitutterne, jf. afsnittet om lån og bankindeståender. Det vil stemme med en negativ nettofordringserhvervelse svarende til summen af betalingsbalancens kapitaloverførsler og løbende poster. Som nævnt findes der endnu ikke en opgørelse af betalingsbalancen eller af den grønlandske udlandsgæld og udviklingen heri.

## HANDELSBALANCE

Figur 4



Anm.: Tallene for 2007-10 er foreløbige.  
Kilde: Grønlands Statistik.

### Det private forbrug

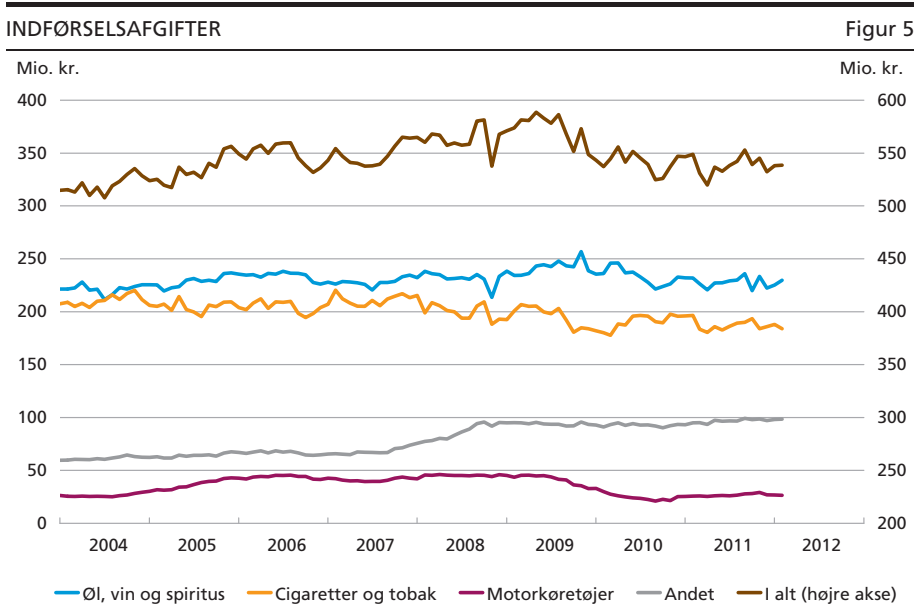
Den vigtigste konjunkturindikator for udviklingen i det private forbrug er Selvstyrets månedlige opgørelser af provenuet fra punktafgifterne.

Da punktafgifterne har været uændrede siden efteråret 2007, afspejler ændringerne i provenuet ændringerne i det private forbrug af de berørte varegrupper. Som det fremgår af figur 5, er provenuet faldet siden 2009. Det skyldes især et mindre salg af alkohol og tobak samt af biler. Faldet i provenuet fra tobaks- og alkoholaftgifter fortsatte i 2011, mens de øvrige forbrugsområder var nogenlunde konstante. Det kan i denne sammenhæng bemærkes, at der siden januar 2011 har været stoppet for toldfrit salg af tobak og alkohol ved indrejse i Grønland, så forbrugsudviklingen har været lidt svagere, end afgiftsprovenuerne peger på.

### Lån og bankindeståender

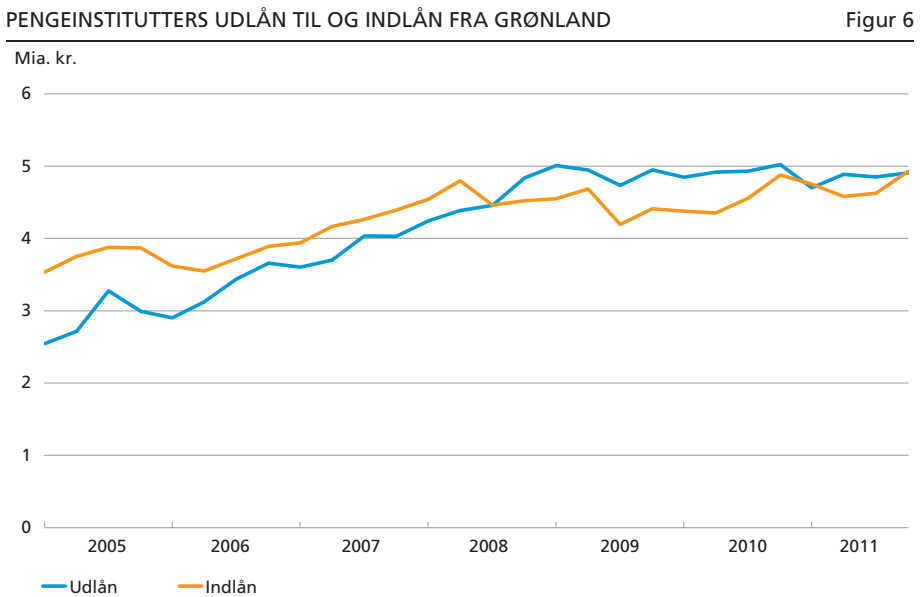
Privatpersoner, virksomheder og det offentlige har overvejende de to lokalt repræsenterede pengeinstitutter, Grønlandsbanken og BankNordik, som bankforbindelse, men det er også almindeligt at være kunde i et institut i Danmark. Hertil kommer, at de danske realkreditinstitutter i de senere år har udvidet deres aktivitet i Grønland. For at belyse udviklingen i befolkningens ind- og udlån er det derfor nødvendigt også at inddrage de danske penge- og realkreditinstitutter.

Af figur 6 fremgår det, at bosiddende i Grønland er gået fra at have et indlånsoverskud på ca. 1 mia. kr. i 2004 i forhold til pengeinstitutter i



Anm.: 12 måneders sum. Seneste observation er februar 2012.  
Kilde: Grønlands Selvstyre.

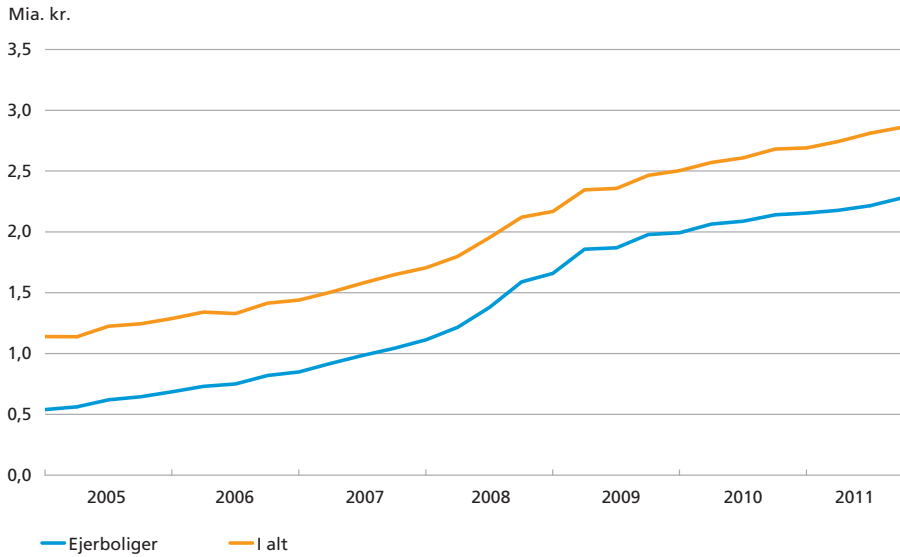
det danske valutaområde, dvs. Danmark, Færøerne og Grønland, til at have omtrentlig balance mellem ud- og indlån. I samme periode har realkreditinstitutterne øget deres udestående lån i Grønland fra ca. 1,2



Anm.: Seneste observation er 4. kvartal 2011.  
Kilde: Danmarks Nationalbank.

**REALKREDITINSTITUTTERS UDLÅN TIL GRØNLAND FORDELT PÅ  
EJENDOMSKATEGORIER**

Figur 7



Anm.: Seneste observation er 4. kvartal 2011.

Kilde: Finanstilsynet.

til ca. 2,9 mia. kr., jf. figur 7. Det skyldes dels en større udbredelse af ejerboliger, dels at udlejningsbyggeri i mindre grad end tidligere finansieres direkte af Selvstyret og kommunerne. Realkreditudlånene er alle til fast rente med afdragsbetaling, og pantet skal være beliggende i Nuuk eller enkelte andre byer. Nettoudlånene til Grønland fra de nævnte kilder er således steget med ca. 3 mia. kr. på syv år. Hertil kommer, at Selvstyret i efteråret 2010 optog et lån på 250 mio. kr. i Den Nordiske Investeringsbank, NIB, til delvis finansiering af et vandkraftværk. Dette lån indgår ikke i statistikken.

Statistikken understøtter således billedet af, at de seneste års økonomiske vækst har været lånefinansieret, især i tilknytning til byggeri i Nuuk. Det hører med til et balanceret billede, at de samlede bruttoudlån nu er vokset til ca. 65 pct. af BNP, langt mindre end i Danmark, hvor det tilsvarende tal er ca. 200 pct.

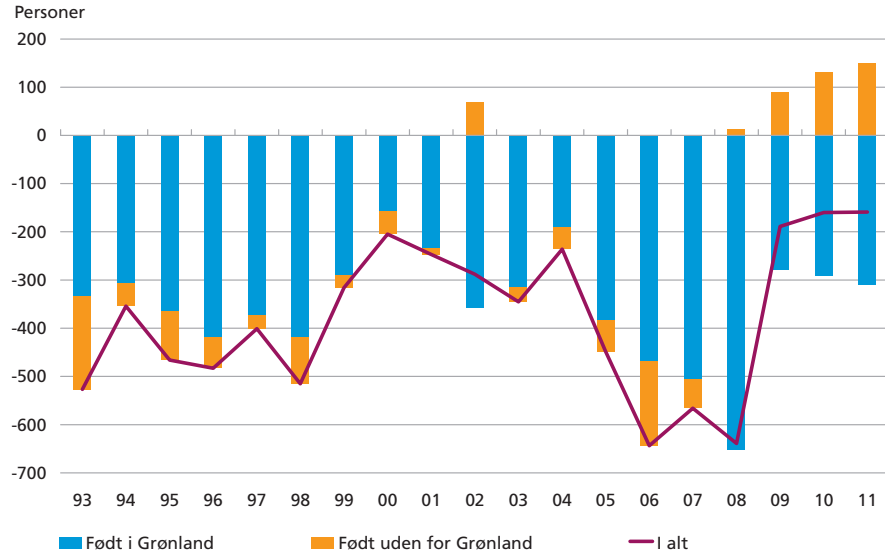
### Ind- og udvandring

I de senere år har der været en nettoindvandring af personer født uden for Grønland, jf. figur 8. Samtidig har nettoudvandringen af personer født i Grønland været noget lavere end i årene 2005-08. Da fødselsoverskuddet i Grønland, dvs. forskellen på antallet af fødte og døde, i disse år er ca. 400 personer årlig, har folketallet på ny været svagt stigende. Det skyldes i høj grad, at jobmulighederne i Danmark er blevet dårlige-



## NETTOINDVANDRING

Figur 8



Kilde: Grønlands Selvstyre.

re, så ledige stillinger i Grønland bliver hurtigere besat end tidligere. Det vil indebære, at nogle jobfunktioner varetages af personer, der tager bopæl i Grønland, i stedet for af vikarer med kortvarigt ophold, hvilket tidligere var udbredt, især på sundhedsområdet. Det indebærer faldende omkostninger pr. behandling og dermed en bedre kvalitet i det offentlige forbrug end tidligere for et givet beløb i kroner og ører.

Den øgede råstofferforskning i Grønland kan være en yderligere årsag til, at personer født uden for Grønland tager fast ophold. Den overvejende del af efterforskningen udføres dog i sommerhalvåret af personer uden fast ophold i Grønland.

Som følge af den tætte sammenhæng mellem det danske og det grønlandske arbejdsmarked er omsvinget i nettovandringerne under alle omstændigheder et tegn på, at den økonomiske vækst i Grønland i de seneste år har været stærkere end i Danmark.

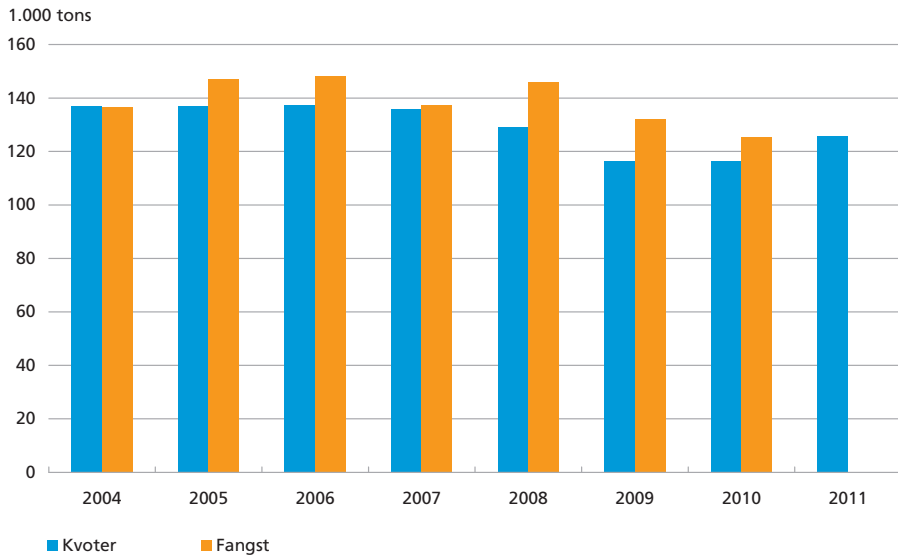
### Fiskeriet

Det økonomisk set vigtigste fiskeri er af rejer. Kvoterne og fangsten af rejer i de senere år har svinget omkring 120.000 tons, jf. figur 9. Som følge af stigende verdensmarkedspriser i løbet af 2010 har økonomien i dette fiskeri derfor været god.

I overensstemmelse med den biologiske rådgivning har det været nødvendigt at nedsætte kvoterne med næsten 20 pct. i 2012, og der er udsigt til en yderligere nedsættelse i 2013. Årsagen hertil er en faldende

GRØNLANDSKE FARTØJERS KVOTER OG FANGST AF REJER

Figur 9



Anm.: Fangsterne kan lovligt overstige kvoterne i nogle år som følge af kvotefleksordningen.

Kilde: Departementet for fiskeri, fangst og landbrug.

biomasse og en stigning i mængden af små torsk, der er rejespisende. Torskene er dog endnu for små til at kunne give anledning til et lønsomt kompenserende fiskeri.

Fangsterne af hellefisk, som økonomisk set er den næstvigtigste art, har været stabile i en årrække, jf. figur 10. Det er næppe muligt at øge fangsterne, hvis fiskeriet skal være biologisk holdbart.

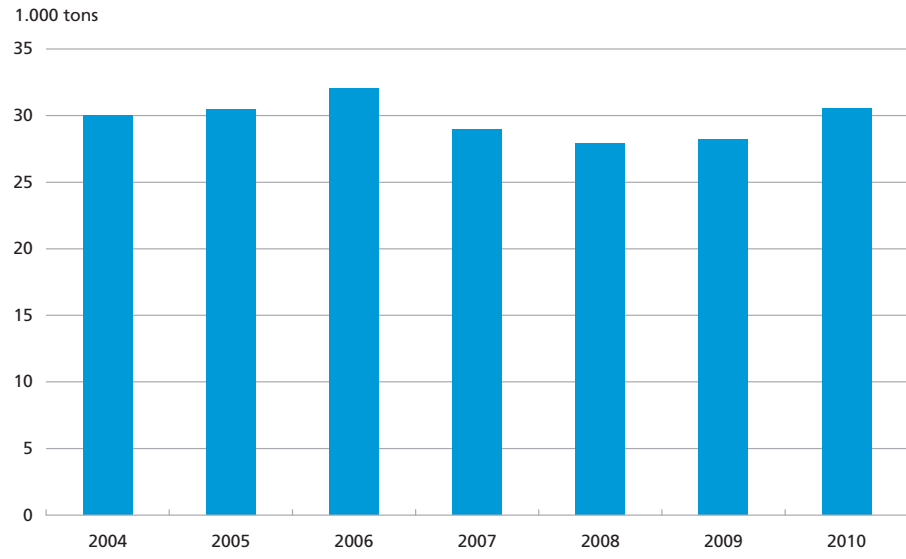
### Råstofudvinding

I de nærmest kommende år er der derfor udsigt til et formindsket fiskeri. Det understreger behovet for at udvikle andre erhverv. Det behov har været åbenbart i en årrække, men et højt omkostningsniveau, nogenlunde som det danske, en geografisk meget spredt befolkning, dertil hørende høje transportomkostninger og et lavere uddannelsesniveau vanskeliggør en sådan udvikling. Udvinning af råstoffer ser ud til at kunne blive det mest sandsynlige supplement til fiskeriet.

På råstofområdet har der været en betydelig efterforskningsaktivitet i de seneste år. Det er især olieefterforskningerne i havområderne vest for Grønland, der har tiltrukket sig opmærksomhed. Der er afholdt omkostninger på tilsammen ca. 5 mia. kr. i 2010 og 2011. Hovedparten af efterforskningen finder sted med brug af udenlandsk arbejdskraft og udenlandsk kapitalapparat. Der har dog også været en øget aktivitet i en række serviceerhverv i de mest berørte byer. Der er fundet spor af kulbrinter, men indtil videre ikke i et omfang, der kan danne baggrund

GRØNLANDSKE FARTØJERS FANGST AF HELLEFISK

Figur 10



Kilde: Departementet for fiskeri, fangst og landbrug.

for udvinding. Der er udsigt til en betydelig nedgang i aktiviteten i 2012, idet der ikke ventes at ville blive foretaget efterforskningsboringer i år. Der ventes dog yderligere prøveboringer i de følgende år.

På mineralområdet har der i nogle år ligeledes været en betydelig efterforskningsaktivitet, og nogle selskaber er aktuelt i gang med lønsomhedsstudier af udvindingen af forekomsterne. Det drejer sig bl.a. om udvinding af såkaldt sjældne jordarter i Sydgrønland, udvinding af jern ved Godthåbsfjorden, rubiner syd for Nuuk og zink i Nordgrønland. Der ventes et højt aktivitetsniveau ved disse efterforskninger i indeværende år.

Der er desuden planer om at udnytte nogle store uudnyttede vandkraftressurser til energiforsyning af en aluminiumsmelter ved Maniitsoq. For vandkraftværk og aluminiumsmelter er der i givet fald tale om investeringer i størrelsesordenen 20 mia. kr., hvortil skal lægges investeringer i byudvikling til de beskæftigede i driftsfasen. Inatsisartut, det grønlandske parlament, vil på forårssamlingen i 2012 tage stilling til, hvilke risici Grønland kan påtage sig i forbindelse med storskalaprojekter.

Hvis aluminiumsprojektet og nogle store mineprojekter gennemføres, indebærer det, at der skal beskæftiges adskillige tusinde personer i opbygningsfasen og nogle tusinde i udvindingsfasen. I et land med en arbejdsstyrke på ca. 30.000 personer giver det mulighed for en betydelig forøgelse af vellønnet beskæftigelse i samfundet. Det må anses for urea-

listisk, at investeringsfasen kan udføres med overvejende lokal arbejdskraft, men det er centralt for udviklingen i Grønland, at arbejdskraften i driftsfasen i videst muligt omfang er lokal. Det vil kræve en betydelig indsats for at forbedre uddannelsesniveaet i Grønland, hvor mindre end halvdelen af befolkningen over 25 år har eller er i gang med en kompetencegivende uddannelse.

Det er samtidig nødvendigt at bevare en vis skepsis. I en årrække har der været store forventninger til kommende mineaktiviteter mv., men forventningerne er hidtil ikke blevet indfriet. Aktuelt er den eneste aktive mine en guldmine i Sydgrønland med ca. 80 beskæftigede.

### De offentlige finanser

I årene 2007-09 havde landskassen underskud på sit drifts-, anlægs- og udlånsbudget, DAU. I 2010 var der balance, men finanslovene for 2011 og 2012 indebærer nye underskud på DAU-saldoen, jf. tabel 2.

LANDSKASSENS HOVEDPOSTER								Tabel 2
Mio. kr.	2005 R <sup>1</sup>	2006 R <sup>1</sup>	2007 R <sup>1</sup>	2008 R <sup>1</sup>	2009 R <sup>1</sup>	2010 R <sup>1</sup>	2011 FL <sup>2</sup>	2012 FL <sup>2</sup>
1. Driftsudgifter .....	2.404	2.462	2.604	2.787	2.973	3.078	2.778	2.901
2. Lovbundne udgifter	740	750	788	837	850	852	890	885
3. Tilskud .....	1.674	1.532	1.530	1.591	2.229	1.534	1.840	1.881
4. Anlægsudgifter .....	492	700	1.003	930	807	719	937	946
5. Udgifter i alt .....	5.311	5.444	5.925	6.144	6.860	6.184	6.445	6.613
6. Aftalte indtægter <sup>3</sup> ....	3.430	3.485	3.555	3.661	3.799	3.828	3.883	3.936
7. Direkte skatter .....	786	780	850	876	828	1.019	909	1.004
8. Indirekte skatter .....	664	703	740	792	776	772	847	851
9. Andre indtægter.....	705	517	514	496	506	567	606	600
10. Indtægter i alt .....	5.585	5.484	5.659	5.825	5.910	6.185	6.245	6.391
11. Faktisk DAU-saldo: (10)-(5) .....	274	40	-267	-318	-950	2	-200	-221
12. DA-saldo .....	304	65	-28	-94	-514	207	13	0
13. Nettoudlån til Nukis- siorfiit .....	30	25	239	223	132	223	281	263
14. Stigning i uforbrugte midler i Anlægs- og renoveringsfonden .	14	-19	148	95	60	-245	-100	-100
15. DAU-saldo korrige- ret (11)+(13)+(14) ...	318	46	120	0	-758	-21	-19	-58

Anm.: I 2011 blev kommunernes bloktilskud forhøjet med 302,6 mio. kr. som følge af udlægningen af handicapområdet. Dette beløb rykkes derfor fra Selvstyrets driftsudgifter til udgifter til tilskud.

Kilde: Landskassens Regnskaber, FL2011 og FL2012.

<sup>1</sup> Realiserede tal.

<sup>2</sup> Foreløbige tal.

<sup>3</sup> Aftalte indtægter består overvejende af statens bloktilskud (3.495 mio. kr. i 2010) og af partnerskabs- og fiskeriaftaler med EU (221 mio. kr. i 2010).

Underskuddene skyldes til dels udlån til energiforsyningsselskabet Nukisiorfiit i forbindelse med den igangværende omlægning af de største byers energiforsyning til vandkraft. Der er tale om investeringer, der, ud over at begrænse forbruget af olie, må anses for rentable på markedsmæssige vilkår, men som har øget udgifterne til udlån med 2-300 mio. kr. årligt siden 2007. Drifts- og anlægsbudgettet, DA, for 2012 er netop i balance i henhold til finansloven.

Ved vurdering af de offentlige finansers aktivitetsvirkning er det nødvendigt at inddrage Anlægs- og renoveringsfonden. Når en anlægsudgift vedtages, bliver den udgiftsført på anlægsbudgettet, og beløbet overføres til fonden. Når anlægsarbejdet efterfølgende udføres, ofte i efterfølgende år, finansieres det ved træk på samme fond. En stigning i fondens midler udtrykker derfor, at aktiviteten ved anlægsarbejder har været mindre end de anlægsudgifter, som indgår i DAU-saldoen. I 2010 har anlægsaktiviteten tilsvarende været 245 mio. kr. større end anlægsudgifterne på 719 mio. kr.

Indtægtssiden domineres af gruppen aftalte indtægter, hvoraf statens bloktilskud udgjorde lidt mere end 90 pct. i 2010. Bloktilskuddets størrelse er aftalt i loven om Grønlands Selvstyre og reguleres årligt med stigningen i det generelle pris- og lønindeks på den danske finanslov. Såfremt Selvstyrets udgifter stiger realt, indebærer et krav om budgetbalance, at de øvrige indtægtskilder skal øges procentvis mere end udgiftsstigningen, hvis inflationen i Grønland er den samme som i Danmark. Da der anvendes samme valuta, er det normalt tilfældet.

Den reale fastlåsning af en dominerende indtægtskilde er sammen med et udgiftspres i de kommende årtier som følge af et stigende antal ældre en vigtig grund til, at Økonomisk Råd i sin rapport vurderer, at finanspolitikken ikke er holdbar på langt sigt. Der er beregnet en finansindikator, som viser, at der er behov for en fastholdt opstramning på op mod 1 mia. kr., hvis den offentlige gæld ikke skal stige frem til 2040. Det kræver en betydelig indsats at nå det, da de samlede offentlige driftsudgifter, inkl. kommunerne, er ca. 6 mia. kr.

Grønland har et gunstigt udgangspunkt, da landskassen opgjort på nettobasis har finansielle aktiver. Ved udgangen af 2010 var der en bruttogæld på 250 mio. kr. svarende til ca. 2 pct. af BNP, mens de likvide beholdninger i form af bankindeståender og obligationer var ca. 1 mia. kr. De likvide beholdninger er dog mindsket betydeligt i de senere år. Ved udgangen af 2007 havde landskassen en likvid beholdning på mere end 2 mia. kr. Selvstyret har en række andre aktiver, som ikke er medtaget i denne opgørelse, bl.a. udlån til boliger. Disse udlån er i vidt omfang rente- og afdragsfri i en årrække og derfor vanskelige at værdisætte.

Finansloven for 2012 budgetterer med, at Selvstyret optager yderligere lån for 800 mio. kr. frem til 2015.

Det hidtil gunstige gælds billede kompliceres dog af, at aktieselskaber, der har Grønlands Selvstyre som eneaktionær, ved udgangen af 2010 havde en rentebærende bruttogæld på 3,6 mia. kr., hvoraf de 2,3 mia. kr. vedrørte Royal Greenland A/S.

Ser man længere frem, er der en lang række infrastrukturprojekter, som trænger sig på. Transportkommissionen, som blev nedsat efter overgangen til selvstyre i sommeren 2009, har afgivet betænkning i vinteren 2011. De beregnede kapitalbehov til nye eller forbedrede lufthavne og havneudvidelser løber op i mindst 2-3 mia. kr. Desuden skal et betydeligt boligbyggeri gennemføres i Maniitsoq, hvis planerne om at opføre en aluminiumsmelter føres ud i livet. Der er mange investeringsønsker, og det bliver nødvendigt at prioritere mellem forslagene efter deres betydning for samfundsøkonomien. Samtidig bliver det en udfordring at undgå, at der finder en overophedning af økonomien sted.