

MODERNISMEN  
I VÄSTMANLAND

# FÖRSTUDIE MODERNISMEN I VÄSTMANLAND



2009-12-01

Dnr: VLM 080140

## Förstudie av modernismen i Västmanlands län

Vårt moderna kulturarv genomgår snabba förändringar och kunskapen om länets moderna historia och bebyggelsemiljöer är bristfällig. Det finns därför ett stort behov av kunskapsuppbyggnad och information när det gäller all bebyggelse från denna tidsperiod.

Under en längre tid har planer på ett flerårigt projekt kring modernismen i Västmanland diskuterats. Perioden är av stor vikt för länets framväxt och har satt avtryck i den fysiska miljön som är både omfattande och komplexa. Utformningen av modernismens bebyggelse karakteriseras av funktionella lösningar, sparsam utsmyckning och smäckra detaljer. Även mindre förändringar märks tydligt och i många fall går kulturvärden och kvaliteter förlorade.

Genom denna förstudie önskar Västmanlands läns museum och Länsstyrelsen i Västmanlands län lägga grunden för att kunna initiera och samordna en flerårig satsning på länets moderna historia och kulturarv.

Syftet med förstudien har varit att sammanställa en projektbeskrivning för ett flerårigt projekt med fokus på modernismens bebyggelse, historia och kulturarv i Västmanlands län. Förstudien har utförts under januari till mars månad 2009 av Västmanlands läns museum på uppdrag av länsstyrelsen i Västmanlands län, som också bekostat förstudien. Förstudiens resultat redovisas i föreliggande projektbeskrivning, som med vissa modifieringar är utformad enligt lanstingets mall.

En satsning på modernismen i Västmanland förutsätter att ett samarbetsprojekt kan komma till stånd. Därför har länsmuseet under arbetet med förstudien tagit kontakt med länets kommuner för att kartlägga intresset för ett sådant samarbete och vilka behov som finns ute i kommunerna.

Ylva Blank, doktorand vid Institutionen för kulturvård, Göteborgs universitet, har granskat den bilagda litteraturlistan (allmänna delen) och givit tips på kompletteringar.

Bilagor:

1. Projektplan till förstudie
2. Källor och litteraturlista
3. Kommunmöten

Västmanlands läns museum

Maria Mellgren  
Bebyggelseantikvarie

## Projektbenämning

## MODERNISMEN I VÄSTMANLAND

### Bakgrund

Projektet *Modernismen i Västmanland* handlar om länets moderna historia och kulturarv. Det moderna samhället växte fram under mellankrigstiden och etablerades decennierna efter andra världskriget. Under denna epok växte det svenska välfärdssamhället fram och Sverige blev ett högindustrialiserat land.

Det var på Stockholmsutställningen 1930 som den modernistiska arkitekturen fick sitt stora genombrott i Sverige. Arkitekturen som presenterades på utställningen hade enkla former, släta ytor och saknade utsmyckning. Stilen kallades funktionalism (funkis). Byggnadens funktion stod i centrum och formen blev ett resultat av denna, men det handlade också om ett estetiskt ideal, ett arkitektoniskt uttryck. Tidigare traditioner och stilhistoria ifrågasattes. Det fanns en öppenhet för förändringar och material som glas, betong och stål medförde nya möjligheter och former i byggandet.

Inom arkitekturen förknippas modernismen främst med tiden från 1930 till och med 1970-talet. Så här formulerar Riksantikvarieämbetet i sitt program *Det moderna samhällets kulturarv* modernismens arkitektoniska period:

*”I Sverige är arkitekturen redan under 1900-talets första decennier ett uttryck för det moderna samhället, medan en radikal och renodlad modernism tillämpas i perioden från 1930 till 1970-talet. För arbetslivets miljöer och industrialismens genomförande som är en väsentlig del i samhällets moderna projekt ligger perioden i Sverige från 1800-talets mitt fram till 1970-talet medan den högindustriella perioden infinner sig mellan 1930 och 1970.”<sup>1</sup>*

Tidsperioden rymmer flera olika arkitekturstilar eller uttryck; den renodlade funktionalismen på 1930-talet som fortsatte in på 1940-talet, då folkhemsepoken tog över och fortsatte in på 1950-talet. Därefter tog det industrialiserade storskaliga byggandet vid under 1960- och 70-talen, en period som också brukar benämnas rekordårens byggande och som rymmer det så kallade

---

<sup>1</sup> Riksantikvarieämbetets program *Det moderna samhällets kulturarv* (2006), s 6.

miljonprogrammet (1965-74), den tioårsperiod under vilken en miljon bostäder byggdes i Sverige.

I Sverige fanns en tydlig politisk och social ambition att tillhandahålla goda bostäder åt befolkningen. Industrialisering och urbanisering hade lett till akut bostadsbrist i landet. Sambandet mellan undermåliga bostäder och en minskande befolkning blev ett starkt argument i 1930-talets bostadspolitiska debatt. Den modernistiska arkitekturen representerade något nytt och kom att bli starkt förknippad med byggandet av den svenska välfärdsstaten. Ett betydelsefullt inslag i den svenska bostadspolitiken var den statliga långivningen till bostadsbyggandet. Staten initierade redan på 1930-talet en långsiktig kreditgivning till bostadsproduktionen och för att stimulera byggande och förvaltning i allmännyttig regi utformades förmånligare villkor för de allmännyttiga bostadsföretagen.

För att garantera bostäder av god kvalitet kopplades de statliga lånen till olika normer och bestämmelser. Bostadsstyrelsens skrift *God bostad* var av mycket stor betydelse för utformningen av hus och lägenheter. Arbetet med att förbättra bostadsstandarden pågick under flera decennier, bland annat genom den forskning som från och med 1944 bedrevs vid Hemmens forskningsinstitut. Inom HSB-rörelsen gjordes tidigt viktiga framsteg i fråga om bostadsstandard.

Bostadssociala utredningen presenterade sitt slutbetänkande 1945 och föreslog ett ökat stöd för de allmännyttiga bostadsföretag. Kommunerna blev ansvariga för att realisera den nya bostadspolitiken ute i landet, och skulle dels upprätta program för bostadsplanering, dels bygga och förvalta bostäder. 1947 fick kommunerna planmonopol och under 1950-talet bildades en stor mängd kommunala bostadsbolag. Under 1940- och 50-talen utformades bostadsområden som grannskapsenheter efter engelsk förebild. Femtiotalbebyggelsen samlades kring mindre centrumanläggningar och den gemensamma utemiljön lyftes fram.

Storkommunreformen 1952 innebar större kommuner och vissa samordningsvinster, vilket medförde nybyggande i centralorternas och städernas centrum. Medborgarnas välmående blev kommunernas ansvar och i reformens spår följde ett omfattande byggande av bostäder, kommunhus, skolor, vårdcentraler, äldreboenden, bibliotek, idrotts- och fritidsanläggningar.

1936 arrangerades utställningen "Fritiden" i Ystad, startskottet för fritidsbyggandet i landet. Semesterlagen som infördes 1938 gav anställda rätt till två veckors semester. Under 1950- och 1960-talen utökades semesterperiodens längd, vilket påverkade byggandet av semester- och fritidsmiljöer.

Huvudansvaret för invånarna på landsbygdens industriorter låg långt in på 1900-talet kvar på arbetsgivaren och industriföretagen byggde i egen regi. I bruksorterna leddes planering och byggande av företagen och egnahemsbyggande uppmuntrades med statslån och subventioner från företagen. Företagens bostadsområden från 1940-talet och framåt blev ofta verk av enskilda arkitekter. Men med industrialiseringen och bolagiseringen av företagen minskade engagemanget för de anställda och ansvaret blev efter hand kommunernas. Olika typer av samlings- och föreningslokaler byggdes, ofta i form av ett medborgarhus. För samma ändamål, ett hus för samarbete och gemenskap, byggde arbetarrörelsen Folkets hus. Landsbygden moderniserades under 1950-talet och även i bruksorterna skedde anpassningen till statliga normer och regelverk och det framväxande välfärdssamhället tog över omsorgen om ortens invånare.

Offentlig utsmyckning var en viktig del i tidens byggande. 1962 infördes en bostadslåneregulering som gjorde det möjligt att ansöka om statligt subventionerat lån motsvarande en procent av den totala byggnadskostnaden för finansiering av konstnärlig utsmyckning i samband med bostadsbyggande.

Först efter andra världskriget kunde byggandet av den goda bostaden i större skala realiseras. Efter ett riksdagsbeslut 1965 byggdes under den följande tioårsperioden en miljon bostäder i Sverige, det så kallade miljonprogrammet. En tredjedel av dessa bostäder uppfördes i form av småhus. Storskalighet, standardisering och industrialisering kom i hög grad att präglade 1960- och 70-talens byggande. Scaft från 1968 blev normbildande när det gällde trafikplanering i åtskilliga miljonprogramsområden där gång-, cykel- och biltrafikanter skiljdes åt genom olika typer av trafikseparerade gatunät.

#### *Byggandets standardisering och industrialisering*

Funktionalisterna förespråkade standardisering och industrialisering av bostadsproduktionen för att höja standarden på bostäderna och samtidigt sänka byggkostnaderna. 1942 inrättades byggstandardiseringen, en standard som skulle bidra till rationell tillverkning. Under 1950-talet tog industrialiseringen av byggandet ordentlig fart. Detta innebar ett sökande efter nya material och effektivare byggnadsmetoder. Under perioden uppfördes en hel del så kallade experimenthus där man bland annat prövade nya flexibla planlösningar. Staten inrättade under 1950-talet en maskinlånepool för att underlätta maskinanskaffningen till byggarbetsplatserna. Byggnadskostnaderna steg avsevärt under detta decennium och ett tak för belåningen infördes 1956, vilket medförde att byggföretagen tvingades pressa sina kostnader rejält.

Byggandets industrialisering blev med tiden en allt mer betydande förändringsfaktor. Byggnadstekniken påverkades och

elementbyggnadstekniken utvecklades på bred front. På 1960-talet ökade skalan i bebyggelsen och man byggde i allt högre utsträckning för det framväxande bilsamhället. Stadsplanerna justerades i takt med ökade exploateringskrav. För att ytterligare påskynda industrialiseringen av bostadsbyggandet blev det under 1960-talet möjligt att få förhandsbesked om bostadslån till projekt som omfattade minst 1 000 bostadslägenheter. Detta sammanföll i med miljonprogramsbyggandet.

*Hur ser man på den modernistiska epokens byggande idag?*

Att förhålla sig till det som ligger nära i tiden är inte så enkelt, men nu har det gått över 70 år sedan Stockholmsutställningen och modernismens intåg i Sverige och över 40 år sedan miljonprogrammet började byggas. Att bevara det moderna kulturarvet har tyvärr under lång tid stått ganska lågt på dagordningen.

Redan i slutet av 1960-talet började kritiken komma mot miljonprogrammets flerbostadshus och nybyggda hus stod på vissa håll halvtomma. När husen var färdigbyggda släpade infrastrukturen i omgivningarna många gånger efter. Vissa delar av miljonprogrammet drabbades av problem som svåruthyrda lägenheter, snabb omsättning av hyresgäster, social och etnisk segregation och vandalisering. Detta har föranlett en rad förnyelseprojekt för att komma till rätta med sociala och tekniska brister. Vissa av projekten har lyfts fram som varsamma medan andra kritiserats för bristande varsamhet, främst de så kallade "turn-around"-projekten.

Under de senaste tio åren har det moderna kulturarvet på olika sätt uppmärksamrats runt om i landet. Stort fokus lades vid efterkrigstidens bebyggelse i de tre storstadslänen genom regeringens sk Storstadssatsning, vilket ledde till stora kulturhistoriska bebyggelseinventeringar i Stockholm, Göteborg och Malmö inom projektet *Storstadens arkitektur och kulturmiljö*. Projektet var metodutvecklande och nya former för att utveckla dessa bostadsområden prövades, bland annat genomfördes medborgardialog-projekt.

Det finns idag ett stort underhållsbehov, framför i bostadsbeståndet från 1960- och 70-talen. Inte minst tekniska installationer är i behov av renovering eller förnyelse. Bevarandeproblematiken gäller såväl stora som små städer men utanför storstadsområdena kan det också handla om rivning av hus på grund av befolkningsminskning.

**Västmanland**

*Hur har det sett ut i Västmanland?*

Städerna i Sverige har under 1900-talet genomgått stora omvandlingar, främst till följd av industrietableringar. Arboga,

Västerås och Köping är i grunden medeltida städer. Arboga har i sin stadskärna fortfarande bevarat en äldre karaktär medan Västerås och Köping växt till utpräglade industristäder. Under årtiondena före och efter sekelskiftet 1900 etablerades de stora industriföretagen i Västerås. Industrierna expanderade och fick tidigt en internationell marknad. ASEA är ett tidigt exempel på globaliseringen inom svensk industri. Mälaren med djuphamnar var en viktig transportled för exportindustrin.

Erik Hahr, stadsarkitekt 1909-35, fick stort inflytande på stadens utformning. I centrala Västerås ritade han det mesta av offentliga byggnader, bostäder och industribyggnader. Hahr verkade i en brytningstid mellan klassicism och modernism. På 1910-talet uppfördes ASEA:s Mimerverkstad efter Hahrs ritningar, en mycket modern anläggning för sin tid sett till både utformning och maskiner. Paralleller kan dras till Peter Behrens utformning av AEG:s fabriker i Tyskland. Det var i industriarkitektur som denna som funktionalismens rötter stod att finna.

Under 1900-talets första hälft växte städerna i regel utanför de äldre stadskärnorna. Stadsomvandlingarna som skedde under modernismen medförde rivningar av äldre bebyggelse. Stadskärnorna fick nybyggnader i form av varuhus, kontorshus, stadshus mm. Kooperativa Förbundets Arkitekt- och Ingenjörbyrå (KFAI) var dåtidens största arkitektkontor i Norden och ett av de för modernismens arkitektur allra mest tongivande. KF spred modernismen över hela landet och ut på landsbygden med sina ritningar av bland annat konsumbutiker. Till dessa hör den charkuteri- och bagerianläggning (1930-32) som uppfördes i Västerås av Konsumföreningen Svea och som introducerade funktionalismen här. KF blev ledande inom varuhusbyggande i landet och några tidiga exempel uppfördes i Sala (1931) och Västerås (1937), det förra kraftigt förändrat och det senare rivet.

De stora efterkrigstida reformerna som gällde kommunerna och skolorna med flera områden har gjort många avtryck i länet. Det finns exempel på flera stora påkostade kommunalhus i länet; i Västerås, Norberg, Hallstahammar och Surahammar, varav de båda senare uppfördes efter ritningar av chefen vid KFAI, Eskil Sundahl. Flera är också exemplen på tidstypiska skolbyggnader. Ett nytt Folkets hus med mer centralt läge än ett tidigare byggdes i Surahammar (1930), så som ofta gjordes på 1930-talet. Många fritids- och semesteranläggningar i länet vittnar om att man delvis byggde för semester på hemmaplan. Utomhusbad och sportfält byggdes i städerna. Exempel på semesteranläggningar som uppfördes i företagets regi är ASEA:s kursgård i Spännarhyttan i Norberg, byggt som semesterhem för anställda.

Byggnadsfirman Anders Diös har varit en tongivande byggmästare i flera Västmanländska städer; Sala, Köping, Fagersta och

Västerås. Byggnadsaktiebolaget Paul Andersson, senare Bygg-Paul, etablerade sig från 1937 som en stor kontors- och industribyggare. En stor kontors- och industribyggare. Riksbyggen etablerades tidigt i Västerås och här finns också landets största Riksbyggenförening (Råby). När HSB:s riksförbund i en bok 1954 presenterade sina nybyggen runt om i Sverige lyftes för Västmanlands del området Krumeluren i Västerås fram. En av landets mest kända modernister, arkitekten Bruno Mathsson, finns representerad i länet genom en villa som uppförts efter hans ritningar i Kungsör.

Vägarna har ökat i betydelse under hela 1900-talet. Äldre tiders kanal- och sjötransporter har successivt överförts till vägnätet. Järnvägsnätet hade stor betydelse under 1900-talets första hälft, därefter skedde en tillbakagång och i länet har flera järnvägslinjer lagts ned. Vägnätet har däremot har kraftigt byggts ut.

Förutom Västerås är Fagersta en stad med mycket modern bebyggelse i länet som den stora brukskoncernen till stora delar gestaltade med hjälp av sin husarkitekt Cyrillus Johansson, som förutom stadsplanen ritade Fagersta Bruk AB:s huvudkontor (1939), ansett som samtidens modernaste kontorsbyggnad, brandstation, kyrka och bostäder. Fagersta är ett tydligt exempel på bruksledningens inflytande över planering och byggande på orten. Ett annat modernt uttryck i Fagersta var det fönsterlösa Domusvaruhuset som uppfördes här efter amerikansk förebild som det första i sitt slag i Sverige.

Förutom Fagersta Bruks huvudkontor finns exempel på flera intressanta modernistiska kontorsbyggnader i länet. ASEA:s Melkerkontor (1960) i Västerås var ett av Sveriges första glashus, byggt i curtain wall-teknik, hypermodernt och banbrytande på sin tid. Ett litet kontorshöghus byggdes (1962) av Bultfabriken i Hallstahammar. De stora industrierna i Köping engagerade kända arkitekter, Ralph Erskine ritade Hästens fabriker (1947-48) och Sven Silow engagerades för utformningen av Supraanläggningen.

De tongivande industriföretagen i länet har varit verksamma inom verkstadsindustri och gruvindustri. Många fabriker har också tillverkat byggnadsmaterial som till exempel kalk, betongelement, rostfritt stål, armeringsjärn, eternit och board. Wall-boardfabriken i Skinnskatteberg var på sin tid en av de största och mest framgångsrika i Europa. I Heby, som tidigare tillhörde Västmanlands län, fanns en omfattande taktegel tillverkning. Fabrikernas produkter har satt sin prägel på bebyggelsen i länet och även utanför. Kalklinbanan (1939-40) fraktade kalk från sörmländska Forsby till cementindustrin i Köping. Linbanan fick sin största betydelse efter andra världskriget och efterfrågan var som störst under miljonprogrammet då anläggningen kördes dygnet runt. Linbanan har bidragit till moderniseringen och



uppbyggnaden av bostadsbeståndet och infrastrukturen inte bara i Västmanland utan i hela Mälardalen och Stockholmsregionen.

De stora industrierna i Västmanland har haft ett stort behov av arbetskraft och för att klara behovet har företagen rekryterat utanför Sveriges gränser. Västmanland har haft en stor arbetskraftsinvandring, främst från Finland och Italien, men även från Österrike, Tyskland och forna Jugoslavien.

Bostadsområden byggda under miljonprogrammet finns runt om i hela länet, men mest byggdes det inte oväntat i Västerås. En tredjedel av husen som uppfördes under denna period var småhus och Västerås har många villamattor från 1960- och 70-talen. Miljonprogramsområdet Vallby i Västerås har förändrats och blivit ett så kallat ”turn-around”-område. Nu pågår förändringsarbeten i flera av Västerås miljonprogramsområden, bland annat Pettersberg. Flera kommuner i Västmanland har haft ett bostadsöverskott till följd av vikande befolkningssiffror. Hallstahammar och Köping är exempel på städer där man rivit delar av miljonprogrammet.

### **Syfte**

Det övergripande syftet med projektet är att etablera en plattform för att kunna arbeta länsövergripande med länets moderna kulturarv. En viktig del är att sprida projektets resultat för att öka medvetenheten om modernismens kulturhistoriska värden och kvaliteter.

### **Målsättning**

Den huvudsakliga målsättningen är att hos riktade målgrupper öka kunskapen om och förståelsen för länets moderna historia, kulturarv och bebyggelsemiljöer.

Väntade effekter:

- En ökad medvetenhet och kunskap om de kulturhistoriska värdena och kvaliteterna i modernismens arkitektur och bebyggelse.
- Kartläggning och dokumentation av det moderna kulturarvet i Västmanlands län, såväl regionalt som lokalt.
- Uppmärksamma vilka drivkrafter som format modernismens uttryck i länet.
- Planeringsunderlag för kommunerna:
  - Kulturmiljöprogram
  - underlag till översiktsplaner
  - underlag till detaljplaner
- Ett varsamt förhållningssätt i samband med underhåll och ombyggnad av modernismens byggnader.

- Ökad kunskap om tidstypiska material och arkitektoniska uttryck.
- Spridning av information om modernismen i länet till medborgarna.
- Möjlighet att lyfta fram tänkbara byggnadsminnen som representanter för modernismen i länet.
- Att ägare och/eller förvaltare av byggnader från 1930-1970-talen skall ansöka om länsstyrelsens byggnadsvårdsbidrag.

### **Målgrupper och medverkande aktörer**

Detta är ett på många sätt omfattande projekt och de olika delprojekten är målgruppsinriktade. Med tanke på projektets karaktär som kunskapsuppbyggande kan en målgrupp samtidigt vara en medverkande aktör. Länsmuseumets ambition är att detta skall bli ett länsprojekt, där intressenter från hela länet samverkar.

- Länets medborgare är en viktig målgrupp när det gäller att höja medvetandet om det moderna kulturarvet i Västmanland och förhoppningsvis kan många människor ta del av de olika delprojektens resultat.
- En målgrupp är stadsarkitekter och andra kommunala tjänstemän som handlägger plan- och bygglovsfrågor.
- En annan viktig målgrupp är politiker i byggnadsnämnden och andra beslutsfattare inom statlig och kommunal förvaltning.
- Projektet riktar sig också till företrädare för kommunala bostadsbolag och större privata bostadsföretag, liksom till övriga fastighetsägare.

Projektets genomförande bygger på samverkan och därför har Västmanlands läns museum i samband med förstudien vänt sig till kommunerna i länet för att kartlägga intressen och behov och för att diskutera hur kommunerna i olika former skulle kunna medverka i projektet (se bilaga 3). Länsmuseumet har också kontaktat Nätverket för byggnadsvård i Västmanland för att undersöka huruvida nätverket kan tänka sig att arbeta med modernismen i länet inom ramen för sin verksamhet.

Antalet samarbetspartners kommer förhoppningsvis att kunna växa efterhand som projektet fortskrider. Samarbetspartners kan vara större bostadsföretag, intresseorganisationer som Fastighetsägarna Mellansverige och Villaägarnas lokalförening i Västmanland, hembygdsföreningar och andra representanter från länets föreningsliv. Universitet och högskolor skulle kunna arbeta med fördjupningar. Många uppsatssämnen finns att hämta när det gäller vår moderna historia och vårt moderna kulturarv.

## Avgränsningar

Geografiskt omfattar projektet modernismen i Västmanlands län, en avgränsning som sammanfaller med läns museets ansvarsområde som utgör hela länet.

Begreppen modernitet och modernism rymmer många intressanta ingångar och kan tillämpas inom de flesta ämnesområden men i detta projekt avses med modernismen en strömning inom arkitekturen. Det rör sig om de fysiska avtryck i form av byggnader och bebyggelsemiljöer som berättar om det moderna samhällets framväxt. Modernismen i Sverige fick en tydlig politisk och social dimension och det fanns starka ambitioner hos såväl politiker som arkitekter att erbjuda befolkningen goda bostäder.

Tidsmässigt avgränsas projektet till att omfatta fem decennier, från 1930 till och med 1970-talet. Detta tidsspänn motsvarar modernismens arkitektoniska period som har sin utgångspunkt i 1930-talet, det decennium då modernismen i Sverige genom Stockholmsutställningen 1930 fick sitt definitiva genombrott. Den renodlade modernismen tillämpades fram till och med 1970-talet. Redan på 1930-talet fick modernismen sina första uttryck i länet, bland annat genom byggandet inom Kooperationen. Det tidiga 1900-talets fabriksbyggnader i Västerås förebådade modernismen med sin rationella arkitektur. När det gäller den tidsmässiga avgränsningen måste utgångspunkten vara de befintliga bebyggelsemiljöerna från perioden som finns på olika håll i länet. Fokus kan därmed ligga på olika tidpunkter inom modernismen i olika delar av Västmanland.

## Omvärldsanalys

Under de senaste tio åren har en lång rad projekt som rör det moderna kulturarvet genomförts runt om i landet, varav ett urval nämns här nedan. Största delen av omvärldsanalysen har gjorts med hjälp av internet genom att besöka de olika länsstyrelsernas och läns museernas webbplatser, samt i några fall även genom telefonkontakt.

De större satsningarna på det moderna kulturarvet inleddes med *Storstadens arkitektur och kulturmiljö*, det så kallade Storstadsprojektet som genomfördes 1999-2001 i de tre storstadslänen Stockholm, Göteborg och Malmö. Projektet var en del av storstadssatsningen som initierades av regeringens storstadsproposition *Utveckling och rättvisa – en politik för storstaden på 2000-talet* (prop. 1997/98:165). Tre övergripande mål formulerades för projektet:

- Utveckla nya former för kulturmiljövårdens samhällsuppdrag och utöka grunden för samverkan med medborgarna.
- Vidareutveckla metoder och kunskaper för varsam förbättring av miljöer och kulturvärden.

- Allmänt öka kunskapen om efterkrigstidens bebyggelse.<sup>2</sup>

Riksantikvarieämbetet hade en samordnande roll och projekten utfördes av länsstyrelserna tillsammans med de regionala museerna. Bostadsområden byggda efter 1945 inventerades och redovisades i Kulturmiljövårdens bebyggelseregister och projektet resulterade också i en rad publikationer.

Samtidigt som storstadsprojektet pågick initierade Stockholms länsmuseum projektet *Rekordårens bilder* (2001) med insamling av bilder från 1960- och 70-talen, sökbara på museets webbsida.

Stockholms stadsmuseum har fortsatt att inventera och klassificera staden utanför tullarna i *Ytterstadsprojektet* 2004-2009. På Stockholms stadsmuseum pågår även projektet *Det moderna city* med inventering och klassificering av hus byggda 1960-89 på Norrmalm.

Efter det avslutade storstadsprojektet inrättade Riksantikvarieämbetet 2002 ett verksamhetsområde för det fortsatta arbetet med det moderna kulturarvet, kallat *Det moderna samhällets kulturarv*. Syftet var att etablera en plattform för samverkan mellan Riksantikvarieämbetet och olika kulturarvsinstitutioner, kommuner och andra aktörer i arbetet med de moderna kulturmiljöerna. Det nya verksamhetsområdet byggde vidare på erfarenheterna från Storstadsprojektet och från projektet *Svenska industriminnen – berättelser om vårt samhälles historia*. Det har under åren 2004-2006 varit möjligt att särskilda pengar inom bidraget för kulturmiljövård för kunskapsuppbyggnad avseende olika projekt rörande den moderna bebyggelsen runt om i landet. 2004 pågick till exempel 27 projekt som handlade om kunskapsuppbyggnad rörande 1900-talets kulturmiljöer med särskilda pengar inom bidraget för kulturmiljövård.<sup>3</sup>

Exempel på studier av fabriker som tillverkat byggnadsmaterial utgör Kalmar läns museums dokumentation (2004) av Skånska cementgjuteriets betongelementfabrik av Kalmar länsmuseum och Örebro läns museums studie (2006-2008) om ytongfabriken i Yxhult. Värmlands museum gjorde en historisk studie om parklekar, *Parklek – ingen barnlek* (2006). Ett par artiklar om moderna bostadsområden publicerades också i läns museets egen tidskrift *K-märkt*, i vilken man dessutom informerade om det pågående projektet.

Länsmuseet Gävleborg har genomfört ett projekt om bostadsbebyggelse ritad av Ralph Erskine i brukssamhället Gästrike-Hammarby som 2008 resulterade i boken *Det nedlagda*

<sup>2</sup> [www.raa.se/cms/extern/kulturarv/modernt\\_kulturarv/storstadens\\_arkitektur\\_och\\_kulturmiljo.html](http://www.raa.se/cms/extern/kulturarv/modernt_kulturarv/storstadens_arkitektur_och_kulturmiljo.html) (2009-01-12)

<sup>3</sup> Riksantikvarieämbetets höstmötesdokumentation 2004.

*mönstersamhället. Ralph Erskine och Gästrike Hammarby 1947-2005* samt en utställning.

Smålands museum genomförde projektet *Landsbygdens modernism* (2003) som resulterade i boken *Bland funkiskåkar och betonghus – det modernistiska Kronoberg* och som en förlängning av detta gjordes en vandringsutställning och föreläsningsserie ute i kommunerna i syfte att lyfta fram kulturhistoriska värden hos bebyggelsen från 1930-60-talen. 2005 gjorde Smålands museum en förstudie kring projektet *Det småskaliga miljonprogrammets bebyggelse*.

Falkenbergs tätort inventerades 2004-2005, ett arbete som initierades och samfinansierades av Falkenbergs museum, Stadsbyggnadskontoret i Falkenbergs kommun och Länsstyrelsen i Hallands län. Inom tätorten har ”värde-enhetliga områden” identifierats och beskrivits. Avsikten är att inventeringen skall utgöra ett kunskapsunderlag och ligga till grund för rekommendationer i detaljplaner och i delöversiktsplan för Falkenbergs tätort. Inventeringen ses även som en viktig del i det mer långsiktiga miljömålsarbetet. Arbetet presenteras i rapporten *Inventering av stadens yttre årsringar. Översiktlig karakterisering av bebyggelsens värden och kvaliteter i Falkenberg. Underlag för planering, underhåll och vård* (2005), som finns digitalt på Falkenbergs museums webbplats.

Ett större projekt kring 1900-talets bebyggelse har pågått på Jönköpings läns museum, där utställningen *Ritat och byggt – arkitektur i Jönköpings län under 1900-talet* nyss avslutats (januari 2009). 2007 gav museet ut boken *Visioner och vardagsarkitektur. Byggnadskonst i Jönköpings län under 1900-talet* (årsbok).

I Västernorrland har läns museet Murberget under åren 2004-2007 drivit en rad samverkansprojekt med kommuner, institutioner och invånare kring moderna miljöer och arkitektur. Detta har skett inom ramen för Länsstyrelsen i Västernorrlands informationskampanj *Efterkrigstidens miljöer och minnen* som varit länets satsning inom Det moderna samhällets kulturarv. Länsstyrelsen har delfinansierat samtliga informationsprojekt och projektet fick en egen grafisk profil. Det första projektet (2004-2005) i samverkan med Sundsvalls museum resulterade i boken *Glimtar ur en guldålder*, om bebyggelsemiljöer i länet från perioden 1945-1965. Andra samverkansprojekt har genomförts med en hyresgästförening, en skola och med ett företag i länet, det senare med fokus på moderna material. Information om moderna material presenteras också i text och bild på läns museets webbplats. Länsstyrelsen samordnade under två år informationskampanjen tillsammans med ABM-Resurs, som är Västernorrlands läns arbetsgrupp för kulturarvsfrågor. I arbetsgruppen ingår representanter från kommunerna i länet,

arkivsektorn, näringslivet, länsturismorganisationen, landstinget, läns museet, länsstyrelsen och ABM-resurs.

Norrbottnens länsmuseum driver ett flerårigt dokumentationsprojekt kallat *Modern arkitektur i Norrbotten* som resulterat i en vandringsutställning och katalogen *Vilka hus! Vilka hus?* Länsstyrelsen i Norrbottens län har gjort en studie av den moderna bebyggelsen i fyra norrbottniska städer, redovisad i rapporten *Modernismen i vardagen 2008*. I utlysningen av byggnadsvårdsbidrag för 2009 lyfter länsstyrelsen fram möjligheten att söka pengar för modern bebyggelse, bland annat med följande ord: ”Det är hög tid att rädda det som finns kvar av modernismens särdrag. Vi vill därför uppmana er som äger eller förvaltar välbevarade byggnader från 1920-60-talet att söka byggnadsvårdsbidrag för att t ex renovera ett ursprungligt entréparti i trä och glas i stället för att ersätta det med metallpartier.”<sup>4</sup>

I Västra Götalands län har Västarvet, Göteborgs stadsmuseum och länsstyrelsen i Västra Götaland gjort en större tematisk satsning på 1900-talets historia och kulturarv: Moderna Västra Götaland. Satsningen som skall pågå under åren 2008-2013 har fått egen webbportal: [www.modernavg.se](http://www.modernavg.se). Inledningsvis har man valt att arbeta med sex olika arbetsfält; arbetslivets miljöer, fritidslivets miljöer, boendets miljöer, det moderna kulturlandskapet, den moderna berättelsen och ett modernt kulturarvsarbete. Länsstyrelsen i Västra Götalands län inbjöd redan 2006 regionens alla kommuner till ett samarbete i bokform. Alla stadsarkitekter fick frågan om vad som finns i kommunerna som berättar dess moderna historia och uppmanades själva eller tillsammans med kollegor i kommunen välja ut byggnader eller miljöer som man önskade lyfta fram. Alla kommuner ville vara med och resultatet blev boken *49 byggnader berättar. Västra Götalands län från 1943 fram till idag* (2007) som rymmer 49 byggnader och lika många berättelser.<sup>5</sup>

Kunskapsläget nationellt har ökat betydligt under den senaste tioårsperioden tack vare alla inventeringar och övriga projekt som genomförts, konferenser som hållits på temat samt böcker och skrifter som utgivits. De allra flesta av ovanstående projekt har genomförts med medel från Riksantikvarieämbetets nationella satsning Det moderna samhällets kulturarv. I många fall har det rört sig om samplanerade projekt där flera samverkande aktörer, läns museer och länsstyrelser, tillsammans planerat och genomfört fleråriga satsningar. Alla projekt har resulterat i en tryckt rapport eller bok, som i flera fall åtföljts av en utställning som visats på läns museet och därefter turnerat runt i länet.

<sup>4</sup> [www.bd.lst.se/kulturmiljo/Startpage.aspx](http://www.bd.lst.se/kulturmiljo/Startpage.aspx) (2009-02-26)

<sup>5</sup> *49 byggnader berättar. Västra Götalands län från 1943 till idag*. Göteborg: Länsstyrelsen Västra Götalands län 2007.

I Västra Götalands län började satsningen med en bok och därpå följer ett sexårigt samplanerat projekt. I Jönköpings län har museet använt årsboken för att sprida kunskap om 1900-talets byggnadskonst i länet. Värmlands museum använde sin tidskrift *K-märkt* för att dels informera om sitt pågående projekt, dels för att publicera artiklar om modernismen i Värmland. I Västernorrland och Västra Götaland har modernaprojekten givits en egen grafisk profil. Länsstyrelsen i Norrbottens län har på sin webbplats tydligt lyft fram modernismens byggnader när det gäller utlysningen av 2009 års ansökningar byggnadsvårdsbidrag. I Västernorrlands län har en lång rad aktörer engagerats i projektet Efterkrigstidens miljöer och minnen. Förutom läns museet och länsstyrelsen, även representanter från arkivsektorn, näringslivet, länsturismorganisationen, landstinget och ABM-resurs.

Stora inventeringar har endast genomförts i de tre storstads länen inom projektet Storstadens arkitektur och kulturmiljö. Falkenbergs tätort är ett exempel på en större inventering som utgör ett viktigt planeringsunderlag för kommunen och som också är ett led i miljömålsarbetet.

Några ord bör sägas om de allmännyttiga bostadsföretagens intresseorganisationers insatser när det gäller förvaltningen av det stora bostadsbestånd som tillkommit i allmännyttig regi i modern tid. Sveriges allmännyttiga bostadsföretag (SABO) har under 2000-talet i samarbete med andra aktörer anordnat flera nationella seminarier som rör den moderna bebyggelsen, varav några kan nämnas här. I samarbete med Svenska bostäder anordnades 2003 i Vällingby i Stockholm konferensen *Varsamt och sparsamt – en konferens om förnyelse av femtiotalets bostäder*. 2004 arrangerade SABO och Riksantikvarieämbetet i samarbete med Boverket och AB Familjebostäder konferensen *Förnya varsamt – kulturmiljövården och underhåll i rekordårens bostäder* i Tensta i Stockholm. I Göteborg anordnades 2007 *Att underhålla bostadsdrömmen. Kvaliteter och möjligheter i flerbostadshus från 1961-1975* av SABO och Forskningsrådet Formas i samarbete med AB Framtiden och Göteborgs stadsmuseum. I samband med dessa konferenser har ny litteratur om vård och underhåll av de olika tidsperiodernas byggnader presenterats. SABO driver just nu (2007–) ett större projekt, *Professionell renovering i SABO-företag (PRIS)*, i syfte att få med sig branschens aktörer på en uppräckning när det gäller renoveringsarbetet i miljonprogramsfastigheter. I januari 2008 arrangerades den första konferensen om ”professionell renovering” och en andra konferens äger rum i juni 2009. Genom att arrangera tävlingen *Utmärkt! Renovering* vill man utmana tillverkare och entreprenörer om bästa

renoveringsprodukt och bästa renoveringsmetod för miljonprogrammets fastigheter.<sup>6</sup>

## Kunskapsläget i Västmanland

Kunskapsläget om modernismen i Västmanland är tämligen magert. En genomgång av byggnadsinventeringar och kulturmiljöprogram visar att merparten av dessa är utförda på 1970- och 1980-talen. Inventeringarna har i regel en bortre tidsgräns som sammanfaller med modernismens genombrott, med vissa undantag.

I *Värdefulla bebyggelsemiljöer i Köpings stad* (1985) pekar kommunen ut flera värdefulla områden fram till och med 1950-talet, såväl flerbostads- som småhusområden. Köpings kommuns arkitekturguide (2004) över Köpings stad omfattar mycket av den moderna bebyggelsen. Arkitekturguiden som även går att söka i på kommunens webbplats, är inte politiskt antagen, men utgör likafullt ett kunskapsunderlag över Köpings tätort. Västerås kommun gav 1975 ut *Västeråsbebyggelsen 1890-1975*, del 1 historik och del 2 karakteristik samt *Hus i staden. Vård, ombyggnad, nybyggnad* (1984). Den nuvarande översiktsplanen för Västerås stad (ÖP 54) omfattar även kransbebyggelsen och som en bilaga till denna finns rapporten *Det byggda kulturarvet*, en inventering av Västerås bostadsbebyggelse från 1950- och 60-talen (2004). Byggnadsordningen för Arboga stadskärna (2005) omfattar även den moderna bebyggelsen. Inventeringen av Sala innerstad (1979) omfattar bebyggelsen fram till och med 1970-talet. Sala kommun utför i skrivande stund en ny totalinventering av Sala stad som kommer att publiceras i Riksantikvarieämbetets bebyggelseregister.

Industriminnesinventeringen, *Avtryck av den industriella utvecklingen. En inventering i Västmanlands län*, utfördes av Västmanlands läns museum 1998-1999 och utgör ett samlat kunskapsunderlag över länets industrianläggningar och tekniska strukturer fram till och med 1950. Industriminnesinventeringen är ett viktigt kunskapsunderlag med tanke på att det framväxande välfärdssamhället hade en tydlig koppling till länets industrier.

Under de senaste åren har Västmanlands läns museum genomfört ett antal studier som behandlar modernismen i länet, de flesta med etnologisk karaktär. Projektet *Nygårdsliv* handlar om miljonprogramsområdet Nygård i Köping. Projektet genomfördes som en etnologisk dokumentation 2005 med målsättningen att ge de boende en breddad syn på sin närmiljö och förståelse för sina grannars bakgrund samt att sprida kunskap om Nygård till allmänheten. Projektet utgjordes dels av en kulturhistorisk dokumentation med historiska studier och intervjuer med boende,

<sup>6</sup> [www.sabo.se/kunskapsomraden/teknik\\_och\\_forvaltning/nyprod/Sidor/Professionellrenovering09.aspx](http://www.sabo.se/kunskapsomraden/teknik_och_forvaltning/nyprod/Sidor/Professionellrenovering09.aspx) (2009-03-25)



dels av en konstnärlig dokumentation med skapande verksamhet för främst barn och ungdomar i bostadsområdet. Projektet resulterade i en skrift *Nygårdsliv – berättelser från ett bostadsområde* (2006) och en utställning.

Länsmuseets projekt om Krampen, ett läger för sovjetiska soldater i Skinnskatteberg under andra världskriget, genomfördes i syfte att sprida kunskap om de så kallade rysslägren som fanns i Sverige vid den tiden. Delvis finansierades projektet av Riksantikvarieämbetet inom ramen för Det moderna samhällets kulturarv. Information om lägret har hämtats från statliga arkiv och genom intervjuer. Inom projektet sammanställdes boken *Krampen – Ryssläger under andra världskriget* (2008).

Projekt *Linje 1* inleddes 2006 och syftar till att på olika sätt dokumentera wall-boardfabriken i Skinnskatteberg, som var en av de största och mest framgångsrika i Europa. *Linje 1* var den första produktionslinjen vid fabriken som invigdes 1950. Som en fristående del av *Linje 1* gjordes en bebyggelsehistorisk studie av Skinnskattebergs tätort, där författarna lyfter fram byggnader som representerar ortens moderna historia och ger förslag på fördjupningar för vidare studier.

En kulturhistorisk inventering av länets siloanläggningar gjordes 2006-2007 i syfte att kartlägga denna byggnadskategori, som står som en symboler för jordbrukets rationalisering och industrialisering under 1900-talet. Bakgrunden till inventeringen var Lantmännens planer på nedläggning av ett stort antal av sina siloanläggningar, varvid silon i Västerås skulle bli den nordligaste kvarvarande i landet. Siloinventeringen kommer att presenteras i en rapport och utställning under 2009.

År 2007 gjordes en etnologisk dokumentation av Yara AB, konstgödsselfabriken i Köping. Fabriken etablerades 1946 och lades ned 2007. De största kunderna har varit Lantmännen och Svenska Foder och produkterna har transporterats från fabriken med bil, båt och tåg. En sliten fabrik och globaliseringen angavs som skäl för nedläggningen. Innan dess dokumenterade länsmuseet arbetet på fabriken och intervjuade anställda och pensionärer som tidigare arbetat där.

I slutet av förra året utkom en bok om Cyrillus Johansson liv och verk, *Cyrillus Johansson. Från Askersund till Östersund* (2008) författad av Anita Stjernlöf-Lund. För projektet om modernismen i Västmanland är den synnerligen intressant, då Johansson, som tidigare nämnts, var husarkitekt vid Fagersta bruk. Tryckta källor och litteratur om modernismen i Västmanland återfinns under särskild rubrik i litteraturlistan (bilaga 2). Arkitekturtidskriften *Byggmästaren* som 1959 bytte namn till *Arkitektur* är en viktig

källa där samtida byggnadsprojekt presenteras, ofta av arkitekten själv.

## Kopplingar

### *Internationellt*

Arbetet med att bevara det moderna kulturarvet pågår över hela världen. Sedan 1988 har Docomomo-international arbetat för att lyfta fram den modernistiska arkitekturen i Europa. Docomomo – Documentation and Conservation of Buildings, Sites and Neighbourhoods of the Modern Movement – är en ideell organisation som bildades i Holland men som sedan 2002 har sitt säte i Paris. I dagsläget finns nationella arbetsgrupper och medlemmar över hela världen.

År 2001 initierades UNESCO:s *Programme on Modern Heritage* av UNESCO World Heritage Centre, ICOMOS (International Council on Monuments and Sites) och Docomomo med ekonomiskt stöd från Hollands regering. Det övergripande syftet med programmet lyder: ”/.../ this programme focuses on raising awareness concerning the heritage of architecture, town planning and landscape design of the modern era, which is considered to be particularly vulnerable because of weak legal protection and low appreciation among the general public.”<sup>7</sup>

### *Nationellt*

Riksantikvarieämbetet inrättade 2002 verksamhetsområdet *Det moderna samhällets kulturarv* som en fortsättning på det arbete som inleddes med Storstadssatsningen och projektet *Storstadens arkitektur och kulturmiljö* i storstadslänen (1999-2001). År 2006 tog RAÄ fram ett program som utgör en plattform för hur man tillsammans med länsstyrelser, kommuner, läns museer, ideella föreningar och andra aktörer kan arbeta med det moderna kulturarvet. Under tre år (2004-2006) fanns möjlighet att hos Riksantikvarieämbetet ansöka om medel för olika projekt kring det moderna samhällets kulturarv. Någon fördjupande studie kan fortfarande beviljas ekonomiskt stöd (FoU-anslag), annars är pengarna som avsattes till detta programområde slut. Det moderna samhällets kulturarv finns dock fortfarande kvar som verksamhetsområde och Riksantikvarieämbetet vill gärna samverka kring frågor som rör det moderna kulturarvet. *Urban utvecklingspolitik* är den nuvarande regeringens fortsättning på storstadspolitiken. Kommuner får teckna lokala utvecklingsavtal och därigenom samverka med olika myndigheter. Riksantikvarieämbetet är en av myndigheterna som har ett uppdrag inom den urbana utvecklingspolitiken.<sup>8</sup>

Kopplingar kan också göras till det långsiktiga nationella miljömålsarbetet. Inom miljö kvalitetsmålet *God bebyggd miljö*,

<sup>7</sup> whc.unesco.org/en/modernheritage, 2009-03-04.

<sup>8</sup> Karin Arvastson, Riksantikvarieämbetet, telefonsamtal 2009-03-06.

som Boverket ansvarar för, skall bebyggelsens kulturhistoriska värden senast år 2010 vara identifierade och ha en långsiktigt hållbar förvaltning.

#### *Regionalt*

Det moderna kulturarvet saknas helt bland länets byggnadsminnen och länsstyrelsen finner det angeläget att lyfta fram just denna kategori. Länsstyrelsen i Västmanlands län har i januari 2009 tagit fram en byggnadsminnesstrategi för hanteringen av byggnadsminnen i länet. Där framkommer bland annat att endast ett fåtal byggnadsminnen i länet representerar 1900-talets bebyggelse och att länets yngsta byggnadsminne är Sala f d badhus, uppfört 1928. Därmed konstateras att Västmanlands län således helt saknar byggnadsminnen från modernismen och en av målsättningarna i strategidokumentet är att lyfta fram det moderna kulturarvet. I länsstyrelsens ännu inte utredda väckta frågor om byggnadsminnen kan däremot skönjas en tydlig trend att 1900-talets bebyggelse allt mer börjat uppmärksammas. De väckta frågorna omfattar i nuläget objekt framåt i tiden till och med 1950-talets mitt.<sup>9</sup>

*Bergslaget* är en intresseförening som arbetar för att ”positionera och stärka Bergslagen nationellt och internationellt”. Föreningen företräder Bergslagens intressen i frågor av betydelse för regionens framtida utveckling och tillväxt. Medlemmar i föreningen är Region Dalarna, Region Värmland, Region Örebro län, landstingen i Gävleborg och Västmanland samt 25 kommuner. I Västmanlands län deltar de fem kommunerna Fagersta, Hallstahammar, Norberg, Sala och Skinnskatteberg. Nu pågår *Bergslagssatsningen – Kultur och turism* (2006-2016) en satsning som syftar till att ”lyfta fram ett antal bergslagshistoriska centrum och turistiska besöksmål och tillvarata och utveckla natur- och kulturarv av nationellt och internationellt intresse”. Europeiska regionala utvecklingsfonden stödjer projektet.<sup>10</sup>

#### *Västerås stad*

Västerås kulturcentrum (en del av proAros Kultur inom Västerås kommun) driver just nu projektet Kultur i stadsdelarna (10 stadsdelar i Västerås) med ambitionen att ”skapa den goda stadsdelen”. Ett pågående projekt i stadsdelen Råby skall utmynna i en utställning om stadsdelens historia och framväxt. Andra förvaltningar inom Västerås stad arbetar också med aktuella projekt i Pettersberg och Bäckby.

Länsmuseet planerar för ett flerårigt projekt i stadsdelen Bjurhovda i Västerås, *Projektet Bjurhovda – möten mellan då och nu*. Bostadsområdet byggdes på 1960-talet i ett fornlämningsrikt område och det planerade projektets utgångspunkt är en befintlig

<sup>9</sup> Byggnadsminnesstrategi för Västmanlands län 2008. Länsstyrelsen i Västmanlands län.

<sup>10</sup> www.bergslaget.se, 2009-03-20.

fornlämning. Utifrån denna och bebyggelsen på platsen skall projektet ta upp frågor om integration, delaktighet och kulturarv.

## Organisation

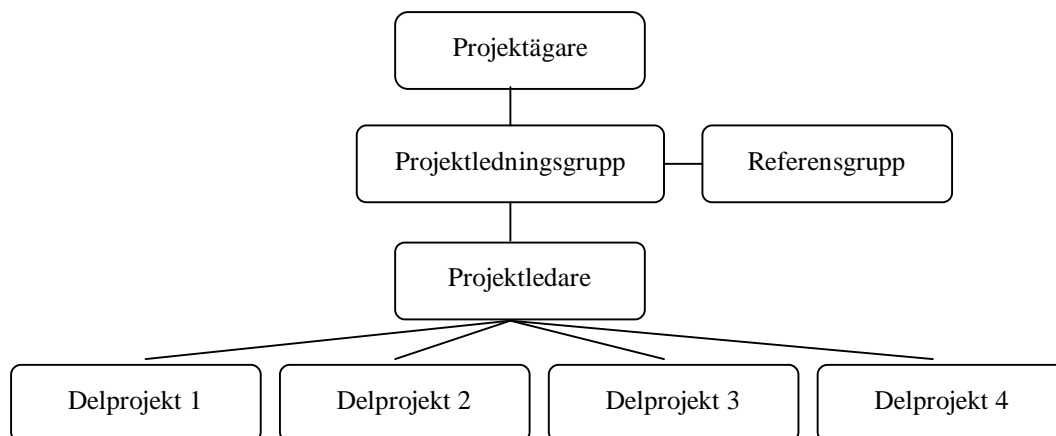
Projektägare och initiativtagare till projektet är Västmanlands läns museum tillsammans med Länsstyrelsen i Västmanlands län.

Huvudansvaret för projektets genomförande ligger hos *projektledningsgruppen*, bestående av representanter från läns museet och länsstyrelsen.

Projektledningsgruppen utser blivande *projektledare*, som har ansvar för att praktiskt planera och leda arbetet.

Till projektet knyts en *referensgrupp* som representerar en bred kompetens. I referensgruppen ingår företrädare från läns museet, länsstyrelsen, kommuner och andra intressenter. Referensgruppen är rådgivande och dess uppgift är att utbyta synpunkter och kunskaper och ge tips som kan inspirera och stödja de olika delprojekten och verka för hela projektets vidareutveckling.

Vid behov kan arbetsgrupper för olika delprojekt och kommunsamarbeten sättas samman. I de fall där projekt kan genomföras självständigt av olika aktörer kan projektledningsgrupp/projektledare/referensgrupp bistå med kunskap och synpunkter.



## Tid & aktivitetsplan

Västmanlands länsmuseum föreslår att projektet *Modernismen i Västmanland* utformas som ett flerårigt projekt som pågår under tre års tid, 2010-2012, med 2009 som ett implementeringsår. Projektet utformas som ett paraplyprojekt med flera olika delprojekt under. För projektet bör en referensgrupp bildas.

På paraplynivån, placerad på läns museet, sker initiering av samarbeten, arbete med webbpublicering, referensgruppsmöten, arrangemang och/eller upphandling av föreläsningar, seminarier, kurspaket etc. Här kan också upprop och tävlingar om modernismen initieras, som syftar till att engagera länets medborgare och kommuner.

Eftersom projektet syftar till att höja kunskapen om modernismen i länet är det viktigt att resultaten snabbt kan publiceras. Resultaten bör kontinuerligt publiceras på läns museets och kommunernas webbplatser.

Tre övergripande teman har valts att arbeta utifrån:

- MODERNA BERÄTTELSE – Kommun- och temaberättelser som tar sin utgångspunkt i de drivkrafter som format modernismen i länet. Dessa översiktliga berättelser ger tillsammans en överblick av modernismen i länet och kan på samma gång fungera som planeringsunderlag, inspiration för fördjupande studier och som vägledning till moderna resmål i länet med mera.
- DEN VÄRDEFULLA MODERNISMEN – Kommuner och fastighetsägare är viktiga målgrupper när det gäller att identifiera modernismens kulturhistoriska värden och kvaliteter i strävan efter ett varsamt förhållningssätt till det moderna kulturarvet.
- LIVET I DET MODERNA VÄSTMANLAND – Medborgarnas egna berättelser och bilder är viktiga för att få en bild av modernismen i länet. Projektet vill engagera och skapa en dialog med länsmedborgarna genom studiecirkel, stadsvandringar och utställningar.

## Delprojekt

### MODERNA BERÄTTELSE

Då kunskapsläget om modernismen i länet är tämligen magert och mer kunskap efterfrågas av kommunerna bör den första insatsen bli att kartlägga vilka avtryck modernismen gjort i de olika kommunerna och därmed i länet. Ett sätt att ta reda på varför det ser ut som det gör är att undersöka vilka drivkrafter som fanns

under denna tidsperiod. Starka ekonomiska och politiska krafter formade det nya välfärdssamhället. Byggnadsinventeringar är kostnadsmässigt resurskrävande och studier av översiktlig karaktär är lämpliga i en första fas.

#### *Modernismen i kommunerna – kommunberättelser*

En översiktlig berättelse sammanställs om varje kommun, för att identifiera vilka drivkrafter som ligger bakom de fysiska uttrycken i respektive kommun från modernismens tidsperiod. I kommunberättelsen lyfts i text och bild de bebyggelsemiljöer och/eller byggnader fram som tydligt berättar om vad som varit med och format kommunen. Särskilt intressanta bebyggelsemiljöer och/eller byggnader som kan vara intressanta att göra fördjupande studier om pekas ut. I kommunberättelsen ska det finnas litteraturtips för vidare läsning och tips på var man kan hitta fler källor till kunskap om modernismen i den egna kommunen.

Det färdiga materialet kan användas som ett översiktligt planeringsunderlag i kommunerna. Kommunberättelserna kan presenteras i form av faktablad i digital form på flera olika webbplatser. Om en kommunberättelse skapas för alla tio kommuner finns därmed ett länsperspektiv, vilket också svarar mot läns museets och länsstyrelsens geografiska ansvarsområde.

#### *Modernistiska temaresor genom länet – temaberättelser*

Ett alternativ eller komplement till kommunberättelser är att göra olika temaberättelser där man tematiskt kan följa olika företeelser genom hela länet. Exempel på detta kan vara kommunhus, folkets hus, skolhus, kontorshus, bostadshus, handel, centrumanläggningar, industri och tillverkning (tillverkning av moderna byggnadsmaterial), kommunikationer eller andra spår. Därigenom lyfts också olika intressanta bebyggelsemiljöer och/eller byggnader i de olika kommunerna fram som samtidigt berättar om välfärdssamhällets framväxt i länet. Även temaberättelserna kan presenteras i form av digitala faktablad.

## DEN VÄRDEFULLA MODERNISMEN

#### *Utbildningspaket för kommunerna*

Föreläsningar och seminarier ordnas för kommundienstämman, politiker och andra beslutsfattare.

#### *Råd och riktlinjer för varsam ombyggnad*

Råd och riktlinjer vid för varsamt underhåll och ombyggnad med goda exempel från länet. Utformas som faktablad som publiceras på webbplats. Om behov och resurser finns kan dessa faktablad tryckas och delas ut till fastighetsägare som vänder sig till kommunen i samband med ombyggnadsärenden.

#### *Planeringsunderlag*

Fördjupande studier sker i huvudsak på kommunal nivå. Beroende på vilka behov som finns i de olika kommunerna och på vad de översiktliga kartläggningarna visar kan fördjupningarna vara karakteriseringar, inventeringar och uppdateringar av kulturmiljöprogram. Olika planeringsunderlag kan utföras för kommunerna under hela projekttiden, beroende på efterfrågan.

#### *Medborgardialog kring förändringar i bostadsområden*

Olika metoder för medborgardialog kan användas för att skapa dialog med boende i frågor som rör boendemiljön. Gåtur är en metod att använda.

### LIVET I DET MODERNA VÄSTMANLAND

#### *Studiecirklar*

Studiecirklar kan anordnas på olika håll i länet för att skapa en dialog med medborgarna om hur livet sett ut i det moderna Västmanland. I studiecirkelarna kan personliga berättelser och foton samlas in som berättar om det moderna samhället.

#### *Utställning*

I ett senare skede i projektet utställning. Utställningen visas på Västmanlands läns museum och kan därefter som vandringsutställning visas ute i kommunerna. Utställningen kan visa upp föremål och fotografier från läns museets samlingar och arkiv.

#### *Stadsvandringar*

Stadsvandringar kan genomföras på olika håll i länet och av olika aktörer.

#### *Publikation*

Publikationen baseras på hela projektets samlade material och erfarenheter som projektet i sin helhet har resulterat i. Publikationen skall sprida kunskap om och öka förståelsen för länets moderna historia, kulturarv och bebyggelsemiljöer. För spridning av hela projektets resultat är läns museets egen tidskrift *Spaning* och årsbok lämpliga forum. Både tidskriften och årsboken skulle kunna omfatta ett temanummer om modernismen i Västmanland. Detta kräver att ett tema om modernismen kan förankras i publikationernas redaktioner och att det är möjligt att ge ut ett temanummer år 2012, som är projektets planerade tredje och sista år.

#### **Tillgängliggörande av resultat**

Förmedling av delprojektets resultat är en viktig del i projektet som helhet, eftersom resultatspridningen är en del av huvudsyftet.

- Förmedling av projektets resultat bör ske löpande under projektets gång. En övergripande grafisk profil för projektet underlättar identifieringen av det material som produceras under projektiden.
- Webbpublicering är att föredra, särskilt i tidiga projektfaser. En egen flik för projektet bör skapas på läns museets webbplats, där all information om projektet och dess resultat kan samlas.
- Fördjupade planeringsunderlag publiceras i tryckta rapporter och i pdf-format på aktuella webbplatser.
- Utställning
- Skyltprogram
- Stadsvandringar
- Förslag på moderna miljöer som besöksmål i Västmanland, faktablad/foldrar kan fungera som guide.
- Läns museets egen tidskrift *Spaning* och/eller årsbok är lämpliga forum för publicering av projektresultat.
- Det material som projektet genererar kommer att sparas för framtiden i läns museets arkiv och vara tillgängligt för alla intresserade.

### Uppföljning

Projektledaren ansvarar för att fortlöpande kontrollera att projektplanens målsättningar, tidsplan och ekonomiska kalkyl efterföljs. Eventuella avvikelser rapporteras till projektledningsgruppen som beslutar om åtgärd. Projektledaren ansvarar för att regelbundet stämma av hur arbetet fortskrider i de olika arbetsgrupperna och att hålla samman kommunikationen mellan alla inblandade parter.

### Utvärdering

Det finns olika metoder för att undersöka i vilken mån projektets målsättningar har kunnat förverkligas efter genomförandeperioden. En metod är att genomföra någon form av skriftlig utvärdering där stadsarkitekter och handläggare av plan- och bygglovärenden får komma med synpunkter.

Uppgifter kan inhämtas från länsstyrelsen när det gäller frekvensen av väckta frågor om byggnadsminne och byggnadsvårdsbidrag rörande den moderna bebyggelsen.

### Bilagor

- |          |                             |
|----------|-----------------------------|
| Bilaga 1 | Projektplan till förstudie. |
| Bilaga 2 | Källor och litteratur.      |
| Bilaga 3 | Kommunmöten                 |



2008-11-22

## Projekt om förstudie av modernismen i Västmanlands län

### Kortfattad bakgrund

Kunskapen om länets moderna historia, kulturarv och bebyggelsemiljöer är bristfällig. Behovet att öka kunskapen och medvetandet kring vår moderna historia är därför stort. Viktigt är att denna historiska period dokumenteras och tillgängliggörs så att dess historia, kulturarv och bebyggelsemiljöer uppmärksammas, bevaras och respekteras. Att periodens bebyggelsemiljöer återfinns i program som ligger till underlag i den fysiska planeringen är också viktig liksom kunskapen kring tidspecifika byggnadsmaterial. Tankar kring att initiera ett flerårigt projekt med inriktning på modernismen i Västmanland har diskuterats under en längre tid. Perioden är av stor vikt för länets framväxt och har satt avtryck i den fysiska miljön som är både omfattande och komplexa. Att på ett samlat och övergripande sätt analysera och kartlägga vad ett sådant projekt ska omfatta kräver en struktur och särskild satsning. Västmanlands läns museum vill därför genom en förstudie lägga grunden för att samordna och initiera ett arbete kring Västmanlands läns moderna historia och kulturarv.

### Projektledare

Västmanlands läns museum.

### Syfte

Syfte med förstudien är att sammanställa en projektbeskrivning för ett flerårigt projekt med fokus på modernismens bebyggelse, historia och kulturarv i Västmanlands län.

### Mål

Att utifrån förstudien kunna initiera ett flerårigt projekt kring modernismens bebyggelse, historia och kulturarv i Västmanlands län.

### Förväntat resultat

Förstudien ska:

- 1 formulera bakgrund, syfte, mål och projektorganisation för ett projekt med fokus på modernismens bebyggelse, historia och kulturarv.
- 2 formulera och motivera det planerade projektets avgränsningar vad gäller innehåll, geografi och tid. Den undersökta tidsperioden har sin utgångspunkt från 1930-talet.
- 3 genom omvärldsanalys kartlägga vilka åtgärder, projekt och arbetsmetoder som genomförts i andra län samt vilka kunskaper som samlats in inom ämnesområdet.
- 4 undersöka, analysera och sammanställa kunskapsläget om perioden i länet samt formulera förslag på åtgärder som kan komplettera, öka,

sammanfatta, förmedla och tillgängliggöra kunskapen. Förstudien ska även översiktligt kartlägga behov och ge förslag på ny kunskapsinsamling.

- 5 kartlägga samarbetspartners, målgrupper och andra aktörer. Under förstudien ska även förslag på eventuella samarbeten formuleras och initieras.
- 6 utföra en tidplan med mål, delmål samt förväntade resultat och effekter.
- 7 formulera en plan för hur det planerade projektets resultat ska tillgängliggöras.
- 8 samla in och formulera idéer och ge förslag på eventuella tematiska arbetsområden för det kommande projektet.
- 9 genomföra en översiktlig kostnads kalkyl för ett flerårigt projekt.

### **Tidplan**

Förstudien skall genomföras under januari till mars 2009.

### **Rapportering av resultat**

Resultat av förstudien presenteras i en projektbeskrivning.

För Västmanlands läns museums

Carl-Magnus Gagge  
Landsantikvarie / läns museichef

Anna Ahlberg  
Byggnadsantikvarie

## Källor och litteratur

### Allmänt

Arén, Hans, *Radhuset som folkbostad*. Diss. Göteborg: Chalmers tekniska högskola 1980.

Asplund, Gunnar, *acceptera*, Stockholm: Tiden 1931.

*Att bygga ett land. 1900-talets svenska arkitektur*. Red. Claes Caldenby. Stockholm: Arkitekturmuseet och Byggforskningsrådet 1998.

Björk, Cecilia & Laila Reppen, *Så byggdes staden. Stadsbyggnad, arkitektur, husbyggnad*. Stockholm: Svensk byggtjänst 2000.

Björk, Cecilia, Laila Reppen & Lars Nordling, *Så byggdes villan. Svensk villaarkitektur från 1890 till 2010*. Stockholm: Formas 2009.

Blomberg, Ingela, *Varsamt och sparsamt. Förnyelse av 1950-talets bostäder*. Stockholm: Formas 2003.

Bohm, Yngve, *Hur moderniseras modernismen? Om dekonstruktion som teori och metod för varsam förnyelse av miljonprogrammets flerbostadshus*. Lic-avh. Stockholm: Kungliga Tekniska Högskolan 1996. (Trita-ARK. Forskningsrapport 1996:11)

Brunnström, Lisa, *Den rationella fabriken. Om funktionalismens rötter*. Diss. Umeå 1990.

Brunnström, Lisa, *Det svenska folkhemsbygget. Om kooperativa förbundets arkitektkontor*. Stockholm 2004.

*Bygga och bo. En resa genom 1900-talets svenska arkitektur*. Stockholm: Svenska turistföreningen 2002. (Årsbok)

*Byggnadskultur* 2002:4. Tema: Småhus.

*Byggnadskultur* 2004:4. Tema: Betong.

*Byggnadskultur* 2006:4. Tema: Flerbostadshus & lägenheter.

*Byggnadskultur* 2007:4. Tema: Underhåll av moderna material.

*Bättre koll på underhåll*. Karlskrona: Boverket 2003.

Caldenby, Claes, "Arkitekturen". *Signums svenska konsthistoria [bd 13] Konsten 1950-1975*. Lund: Bokförlaget Signum 2005. s 450-525.

Daun, Åke, *Förortsliv. En etnologisk studie av kulturell förändring*. Diss. Stockholm: Institutet för folklivsforskning vid Nordiska museet och Stockholms universitet 1976.

*Det moderna samhällets kulturarv*. Program. Stockholm: Riksantikvarieämbetet 2006.

*En miljon bostäder.* Red. Martin Rörby. Stockholm: Arkitekturmuseet 1996. (Årsbok)

Eklund, Petter, *Guide till det 'k-märkta' Sverige. På spaning efter gruvlavar.* Stockholm: Byggförlaget 1995.

*Femtioalet.* Red. Christina Engfors & Eva Rudberg. Stockholm: Arkitekturmuseet 1995. (Årsbok)

Ferring, Mari & Lotta Lander, *Femtioalets glasfasader. Curtain wall i New York, Chicago, Stockholm och Köpenhamn.* Stockholm: Svensk byggtjänst 2004.

*Folkhemmets bostäder 1940-1960. Svenskt bostadsbyggande under 1940- och 50-talen.* Red. Christina Engfors. Stockholm: Arkitekturmuseet 1987.

Franzén, Mats och Eva Sandstedt, *Grannskap och stadsplanering. Om stat och byggande i efterkrigstidens Sverige.* Diss. Uppsala universitet 1981. (Studia sociologica Upsaliensia, 0585-5551;17)

*Funktionalismen – värd att vårda!* Red. Eva Rudberg. Stockholm 1992.

*Funktionalismens genombrott och kris. Svenskt bostadsbyggande 1930-80.* Stockholm: Arkitekturmuseet 1980.

*Förändra varsamt. Vägledning vid ombyggnader av rekordårens bebyggelse.* Red. Nilsson Samuelsson. Riksantikvarieämbetet. Stockholm 2004.

*God bostad.* Stockholm: Bostadsstyrelsen 1954 (Bostadsstyrelsens skrifter 17) med flera upplagor.

Hansson, Marie, "Trädgårdskonsten". *Signums svenska konsthistoria [bd 13] Konsten 1950-1975.* Lund: Bokförlaget Signum 2005. s 526-527.

*Hej bostad. Om bostadsbyggande i Storstockholm 1961-1975.* Red. Britta Roos och Hanna Gelotte. Stockholm: Länsstyrelsen i Stockholms län 2004.

*HSB.* Red. Lennart Holm. Stockholm: Hyresgästernas sparkasse- och byggnadsföreningars riksförbund 1954.

*I stadens utkant. Perspektiv på förorter.* Red. Karl-Olov Arnstberg & Ingrid Ramberg. Stockholm: Mångkulturellt centrum 1997.

Johansson, Bengt J O, *Betong i arkitekturen. Gestaltning och teknik 1930-1980.* Diss. Göteborg: Chalmers tekniska högskola 2008.

Johansson, Gotthard, *Funktionalismen i verkligheten.* Stockholm 1931.

Jonsson, Leif, *Från egnahem till villa. Enfamiljshuset i Sverige 1950-1980.* Diss. Uppsala universitet. Gävle: Statens råd för byggnadsforskning 1985.

Jörnmark, Jan. *Övergivna platser.* Lund: Historiska media 2007.

Jörnmark, Jan. *Övergivna platser 2.* Lund: Historiska media 2008.

*Kataloghuset. Det egna hemmet i byggsats.* Red. Richard Edlund. Stockholm: Byggförlaget i samarbete med Jönköpings läns museum, Kalmar läns museum och Smålands museum 2004.

*Konst i bostadsområden.* Stockholm: Kungl. Bostadsstyrelsen 1965.

*Kulturarv, etik, demokrati. Metoder för kulturhistorisk värdering i samarbete med boende i samhället Surte och stadsdelen Rud. Arbetsrapport 2001.* Göteborg: Länsstyrelsen i Västra Götalands län 2002.

*Kulturmiljövård 1996:1-2.* Tema: Modernismens byggnader.

de Laval, Suzanne, "Gåtur – metod för utvärdering". *Nordisk arkitekturforskning* 1998:4. s 83-92.

de Laval, Suzanne, *Dialogue Methods – An Idea Manual.* Stockholm: Vägverket Stockholm Region 2006. (Publication 2006:93)

Lilja, Elisabeth, *Den ifrågasatta förorten. Identitet och tillhörighet i moderna förorter.* Stockholm: Byggforskningsrådet 1999. (T 1999:10)

Linn, Björn, "Arkitekturen". *Signums svenska konsthistoria [bd 12] Konsten 1915-1950.* Lund: Bokförlaget Signum 2002. s 506-595.

Lundevall, Owe, *HSB och bostadspolitiken 1950-1965.* Stockholm: HSB:s Riksförbund 1995.

Macdonald, Susan, Red. *Preserving Post-War Heritage. The Care and Conservation of Mid-Twentieth Century Architecture.* Shaftesbury: Donhead 2001.

Melchert, Daniel, *Strategi för varsamhet. Skivhus och lamellhus.* Stockholm: Riksantikvarieämbetet 2004.

*Miljonprogrammets bostäder. Bevara – förnya – förbättra.* Red. Sonja Vidén och Gunilla Lundahl. Stockholm: Byggforskningsrådet 1992. (T 1992:12)

Nolin, Catharina, "Trädgårdskonsten". *Signums svenska konsthistoria [bd 12] Konsten 1915-1950.* Lund: Bokförlaget Signum 2002. s 596-635.

Persson, Bengt & Agneta Persson, *Svenska bostadsgårdar 1930-59. Miljökvaliteter för framtiden.* Stockholm: Statens råd för byggnadsforskning 1995.

Ramberg, Klas, *Allmännyttan. Välfärdsbygge 1850-2000.* Stockholm: Byggförlaget 2000.

*Rekordåren. En epok i svenskt bostadsbyggande.* Red. Thomas Hall. Karlskrona: Boverket 1999.

Reppen, Laila & Sonja Vidén, *Att underhålla bostadsdrömmen. Kvaliteter och möjligheter i flerbostadshus från åren 1961-1975.* Stockholm: Formas 2006.

Ristilammi, Per-Markku, *Rosengård och den svarta poesin. En studie i modern annorlundahet.* 2 uppl. Stockholm: Brutus Östlings förlag Symposion 1999.

- Rudberg, Eva, *Uno Åhrén. En föregångsman inom 1900-talets arkitektur och samhällsplanering*. Diss. Stockholm: Kungliga tekniska högskolan. 1981. (Statens råd för byggnadsforskning T11:1981)
- Rudberg, Eva, *Folkhemmets byggande under mellan- och efterkrigstiden*. Stockholm 1992. (STF:s publ nr 2933)
- Rudberg, Eva, *Stockholmsutställningen 1930. Modernismens genombrott i svensk arkitektur*. Stockholm 1999.
- Scaft 1968. Riktlinjer för stadsplanering med hänsyn till trafiksäkerhet*. Göteborg: Chalmers Tekniska Högskola. Institutionen för stadsbyggnad 1968. (Statens planverk publikation nr 5)
- Sjöholm Skrubbe, Jessica, *Skulptur i folkhemmet. Den offentliga skulpturens institutionalisering, referentialitet och rumsliga situationer 1940-1975*. Diss Uppsala universitet. Göteborg: Makadam förlag 2007.
- Sjöström, John, "Träfiberskivor – folkhemmets inredningsmaterial", *Våttillverkade fiberskivor i Norden 1929-2004. En livscykel för produkt och fabriker*. Red. Ernst L Back. Stockholm: Svensk byggtjänst 2004.
- SOU 1945:63. "Bostadssociala utredningen" (del 1)*. Stockholm 1946.
- SOU 1947:26. "Bostadssociala utredningen" (del 2)*. Stockholm 1947.
- SOU 1956:32. "Hemmen och samhällsplaneringen"*. Stockholm 1956.
- SOU 1965:32. "Höjd bostadsstandard"*. Stockholm 1965.
- SOU 1967:30. "Höga eller låga hus"*. Stockholm 1967.
- SOU 1971:52. "Byggandets industrialisering"*. Stockholm 1971.
- Stjernlöf-Lund, Anita, *Cyrrillus Johansson. Från Askersund till Östersund*. Karlstad 2008.
- Söderqvist, Lisbeth, *Rekordår och miljonprogram. Flerfamiljshus i stor skala. En fallstudiebaserad undersökning av politik, planläggning och estetik*. Diss. Stockholms universitet 1999.
- Söderqvist, Lisbeth, *Att gestalta välfärd. Från idé till byggd miljö*. Stockholm: Formas & Riksantikvarieämbetet 2008.
- Unnerbäck, Axel, *Kulturhistorisk värdering av bebyggelse*. Stockholm: Riksantikvarieämbetet 2002.
- Westerlind, Ann Mari, *Industriebostäder i bruksorter. Industriens bostadsförening 1945-1982*. Stockholm: Statens råd för byggnadsforskning 1989. (T 1989:3)
- Vikström, Eva, *Bruksandan och modernismen. Brukssamhälle och folkhemsbygge i Bergslagen 1935-1975*. Stockholm: Nordiska museets förlag 1998. (Nordiska museets handlingar 126)

Wilke, Åsa, *Villaträdgårdens historia. Ett 150-årigt perspektiv*. Stockholm: Prisma 2006.

Vävare, Olle, *Folkhemmets byggmästare*. Stockholm: Byggförlaget 1987.

Åhrén, Martin, *Det nedlagda mönstersamhället. Ralph Erskine och Gästrike Hammarby 1947-2005*. Gävle: Länsmuseet Gävleborg 2008.

## Västmanland

Ahlberg, Anna, *Industrialismens samhällsbyggande i Västerås stad från 1800-talets slut till 1900-talets början*. Västerås: Länsstyrelsen i Västmanlands län 2004. (Länsstyrelsens rapportserie 2004:4)

Ahlbom, Sven, "Kontorshus i Västerås". *Arkitektur* 1960:5. s 98-105.

Albrektsson, Sten, "Kamgarntspinneri i Köping". *Byggmästaren* 1951:21. s 347-350.

*Anders Diös bygger i Sala*. Red. Carl Björk. Gävle 1966.

*Att bo i Fagersta*. Red. Henning Österberg. Fagersta 1958.

Backström, Sven & Leif Reinius, "Varu- och parkeringshuset Punkt i Västerås". *Arkitektur* 1971:1. s 39-44.

Berghagen, Robert, "Villor. Villa i Västerås". *Byggmästaren* 1933:8. s 122-123.

Björk, Carl, *Anders Diös bygger i Köping*. Uppsala 1964.

*Bostaden i föränderlighetens Västerås. Byggnads AB Mimer 50 år*. Red. Martin Sahlin. Västerås 1970.

Darphin, Jean-Paul, *Avtryck av den industriella utvecklingen. En inventering i Västmanlands län 1998-1999*. Västerås: Länsstyrelsen i Västmanlands län & Västmanlands länsmuseum 1999.

*Den kulturhistoriska utvecklingen i Västmanlands län. Kulturminnesvårdsprogram del 1*. Västerås: Västmanlands läns museum & Länsstyrelsen i Västmanlands län 1981.

*Det byggda kulturarvet. 1950- och 60-tal. Västerås tätort*. Bilaga till ÖP 54. Västerås: Stadsbyggnadskontoret 2004.

"Domus i Hallstahammar". *Arkitektur* 1964:10. s 272.

Drakenberg, Sven, *Byggnadsfirman Anders Diös. 15 år i Västerås*. Västerås 1951.

Englund, Tomas, "Västerås. Varuhus i Västerås". *Byggmästaren* 1941:12. s 158-159.

Erskine, Ralph, "Fabrik i Köping". *Byggmästaren* 1950:19. s 392.

Erskine, Ralph, "Katalog Erskine. Fabriker: Hästens sängkläder, Köping, 1947-48". *Byggmästaren* 1981:7. s 24.

Gagge, Carl-Magnus, "Bruksanda och fysisk miljö". *Bruksandan – hinder eller möjlighet? Rapport från en seminariereserie i Bergslagen*. Smedjebacken: Ekomuseum Bergslagen 1997. s 65-70.



Giertz, Lars Magnus & Nils Tesch, "Västerås. Nyare bostadsbebyggelse. Hyreshus". *Byggmästaren* 1941:12. s 161-162.

*Guide. 125 år av byggnadskultur.* Västerås stad: Byggnadsnämnden 2000.

Hammarlund, Sven, *Offentlig konst i Västerås.* Västerås 1985. (Västerås kulturnämnds skriftserie nr 13)

*Hus i staden. Vård, ombyggnad, nybyggnad.* Västerås: Stadsbyggnadskontoret 1984.

*Industristaden Västerås.* Red. Carl-Magnus Gagge & Ann Österberg. Västerås: Västmanlands läns museum 2006.

Jacobsson, Per, "Tre bostadsområden i Västerås". *Arkitektur* 1971:1. s 26-29.

Johansson, Bengt O. H., *Den stora stadsomvandlingen. Erfarenheter från ett kulturmord.* Stockholm: Arbetsgruppen för arkitektur och formgivning. Regeringskansliet 1997.

Jungskär, Mia & Tobias Mårud, *Skinnskattebergs tätort. Bebyggelsehistorisk studie inom projektet Linje 1.* Västerås: Västmanlands läns museum 2008. (Kulturmiljö Rapport B 2008:B22)

Jussil, Ingrid, "Servicelokaler. Barnstuga i Västerås. Kommentar" *Arkitektur* 1968:3. s 39.

Kåberg, Helena, *Rationell arkitektur. Företagskontor för massproduktion och masskommunikation.* Diss. Uppsala universitet 2003.

Linderborg, Åsa, *Mig äger ingen.* Stockholm: Atlas 2007.

Lindkvist, Monica, "Kungsängen – en fantastisk del av Köping". *Laglösaköping.* Köping: Köpingsboken 2008.

Lindström, Rune, *Ur baracken. En hälsning från HSB i Fagersta.* Fagersta 1968.

Lundgren, Hans, *Krampen. Ryssläger under andra världskriget.* Västerås: Västmanlands läns museum 2008.

Markelius, Sven, "Villor. Villa i Västerås". *Byggmästaren* 1933:8. s 113-114.

Mathsson, Bruno, "15 nya villor. Villa i Kungsör". *Byggmästaren* 1956:10. s 210-212.

Oldén, Göran, *Arboga stadskärna. Bebyggelsehistoria och byggnadsordning.* Arboga kommun 2005.

"Projekt till kommunalhus i Norberg". *Byggmästaren* 1943:11. s 168.

Rattfelt, Anette & Marie-Louise Larsson Wallén, *Nygårdsliv – berättelser från ett bostadsområde.* Västerås: Västmanlands läns museum 2006.

Rudberg, Eva, "10 x Tesch. Radhus, Västerås, 1944". *Arkitektur* 1991:5. s 20.

Rudberg, Eva, "10x Tesch. Södra Skallberget, Västerås, 1946-50". *Arkitektur* 1991:5. s 20-21.

Rudberger, Arne, "Slitman i Sala. En arbetsmiljö". *Byggmästaren* 1951:18. s 301-304.

Rydén, Göran, "Männens Bergslagen och kvinnornas". *Bruksandan – hinder eller möjlighet? Rapport från en seminariereserie i Bergslagen*. Smedjebacken: Ekomuseum Bergslagen 1997. s 46-58.

"Självtjäningsbutiker. Kooperativa butiker. Sommarbutik i Västerås". *Byggmästaren* 1951:13. s 203.

Skiöld, Anna-Karin, *Det moderna kulturarvet. En studie av Västerås 60-talscity*. Göteborgs universitet: Avdelningen för kulturvård 2000.

"Sovplatser – yta – kostnad. Flerfamiljshus i Arboga". *Arkitektur* 1969:10. s 10.

Sundahl, Eskil, "Centrum, Hallstahammar", *Byggmästaren* 1946:7. s 113-114.

Tengbom, Anders, "Fagersta lasarett". *Byggmästaren* 1951:12. s 195-200.

Tesch, Nils, "Bostadsbebyggelse i stora enheter. Bildrevy över bostadsområden utförda 1945-51. Södra Skallberget i Västerås". *Byggmästaren* 1951:24. s 415-418.

*Värdefulla bebyggelsemiljöer i Köpings stad*. Köping: Stadsarkitektkontoret 1985.

*Västerås. Anders Diös bygger...* Red. Tage Jandér. Uppsala 1969.

*Västeråsbebyggelsen 1890-1975. Del I-III*. Västerås: Stadsbyggnadskontoret 1975.

## Kommunmöten

I arbetet med förstudien har länsmuseum initierat möten med samtliga kommuner i länet. Syftet har varit att informera om det planerade projektet *Modernismen i Västmanland*, inleda en dialog om det moderna kulturarvet och att lägga grunden för ett samarbete. Ett annat syfte har varit att kartlägga vilka behov som finns ute i kommunerna när det gäller arbetet med den moderna bebyggelsen. Gemensamt från alla kommuner finns en önskan om mer kunskap om modernismen och bättre planeringsunderlag för bebyggelsen från den här perioden. Det finns också ett behov av att nå ut till fastighetsägarna i kommunerna med information och till allmänheten för att medvetandegöra modernismens värden.

På mötena har vi försökt lyfta olika frågor och täcka in många i olika aspekter och perspektiv på modernismen för att få en bild av hur det moderna kulturarvet ser ut i kommunerna idag, såväl i städerna som på landsbygden. Vi har diskuterat industri- och företagsetableringar som har varit viktiga för framväxten av hela samhällen, och som har haft stor betydelse för bostadsbyggandet. Diskussioner har också förts kring byggnadsmaterial som tillverkats i olika kommunen och hur det kommit till uttryck i bebyggelsen. Därtill har vi försökt täcka en stor mängd byggnadskategorier och olika typer av infrastruktur, för att få en överblick av vad som finns var i länet. Olika symbolbyggnader har nämnts, liksom arkitekter och byggherrar som varit tongivande.

Kommunerna har varit mycket tillmötesgående och redan bidragit med mycket värdefull kunskap. Vi har fått mängder av exempel på intressanta byggnader och miljöer att undersöka närmare. Mötena har ägt rum under våren och hösten 2009 på plats i respektive kommun, undantaget Surahammars kommun som vi träffade på länsmuseum i Västerås. Vid samtliga möten har Anna Ahlberg och Maria Mellgren från Västmanlands läns museum deltagit.

### **ARBOGA, 2009-02-13**

Agneta Niklason, stadsarkitekt  
Anna Lina Nordquist, planarkitekt

### **FAGERSTA & NORBERG, 2009-02-18**

Sten Bernhardsson, kulturchef Fagersta kommun  
Ing-Marie Pettersson Jensen, kulturmiljösamordnare Norbergs kommun  
Tommy Leek, Nätverket för byggnadsvård

### **Västmanland-Dalarna miljö- och byggförvaltning i Avesta, 2009-09-08**

Erika Flygare, planarkitekt  
Elfriede Fleck, bygglovsarkitekt  
Lennart Hagman, byggnadsinspektör

### **HALLSTAHAMMAR, 2009-02-04**

Lena Larsson, kultur- & fritidschef  
Helena Arnell, kulturesekreterare

**KUNGSÖR, 2009-10-09**

Helena Björnberg, kultur- & fritidssamordnare  
Maria Karlsson, bibliotekschef

**KÖPING, 2009-02-19**

Riitta Haukilahti, planchef  
Per-Inge Nilsson, stadsarkitekt/förvaltningschef  
Thomas Jande, bygglovchef  
Christina Risberg, chef Köpings museum  
Annelie Hedvall, chef turistbyrån

**SALA, 2009-02-09**

Dan-Ola Norberg, stadsarkitekt  
Leif Berggren, byggnadsinspektör & projektledare för bebyggelseinventering  
Anna Jägvald, planarkitekt  
Kicki Söderback, bygglovshandläggare

**SKINNSKATTEBERG, 2009-10-30**

Marlene Carlsson, turismsamordnare

**SURAHAMMAR, 2009-02-06**

Sabine Dahlstedt, näringsliv & information/landsbygdsutveckling

**VÄSTERÅS:**

**Stadsbyggnadskontoret, 2009-01-27**

Ola Wikström, stadsarkitekt

**Västerås kulturcentrum, CuLTUREN, 2009-03-25**

Annchristine Sigurdson, kultursekreterare kulturarv  
Rolf Kumlin, avdelningschef Västerås Stad proAros

**Kultur-, idrotts- och fritidsnämndens stab, 2009-03-30**

Jan Melander, strateg/stadsantikvarie

[www.modernismen.se](http://www.modernismen.se)



Länsstyrelsen  
Västmanlands län

 västmanlands läns  
**MUSEUM**  
– en del av Landstinget Västmanland