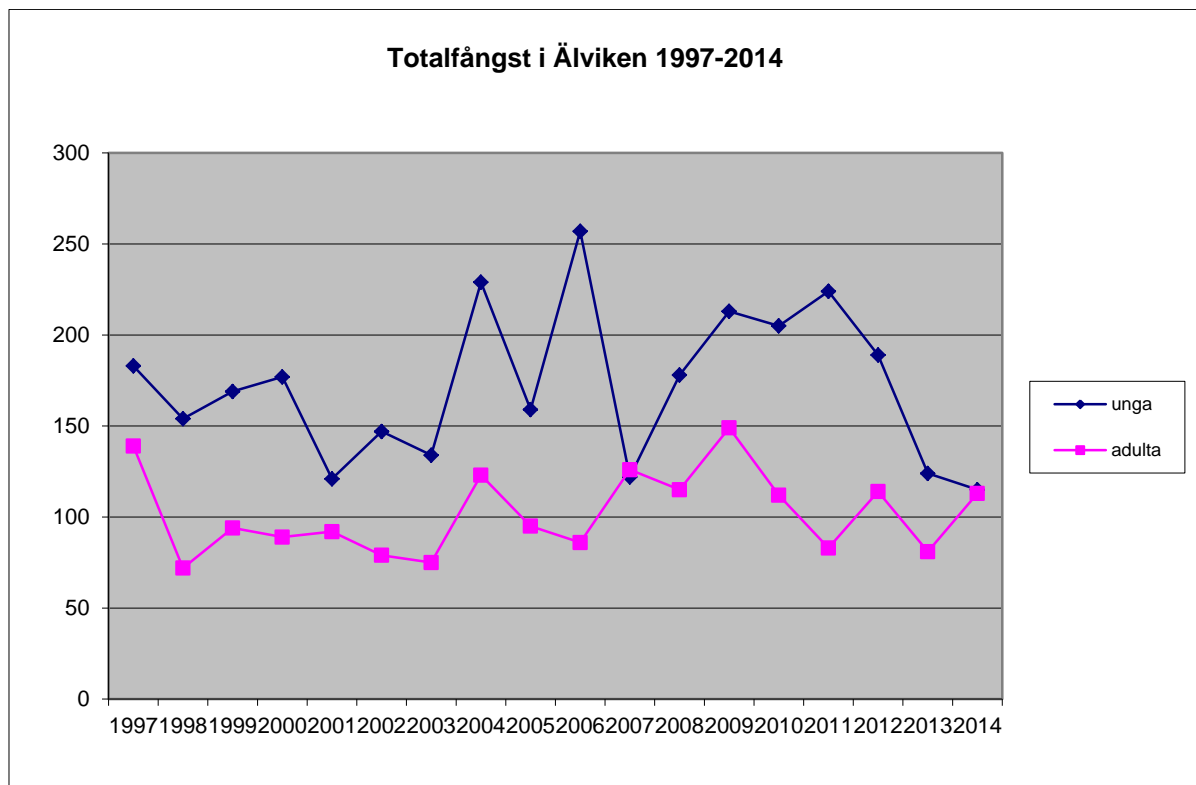


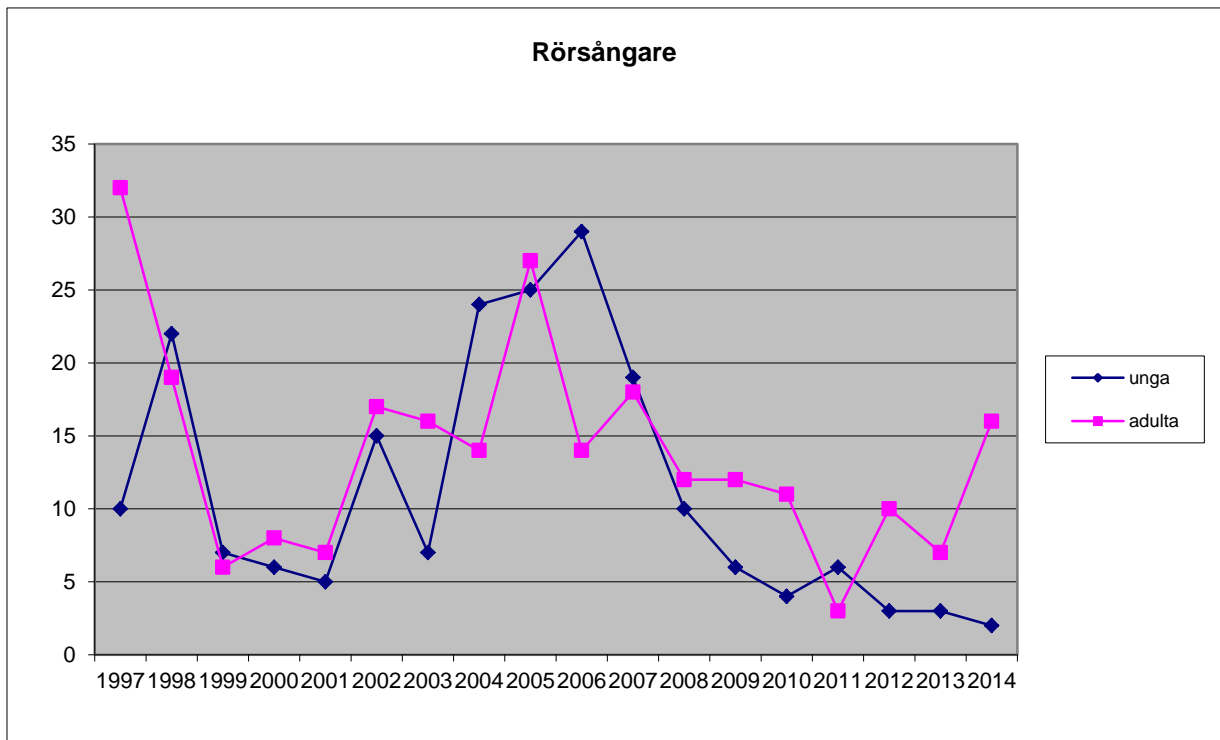
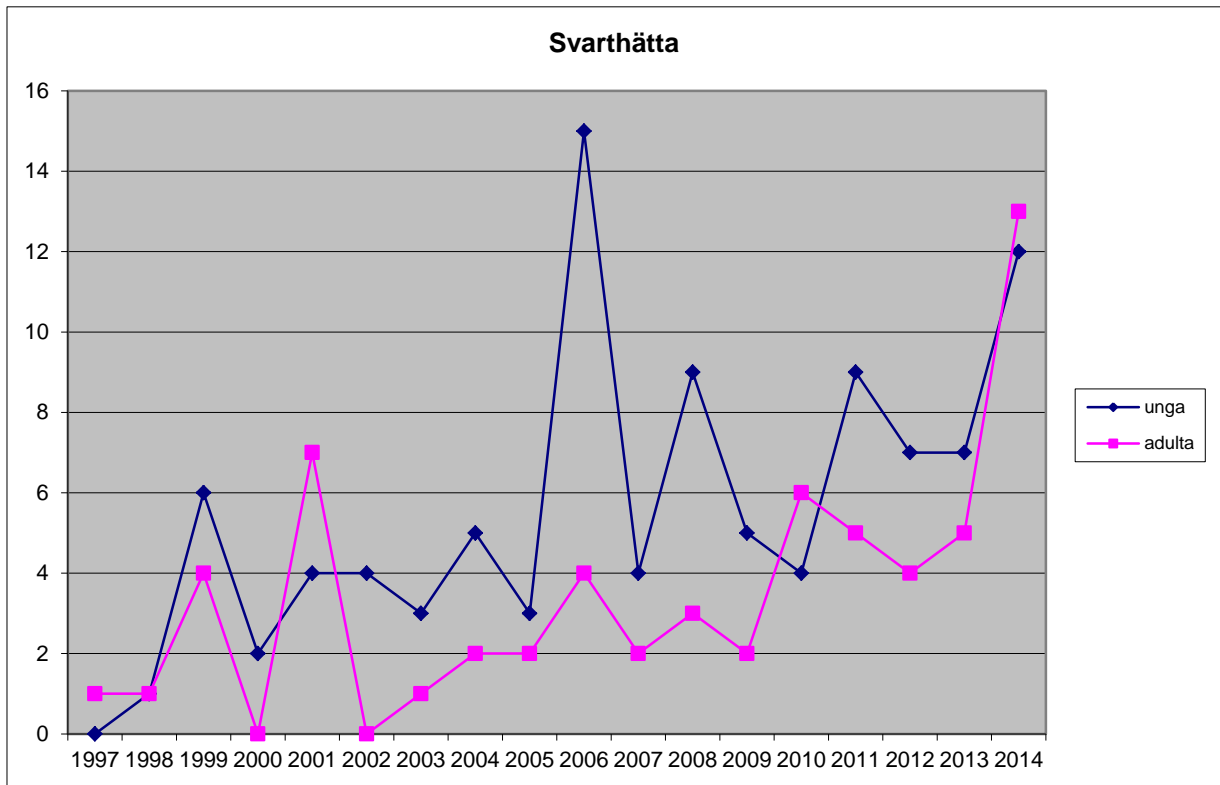
CES-ringmärkningen vid Älviken 2014

Roger Mellroth & Thord Fransson

Efter en mild vinter och förvår med många soldagar bjöd inledningen av ringmärkningen i maj på ovanligt kyliga vindar där flera väderstationer hade så låga temperaturer att liknande inte uppmätts på ett halvt sekel. Detta kompenseras med råge i slutet av maj med höga temperaturer, i vissa delar högre än vad som uppmätts vid motsvarande tidpunkt de närmast föregående 100 åren. Juni bjöd på växlande väder med en sval midsommar. Under juli tilltog värmen och också åksskurarna. Den 27 juli drabbades Stockholm av översvämningar i tunnelbannan. Medeltemperaturen under juli låg på 20-22 grader i Stockholmsområdet. Under inledningen av augusti ökade högttrycket i intensitet och detta resulterade i några rejäla skurar men sen avslutades månaden betydligt svalare (medeltemperatur i Stockholm 13-14 grader sista veckan) med uppehållsväder.

Årets fångst gav låga märksiffror med 228 nymärkningar och 12 kontroller. Främst fallerade ungfågglarna i juli/augusti och med 115 märkta ungfåglar totalt, var 2014 sämsta året avseende ungfågelmärkning (172 i genomsnitt för de 18 år som fångst bedrivits). För arter som påverkar fångsten antalsmässigt (fler än 10 i fångsten under året) visade flertalet arter lägre siffror än snittet. Rörsångare 18 nymärkningar år 2014 (26 i snitt åren 1997-2013), blåmes 25 (39), lövsångare 19 (38), sävsparv 12 (21), talgoxe 15 (20), törnsångare 12 (19). En art ökade markant i förhållande till tidigare år och det var svarthättan med 25 ringmärkta (8). Även trädgårdssångare 12 (11) och rödhake 15 (14) ökade men mer marginellt (se tabell 1).





Inga nya märkarter tillkom under 2014. Vår andra gärdsmyg märktes vilket känns som en låg siffra med tanke på märkområdets rikliga undervegetation. Under sensommaren genomfördes en omfattande buskröjning under elledningarna i märkområdet vilket kan ha påverkat fångsten negativt liksom att en födokälla som uppskattas, bladlöss, saknades under senare delen av märkperioden. Antal unga rörsångare fortsätter minska men förhoppningsvis kan trenden brytas till kommande år då de adulta ökade under 2014 efter flera år med låga siffror.

Bland de 12 gjorda kontrollerna sticker en lövsångare som märktes 2010 och en rödvingetrast märkt 2012 ut. Lövsångaren är den äldsta kontrollerade lövsångaren i Älviken och rödvingetrasten den första kontroll vi gjort av arten.

Som vanligt observerades en del fåglar i samband med fångstillfällena och när verksamheten startade den 3 maj hördes redan en näktergal sjunga norr om märkområdet. I slutet av maj och början av juni hördes kärrensångare sjunga. Av rovfåglar noterades fiskgjuse, havsörn, brun kärrhök, tornfalk, ormvråk, bivråk, sparvhök och duvhök. Den 25 maj sågs en duvhök jaga ringduvor så att fjädrarna rök, men duvorna klarade sig, om än inte "helskinnade". Storlom, dubbeltrast och skogsduva noterades vid ett flertal tillfällen och en rosenfink hördes sjunga den 28 juni. I augusti sågs två ljungpipare passera och nötkråka hördes på avstånd.

Vi vill passa på att tacka de som deltog i årets verksamhet; Lasse Berglund, Matz Carlsson, Paul Elfström, Inger Fransson, Thomas Fransson, Thord Fransson, Tomas Frunk, Roger Mellroth, Berth Nygren, Jan Ohlsson, Anders Westlund och Christer Örtvall.



Kontroll av adult entita med runda, breda handtäckare med gråaktig kant (30 aug 2014).



Ung järnsparv med tydliga ljusa toppar på de större täckarna och gråaktig iris (30 aug 2014).



Adult järnsparv med mindre välmarkerade toppar på större täckare och rödaktig iris (30 aug 2014).

Tabell 1. Nymärkning och kontroller 2014 samt totalt åren 1997-2014 och andel kontroller av nymärkning.

Art/år	nymärkning 2014	nymärkning 1997-2014	andel 2014 1/18 del=5,6%	kontroller 2014	kontroller 1997-2014	kontroller (andel av märkta)
Sparvhök	0	1	0,0%	0	0	0,0%
Skogssnäppa	0	1	0,0%	0	0	0,0%
Ladusvala	0	7	0,0%	0	0	0,0%
Hussvala	0	1	0,0%	0	0	0,0%
Större hackspett	0	3	0,0%	0	0	0,0%
Mindre hackspett	0	2	0,0%	0	0	0,0%
Trädpiplärka	0	3	0,0%	0	0	0,0%
Sädesärta	1	34	2,9%	0	1	2,9%
Järnsparv	2	22	9,1%	0	0	0,0%
Gärdsmyg	1	2	50,0%	0	0	0,0%
Rödhake	15	246	6,1%	0	2	0,8%
Näktergal	9	115	7,8%	2	33	28,7%
Blåhake	0	11	0,0%	0	0	0,0%
Rödstjärt	1	28	3,6%	0	0	0,0%
Buskskvätta	0	6	0,0%	0	0	0,0%
Stenskvätta	0	1	0,0%	0	0	0,0%
Koltrast	13	200	6,5%	1	14	7,0%
Björktrast	0	10	0,0%	0	0	0,0%
Taltrast	3	19	15,8%	0	0	0,0%
Rödvingetrast	0	5	0,0%	1	1	20,0%
Cettisångare	0	1	0,0%	0	0	0,0%
Sävsångare	4	92	4,3%	0	1	1,1%
Kärrsångare	3	51	5,9%	0	1	2,0%
Rörsångare	18	452	4,0%	0	36	8,0%
Härmsångare	3	10	30,0%	0	0	0,0%
Höksångare	0	1	0,0%	0	0	0,0%
Ärtsångare	6	86	7,0%	0	1	1,2%
Törnsångare	12	342	3,5%	1	21	6,1%
Trädgårdss.	12	197	6,1%	0	15	7,6%
Svarthätta	25	162	15,4%	0	2	1,2%
Grönsångare	0	2	0,0%	0	0	0,0%
Gransångare	0	3	0,0%	0	0	0,0%
Lövsångare	19	656	2,9%	1	14	2,1%
Kungsfågel	0	2	0,0%	0	0	0,0%
Gråflugsnappare	0	3	0,0%	0	0	0,0%
Svartvit flugsn.	9	83	10,8%	0	0	0,0%
Stjärtmes	0	20	0,0%	0	1	5,0%
Entita	3	65	4,6%	1	5	7,7%
Talltita	0	1	0,0%	0	0	0,0%
Tofsmes	0	3	0,0%	0	0	0,0%
Blåmes	25	684	3,7%	1	74	10,8%
Talgoxe	15	350	4,3%	3	41	11,7%
Nötväcka	3	39	7,7%	0	5	12,8%
Trädkrypare	1	14	7,1%	0	1	7,1%
Törnskata	4	98	4,1%	0	0	0,0%

Skata	0	3	0,0%	0	0	0,0%
Nötskrika	0	1	0,0%	0	0	0,0%
Pilfink	3	198	1,5%	0	4	2,0%
Gråsparv	0	3	0,0%	0	0	0,0%
Pilfink/Gråsparv	0	1	0,0%	0	0	0,0%
Domherre	0	1	0,0%	0	0	0,0%
Bofink	6	78	7,7%	0	4	5,1%
Grönfink	0	79	0,0%	0	1	1,3%
Steglits	0	3	0,0%	0	0	0,0%
Grönsiska	0	18	0,0%	0	0	0,0%
Hämpling	0	2	0,0%	0	0	0,0%
Rosenfink	0	20	0,0%	0	0	0,0%
Gulsparv	0	26	0,0%	0	0	0,0%
Sävsparv	12	370	3,2%	1	36	9,7%
Total	228	4937	4,6%	12	314	6,4%