

# CES-ringmärkningen vid Älgviken 2005

Roger Mellroth & Thord Fransson

Årets märkperiod inleddes med regn och det var svalare än normalt under maj och juni. Under april var det ovanligt många soltimmar i landet och detta kan kanske förklara en tidigt sjungande trastsångare i vassen den 6 maj. Perioden juli-november var dock varmare än normalt och som helhet noterades 1,5 grader högre medeltemperatur under året jämfört med de fyra föregående åren. När det gäller nederbörd så uppmättes 5 % mer än normalt i landet, något som också märktes lokalt i Älgviken där två märkdagar fick begränsas något i tid p g a regn. Från augusti hade vattnet fyllt på rejält i sjön och den 20 augusti var vattnet så högt att ett dubbelnät inte kunde sättas upp trots det gedigna bygget av spänger våren 2004.

Den kalla inledningen av sommaren och den höga vattennivån kan ha påverkat häckningsframgången i området och resulterat i att klart färre fåglar fångades 2005 jämfört med 2004 (se figur 1). Näktergal fångades i klart mindre antal än normalt och är en art som också visat en vikande trend i CES-Sverige under de senaste åren. Antalet adulta lövsångare i fångsten mer än halverades och kärrensångare, som året innan sjöng med två hannar i området, saknades helt såväl i fält som i fångsten. Trots detta var andelen adulta fåglar (42 %) mycket snarlik genomsnittet för de tidigare åren (genomsnitt 1997-2004 41 %, se tabell 1). Andelen gamla fåglar i förhållande till ungfåglar kan ge en indikation om häckningsframgång, medan totalfångsten kan avspegla svängningar i fågelbestånden. Även andelen mellanårskontroller (kontroller av fåglar märkta tidigare år) var med sina 8 % tämligen normal. Något förvånande vände trenden för rörsångare och uppvisade ett bättre resultat än föregående år, detta gäller såväl Älgviken som landet totalt.

Mer ovanligt i fält, förutom ovan nämnda trastsångare var den skrântärna som den 30 maj var inne för en fisketur i sjön. Annars fanns de flesta av de för området trevliga arterna på plats och förgyllde vistelsen vid märkningen för såväl ringmärkare som assistenter. Trana, sångsvan, havsörn, fiskgjuse, bivråk, brunkärrhök, lärkfalk, stenknäck, steglits, skogsduva, gök, nötkråka är ett axplock av de arter som noterades.

I nätfångsten överraskade, som ny märkart, en ung höksångare den 27 augusti. När ringmärkning förekom lite längre söderut vid Älgviken under 1970-talet, hände det att arten fångades tidigt under hösten. Mer väntad var den andra nya märk-arten för året, stenskvätta. Några arter som endast fångats vid ett fåtal tillfällen sedan starten 1997 gjorde nedslag i näten, såsom rödvingetrast 1 (1 tidigare), gransångare 1 (1), mindre hackspett 1 (1), tofsmes 1 (2) och järnsparv 2 (4).

Sedan förra rapporten har vi fått fyra återfynd. En näktergal, märkt som ungfågel den 27 augusti 2000 kontrollerades vid CES-märkningen vid Broängarna i Kungsängen den 12 juli och den 21 augusti. Två sävsparvar har kontrollerats i utlandet, en som märktes 1997 kontrollerades i Frankrike i februari 1999 och en som märktes 1998 kontrollerades i Tyskland i mars 2005. En törnsångare märkt i juni 2005 hittades död av okänt djur vid Björsta, någon km från märkplatsen, i juli.

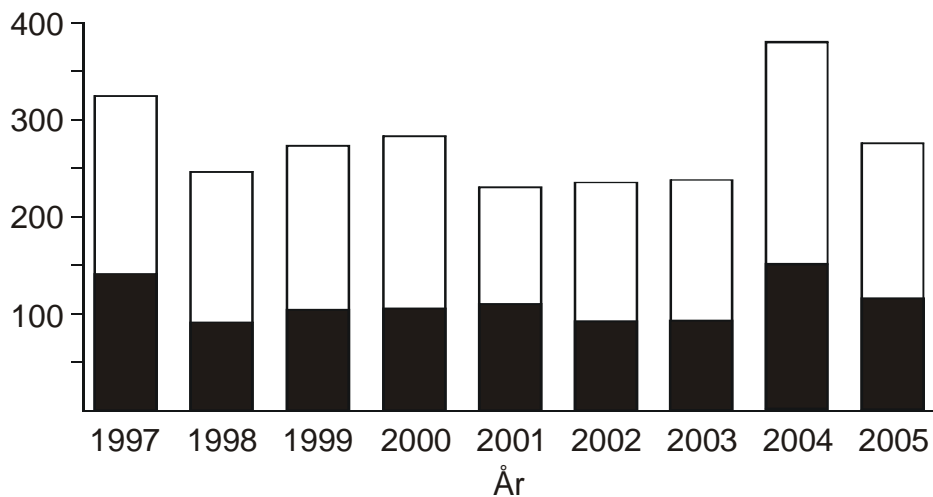
För välvillig assistens och glada tillrop stod Eivor Bernas, Kjell Carlsson, Matz Carlsson, Paul Elfström, Johan Fransson, Thord Fransson, Sanja Gustafsson, Lars Holmstedter, Tommy Johansson, Berth Nygren, Emmie Mellroth, Lise Mellroth, Roger Mellroth, Marie Lindholm, Jan Ohlsson, Jan Sandelius, Eva Sundström, Kalle Sundström, Anders Westerlund och Eva Wickman.

**Tabell 1.** Antalet fångade fåglar av olika arter vid Älgviken åren 1997-2005 samt andelen av fångsten som utgjorts av gamla fåglar.

Art	1997-2004			2005						
	Totalt	Medel	% Ad	Kontroller				Totalt	% Ad	
				4 År	3 År	2 År	1 År			
Ladusvala	1	0,13	0%					0	0%	
Större hackspett	1	0,13	100%					0	0%	
Mindre hackspett	1	0,13	100%					1	100%	
Trädpiplärka	2	0,25	0%					0	0%	
Sädesärla	18	2,25	72%					3	33%	
Järnsparv	4	0,50	25%					2	0%	
Rödhake	112	14,00	13%					13	0%	
Näktergal	64	8,00	81%				1	3	100%	
Blåhake	5	0,63	0%					0	0%	
Rödstjört	5	0,63	60%					0	0%	
Buskskvätta	1	0,13	100%					0	0%	
Stenskvätta	0	0,00	0%					1	100%	
Koltrast	90	11,25	49%			2		11	36%	
Björktrast	8	1,00	25%					0	0%	
Taltrast	5	0,63	40%					1	100%	
Rödvingetrast	1	0,13	100%					1	100%	
Sävsångare	34	4,25	26%					8	13%	
Kärrsångare	15	1,88	87%					0	0%	
Rörsångare	233	29,13	59%				2	54	54%	
Härmsångare	3	0,38	100%					0	0%	
Höksångare	0	0,00	0%					1	0%	
Ärtsångare	28	3,50	50%					10	50%	
Törnsångare	149	18,63	53%			1		14	57%	
Trädgårdssångare	74	9,25	61%					3	10	80%
Svarthätta	41	5,13	39%					5	40%	
Grönsångare	1	0,13	0%					0	0%	
Gransångare	1	0,13	100%					1	100%	
Lövsångare	318	39,75	31%					34	21%	
Grå flugsnappare	2	0,25	100%					0	0%	
Svartvit flugsn.	36	4,50	83%					1	100%	
Stjörtmes	15	1,88	27%					0	0%	
Entita	24	3,00	33%					1	5	60%
Talltita	1	0,13	100%					0	0%	
Tofsmes	2	0,25	0%					1	0%	

Blåmes	319	39,88	23%			3	3	29	28%
Talgoxe	133	16,63	37%		1			26	19%
Nötväcka	23	2,88	22%					2	50%
Trädkrypare	10	1,25	50%					0	0%
Törnskata	35	4,38	11%					4	0%
Skata	1	0,13	0%					0	0%
Pilfink	46	5,75	35%					5	60%
Bofink	15	1,88	100%					5	100%
Grönfink	50	6,25	66%					5	80%
Grönsiska	3	0,38	100%					0	0%
Hämpling	1	0,13	100%					0	0%
Rosenfink	12	1,50	0%					0	0%
Gulsparv	21	2,63	38%					0	0%
Sävsparrv	236	29,50	37%	1	1		2	19	68%
<b>Total</b>	2200	275,00	41%	1	5	6	9	275	42%

Antal fångade fåglar



**Figur 1.** Antal fåglar fångade vid Älgviken inom ramen för CES. Den fyllda delen av stapeln visar hur stor andel av fångsten som utgjorts av gamla fåglar (inkluderar även kontroller från tidigare år).