

CES-ringmärkningen vid Älviken 2012

Roger Mellroth & Thord Fransson

Efter en ovanligt kall april följde en ovanligt ostadig väderbild under maj och juni med ett pärlband av lågtryck, ofta med åsk- och blixtnslag. Detta var första året då flera planerade märkningar fick läggas alternativa dagar på grund av att vädrets makter ville annat än vi.



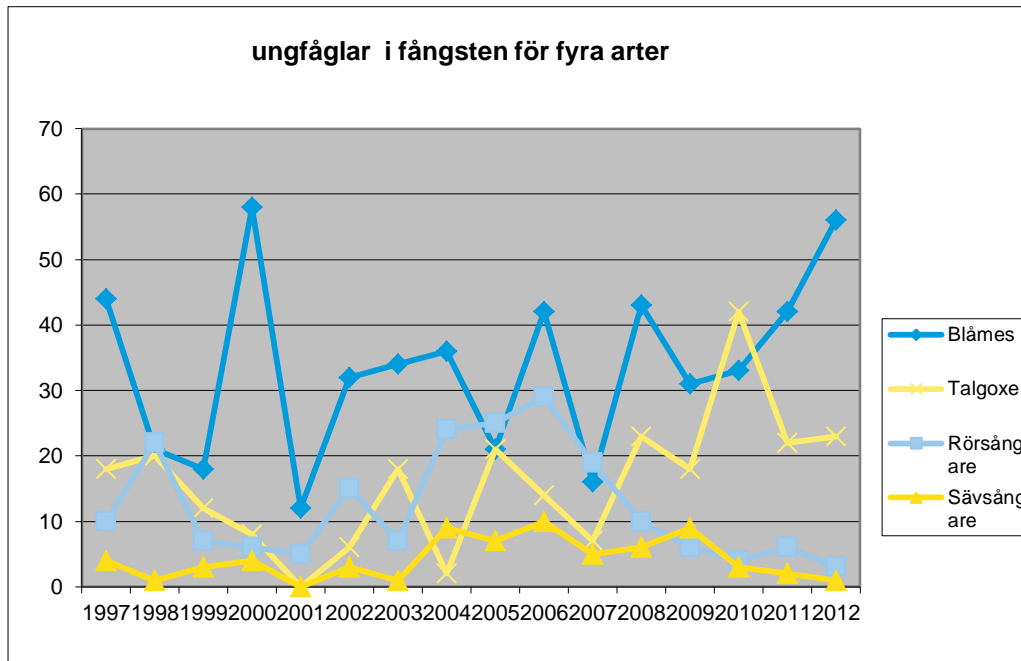
Foto: Roger Mellroth

En av årets två fångade blåhakar, en hane född 2011, får sin ring av Thord Fransson under övervakning av Inger Fransson vid sekretariatet , på Norges nationaldag 17 maj.

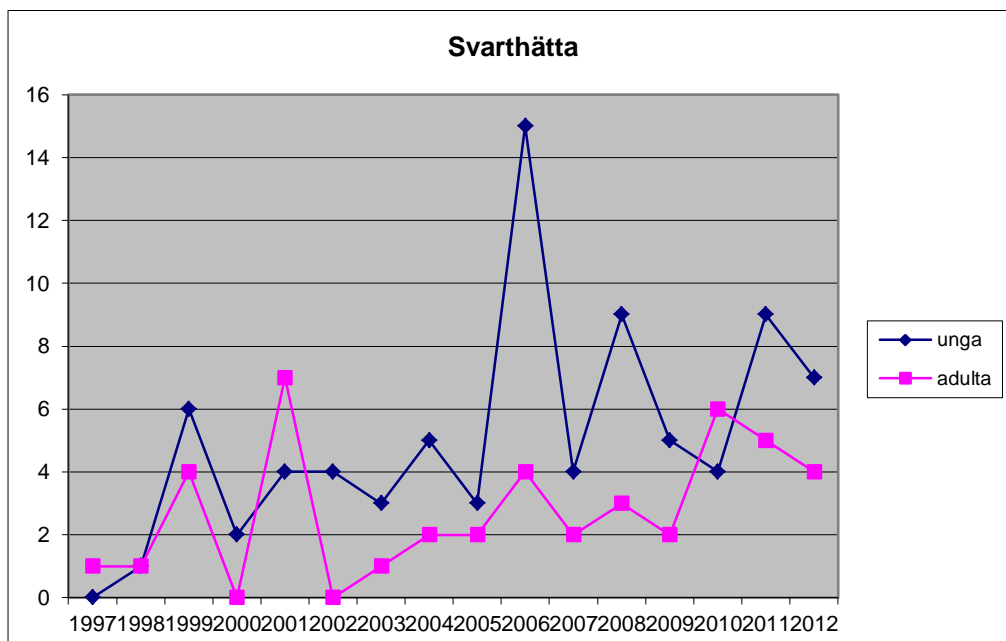
Årets totala fångstsiffra uppgick till 303 nymärkningar och 23 kontroller från tidigare år. Därmed har 4504 nymärkningar och 289 mellanårskontroller gjorts under de 16 år fångsten nu pågått. Antalsmässigt låg årets resultat i den övre träffbilden med sjunde bästa år för nymärkningar och fjärde högsta för kontroller. Snittet för nymärkningar över de 16 år märkningen pågått är 281 och för kontroller 18. Av arter som påverkar fångsten antalsmässigt (fler än 10 fångade under året) hade koltrast, trädgårdssångare, svarthätta, törnskata, blåmes, talgoxe, pilfink högre siffror än genomsnittet. Arter med lägre siffror 2012 var rödhake, rörsångare, törnsångare, lövsångare och sävsparv. För de flesta arter är trenden den samma som konstaterades 2011, det vill säga fortsatt ökning eller fortsatt minskning. Tittar man på

förhållandet gamla och unga fåglar i fångsten var andelen gamla fåglar något högre än genomsnittet med 42% (40%=snitt).

För blåmes och talgoxe fångar vi över tid sett ett ökande antal ungfåglar medan trenden för rör- och sävsångare har en motsatt riktning med fallande siffror. Årets märkning av unga rörsångare var det lägsta hittills med endast 3 individer. Toppåret 2006 ringmärkte vi hela 29 unga rörsångare. Samma år fångades 10 unga sävsångare att jämföra med siffran för 2012, som var 1.



En art där vi har ökande siffror för såväl unga som gamla, även om antalet fångade i området är blygsamt, är svarthätta.



Andelen kontroller av fåglar märkta tidigare år är så hög som 6,4%. För näktergal så hög som 30,6%. Även för blåmes, talgoxe och nötväcka ligger vi på över 10% i andel av fångsten som utgörs av mellanårskontroller.



Foto: Roger Mellroth

Nötväcka, en art med hög återfångstprocent mellan åren, 11,8%!

Tabell 1. Kontroller gjorda under 2012 fördelade på antal år efter märkning.

År	2012
----	------

Art	Antal år sedan märkning				Totalt
	1år	2år	3år	4år	
Blåmes	1	2	1		4
Bofink			1		1
Entita			1		1
Näktergal		1		1	2
Nötväcka	1				1
Pilfink	1	1			2
Trädgårdssångare		1			1
Sävsparr	2				2
Talgoxe	1	2	1	1	5
Törnsångare	1	1	1		3
Ärtsångare	1				1
Totalt	8	8	5	2	23



Foto: Roger Mellroth

Gammal hona sävsparv med hanlik dräkt.

Tabell 2. Nymärkningar och kontroller 2012 samt totalt för åren 1997-2012 och andel kontroller av nymärkning..

Art/år	nymärkning 2012	nymärkning 1997-2012	andel 2012 1/16 del=6,25%	kontroller 2012	kontroller 1997-2012	kontroller andel av märkning
Sparvhök	0	1	0,0%	0	0	0,0%
Skogssnäppa	0	1	0,0%	0	0	0,0%
Ladusvala	0	7	0,0%	0	0	0,0%
Hussvala	0	1	0,0%	0	0	0,0%
Större hackspett	0	3	0,0%	0	0	0,0%
Mindre hackspett	0	2	0,0%	0	0	0,0%
Trädpiplärka	1	3	33,3%	0	0	0,0%
Sädesärla	0	33	0,0%	0	1	3,0%
Järnsparv	1	19	5,3%	0	0	0,0%
Gärdsmyg	0	1	0,0%	0	0	0,0%
Rödhake	11	223	4,9%	0	2	0,9%
Näktergal	8	98	8,2%	2	30	30,6%
Blåhake	2	10	20,0%	0	0	0,0%
Rödstjärt	4	25	16,0%	0	0	0,0%
Buskskvätta	0	5	0,0%	0	0	0,0%
Stenskvätta	0	1	0,0%	0	0	0,0%

Koltrast	16	179	8,9%	0	13	7,3%
Björktrast	0	9	0,0%	0	0	0,0%
Taltrast	0	15	0,0%	0	0	0,0%
Rödvingetrast	2	5	40,0%	0	0	0,0%
Cettisångare	0	1	0,0%	0	0	0,0%
Sävsångare	1	83	1,2%	0	1	1,2%
Kärrsångare	8	46	17,4%	0	1	2,2%
Rörsångare	13	424	3,1%	0	35	8,3%
Härmsångare	1	7	14,3%	0	0	0,0%
Höksångare	0	1	0,0%	0	0	0,0%
Ärtsångare	6	77	7,8%	1	1	1,3%
Törnsångare	13	315	4,1%	3	20	6,3%
Trädgårdss.	15	171	8,8%	1	14	8,2%
Svarthätta	11	125	8,8%	0	2	1,6%
Grönsångare	1	2	50,0%	0	0	0,0%
Gransångare	0	3	0,0%	0	0	0,0%
Lövsångare	28	613	4,6%	0	13	2,1%
Kungsfågel	0	2	0,0%	0	0	0,0%
Gråflusnappare	1	3	33,3%	0	0	0,0%
Svartvit flugsn.	5	71	7,0%	0	0	0,0%
Stjärtmes	0	20	0,0%	0	1	5,0%
Entita	9	58	15,5%	1	4	6,9%
Talltita	0	1	0,0%	0	0	0,0%
Tofsmes	0	3	0,0%	0	0	0,0%
Blåmes	66	633	10,4%	4	67	10,6%
Talgoxe	25	328	7,6%	5	37	11,3%
Nötväcka	3	34	8,8%	1	4	11,8%
Trädkrypare	1	13	7,7%	0	1	7,7%
Törnskata	10	86	11,6%	0	0	0,0%
Skata	0	3	0,0%	0	0	0,0%
Pilfink	19	183	10,4%	2	3	1,6%
Gråsparv	0	3	0,0%	0	0	0,0%
Pilfink/Gråsparv	0	1	0,0%	0	0	0,0%
Bofink	9	69	13,0%	1	4	5,8%
Grönfink	2	77	2,6%	0	1	1,3%
Steglits	0	3	0,0%	0	0	0,0%
Grönsiska	2	18	11,1%	0	0	0,0%
Hämpling	0	2	0,0%	0	0	0,0%
Rosenfink	0	19	0,0%	0	0	0,0%
Gulspurv	0	26	0,0%	0	0	0,0%
Sävsparv	9	339	2,7%	2	34	10,0%
Total	303	4504	6,7%	23	289	6,4%



Foto: Roger Mellroth

I samband med fångsten studeras hur mycket fett fågeln har lagrat. Det görs genom att bukfjädrarna blåses undan så att buken friläggs. Därefter görs en visuell bedömning av hur mycket av lever och tarmar som syns. På en fågel som lagrat mycket fett är dessa organ höljda i ett ljusgult lager. Mängden fett indikerar att arten är i flyttning (under våren) eller förbereder sig för flytt (under hösten).

Tack

Under året har följande personer deltagit i arbetet; Matz Carlsson, Paul Elfström, Inger Fransson, Thord Fransson, Sophie Fransson, Roger Mellroth, Berth Nygren, Jan Ohlsson, Eva Sundström.