



Södra nätgatan. Foto: Roger Mellroth.

CES-ringmärkningen vid Älviken 2011

Roger Mellroth & Thord Fransson

Redan i slutet av november 2011 var hela landet snöklätt. Vintern 2010/2011 blev liksom vintern 2009/2010 lång och kall där snön och kylan kom redan i november, stannade till april och blev en hård prövning för de fåglar som haft som strategi att övervintra i landet.

Detta år var vårt 15:e i verksamheten. Omgivningarna har under årens lopp förändrats, främst de senare åren, då arbetet med den nya Nynäsvägen pågått vilket påverkat märkområdet med att vägen breddats och kommit närmare märkplatsen.

Till starten av märkningen 2011 var vägbygget färdigt vid Älviken och farhågor fanns att närheten, med en mer intensiv biltrafik på breddad väg, kunde komma att påverka fåglarnas val av häck- och rastplats. Vi kan efter detta märkår inte se några entydiga tecken på en negativ inverkan i form av att fåglarna skulle rata området.

En annan faktor som borde kunna påverka fångsten är de två långa kalla vintrarna vi haft och då mest för de adulta stannfåglarna som måste klara bristen på åtkomst av föda i kombination med kyla. Året gav låga siffror i fångsten för adulta fåglar men det var inte bara stannfåglarna som avvek från tidigare år.

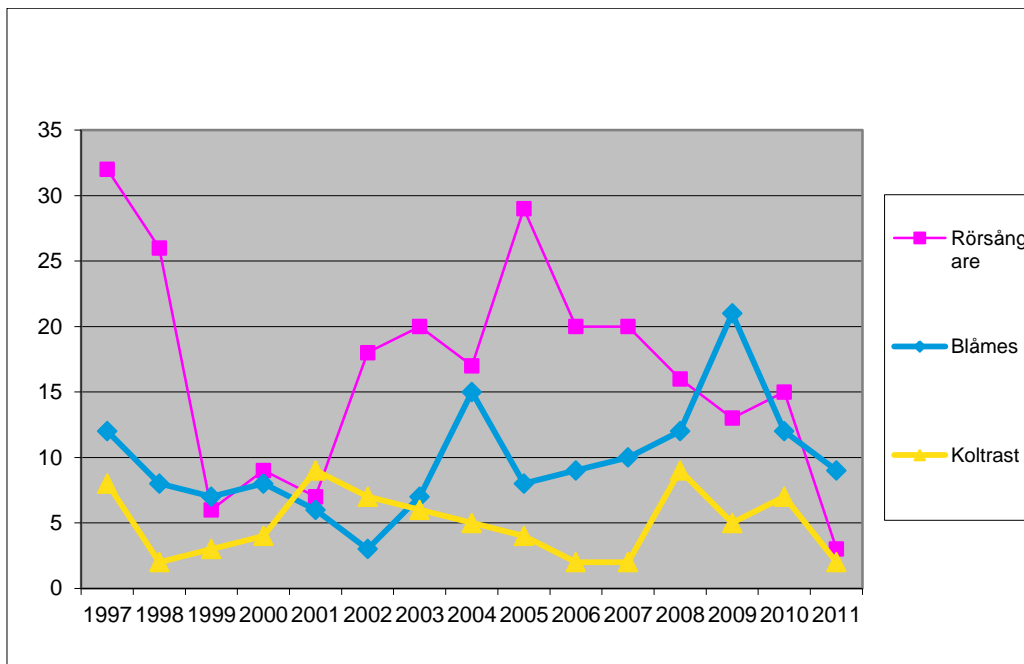
Årets totala fångstsiffra skrevs när säsongen summerades till 307 nymärkningar och 19 kontroller. Därmed har 4198 nymärkningar och 266 mellanårskontroller gjorts under de 15 åren. Hur står sig då årets märksiffror mot föregående år? Jo, inte så illa. Snittet för nymärkningar över de 15 åren är 280 st och för kontroller 19 st, så årets fångst får ses som hygglig. För såväl nymärkning som kontroller var 2011 faktiskt det sjätte bästa året. Av arter som påverkar fångsten antalsmässigt (fler än 10 fångade under året) hade näktergal, koltrast, trädgårdssångare, svarthätta, blåmes, talgoxe, pilfink och bofink bättre siffror under 2011 än genomsnittet. Arter med lägre siffror 2011 än genomsnittligt var rödhake, rörsångare, törnsångare, lövsångare och sävsparv.

Tittar man på förhållandet gamla och unga fåglar i fångsten var såväl antalet som andelen gamla fåglar lågt. Med 102 adulta fåglar (nymärkningar + kontroller) mot snittet för alla år som är 113, var 2011 till antalet det fjärde sämsta året (Figur 2) och i proportion till fångade ungfåglar, d v s andelen gamla fåglar, det näst sämsta året (31,3% 2011 mot snittet 41,6%).

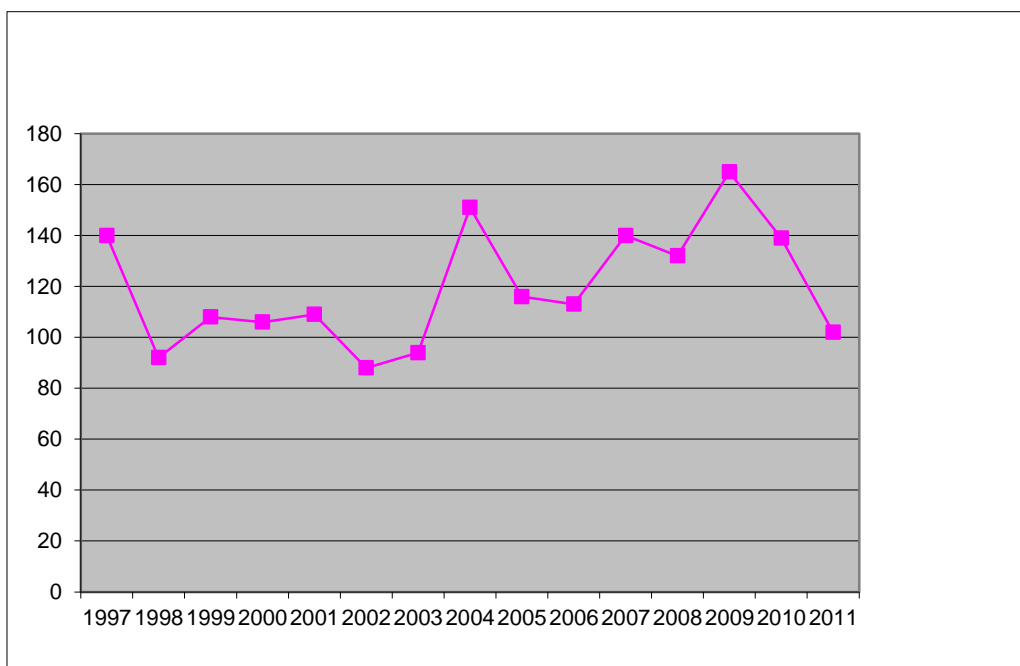
De adulta rörsångarna har haft en fallande trend sedan 2005 då 29 adulta fåglar fångades till 2011 då endast 3 st fångades (Figur 1). Blåmes har, efter att ha ökat från 2005 till 2009, minskat de två senaste åren och antalet adulta koltrastar var åter nere på bottensiffror som åren 1998, 2006 och 2007 med endast 2 fångade aduler.



Paul plockar en talgoxe ur näten. foto: Roger Mellroth.

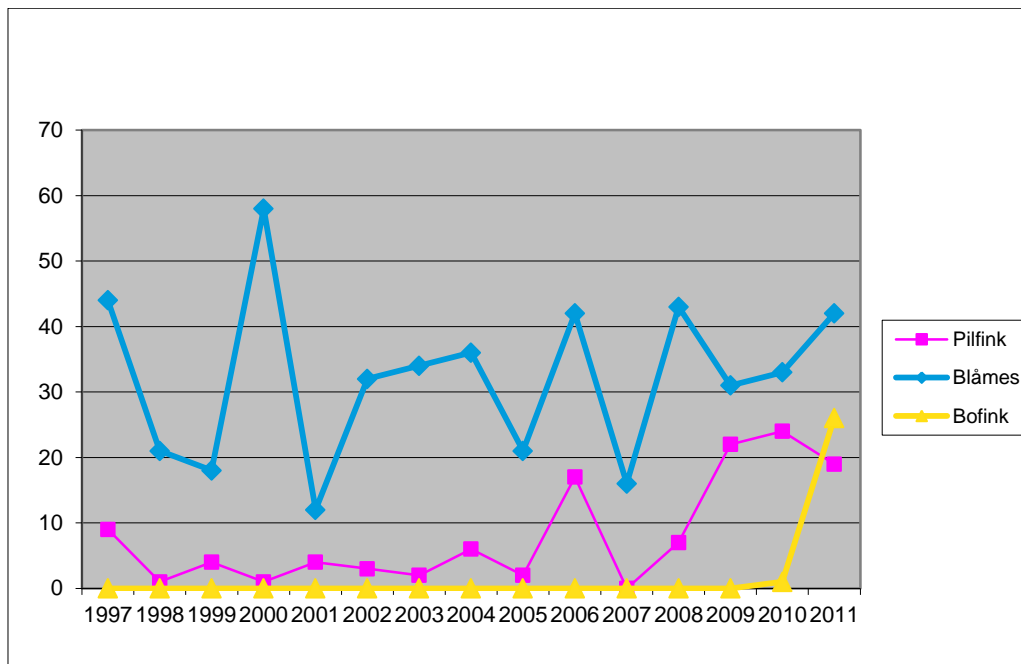


Figur 1. Antalet adulta av tre arter i fångsten under perioden 1997 – 2011.

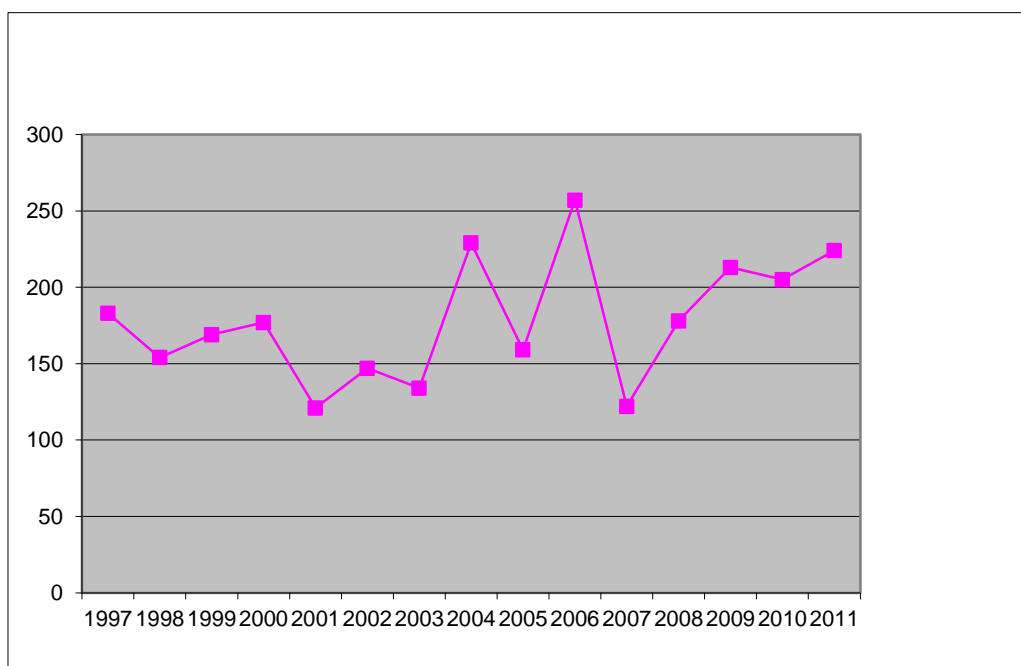


Figur 2. Antalet adulta i fångsten (nymärkningar + mellanårskontroller) under perioden 1997 – 2011.

Ungfåglaerna fångades däremot i högre antal än normalt. Till antal var 2011 det tredje bästa året (Figur 4). En art som sticker ut är bofink där endast en ung bofink fångats tidigare genom åren. Under 2011 fångades hela 26 unga bofinkar! Pilfink som år 2009 mer markant ökade i området ligger kvar med höga fångstsiffror och blåmes för vilken antalet adulta minskade, fick istället ett hyggligt år i ungfågelproduktionen (Figur 3).



Figur 3. Antalet ungfåglar av tre arter i fångsten under perioden 1997 – 2011.



Figur 4. Antalet ungfåglar i fångsten olika år under perioden 1997 – 2011.

Nya arter i fångsten blev i år skogsnäppa och gråsparv. Även en hybrid mellan gråsparv och pilfink (adult) fångades den 24 juni. Även om hybrider mellan gråsparv och pilfink ses av och till, bl a vid fågelmatningen i Alhagen, är det ovanligt att de ringmärks och detta är den tredje som märkts i Sverige sedan starten 1911 (se foto).



Hybrid gråsparv/pilfink. foto: Thord Fransson.

Under året kontrollerades en näktergal som sex år innan ringmärkts på Landsort, 22 km söder om Älviken. Även ett återfynd har rapporterats. Det var en grönsiska, gammal hona, som märktes 9 maj 2010 och som kontrollerades 13 mars 2011 i Limburg, Belgien 117,4 mil sydväst om märkplatsen.

Personer som aktivt deltagit och bidragit till att säsongen kunde genomföras var Matz Carlsson, Paul Elfström, Inger Fransson, Thord Fransson, Christer Johansson, Bengt Jonsson, Eva Lindholm, Roger Mellroth, Berth Nygren och Jan Ohlsson.

Tabell1.

Art/år	nymärkning 2011	nymärkning 1997-2011	andel 2011 1/15 del=6,7%	kontroller 2011	kontroller 1997-2011	kontroller andel av märkning
Sparvhök	0	1	0,0%	0	0	0,0%
Skogssnäppa	1	1	100,0%	0	0	0,0%
Ladusvala	0	7	0,0%	0	0	0,0%
Hussvala	0	1	0,0%	0	0	0,0%
Större hackspett	0	3	0,0%	0	0	0,0%
Mindre hackspett	0	2	0,0%	0	0	0,0%
Trädpiplärka	0	2	0,0%	0	0	0,0%
Sädesärta	3	33	9,1%	0	1	3,0%
Järnsparv	1	18	5,6%	0	0	0,0%
Gärdsmyg	0	1	0,0%	0	0	0,0%
Rödhake	12	212	5,7%	1	1	0,5%
Näktergal	10	90	11,1%	3	28	31,1%
Blåhake	0	8	0,0%	0	0	0,0%
Rödstjärt	0	21	0,0%	0	0	0,0%
Buskskvätta	1	5	20,0%	0	0	0,0%
Stenskvätta	0	1	0,0%	0	0	0,0%
Koltrast	14	163	8,6%	1	13	8,0%
Björkrast	0	9	0,0%	0	0	0,0%
Taltrast	3	15	20,0%	0	0	0,0%
Rödvingetrast	0	3	0,0%	0	0	0,0%
Cettisångare	0	1	0,0%	0	0	0,0%
Sävsångare	2	82	2,4%	0	1	1,2%
Kärrsångare	0	38	0,0%	0	1	2,6%
Rörsångare	9	411	2,2%	0	35	8,5%
Härmsångare	0	6	0,0%	0	0	0,0%
Höksångare	0	1	0,0%	0	0	0,0%
Ärtsångare	4	71	5,6%	0	0	0,0%
Törnsångare	19	302	6,3%	2	17	5,6%
Trädgårdss.	16	156	10,3%	0	13	8,3%
Svarthätta	14	114	12,3%	0	2	1,8%
Grönsångare	0	1	0,0%	0	0	0,0%
Gransångare	0	3	0,0%	0	0	0,0%
Lövsångare	29	585	5,0%	1	13	2,2%
Kungsfågel	0	2	0,0%	0	0	0,0%
Gråflusnappare	0	2	0,0%	0	0	0,0%
Svartvit flugsn.	8	66	12,1%	0	0	0,0%
Stjärtmes	0	20	0,0%	0	1	5,0%
Entita	7	49	14,3%	0	3	6,1%
Talltita	0	1	0,0%	0	0	0,0%
Tofsmes	0	3	0,0%	0	0	0,0%
Blåmes	45	567	7,9%	6	63	11,1%
Talgoxe	25	300	8,3%	4	32	10,7%
Nötväcka	1	31	3,2%	0	3	9,7%
Trädkrypare	1	12	8,3%	0	1	8,3%
Törnskata	3	76	3,9%	0	0	0,0%
Skata	1	3	33,3%	0	0	0,0%
Pilfink	24	164	14,6%	0	1	0,6%
Gråsparv	3	3	100,0%	0	0	0,0%

Pilfink/Gråsparv	1	1	100,0%	0	0	0,0%
Bofink	30	60	50,0%	0	3	5,0%
Grönfink	4	75	5,3%	0	1	1,3%
Steglits	0	3	0,0%	0	0	0,0%
Grönsiska	2	16	12,5%	0	0	0,0%
Hämpling	0	2	0,0%	0	0	0,0%
Rosenfink	1	19	5,3%	0	0	0,0%
Gulsparv	0	26	0,0%	0	0	0,0%
Sävsparv	13	330	3,9%	1	32	9,7%
Total	307	4198	7,3%	19	265	6,3%



Norra nätgatan. Foto Roger Mellroth.