

Stålskala

För att få ett gott hantverk (slöjdprodukt), så måste man var noggrann vid mätningen. Den omsorg man lägger ner vid mätning och påritning har avgörande betydelse för arbetets kvalitet.

Linjaler mäter man med. Det finns en massa typer av linjaler som till exempel Skollinjal, tumstock, stålskala, måttstock osv. Det vi använder oss av i slöjden kallas för stålskala och mäter i centimeter (cm) och i millimeter (mm).

Hur mäter man då? Jo man sätter stålskalans ände plant mot arbetsstyckets kant. Med en väl vässad penna markerar man var någonstans man vill kapa av arbetsstycket. Till exempel Vid 20 cm = 200 mm vill man såga av arbetsstycket. Då gör man en markering vid 20 cm strecket. Tänk på att alltid vara väldigt noggrann vid påritningen. Ska du till exempel Såga ut fyra stycken bordsben som ska ha en längd av 622 mm, ja då är det 622 mm som gäller på alla benen. Det duger inte att två ben har en längd av 622 mm medan de andra två har en längd av 623 mm.

I Sverige används metern som måttenhet. Millimeter är beteckningen för en tusendels meter och förkortas till mm. Millimetern är normalt standardmättet både för konstruktion och tillverkning av träprodukter.

I träslöjden finns normalt 300 mm, 500 mm och 1000 mm Stålskala. Vi använder oss av millimeter då det är mer exaktare än centimeter.

Mäta



Tälj tekniker



Tälja rakt fram, från kroppen.

Ta ett stadigt grepp om arbetsstycket. Det är viktigt att du kan hålla fast arbetsstycket med handen samtidigt som du täljer. Håll kniven som på bilden. Använd den hand som känns bäst. Lägg an knivbladet mot arbetsstycket och vinkla knivbladet något. Pressa in kniven i träet och driv kniven framåt från dig. Alternativt är att istället hålla kniven stilla samtidigt som man drar arbetsstycket bakåt.

Var försiktig när du täljer med kniv.



Tälja rakt fram, skjuta på med andra handens tumme

Håll arbetsstycket stadigt. Håll kniven som på bilden. Tryck på med hjälp av andra handens tumme (SE BILD). Vinkla knivbladet något. Med den här tekniken kan man tälja ganska kontrollerat.

Akta fingrarna när du täljer med kniv.

Tälj stöd



Täljstödet som vi ser på bilden använder vi när man behöver ett stöd för knivens "slut hugg". Den är tänkt att användas i bänkens baktång. På bilden till vänster ser vi hur täljstödet ser ut och på bilden till höger är den fastspänd i bänken. Vinkla täljstödet efter behov.

Ett täljstöd kan vara extra bra att använda när man är nybörjare.

När man skjuter på ett knivblad och samtidigt pressar på så är det lätt att man tappar kontrollen över knivens rörelse och då är täljstödet bra eftersom den dels håller arbetsstycket på plats och dels för att den stoppar knivens täljbana.



Man kan nästan säga att den används som en skärbräda eftersom den tar emot huggen. Hålen i täljbrädan är placerade så att man kan sätta sitt arbetsstycke mot något av dem.

Placera arbetsstycket på lämpligaste hålet och tälj mot täljstödet. Se till så att inte handen kommer emot täljbrädan när du täljer.

Med täljbrädan så blir det lättare att på ett kontrollerat sätt tälja med spetsen av knivbladet.

Projekt 1

Grönsakssticka

För att tillverka den första produkten så kommer du att behöva olika verktyg.

Du behöver *kniv, liten såg, drillborr, 2 mm borrh, penna, stålskala, sandpapper och lim.*

Du behöver också materialet såklart. En furu bit och ett silver eller svetstråd.



Träbiten på bilden är en bit "furu" det är träslaget som vi ska jobba med. Min bit eller arbetsstycke som man säger, är extra lång. Det är den för att jag ska kunna hålla i biten samtidigt som jag täljer.

Rita upp en åtta kantig ring som jag gjort. Ungefär 2 centimeter bred.



Nu ska vi hålla i arbetsstycket ordentligt så att vi inte tappar det när vi täljer.

Håll som jag. Ni täljer alltså mot ringen. Titta på ringen ofta medan ni täljer så ni inte råkar tälja för mycket.

Tryck armbågarna mot kroppen medan ni täljer.



Nu ska vi tälja med tekniken "rakt fram, från kroppen"

Tälj med den inre delen av bladet så får du mera kraft. Var försiktig så att du inte täljer bort för mycket. Vill man tälja försiktigare så kan man tälja med spetsen.



Projekt 1

Grönsakssticka

För att få den något rund så täljer jag först kanterna "plana". Man kan säga att jag grov täljer arbetsstycket.

När jag har täljt alla fyra kanter så bör man ha fått en åtta-kantig ring. Det är nu som jag börjar fin tälja arbetsstycket.



Samma bild igen men visar tydligt hur jag täljer en kant och följer ringen som jag ritat.

Självaste grönsakspinnen ska vara cirka 10 centimeter lång. Tälj alltså inte för långt på arbetsstycket. Den delen som vi behöver sågar vi av senare.



Ungefär så här ser det ut när vi är klara med täljningen.

Har det blivit helt fel så bör man vända på arbetsstycket och göra om alltihopa igen.

Sitt stilla medan du täljer och akta fingrarna.



Nu markerar du mitten på den rundning som du fått fram. Markera med en penna.

Spänn fast arbetsstycket i bänken så som på bilden och borra ett hål som är cirka 2 centimeter djupt med drillborren.

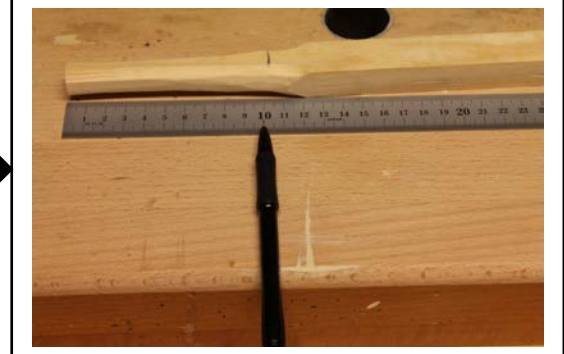


Projekt 1

Grönsakssticka

Lägg arbetsstycket på bänken och mät ut 10 centimeter på den täljda delen.

Markera med ett streck på arbetsstycket på samma sätt som på bilden.



Spänn fast arbetsstycket i bänken. Den del som vi täljt på ska nu sågas av. Dra sågbladet efter strecket. Dra bakåt ett par gånger så får man ett sågspår.

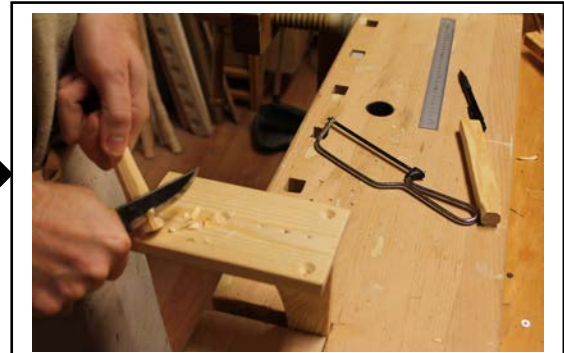
Såga av arbetsstycket men ta det lite lugnare mot slutet av sågningen.



Så här ska det se ut när vi sågat av arbetsstycket.



Vi fortsätter med att fin tälja arbetsstycket. Till vår hjälp kan man nu använda ett tälj stöd. Spänn fast tälj stödet i bänken och avsluta täljningen.



Projekt 1

Grönsakssticka

Vi har nu kommit så långt att det är dags att slipa arbetsstycket. Använd ett grovt sandpapper. Förslagsvis "P 80" Numret står på baksidan av sandpappret.

Ju lägre nummer desto grövre papper. Slipa längs med ådringen för bästa resultat.



Om du känner att du slipat arbetsstycket ordentligt med P 80 sandpappret så är det nu dags att slipa med ett finare papper. Till exempel P 150.

Tips är att blåsa bort slipdammet då och då.



Efter slipningen så spänner vi fast arbetsstycket i arbetsbänken och klickar i en droppe lim i hålet som vi borrade med drillborren. Tryck i silverstålet/ svetstråden och låt limmet torka ordentligt.



Nu är den färdig. Ta hem och använd den nästa gång du kokar grönsaker eller potatis.

Stoppa i stickan i potatisen för att känna om den är mjuk eller hård. Är potatisen/grönsaken hård bör den koka en stund till.

