



# Medarbetarhandbok

**Städskvalitet – System för fastställande  
och bedömning av städskvalitet  
SS 62 78 01:2012**

Serviceentreprenörerna

● almega

# Innehållsförteckning

Förord .....	sid 3
Vad är SS 62 78 01? .....	sid 4
Hur används standarden? .....	sid 4
Standarden har sex kvalitetsnivåer .....	sid 5
Standarden har fyra olika objektgrupper .....	sid 5
Standarden har fyra olika typer av föroreningar .....	sid 6
Smutsanhopningar .....	sid 7
Standarden skiljer mellan tillgängliga och svårtillgängliga ytor .....	sid 8
Lokalstorlek och kvalitetsnivå anger hur många smutsanhopningar det får finnas .....	sid 9
Indelning i kontrollenheter (lokaler) .....	sid 9
Kvalitetsnivåer .....	sid 10
Antal tillåtna smutsanhopningar .....	sid 10
Exempel på kvalitetsnivåer .....	sid 12
Utvärdering av städkvaliteten .....	sid 14
Hur görs kontrollen? .....	sid 15



## Förord

Syftet med denna handbok är att ge dig som dagligen arbetar med städning en kort presentation av den nordiska standarden: Städskvalitet – System för fastställande och bedömning av städskvalitet. I Sverige betecknas den SS 62 78 01, i Danmark DS/INSTA 800 och i Norge NS-INSTA 800. Standarden har tagits fram i samarbete mellan städföretag, arbetsgivarförbund och fackliga organisationer i Sverige, Norge, Danmark och Finland.

Standarden säkerställer att du och din kund talar samma språk. När man har en likartad uppfattning om städskvaliteten underlättas en positiv dialog med kunden. Vi hoppas att denna handbok ska bli till hjälp i ditt dagliga arbete.

## Vad är SS 62 78 01?

SS 62 78 01 är en nordisk standard som används för att i förväg beskriva och i efterhand utvärdera städkvaliteten i en given lokal – **oberoende av vilka städsystem, frekvenser eller metoder som används.** Utvärderingen ska ske omedelbart efter utförd städning.

## Hur används standarden?

Standarden kan användas i alla typer av byggnader och lokaler. Städskvaliteten beskrivs av sex olika kvalitetsnivåer. Kvalitetsnivåerna bestäms av det tillåtna antalet föroreningar.

Kvalitetsnivåerna relateras till lokalstorlekar. Oavsett om det är en produktionslokal eller en lokal i ett kontorshus, ett sjukhus, en järnvägsvagn eller en färja, är det storleken av lokalen som bestämmer det tillåtna antalet föroreningar för en viss kvalitetsnivå.

Standarden gäller enbart för daglig städning. Standarden omfattar inte kontroll av städrelaterade serviceuppgifter som till exempel påfyllning av toalettartiklar, blomskötsel, service och påfyllning av kaffeautomater eller returpappershantering. Sådana uppgifter regleras i städavtalet.

## Standarden har sex kvalitetsnivåer

Nivå noll är den lägsta kvalitetsnivån, medan nivå fem beskriver städresultatet på den högsta kvalitetsnivån. För varje lokal bestäms kvalitetsnivå för fyra objektgrupper: inventarier, väggar, golv och tak.

Inom varje kvalitetsnivå bestäms antalet tillåtna föroreningar som får finnas på respektive objektgrupp. **Det ger kunden möjlighet att välja den kvalitetsnivå som passar till respektive lokal.**

## Standarden har fyra olika objektgrupper

Nedan ges några exempel på vad som kan finnas i varje objektgrupp.

**Inventarier:** bord, stolar, tavlor, skåp, toalettstolar, handfat och lösa speglar.

**Väggar:** väggytor, dörrar, eluttag, fönsterbänkar och golvlister.

**Golv:** golv, trösklar och trappor.

**Tak:** takytor, rör och belysningsarmatur.

## Standarden har fyra olika typer av föroreningar

För att göra det enklare att bestämma en kvalitetsnivå och efteråt kontrollera den indelas de fyra olika föroreningstyperna i två föroreningsgrupper:

### Föroreningsgrupp 1

**Skräp och lös smuts:** Skräp är föroreningar som kan plockas upp, exempelvis pappersbitar, gem och blomblad.

Lös smuts är mindre partiklar som inte lätt kan virvlas upp, exempelvis sand, grus, hår, insekter och smulor.

**Damm:** är mindre partiklar som kan bilda beläggning på en yta och som kan virvlas upp.

**Fläckar:** är fastsittande, våta eller torra föroreningar på avgränsade områden, exempelvis kaffebläckor, nedtrampat tuggummi och enstaka klackmärken. Obs! Skador eller bristande underhåll räknas inte som föroreningar.

### Föroreningsgrupp 2

**Ytsmuts:** är fastsittande, våta eller torra föroreningar på områden som inte är avgränsade, exempelvis kalk- och rostbeläggningar samt klackmärken i större omfattning.

## Smutsanhopningar

Om det inom en yta av 0,5 x 0,5 meter (0,25 m<sup>2</sup>) finns flera föroreningar av samma föroreningstyp, så räknas detta som en enda smutsanhopning.

Föroreningar på långa smala ytor (till exempel golvlister) som utgör en naturlig enhet är en smutsanhopning om längd x bredd är högst 0,25 m<sup>2</sup>.

Exempel:

- 0,25 m<sup>2</sup> motsvarar cirka 4 A4-sidor
- 0,25 m<sup>2</sup> kan vara 1 cm x 25 m, 10 cm x 2,5 m eller 0,5 m x 0,5 m



## Standarden skiljer mellan tillgängliga och svårtillgängliga ytor

### Tillgängliga ytor (Tg)

Tillgängliga ytor är direkt fria ytor som till exempel

- fria golvytor
- en fri yta på ett skrivbord som motsvarar minst en A4-sida (ungefär 20 x 30 cm).

### Svårtillgängliga ytor (Stg)

Svårtillgängliga ytor kan vara

- ett belamrat skrivbord
- översidan av ett högt skåp
- runt sladdar
- ställen som endast är åtkomliga med obekväma arbetsställningar till exempel fönsterbrädan bakom ett skrivbord
- vågräta eller lodräta ytor på 1,8 meters höjd eller mer
- ställen där arbetet utförs på mer än 1 meters avstånd från kroppen.



## Lokalstorlek och kvalitetsnivå anger hur många smutsanhopningar det får finnas

Antalet tillåtna smutsanhopningar varierar beroende på lokalstorleken.

I tabellen på sidan 11 kan du se hur många smutsanhopningar som får förekomma i lokaler inom de olika storleksintervallerna.

## Indelning i kontrollenheter (lokaler)

En kontrollenhet kan vara en lokal eller del av en lokal.

Standarden bestämmer det tillåtna antalet smutsanhopningar i en lokal av en viss storlek med en viss kvalitetsnivå.

Lokalerna indelas i följande storlekar:

- mindre eller lika med 15 m<sup>2</sup>
- större än 15 m<sup>2</sup> och mindre eller lika med 35 m<sup>2</sup>
- större än 35 m<sup>2</sup> och mindre eller lika med 60 m<sup>2</sup>
- större än 60 m<sup>2</sup> och mindre eller lika med 100 m<sup>2</sup>
- Lokaler större än 100 m<sup>2</sup> indelas i mindre kontrollenheter efter naturliga gränser

## Kvalitetsnivåer

Kvalitetsnivåerna anger hur många smutsanhopningar som får finnas på respektive tillgängliga (Tg) och svårtillgängliga (Stg) ytor. Man tar hänsyn till detta när man räknar föroreningarna för att fastställa kvalitetsnivån.

## Antal tillåtna smutsanhopningar

**Tg** = tillgängliga ytor

**Stg** = svårtillgängliga ytor

**Obeg** = obegränsat

Tabellen på nästa sida visar det tillåtna antalet smutsanhopningar per objektgrupp för respektive kvalitetsnivå och lokalstorlek.



Kvalitetsnivå	Antal tillåtna föroreningar av skräp och lös smuts, damm och fläckar inom varje objektgrupp (föroreningssgrupp 1)					Tillåten andel yt-smuts (föroreningssgrupp 2)
	Kontrollenheten mindre eller lika med 15 m <sup>2</sup>	Kontrollenheten större än 15 m <sup>2</sup> och mindre eller lika med 35 m <sup>2</sup>	Kontrollenheten större än 35 m <sup>2</sup> och mindre eller lika med 60 m <sup>2</sup>	Kontrollenheten större än 60 m <sup>2</sup> och upp till 100 m <sup>2</sup>	Kontrollenheten upp till 100 m <sup>2</sup>	
5	Tg: 1 Stg: 1	Tg: 1 Stg: 2	Tg: 2 Stg: 4	Tg: 4 Stg: 6	Tg: 0 % Stg: 0 %	
4	Tg: 2 Stg: 3	Tg: 3 Stg: 5	Tg: 5 Stg: 6	Tg: 7 Stg: 8	Tg: 10 % Stg: 10 %	
3	Tg: 5 Stg: 6	Tg: 6 Stg: 8	Tg: 9 Stg: 12	Tg: 12 Stg: 18	Tg: 25 % Stg: 25 %	
2	Tg: 7 Stg: 8	Tg: 8 Stg: 10	Tg: 13 Stg: 15	Tg: 18 Stg: 20	Tg: 50 % Stg: 50 %	
1	Tg: 10 Stg: Obeg	Tg: 12 Stg: Obeg	Tg: 18 Stg: Obeg	Tg: 24 Stg: Obeg	Tg: 75 % Stg: 75 %	
0	> Nivå 1	> Nivå 1	> Nivå 1	> Nivå 1	> Nivå 1	

## Exempel på kvalitetsnivåer

Här kan du se hur många smutsanhopningar som får finnas på golvet i en lokal på 14 m<sup>2</sup> för kvalitetsnivåerna 5–1.

Samma antal smutsanhopningar får finnas inom var och en av de fyra objektgrupperna: inventarier, golv, väggar och tak.

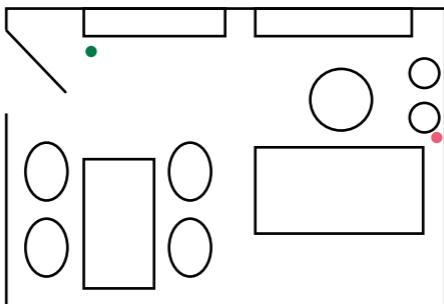
**Tg** = tillgängliga ytor

**Stg** = svårtillgängliga ytor

● = Tillgängliga ytor ● = Svårtillgängliga ytor

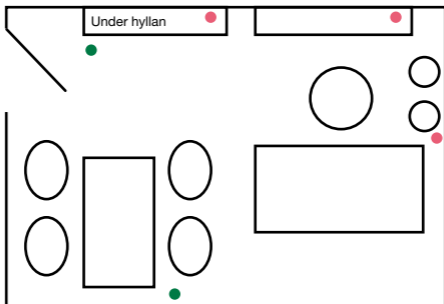
Kvalitetsnivå 5

● = 1 ● = 1



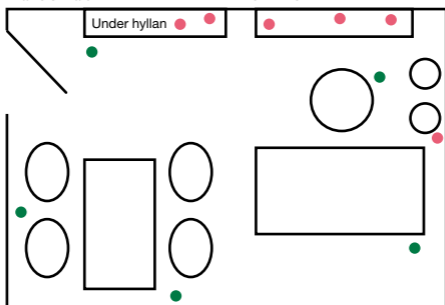
Kvalitetsnivå 4

● = 2 ● = 3



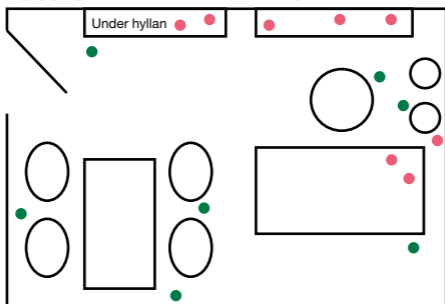
Kvalitetsnivå 3

● = 5   ● = 6



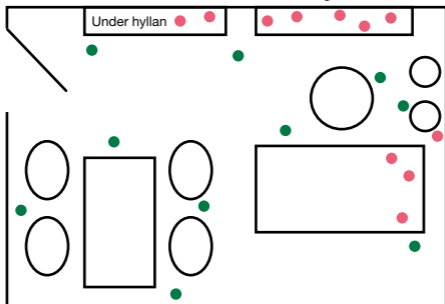
Kvalitetsnivå 2

● = 7   ● = 8



Kvalitetsnivå 1

● = 10   ● = obegränsad



## Utvärdering av städkvaliteten

### Visuell kontroll

Den visuella kontrollen ska göras minst en gång per kvartal enligt standarden.

Den utförs omedelbart efter städningen i alla kontrollenheter/lokaler som omfattas av städavtalet. Standarden beskriver mer ingående hur det går till. Smutsanhopningar noteras för varje objektgrupp.

Städresultatet är godkänt om antalet smutsanhopningar är lägre eller lika med det som anges för de aktuella kvalitetsnivåerna.

## Hur görs kontrollen?

Beroende på vald kvalitetsnivå vet du vilket städresultat som krävs. Standarden ger dig därför en god säkerhet eftersom du alltid har möjlighet att själv kontrollera ditt eget arbete.

Städavtalet ska ange hur ofta kvalitetsnivån ska vara uppnådd. T ex 3 gånger i veckan.

Den avtalade kontrollen sker med representanter från städorganisationen och kunden och alltid direkt efter avslutad städning eller senast innan lokalen tas i bruk.

Kontrollen sker på ett antal slumpvis utvalda kontrollenheter/lokaler.

Efter utförd kontroll görs en utvärdering av det samlade resultatet och man konstaterar om städresultatet är godkänt eller ej. Resultatet från kontrollen ska dokumenteras och delges berörda samt kunden.

Almega  
Serviceentreprenörerna

Sturegatan 11  
Box 55545  
102 04 Stockholm  
Tel 08-762 69 36  
ari.kouvonen@almega.se  
www.serviceentreprenorerna.se

Serviceentreprenörerna  
● **almega**

