

DOSI-FUSER®

Praktiska tips om hantering!



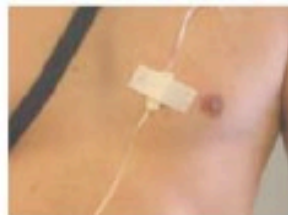
Hur fungerar Dosi-Fuser®

Dosi-Fuser® engångssystem för kontinuerlig infusion som fungerar helt utan batterier eller elektricitet och är avsett för patienter inom öppenvården. Den består av en elastomerballong inuti en styv genomskinlig behållare samt en infusionsledning med Luer-lockanslutning. Den består av en elastomerballong inuti en styv genomskinlig behållare samt en infusionsledning med Luer-lockanslutning. **Dosi-Fuser®** finns i tre varianter.

- Långsamt flöde; 12 timmar upp till 7 dagar
- Snabbt flöde; 30 minuter upp till 5 timmar
- Det finns också möjlighet till att beställa med PCA



De engångspumpar som definieras som långsamt flöde (12 timmar upp till 7 dagar) sitter ett kapillärlinjelement som skall sitta nära huden för att försäkra att temperaturen för läkemedlet är så kroppsneutralt som möjligt.



Hur får man tag i **Dosi-Fuser®**

Dosi-Fuser förskrivs på hjälpmedelskort/recept av din läkare tillsammans med den behandling som du behöver. Sedan bereds pumpen på sjukhusapoteket och skickas sedan till patienten. Anslutningen av pumpen görs sedan av sjukhuspersonal eller av utbildad person. Det viktiga är att patienten som får dessa typer av pumpar alltid följer de rekommendationer som erhållits av läkare och sjukhuspersonal.

Hur **startar** jag infusionen med **Dosi-Fuser®**

- ✓ Kontrollera alltid att pumpen innehåller det ordinerade läkemedlet och att det är rätt dos eller koncentration. Viktigt är att se att utgångsdatumet inte har passerat.
- ✓ Kontrollera att slangen är helt fylld. Skulle det enligt förmodan inte vara det, koppla ifrån den vita "hatten" i ändan av slangen och öppna slangklämman. Se därefter till att spola igenom slangen. Därefter stänger Ni slangen.
- ✓ Anslut därefter slangen med Luerfattningen som sitter på slangändan till patientens kanyl. Skruva därefter fast den medsols.

- ✓ För Ni som använder pumpar för långa infusioner mer än 12 timmar rekommenderas att klustra fast kapilläret mot kroppen.
- ✓ Skulle det finnas luftbubblor i slangen i den nedre delen av slangen, så måste Ni öppna och spola ut bubblorna enligt samma sätt som när man fyller slangen.
- ✓ Är det bubblor i den övre delen dvs. före luftfiltret, som fungerar som avskiljare av luft behövs ingen spolning göras.
- ✓ Öppna slangklämman för att starta infusionen.
- ✓ Eftersträva alltid att förvara pumpen under pågående infusion i rumstemperatur.



Hur avslutar jag infusionen med **Dosi-Fuser**®

- ✓ Med **Dosi-Fuser**® kan man se när infusionen är klar. På respektive pump finns det en tydlig markering som gör att det är lätt och tydligt att följa pumpen. När markeringen är nere på noll är infusionen klar.
- ✓ Ta bort pumpen genom att först stänga slangklämman.
- ✓ Skruva av pumpslangen från kanylen motsols.
- ✓ Se därefter till att återförsluta patientens kanyl med en ny steril plugg.
- ✓ Rengör alltid kanylen enligt de anvisningar Ni har fått från avdelningen.

Frågor och svar om Dosi-Fuser®

Vilka mediciner kan användas med Dosi-Fuser?

Så gott som samtliga vattenlösliga mediciner kan administreras med Dosi-Fuser. Är du osäker vad som gäller just för dig, kontakta då din läkare.

Vad gör man om pumpen inte startar?

Kontrollera alltid om slangklämman inte sitter klämd på slangen samt att pumpen håller rumstemperatur. Om det har blivit ett veck på slangen kan Ni lätt med fingrarna jämna ut eventuella ojämnheter. Om det inte riktigt hjälper kan Ni spola lite varmt på slangen.

Finns det olika pumpar?

Vi har ett mycket brett och tydligt sortiment. Vi delar in pumparna i snabba infusioner (30 minuter till 5 timmar) och långsamma infusioner (12 timmar upp till 7 dagar). Våra pumpar kan erhållas i följande volymer är 65 ml, 150ml och 250ml. Se under fliken sortiment.

Hur märker man att läkemedlet infunderas som det skall?

Det är mycket enkelt med Dosi-Fuser. Man kan följa infusionen genom att se på markeringarna som finns på pumpen.

Hur säker är det att pumpen levererar sitt innehåll?

Mycket säkert. DOSI-FUSER® är konstruerad för att tillföra 90% av den (nominella) volymen under den infusions tid som anges på etiketten. Precisionstidens noggrannhet är upp till 15%. Det är dock viktigt att man verkligen följer de instruktioner som gäller för temperatur.

Finns det någon Latex eller DEPH i materialet?

Nej det gör det inte. Det är helt latexfritt. Samt vi har heller inget DEPH i vårt material. DEPH fria pumpar är ett önskemål som många har idag.

Vad händer om det fungerar alls?

Om inte pumpen skulle fungera efter de åtgärder som går att genomföra, ta en ny pump och lämna tillbaka den felaktiga till apoteket.

Hur långt tid innan skall jag ta ut pumpen om jag har förvarat den kallt?

65 ml – Minst 4 timmar innan

150 ml – Minst 6 timmar innan

250 ml – Minst 8 timmar innan

Kan man duscha eller bada under pågående infusion?

Svar nej. Det bör alltid undvikas. Är du osäker, kontakta den behandlandes vårdpersonal.

**För ytterligare information;
Kontakta ansvarig läkare eller vårdpersonal.**

Ansvarig läkare; _____

Avdelning; _____

Sjuksköterska; _____

Telefon; _____

Marknadsförs av:

Nordisk Medicin & Teknik AB

Kungsgatan 40

503 35

Borås

Sweden

+46 33 249370

info@nmt-ab.se

www.nmt-ab.se

