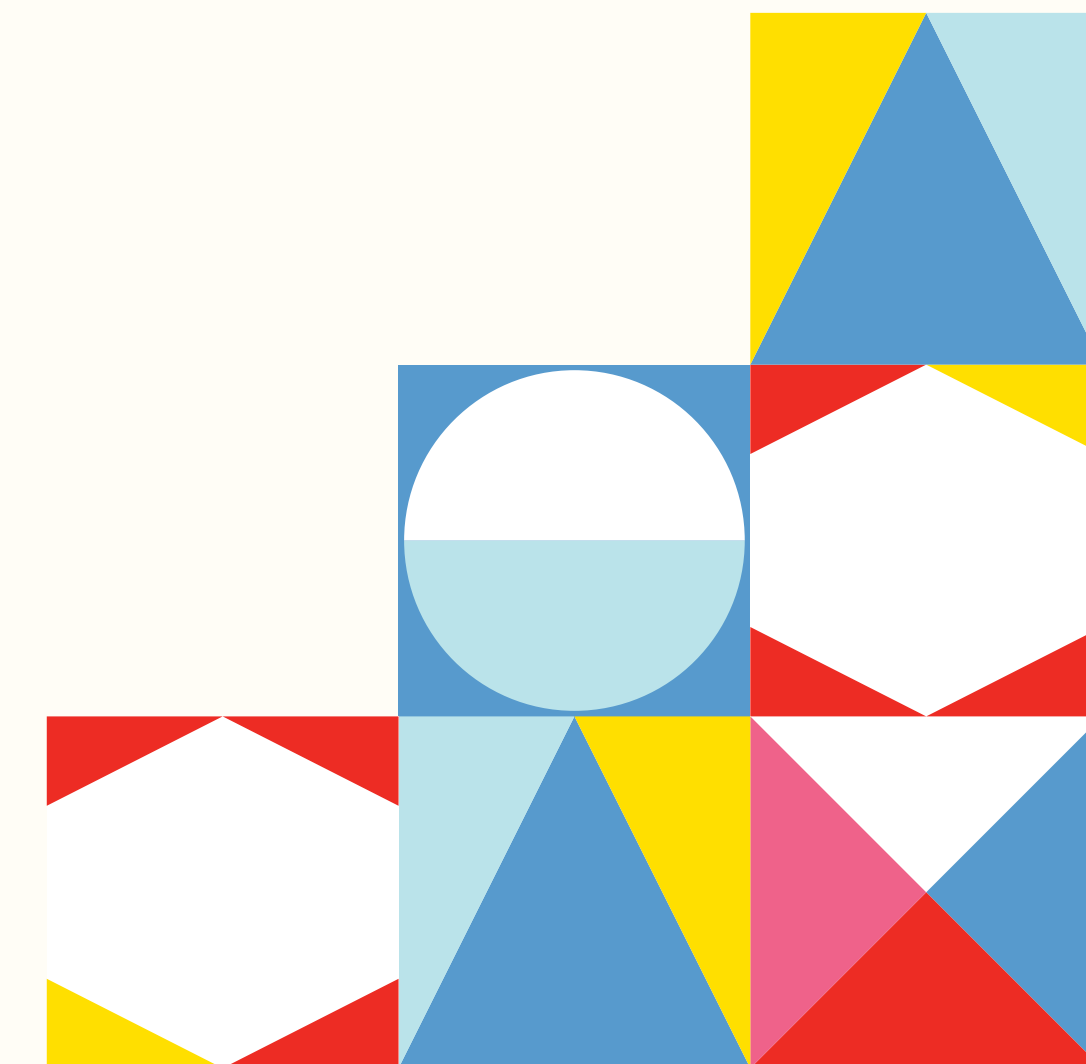


# LABKLĀJĪBAS REZIDENČŪ ROKASGRĀMATA

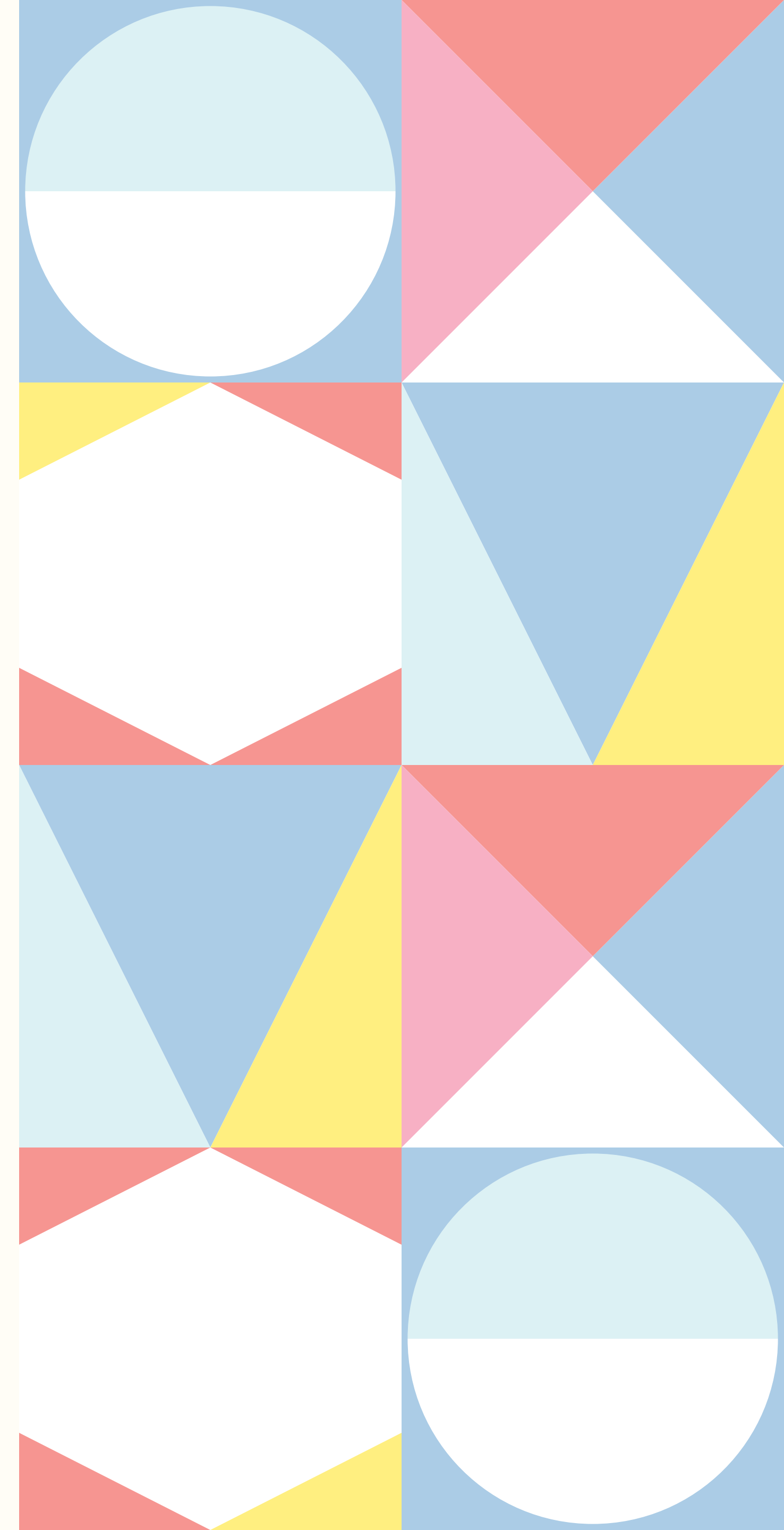


RĪGA 2020

# SATURS

Priekšvārds .....	3
Ievads .....	4
Par projektu .....	5
<b>SAGATAVOŠANĀS POSMS</b> .....	6
Rezidences rīkotājs .....	6
Iestāde .....	6
Mākslinieks .....	6
Riska novērtējums .....	7
<b>VADLĪNIJAS SOLI PA SOLIM – KĀ ĪSTENOT LABKLĀJĪBAS REZIDENCI</b> .....	9
1. Konceptija (kas, kāpēc un kur) .....	10
2. Finanšu plāns .....	11
3. Izvērtēšanas un dokumentācijas plāns.....	13
4. Mākslinieku atlase.....	13
5. Personāla sagatavošana un mākslinieciskā izpēte .....	14
6. Juridiskā dokumentācija .....	14
7. Rezidences posms .....	15
8. Galīgais novērtējums un ziņošana .....	16

<b>GADĪJUMU IZPĒTE</b> .....	17
Labklājības rezidence SOS bērnu ciematā Graši, Latvija .....	17
Labklājības rezidence ar vecāka gadagājuma cilvēkiem veco ļaužu pensionātā un ģeogrāfiski izolētās lauku teritorijās Aknīste, Latvija .....	19
Labklājības rezidence pieaugušajiem ar vispārējām mācīšanās grūtībām Ranuā, Somija .....	21
Labklājības rezidence attālinātā formātā Partalas pensionāta senioriem un personām ar invaliditāti Sortavala, Krievija .....	23
Labklājības rezidence ar nepilngadīgo ieslodzījuma centra iemītniekiem Lūleo, Zviedrija .....	25
<b>LITERATŪRA UN RESURSI IZPRATNES PADZIĻINĀŠANAI</b> .....	26
Atsauces .....	26
Glosārijs .....	27
Domnīcas un konferences diskusijas kopsavilkums .....	28
<b>AUTORI</b> .....	29



## Lietderības trūkums – tā ir galvenā lietderība

Kādēļ vispār ir nepieciešama radošā un cita veida neproduktīva darbība, kas, tā teikt, nav tiešā veidā lietderīga? Ko mums dod tādas šķietami nelietderīgās darbības kā mākslas prakses, meditācija un laiks ārpus darba un sadzīvīskām rūpēm? Jo var taču, pakļaujot visu utilitārajam imperatīvam, atteikties no bezjēdzīgām nodarbēm un atbrīvot laiku daudzām lietām, lai palielinātu savu efektivitāti. Mēs sāksim vairāk strādāt, vairāk paveiksim, kļūsim veiksmīgāki. Kāpēc tērēt laiku kaut kam tādām, kas nenes labumu un nav lietderīgi?

Ir tāda radikāla doma, kas man nedod mieru, pie kuras es savās pārdomās atgriežos gandrīz katru dienu. Es to apspriežu ar pacientiem, es uzsāku par to sarunu, kad tiekos ar draugiem. Šī doma skan ļoti vienkārši: mēs – tas nav tas, ko mēs darām. Mēs – tie nav mūsu profesionālie sasniegumi, goda raksti pie sienas, kausi plauktos. Mēs neesam eksāmenu atzīmes vai ovācijas pilnās zālēs. Mēs neesam apvainojumi, kurus dzirdam savā virzienā. Mēs nekad nekļūsim par tenkām aiz savas muguras. Mēs kļūstam paši par sev

tad, kad neesam aizņemti ar kaut ko, kam piemīt izteikta lietderība un novērtējams rezultāts. Mēs kļūstam paši par sevi.

Tādos apstākļos mēs atveramies visā pilnībā. Mēs izjūtam brīvību, mēs saprotam, ka varam sevi iemiesot, iemiesot realitātē savas ieceres. Mēs izveidojam saikni starp to, kas ir mūsos, un to, kas atrodas ārpusē – materiālo pasauli. Mēs saņemam lietisku apliecinājumu saviem talantiem, savām īpašībām. Mēs saņemam savas esības apliecinājumu. Tas ir pats svarīgākais, ko mums var dot “nesvarīgas” nodarbes.

Jaunrade – tā ir droša telpa, kurā ir vieta cilvēkam, kas palicis vienatnē ar savām smagajām domām, vienatnē ar vientulību un nogurumu. Tajā ir vieta tiem, kurus pārējie nepieņem, telpa, kurā tāds cilvēks var atrast sevi, saņemt atbalsta punktu un nenokrist. Darbnīca, skatuve vai datora ekrāns kļūst par drošu telpu, kurā mēs varam ieraudzīt cilvēku visā viņa krāšņumā. Viņš mūsu priekšā nostāsies

visā savā bezgalīgajā jaudīgumā, kad parādīs savu potenciālu. Jaunrade ir nepieciešama, lai neiegāztos bezdibenī.

Daudzi mani pacienti zīmē un dara to ļoti talantīgi. Dažreiz man liekas, ka tur, uz papīra es redzu reālu cilvēku, bet šeit manā priekšā pagaidām ir tikai ēna, kautrīga atblāzma no diženā un grandiozā. Es atbalstu savu pacientu tiekšanos uz jaunradi, jo bez tās viņiem būs pavisam grūti dzīvot, it kā būs noslēgta piekļuve gaisam. Jaunrade un spēle dod viņiem iespēju būt cilvēkiem, būt pašiem. Lūdzu, atcerēsieties to un neatņemsim sev un citiem šo iespēju.

Utilitārisma, lietderības neesamība tajā, ko cilvēki dara, ļauj viņiem netiekties pēc vērtējuma, izbēgt no būšanas citu cilvēku uzmanības centrā un atslābināties, šūpojoties šīs pasaules viļņos. Jaunrade – tas ir ezers saulainā dienā pat tad, ja tev aiz loga līst vai snieg. Visiem ir jāiziet laukā pie šī ezera, lai satiktos ar sevi.

*Viktors Ļebedevs,  
psihiatrs, zinātnes žurnālists, projekta “Pinel Case” vadītājs*

## levads

Šī publikācija ir ceļvedis māksliniekiem, mākslas rezidenču organizatoriem un jebkuram interesentam, lai sagatavotos labklājības rezidencē.

### Labklājības rezidences: Mākslas, sociālo un veselības aprūpes iestāžu sadarbības potenciāls

Māksla un kultūra ir cilvēces pamatsastāvdaļa. Lai gan mēs bieži esam saskārušies ar lielu entuziasmu un interesi no sociālās un veselības nozares par radošu un uz mākslu balstītu metožu izmantošanu, pieredzēt un radīt mākslu sociālajā un veselības aprūpes jomā var būt izaicinoši daudzu dažādu iemeslu dēļ. Šajā dokumentā mēs plānojam parādīt lasītājam dažas no šīm problēmām, un piedāvāt risinājumus, balstoties uz pieredzi, kas gūta domnīcās, un izmēģinot mākslas rezidences.

Pašvaldību sniegtie pakalpojumi reti sniedzas tālāk par tradicionālajām mākslas vidēm, piemēram, muzejiem un teātriem vai mākslas izglītības iestādēm. Šī sistēma izslēdz daudzus cilvēkus, kas nevar piekļūt šiem pakalpojumiem. Turklāt radošās aktivitātes veselības un sociālās aprūpes iestādēs bieži organizē darbinieki, un tā galvenokārt ir stimulējoša darbība, nevis profesionāli vadītas mākslas metodes. Mākslas speciālistu zināšanas galvenokārt tiek izmantotas īstermiņa projektos, kuru darbība beidzas projekta finansējuma beigās. Tas rada pieprasījumu pēc ilgtspējīga modeļa ilgtermiņa sadarbībai starp sociālajām un veselības iestādēm un profesionāliem māksliniekiem. Apvienojot mākslas rezidences un sociāli iekļaujošu mākslu, labklājības rezidence ir jēdziens, kas atbilst šādam pieprasījumam.

**Labklājības rezidences ir mākslas rezidences veids, kas tiek organizēts sadarbībā ar sociālās un/vai veselības aprūpes iestādi, piemēram, jauniešu centru, bērnu namu, cietumu, slimnīcu, veco ļaužu pansionātu.**

Ārzemēs dzīvošana un strādāšana mākslas rezidencēs mūsdienās ir nozīmīga daudzu laikmetīgās mākslas pārstāvju darba sastāvdaļa. Dažās pēdējās

desmitgadēs visā pasaulē ir strauji pieaugusi mākslas rezidenču popularitāte. Rezidences ir cieši saistītas ar kultūras apmaiņu, jaunas ietekmes iegūšanu un starptautiskās sadarbības veicināšanu. Rezidences ne tikai nodrošina iespējas māksliniekiem dzīvot un strādāt, bet arī veido auglīgu platformu dialogam un tīklu veidošanai. Šis mākslas mītņu konteksts ir arī labklājības rezidenču sākumpunkts, kas papildina jau iedibināto praksi ar sociālu pieeju.

Labklājības rezidencēs galvenais ir strādāt kopienā. Mākslinieku darbā iesaistās mākslas projekti un uz mākslu balstītu metožu izmantošanu kopā ar sabiedrībā dzīvojošiem un strādājošiem cilvēkiem.

Šajā publikācijā mēs vēlamies sniegt idejas un iedvesmu citiem, kas vēlētos spert šo soli un sākt veidot savu labklājības rezidenci. Tā iepazīstinās lasītāju arī ar dažādiem šķēršļiem, kurus šajā ceļā varētu sastapt. Mēs ceram, ka šī būs tāda rokasgrāmata, kāda mums būtu bijusi noderīga, uzsākot šo projektu. Lai gan sociālās un veselības aprūpes nozarē ir īstenoti daudzi mākslas projekti, mēs neesam atraduši metodi vai instrumentu apkopojumu, kas būtu pierakstīti. Mēs ceram, ka šī publikācija būs noderīgs ceļvedis citu organizatoru darbam.

## Par projektu

Labklājības rezidenču tīkls sākās kā divu gadu projekts (2018 - 2020), un to organizēja piecas organizācijas no Latvijas, Krievijas, Somijas un Zviedrijas.

Projekta pirmajā posmā (2018. –2019. gadā) tika organizētas četras ideju domnīcas, pa vienai katrā valstī, lai izveidotu individualizētus instrumentus, ar kuriem sākt labsajūtas rezidenču praksi. Otrajā posmā instrumentu komplekti tika pārbaudīti vienu mēnesi ilgos rezidenču pilotprojektos. Rīku kopums un izmēģinājumu rezultāti ir apkopoti šajā publikācijā kā metodika labklājības rezidences prakses īstenošanai.

## Labklājības rezidenču tīkls sastāv no:

Piste Collective  
(Rovaniemi, Somija)

Sortavalas Jauniešu sociālais un kultūras centrs  
(Sortavala, Krievija)

Sansusi (Akniste, Latvija)

Rigas cirks (Rīga, Latvija)

Resurscentrum för konst  
(Norbotenes reģions, Zviedrija)

## Projektu atbalstīja:

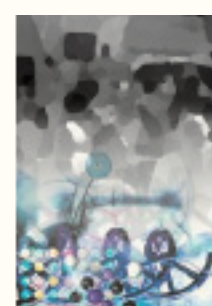
Ziemeļvalstu kultūras punkts (Mobilitāte un mākslas rezidences)

Baltijas jūras valstu padome

Somijas Kultūras un izglītības ministrija

Somijas Mākslas veicināšanas centrs

Latvijas Valsts kultūrkapitāla fonds



NORDIC-BALTIC  
MOBILITY  
PROGRAMME

Culture



PROJECT  
SUPPORT  
FACILITY

Ministry of Education and Culture, Finland



Taiteen edistämiskeskus  
Centret för konstfrämjande  
Arts Promotion Centre Finland



VALSTS  
KULTŪRKAPITĀLA FONDS

# SAGATAVOŠANĀS POSMS

KAS IESAISTĪTAJĀM PUSĒM - MĀKSLINIEKAM, ORGANIZATORAM, IESTĀDEI IR JĀŅEM VĒRĀ PIRMS LABKLĀJĪBAS REZIDENCES ORGANIZĒŠANAS?

ŠĪ SADAĻA IR PAR ATTIECĪBĀM UN CENTIENIEM KOPĪGIEM SPĒKIEM VEIDOT DROŠUS PAMATUS.

## Rezidences rīkotājs

Organizatoriem ir svarīga loma, lai visām pusēm būtu kopīgs mērķis un izpratne par katra vajadzībām. Viņu pienākums ir bruģēt ceļu uz veiksmīgu rezidenci, kurā valda gatavība sadarboties, un viņiem jāpalīdz novērst vai atrisināt jebkādas iespējamās problēmas.

### Rīkotājam vajadzētu būt:

- mākslinieka atbalsta punktam.
- spējīgam piedāvāt palīdzību jutīgu jautājumu risināšanā, kas varētu rasties rezidences laikā.
- proaktīvam vadītājam, kas uztver dažādus domāšanas veidus/pieejas.
- tādām, lai mākslinieki jūt, ka viņi var saņemt palīdzību.
- personai, uz kuru iestāde var paļauties un kura var izskaidrot māksliniecisko procesu.
- spējīgam atrast īsto mākslinieku.
- cilvēkam, kas labi pārziņa šo rezidences projektu.

## Iestāde

Labsajūtai rezidences mērķis ir pozitīvi ietekmēt iestādes gaisotni. Iestādei būtu jāsaņū, ka mākslinieki dod labumu ne tikai klientiem, bet arī darbiniekiem, jo abi strādā viena un tā paša mērķa vārdā – palīdzēt cilvēkiem!

### Iestādei jābūt:

- gatavai uzņemt mākslinieku un pajautāt sev, kāda loma māksliniekam būs iestādes ikdienas dzīvē rezidences laikā.
- Piemēram, vai darbinieki piedalīsies mākslinieciskajā procesā, vai arī viņi tur būs, lai atbalstītu klientus, darbotos kā līdztiesīgi dalībnieki, vai tas būs kaut kas pa vidu starp iepriekš minētajiem variantiem? Vai vadība piedalīsies mākslinieciskajā procesā un cik lielā mērā mākslinieks var ietekmēt dienas gaitu iestādē?

## Mākslinieks

Ja jūs kā mākslinieks gribat strādāt labklājības rezidencē, jums būtu lietderīgi saprast, kāda ir jūsu personīgā motivācija, un kāda ir jūsu mākslinieciskā motivācija.

### Māksliniekam jābūt:

- ēlastīgam un jāpatur prātā, ka ne vienmēr ir iespējams visu īstenot pēc plāna.
- vairāk ieinteresētam procesā, nekā rezultātos.
- ar apziņu, ka darboties labklājības rezidencē var būt lieliska pieredze, kas ļauj gūt priekšstatu par citkārt slēgtām vietām. Rezidences bieži vien kalpo par iedvesmas avotu mākslinieciskajai darbībai vēl ilgu laiku pēc tam.

# Labklājības rezidenču prakses ētikas pamatnostādnes

Lai nodrošinātu veiksmīgu labklājības rezidenci, starp mākslinieku, personālu un klientiem ir jāvalda savstarpējai uzticībai.

Radīt savstarpējas uzticēšanās gaisotni varētu izrādīties grūtāk nekā par to runāt, bet atklāts dialogs starp visiem iesaistītajiem un atbilstoši sagatavošanās darbi (skatīt: riska novērtējums) var palīdzēt izveidot tam labus priekšnoteikumus. Personāla un mākslinieka savstarpējo uzticēšanos var veicināt, ņemot vērā šos piecus aspektus:

## Apmācība

mākslinieks saprot iestādi un personāla darbu, un personāls saprot mākslinieciskās darbības principus

## Klausīšanās

mākslinieks pievērš nopietnu uzmanību personāla vēlmēm un idejām attiecībā uz māksliniecisko darbību

## Ciena

visi iesaistītie ciena viens otra darbu. Iestādes darbinieki un vadība ciena mākslinieku metodes un viņu vadību māksliniecisko lēmumu pieņemšanā. Māksliniekiem un klientiem būtu jāsatiekas kā vienlīdzīgiem partneriem

## Pierādījumi

parādot mākslinieciskās darbības potenciālu un tās ietekmi uz indivīdiem, var palīdzēt radīt

uzticēšanos starp mākslinieku, personālu un klientiem, kā arī veicināt komandas garu

## Pārskatāmība

kad visi zina vispārējo plānu (mērķi, tēma, metodes, materiāli, grafiks), strādāt kopā kļūst daudz vieglāk

**Svarīgi! Jāraugās, lai visas darbības notiek saskaņā ar Vispārīgo datu aizsardzības regulu**

## Riska novērtējums

Strādājot ar cilvēkiem, kas atrodas delikātā situācijā, piemēram, ārstējas no slimības vai atgūstas no pāridarījumiem, māksliniekiem jābūt labi sagatavotiem situācijām, kad viņiem nāktos saskarties ar personīgu un konfidencialu vai personīgu informāciju. Jautājumi, kas jārisina starp mākslinieku, organizatoru un iestādi, varētu būt šādi:

- Kāda ir vienošanās par konfidencialitāti un kā tā tiek nodrošināta?
- Vai māksliniekam ir jāparaksta vienošanās par konfidencialitātes ievērošanu saskaņā ar iestādē noteikto kārtību? Kādus izņēmumus paredz vienošanās, kādas procedūras jāveic māksliniekiem, ja drošības apsvērumu dēļ nav iespējams ievērot konfidencialitāti? Ar ko māksliniekam būtu jāapspriež bažas, ja viņi jūtas nedroši?

## Organizators

Iepriekš jāplāno šādas darbības:

- Jāizvērtē mākslinieka drošības nozīme, ņemot vērā vidi un ar mērķa grupu saistītos riskus. Iestādei sadarbībā ar mākslinieku jāveic vides riska novērtējums, izmantojot jau esošās metodes, ņemot vērā, ko plānots darīt.
- Jāizvērtē mākslinieks; kā mākslinieks reaģē stresa situācijās, vai māksliniekam pašam ir kādas psiholoģiskas problēmas, kas var izpausties, ja kāds notikums to izraisa?
- Ja mākslinieks strādā rezidencē, un tur notiek incidents, kā jūs to risināsit, kādu palīdzību jūs varat piedāvāt māksliniekam?
- Kas varētu būt pats sliktākais, kas var notikt, un kā rīkoties? (riska novērtējuma veidlapa)
- Kā mākslinieks tiks gatavots šai pieredzei? Tas būtu jāapsver jau darbā pieņemšanas posmā: vai māksliniekam ir atbilstoša pieredze darbā ar grupām un dažādiem cilvēkiem?
- Vai māksliniekam ir atbilstošas prasmes un motivācija strādāt šajā konkrētajā iestādē?
- Kāda veida papildu apmācība ir nepieciešama?
- Kā un kad šīs mācības tiks organizētas? (vairāk par to sadaļā: psiholoģiskais atbalsts.)
- Vai ir pieejami profesionāli darbinieki, ko māksliniekam var norīkot kā palīgpersonālu?
- Kā starp visiem iesaistītajiem tiek sadalīti pienākumi? Cik lielā mērā šie pienākumi var pārklāties? Cik lielā mērā personāls vai iestādes vadība var ietekmēt māksliniecisko procesu?
- Jāieplāno apspriede: nodrošiniet, lai nepieciešamības gadījumā rezidences dalībniekiem (gan klientiem, gan māksliniekiem) būtu iespēja ar kādu apspriest savu pieredzi.

## Iestāde

- Jāizvērtē mākslinieka drošības nozīme, ņemot vērā vidi un ar mērķa grupu saistītos riskus.
- Jāņem vērā, ka no darbiniekiem tiks prasīts vairāk laika; vai tam pietiek resursu?
- Apsveriet tiesiskos ierobežojumus.

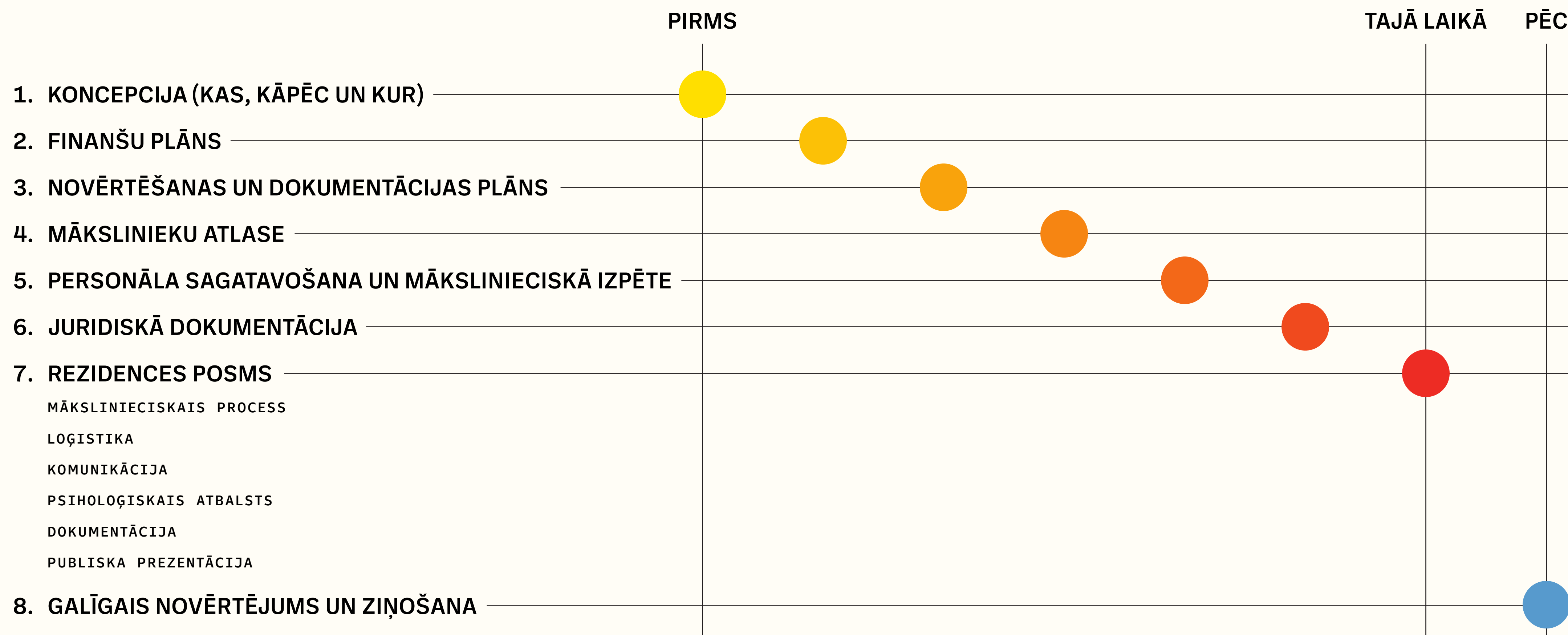
## Mākslinieks

- Kas jāņem vērā, ja paredzēts radīt fiziskus mākslas darbus, piemēram, veselības aprūpes iestādes vai cietuma kontekstā (vai citviet, atkarībā no iestādes, kurā notiek rezidence)?
- Vai ir kādi ierobežojumi attiecībā uz materiālu izmantošanu?
- Ko māksliniekam darīt, ja klients atklāj domas par pašnāvību, noziegumu vai paziņo par noziegumu, kas izdarīts pret viņu? Iestādei un organizatoram jānodrošina skaidras ziņošanas procedūras.
- Vai ir noslēgta vienošanās par konfidencialitāti?
- Vai ir situācijas, kad māksliniekam ir pienākums pārrunāt personiskas lietas ar personālu vai vadību?
- Māksliniekam jāsaņem atbalsts, nodrošinot, ka viņam ir vispārīgas zināšanas par to, ko drīkst un ko nedrīkst, strādājot ar klientiem.

**Klientu drošība ir pirmajā vietā! Jāveido dialogs ar personālu un iestāžu vadību un jānodrošina, lai būtu rakstveida dokumenti par konfidencialitāti un aizsardzību.**



# VADLĪNIJAS SOLI PA SOLIM — KĀ ĪSTENOT LABKLĀJĪBAS REZIDENCI



# 1. Konceptcija (kas, kāpēc un kur)

Jāraugās, lai visi iesaistītie būtu pārrunājuši, kāpēc būtu jārīko attiecīgā rezidence, un ko viņi cer sasniegt. Šā jautājuma risināšana agrīnā posmā palīdzēs novērtēt rezidenci.

Ir svarīgi, lai jums kā organizatoram būtu diskusija ar iestādi un lai būtu skaidrs, kādi ir sadarbības mērķi, un ko viņi cer sasniegt. Jāpanāk vienošanās un rakstiski jāformulē kopīgie mērķi. Dokumentā skaidri jāapraksta mērķi, projekta vadības loma un atbildība, kā arī citi aktuāli jautājumi, kas var rasties. Šis dokuments var kalpot kā vadlīnijas atklātā konkursa izsludināšanai, ja jūs vēl neesat izvēlējušies mākslinieku. Ja jau agrīnā stadijā zināt, kas būs mākslinieks (-i), iesakām sanākt kopā un nospraust mērķus.

## Atrast īsto iestādi sadarbībai

Iestāde, kas ir ieinteresēta sadarboties ar mākslas rezidenci, visticamāk, nesīs vislabākos rezultātus. Iesakām vispirms sazināties ar iestādes vadītāju. Ja vadītājam nav laika strādāt ar projektu, ir nepieciešams noteikt citu personu iestādē, kura būs kontaktpersona un kurai ir pilnvaras pieņemt lēmumus projekta laikā. Vēlams, lai vismaz divi cilvēki no iestādes būtu iesaistīti projektā vadības statusā,

gadījumā, ja kāds no viņiem pamet savu darbu vai projekta laikā atrodas prombūtnē. Ja vēlaties ilgstoši strādāt konkrētajā iestādē, būtu arī vēlams, lai darbiniekiem ir kāds ar projektu saistīts kolēģis, ar kuru apspriesties. Iesakām atklāti diskutēt par procesu, nevis par rezultātiem, aizstāvēt nepieciešamību izdzīvot mākslu caur pieredzi, nevis diskursu. Turklāt ir svarīgi, lai iestādes apkalpojošais personāls izprastu māksliniecisko brīvību un netraucētu procesu, kamēr vien tas nekaitē nevienam no dalībniekiem.

## Jautājumi, ko uzdot iestādei, ar kuru vēlaties sadarboties:

- Vai tā ir slēgta iestāde? Kas ir nepieciešams projekta māksliniekiem, lai viņi drīkstētu apmeklēt iestādi?
- Kādā laikā darbadienās mākslinieki drīkst strādāt iestādē?
- Cik daudz laika ir darbiniekiem, lai iesaistītos projektā?
- Kā projekta organizētāji var palīdzēt darbiniekiem saskatīt, kāpēc būtu vērtīgi atbalstīt šo projektu?
- Kāda ir ikdienas rutīna šajā iestādē, un kā mākslinieki tajā var iekļauties?
- Vai iestādei ir iepriekšēja pieredze sadarbībā ar māksliniekiem?
- Vai iestādei ir kādi noteikumi, kas māksliniekam jāzina?

- Vai būs iespējams iepazīstināt plašāku auditoriju ar projekta rezultātiem?
- Vai labāk būtu, ja ar dalībniekiem darbotos viens, divi vai vairāki mākslinieki?
- Kā tiek izraudzīti rezidences dalībnieki/klienti?
  - a) Vai ir grupas vai atsevišķi klienti, darbinieku vai vadības pārstāvji, kas netiek iesaistīti rezidences projektā? Vai tam ir pamatots iemesls?
  - b) Jāņem vērā fiziski un psiholoģiski šķēršļi, kādi varētu būt līdzdalībai, lai varētu rīkoties, nodrošinot piedalīšanos ikvienam, ja tas ir jūsu rezidences mērķis.

## Sociālās un veselības aprūpes nozares prasības:

- Iestāde vēlēšies sadarboties ar profesionāliem māksliniekiem un, iespējams, arī ar māksliniekiem, kuriem ir jau bijusi pieredze darbā ar šādiem cilvēkiem.
- Rezidences organizētājiem jāspēj precīzi izklāstīt savu motivāciju iestādei.
- Ņemiet vērā, ka, lai iestāde būtu ieinteresēta projektā, nepieciešami tādi priekšnoteikumi kā telpas, samaksa, grafiks, vietējo darbinieku atbalsts, īpaši nosacījumi utt.
- Komunikācija ir galvenais, tāpēc nevilcinieties uzdot jautājumus.
- Iestādei jānodrošina draudzīga un droša vide.

**Noderīgs padoms:** Ja nav iestāžu tīkla, viens no veidiem, kā radīt interesi sadarboties ar māksliniekiem, ir sarīkot konferenci veselības aprūpes iestāžu vadītājiem, darbiniekiem un māksliniekiem, lai informētu un iedvesmotos idejām par iespējām uzlabot labklājību un rehabilitāciju, izmantojot šāda veida sadarbību.

### Atrodiet īsto mākslinieku

Šajā projekta stadijā jums vēl nav jāzina, kurš būs mākslinieks, bet ieteicams padomāt par to, ar kādu mākslas veidu/izpausmi jūs vēlētos strādāt. Dažādas iestādes vai jomas sociālajā un veselības aprūpes nozarē māksliniekam nozīmēs atšķirīgus izaicinājumus un iespējas.

### Kas jāņem vērā, izvēloties mākslinieku

- Profesionālā pieredze
- Mākslinieka nākotnes ambīcijas
- Jābūt motivācijai strādāt arī ar administratīvajiem uzdevumiem
- Nepieciešama izpratne un pieredze darbā, kas raksturīgs veselības un sociālās aprūpes nozarei
- Vai ir izieta jebkāda atbilstoša apmācība darbam ar attiecīgo kontingentu, vai apmācība par aprūpes iestāžu iemītnieku stāvokli un situāciju.
- Vai mākslinieks spēj sadarboties ar daudzām organizācijām vai cilvēkiem, strādāt gan komandā, gan patstāvīgi (rezidences projektā ir iesaistīti ļoti daudzi cilvēki, un darbs balstās uz sadarbību)

## 2. Finanšu plāns

Finanšu plānošana ir saistīta ar to, cik ilgi norisināsies rezidence, un vai izvēlēsieties strādāt ar vietējiem māksliniekiem vai māksliniekiem no ārzemēm.

### Budžets

#### Budžetā mēs ieteiktu iekļaut šādas pozīcijas:

- Mākslinieka alga par darbu rezidencē un, ja nepieciešams, par laiku, lai mākslinieks veiktu iepriekšēju izpēti un/vai apmeklētu iestādi.
- Izmitināšana
- Ēdināšanas izdevumi (dienasnauda)
- Ceļa izdevumi
- Materiālu izmaksas (krāsas, papīrs utt.)

#### Papildu izmaksas atkarībā no rezidences un vietas:

- PR/Mārketingas (sociālie mediji, tīmekļa vietne)
- Projekta izstādes izmaksas/prezentācijas izmaksas (skrejlapas, plakāti utt.)
- Dokumentācija (fotogrāfs, video)
- Saviesīgas aktivitātes ar dalībniekiem (mācību izbraukumi, muzeju/mākslas galeriju apmeklējumi u.c.)
- Koordinatorā/mākslinieka palīga alga (var veikt arī tulkojumu)
- Grāmatvedība / nodokļi / bankas pakalpojumu izdevumi

- Vīza (atkarībā no organizētāja valsts vai mākslinieka mītnes zemes)
- Papildu izmaksas iestādei (atpūtas/iedvesmas pasākumi, piemēram, muzeju apmeklējumi vai citi)
- Ārējā eksperta algošana gadījumā, ja iestādes personāls to nevar nodrošināt

### Ilgtermiņa finansējums un līdzekļu piesaiste

Starpnozaru sadarbībai un darbā ar ļoti jutīgām sabiedrības grupām, ļoti svarīga ir ilgtermiņa pieeja. Tomēr ilgtspējīga modeļa atrašana kultūras un mākslas projektu īstenošanai ir liels izaicinājums. Lielākā daļa finansējuma mākslai un kultūrai visā Eiropā ir pieejama uz projektu pamata, tā nepieļauj ilgtspēju garākā laika posmā.

Rezidences organizatoram jāizklāsta finanšu līdzekļu piesaistīšana un vienošanās. Atkarībā, kurā valstī atrodas rīkotājs, būs dažādas līdzekļu vākšanas iespējas. Ja uzaicināsiet māksliniekus no ārvalstīm, iespējams, ka daļu no izdevumiem segs viņu mītnes valsts institūcijas. Tas parasti attiecas uz ceļa izdevumiem un vīzu izmaksām.

#### Mēs esam minējuši vairākas iespējas rast finansējumu no dažādiem avotiem vienreizējiem vai īstermiņa projektiem, bet būtu jāizpēta jaunas potenciālās stratēģijas:

- Mēģiniet piesaistīt finansējumu no dažādām jomām, aplūkot dažādas ieinteresēto personu intereses un vajadzības, un jautāt, ko viņiem vieglāk finansēt. Finansējuma avotu dažādošana nodrošina projekta ilgtspēju.

- Izpētiet iespēju iegūt finansējumu no jomām, kas nav saistītas ar mākslu, bet gan ar sociālo iekļaušanu, sociālajām pārmaiņām utt.
- Iedziļinieties attiecīgo valstu kultūras politikā. Kas dažādās valstīs likumdošanā par veselības un sociālo aprūpi paredzēts saistībā ar izdevumu segšanu mākslai?
- Izveidojiet vietējo ieinteresēto personu tīklu, kas nespēj īstenot šādu projektu izolēti, bet varētu to darīt kā grupa, piemēram, iesaistiet dažādu valstu vēstniecības, kas varētu finansēt vienu mākslinieku noteiktā laikposmā pēc rotācijas principa.
- Izveidojiet atsevišķu finansēšanas/ziedošanas kampaņu labklājības rezidencei sociālajā vai veselības aprūpes iestādē, piemēram, izmantojot kolektīvo finansēšanu;
- Sadarbojieties ar privāto uzņēmumu korporatīvās sociālās atbildības programmām un labdarības/filantropijas fondiem ilgtermiņa projektos;
- Izpētiet sociālās uzņēmējdarbības finansēšanai pieejamo finansējumu;
- Sazinieties ar vietējiem/valsts uzņēmumiem, aicinot viņus kļūt par sponsoriem;
- Apsveriet, vai projekts gūtu labumu no brīvprātīgo iesaistes.

**Svarīgi! Minētie piemēri ir no 2019. gada, un tie var mainīties.**

	<b>valsts sektors</b>	<b>privātais sektors</b>
<b>reģionālajā līmenī</b>	<b>Pašvaldības</b> (piemēram, Latvijā - Rīgas Dome)	<b>Labdarības fondi</b> <b>Privātie sponsori</b>
<b>valsts līmenī</b>	<b>Veselības ministrija</b> <b>Ekonomikas ministrija,</b> <b>Labklājības ministrija</b> <b>Kultūras fondi</b> (piem., Latvijas Valsts Kultūrkapitāla fonds, Igaunijas Valsts Kultūrkapitāla fonds) <b>Mākslas novirziena augstskolas,</b> <b>mākslas skolas</b> (daudzas no tām interesējas par sociālo dizainu utt.)	<b>Privātā filantropija</b> <b>Krievu māksliniekiem:</b> <b>The Foundation Of Vladimir Smirnov And Konstantine Sorokin</b> <b>Vladimir Potanin Foundation, Krievija</b> <b>Cosmoscow Foundation, Krievija</b>
<b>pasaules līmenī</b>	<b>Kultūras institūti/padomes</b> (piemēram, L' Institut français, Britu padome, Gētes Institūts) <b>Vēstniecības</b> (AAE vēstniecība, ASV vēstniecība utt.) <b>Programma "Radošā Eiropa 2021.-2027. gadam"</b> (piem., i-Portunus: ES mobilitātes fondi māksliniekiem) <b>Ziemeļvalstu un Baltijas mobilitātes programma kultūrai</b> <b>Āzijas un Eiropas fonds</b> <b>Ziemeļvalstu Kultūras fonds</b> <b>Erasmus + iniciatīvas</b>	<b>Sociālās uzņēmējdarbības asociācijas</b> (piemēram, "Impact Hub")

### 3. Izvērtēšanas un dokumentācijas plāns

Izvērtēšana ir process, kas var notikt pirms darbības, tās laikā un/vai pēc tās. Tas var ietvert satura kvalitātes pārbaudi, īstenošanas procesu un darbības vai programmas ietekmi uz auditoriju (-ām) vai dalībniekiem.

Izmantojot iespēju saprast, vai esat sasnieguši nospraustos mērķus, cik labi tas ir izdevies, kāda ir bijusi jūsu darbības ietekme, un, kritiski izvērtējot gan darbības, gan procesus, labumu gūsiet gan jūs, gan jūsu auditorija. Šīs zināšanas jūsu komanda var izmantot iekšēji, lai veicinātu uzlabojumus, un ārēji, lai demonstrētu sasniegumus.

**Ir daudz jomu, kurās ir interese par mākslas lomu sabiedrībā. Britu Padomes mākslas stratēģija nosaka piecus mūsu globālās mākslas programmas pīlārus:**

- Māksla sociālo pārmaiņu veicināšanai;
- Mākslas darbu koplietošana pasaules mērogā;
- Kapacitātes celšana;
- Sadarbības veicināšana un tīklu veidošana;
- Politika un pētniecība

Izvērtēšana palīdz pārlicināties, vai ir sasniegti nospraustie mērķi, izmantojot mākslas stratēģiju, un veido daļu no novērtējuma plāna, pētot, vai darbs ir saistīts ar mākslas stratēģiju un korporatīvo plānu.

Plašāku informāciju var meklēt britu publikācijā: [“Arts for health and wellbeing: an evaluation framework”](#) (“Māksla veselībai un labklājībai: novērtēšanas sistēma”) Tur aprakstīti efektīvi veidi, kā dokumentēt un novērtēt mākslas projektus un programmas, kuru mērķis ir uzlabot veselību un labklājību.

Labklājība tagad ir plaši atzīta kā uz pierādījumiem balstīta, iedibināta pieeja, lai saprastu pakalpojuma, projekta vai programmas ietekmi. Interneta vidē ir daudz vietņu, kas veltītas labsajūtas tēmai. Mēs iesakām apskatīt kādu no tām. Piemēram, [whatworkswellbeing.org](#) sadarbojas ar dažādu universitāšu un organizāciju pētniekiem Apvienotajā Karalistē un Eiropā. Viņi ir apkopojuši vairākas novērtēšanas metodes, kā izmērīt labklājības ietekmi sabiedrībā.

### 4. Mākslinieku atlase

Mākslinieku var izvēlēties, izsludinot atklāto konkursu vai arī nosūtot viņam uzaicinājumu. Neaizmirstiet izmantot dažādus mākslinieciskās un sociālās uzņēmējdarbības tīklus. Neatkarīgi no tā, ko izvēlaties, jums ir jāsniedz māksliniekam pēc iespējas atklāta informācija un nevajag baidīties apspriest problēmas, kas var rasties rezidences laikā. Mērķis ir izraudzīties mākslinieku, kas ir piemērots šai vietai un saprot apstākļus. Izvēloties mākslinieku, ir svarīgi sarīkot ar viņu interviju, un arī rūpīgi iepazīstināt ar rezidences noteikumiem. Mēs iesakām intervijas veikt kopā ar iestādes darbiniekiem, lai viņi justos iekļauti procesā.

#### Jautājumi, ko uzdot māksliniekam

- Vai māksliniekam ir kāda iepriekšēja pieredze, strādājot ar kādu iestādi?
- Kāda pieredze un izpratne māksliniekam ir par cilvēkiem, kas dzīvo konkrētajos apstākļos un ir ar dažādām diagnozēm?
- Kāpēc māksliniekam patīk strādāt rezidencē, kāda ir viņa motivācija un mērķi?
- Kā mākslinieks tiek galā ar konfliktsituācijām?
- Cik elastīgs ir mākslinieks, ja programmā, plānos tiek ieviestas izmaiņas, utt.?
- Katrā iestādē ir savi uzvedības noteikumi un prasības. Ir svarīgi jau no paša sākuma par to skaidri informēt un dot māksliniekam iespēju uzdot jebkādas jautājumus. Piemēram, var būt noteiktas vietas, kurās mākslinieks nedrīkst atrasties, iestādes teritorijā var būt dažādi aizliegumi, piemēram, aizliegums smēķēt.
- Izvērtējiet ne tikai mākslas formas, bet arī dzīves situācijas. Rezidences bieži norisinās ilgi un tālu no mājām, tādējādi potenciāli izslēdzot māksliniekus ar ģimenēm un maziem bērniem.

**Ieteicams pirms mākslinieka izraudzīšanās veikt vairākas intervijas ar kandidātiem, un šajā procesā vajadzētu piedalīties arī kādam iestādes darbiniekam. Vissvarīgākais ir attiecības, un tāpēc ir jāiesaista arī iestāde.**

## 5. Personāla sagatavošana un mākslinieciskā izpēte

Kad esat izraudzījies mākslinieku (- us), ir pienācis laiks uzsākt savstarpēju dialogu. Ja iespējams, uzaiciniet mākslinieku uz sagatavošanas sanāksmi/ izpētes braucienu uz plānoto iestādi. Var rīkot arī tikšanos tiešsaistē. Pēc tam māksliniekam jāplāno saturs un tas jāiesniedz iestādei. Šajā laikā var būt lietderīgi rīkot apmācību kursu vai lekciju personālam par mākslinieka darbu, lai viņus sagatavotu. Tāpat māksliniekam derētu rūpīgi iepazīties ar informāciju par iestādi un dalībniekiem. Darbam ar cilvēkiem, kuriem ir īpašas vajadzības, piemēram, demences pacientiem, nepieciešams, lai māksliniekam būtu pieejama literatūra vai kādi citi izpētes materiāli.

### Jautājumi, kas jārisina kopā:

- Ko iestādē domā par mākslu un ko sagaida no projekta.
- Mākslinieka individuālo vajadzību apzināšana.
- Mākslinieka un darbinieku savstarpējā sapratne sanāksmēs/darbnīcās.
- Laika pārvaldība (pietiekami daudz laika rezidencei).
- Projekta popularizēšana; semināri mērķa grupām; reģionālais, vietējais un starptautiskais līmenis; arī vietējā līmenī no personāla līdz vadībai; apmācība, kursi, ievads.

- Vērtības un kopīgs pasaules skatījums – vai māksliniekam pietiek informācijas par klientiem un kultūru konkrētajā iestādē? Vai ir kādi kultūras faktori, kas ir jāņem vērā? Vai mākslinieka un iestādes vērtības sakrīt? Vai ir kādi iespējamie konflikti, kas var rasties no dažādiem pasaules uzskatiem?
- Cik daudz māksliniekam vajadzētu zināt un cik viņš drīkst zināt par klienta stāvokli? Kāda veida zinātība māksliniekam ir vajadzīga pirms rezidences par lietām, kas klientiem var izraisīt spēcīgu emocionālu reakciju? Vai ir kādas tēmas, no kurām būtu jāizvairās mākslinieciskā procesa laikā? Vai ir kādas tēmas, kurām mākslas procesa laikā jāpievērš īpaša uzmanība? Vai arī ir atļautas visas tēmas?
- Pamatinformācija par klientu stāvokli, uztverot viņus kā indivīdus.
- Dialogs ar personālu un klientu iepazīšana pirms rezidences. Kas ir potenciālā mākslas darba mērķauditorija? Kā mākslas darbs var ietekmēt auditoriju?
- Gaidas – ko katrs iesaistītais sagaida no rezidences? Vai tiek sagaidīts, ka rezidencē taps taustāms mākslas darbs vai kāds notikums? Kādi ir kopējie mērķi? Vai tie ir visiem skaidri izteikti un savstarpēji saskaņoti?
- Kā rezidences projekts un mākslas izmantošana ietekmēs dinamiku esošās grupas iekšienē un apkārtējā sabiedrībā? Vai kaut kas būtu jādara šajā kontekstā? Kādas jaunas lomas varētu būt kļūt aktuālas?

- Māksla notiek vienlīdzīgā līmenī – mēs visi esam vienlīdzīgi, piedzīvojot mākslu un piedaloties mākslas aktivitātēs.

## 6. Juridiskā dokumentācija

Organizators visiem nodrošina pareizos dokumentus un līgumus. Ja nepieciešams, gādāriet par to, lai kāda persona ar juridiskām zināšanām izskata jūsu dokumentus un pārlicinās, vai tie ir pareizi. Līgumā jānorāda, ka strīda gadījumā tiks piemēroti tās valsts tiesību akti, kurā notiek rezidence.

### Nepieciešamie dokumenti:

- Organizatora sagatavotie juridiskie dokumenti (vienošanās, līgumi, vienošanās par konfidencialitāti un izņēmumu aizsardzību).
- Pakalpojumu līmeņa vienošanās dokuments starp iestādi un organizētāju.
- Kontrollapas māksliniekam ar iestādes noteikumiem un ētiku.
- Dokuments par to, “Kurš dara, ko un kad” (apstrādāts 5. solī).
- Kontaktpersonu saraksts iestādē un organizatora pusē.
- Ja apkoposiet rezultātus vai datus, novērtējot rezidenci, ir jāizveido procedūra, lai pārlicinātos, ka visas puses piekrīt šādi informācijas vākšanai. Nepieciešamības gadījumā lūdziet padomu struktūrai, kas atbild par iestādi, kura uzņem rezidenci.

## 7. Rezidences posms

### Māksliniecisks process

Māksliniekam ir māksliniecisks brīvība tik ilgi, kamēr tas iet kopā ar ētiku, par kuru iepriekš panākta vienošanās. Par ētiku jārunā iepriekš, jo tā var mainīties atkarībā no iestādes (piemēram, slimnīca, cietums, veco ļaužu pansionāts). Dažiem māksliniekiem, piemēram, fotogrāfiem vai videomāksliniekiem, varētu būt grūti strādāt ar cilvēkiem garīgās veselības aprūpes iestādēs vai cietumos, jo klienti nevar pieņemt ar vispārējās datu aizsardzības regulu saistītus lēmumus.

### Loģistika

Atkarībā no tā, vai mākslinieks dzīvo vietā, kur notiek rezidence, rezidences centrā, vai citviet, ir jāņem vērā dažādi praktiski jautājumi. Jānodrošina māksliniekam pienācīga privātā telpa un jāņem vērā vietējie izmitināšanas noteikumi. Visu laiku jānodrošina mākslinieka un nepieciešamā aprīkojuma transportēšana (īpaši, ja tas notiek attālos rajonos).

### Komunikācija

Izveidojiet komunikācijas sistēmu rezidences laikā; parliecinieties, ka ir ieplānota tikšanās starp rīkotāju, mākslinieku un iestādi pirms, pēc un rezidences laikā. Labas attiecības un saziņa ir viens no svarīgākajiem priekšnoteikumiem, lai sadarbība noritētu pēc iespējas raiti. Šeit ļoti svarīga ir asistenta/kurators loma. Ja uzaicināsiet

starptautisku mākslinieku, jāņem vērā, ka starp organizatoriem un māksliniekiem, kā arī loģistikas pakalpojumu sniedzējiem un māksliniekiem var rasties valodas barjera.

Atkarībā no rezidences vietas sanāksmju iespējas būs dažādas. Bet, ja iespējams, iesakām noturēt īsu rīta sapulci, kurā izrunāt dienas plānu, bet dienas beigās - tikšanos diskusijām un atsauksmēm. Mēģiniet izveidot grafiku, kas ir piemērots gan māksliniekam, gan iestādei, un vienojieties par to jau no paša sākuma, lai tas atbilstu iestādes ikdienas darbam.

### Psiholoģiskais atbalsts

Strādājot iestādēs, mākslinieks varētu saskarties ar dažādām problēmām un izaicinājumiem. Māksliniekam ir nepieciešams atbilstošs atbalsts pirms rezidences, tās laikā un pēc tam. Metodes, kas paver iespēju pārdomām un atbalstam, ir rūpīgi jāapsver iepriekš un par tām ir jāvienojas. Māksliniekiem jāpasagatavojas reālajai situācijai rezidencē. Mākslinieki var justies apjukusi, pārslogoti vai piedzīvot vientulību. Lai no tā izvairītos, ir jāievieš emocionālā atbalsta metode un droša telpa pārdomām un domu apmaiņai. Ciešajai sadarbībai ar iestādi būtu jāpalīdz tikt ar to galā, bet atkarībā no iespējām varētu ieviest arī citas metodes:

- Profesionāli sniegts psiholoģisks atbalsts ārpus iestādes.
- Kolēģu atbalsts (pastāv iespēja, ka mākslinieki līdzīgās rezidencēs var rīkot diskusijas; tā varētu būt iknedēļas tikšanās ar māksliniekiem,

kuri darbojas vienā programmā vai līdzīgās rezidencēs reģionā, vai arī tikšanās tiešsaistē, izmantojot interneta platformu māksliniekiem).

- Emocionāls atbalsts no vadošās organizācijas (projekta koordinators vai asistents dažos gadījumos varētu būt mākslinieka atbalsta persona, tomēr mums jāņem vērā, ka šiem cilvēkiem varētu nepietikt resursu un zināšanu, lai sniegtu šādi atbalstu, un tādējādi viņi riskētu sevi pārslogot).

### Māksliniecisks procesa dokumentācija

Rezidences laikā notiekošais ir jādokumentē, jo tā ir daļa no novērtēšanas un dokumentācijas stratēģijas. Atkarībā no apstākļiem iespējamie risinājumi var būt fotoattēli un video, zīmējumi, ieraksti utt., kā arī mākslinieku dienasgrāmatas vai piezīmes. Noder viss, kas var palīdzēt fiksēt procesu un dot ieguldījumu vērtēšanā. Tas obligāta jādara anonīmi, ievērojot privātumu saskaņā ar vispārējo datu aizsardzības regulu.

### Publiska prezentācija

Tas var būt milzīgs faktors iestāžu motivācijai piedalīties un arī dot dalībniekiem, kuri, iespējams, nav raduši piesaistīt sabiedrības uzmanību, jaunu arēnu, kurā izpausties. Ja ir mērķis rezidences beigās rīkot publisku izstādi, tad ieteicams, lai tā tiek plānota jau no paša sākuma un dalībnieki tiek sagatavoti. Ja daži dalībnieki nevēlas parādīt savu darbu vai būt uz skatuves, jūs varat atrast uzdevumus, kas vēl aizvien viņus iesaista procesā, bet neliek viņiem atrasties uzmanības centrā.

## 8. Galīgais novērtējums un ziņošana

Pēc rezidences slēgšanas jums jānovērtē projekts un jā sagatavo dokumentācija. Novērtējums ir sarežģīta joma ar milzīgām iespējām un atšķirīgām pieejām, bet ir vērts papūlēties. Mēs esam atlasījuši dažas apsvēršanas vērtas lietas, un ceram, ka jūs atradīsiet padziļinātu informāciju, izmantojot [whatworkswellbeing.org](http://whatworkswellbeing.org)

Lai gan process būtu jāvērtē nemitīgi visā rezidences darbības laikā, ir svarīgi, lai pēc rezidences būtu skaidra novērtēšanas stratēģija. Šā procesa pašā sākumā ir svarīgi izlemt, kādi ir novērtēšanas jautājumi un kam šis novērtējums ir paredzēts: finansēšanas struktūrām (parasti tas ir nepieciešams), nākamās rezidences uzlabošanai (ieteicams), lai radītu argumentus un iestātos par to, kāpēc šādu praksi vajadzētu piekopt arī nākotnē.

### Novērtējums jāveic vismaz 3 līmeņos:

- Mākslinieks un organizatori
- Iestādes pārstāvji un organizatori
- Klienti un organizatori

### Var izmantot dažādus novērtēšanas veidus:

- Intervijas

- Grupas diskusija
- Anketas
- Apstiprināti testi un pasākumi (klientiem tas ir vienkāršāk nekā anketa)
- Spēles (Emociju kartītes, asociāciju kartītes, vērtību kartītes)

### Materiāli, kas jāsavāc

Atkarībā no datu mērķa jāsavāc dažāda veida informācija. Patiesībā novērtēšanas rīku, procesu un jautājumu izvēle ir sarežģīts process, un tas jāpielāgo individuāli katram projektam. Ļoti ieteicams vērsties pēc padoma un atbalsta pie profesionāliem pētniekiem, vai izmantot tiešsaistes rīkus, lai izlemtu, kā novērtēt.

### Materiāli finansēšanas struktūrām

#### 1. Procesa pārvaldības novērtējums:

- Projekta vadības kvalitāte
- Komunikācijas procesi

#### 2. Kvantitatīva pieeja:

- Tieši iesaistīto dalībnieku demogrāfija
- To dalībnieku skaits, kuri nav tieši iesaistīti (auditorija, vecāki, aprūpētājs, aizbildnis utt.)
- Pasākumu skaits (publiski vai nē)
- Projekta pamanāmība (informētības palielināšana par šo jautājumu)

- Izmaksas

#### 3. Dokumentācija:

- Liecības
- Vizuālie materiāli
- Procesa dokumentācija

#### 4. Rezultāts:

- Ietekme uz iestādi un klientiem; rūpīgi apsvērt, kādi instrumenti būtu vispiemērotākie un kāpēc
- Gadījumu izpēte: stāsti var būt iedarbīgi instrumenti sapratnes panākšanai
- Māksliniecisko procesu novērtējumi

### Residency organisation

#### 1. Kāds bija komunikācijas process?

#### 2. Kādas bija problēmas?

#### 3. Kādi bija rezultāti?

#### 4. Projekta pamanāmība (informētības palielināšana par šo jautājumu)

#### 5. Dokumentācija:

- Secinājumi
- Vizuālie materiāli
- Procesa dokumentācija



# GADĪJUMU IZPĒTE

## Labklājības rezidence SOS bērnu ciematā

VSIA RĪGAS CIRKS  
GRAŠI, LATVIJA

### Īss iesaistīto pušu apraksts

2017. gadā "Rīgas cirks" kā valstij piederošs uzņēmums uzsāka jaunu cirka attīstības stratēģiju Latvijas galvaspilsētā. Saskaņā ar stratēģiju "Rīgas cirka" misija ir veicināt laikmetīgā cirka attīstību un izpildītājmākslas daudzveidību Latvijā un Baltijas reģionā. "Rīgas cirka" galvenā prioritāte ir radīt starpdisciplināras kultūras programmas, galvenokārt koncentrējoties uz laikmetīgo cirku, cirka skolu un starptautiskajām mākslas rezidencēm.

Rezidence notika bērnu ciematā "Graši", kas atrodas Cesvaines pagastā.

Bērnu ciemats "Graši" ir ilgstošas sociālās aprūpes un sociālās rehabilitācijas iestāde, kas sniedz ģimeniskai videi pietuvinātu aprūpi un kuras mērķis ir uzņemt un nodrošināt ar labiem dzīves apstākļiem

no sociāli nelabvēlīgām ģimenēm un bez vecāku gādības palikušos bērnus un pusaudžus. Ciematā četrās omulīgi iekārtotās mājās dzīvo bērni no dažādām Latvijas vietām. Katrā mājā uzturas astoņi bērni un trīs pedagogi. "Rīgas cirka" rezidences pasākumos piedalījās 14 bērni (vecumā no 5 līdz 16 gadiem).

Rezidences izmēģinājuma projektā kā māksliniece piedalījās Ingrīda Pičukāne. Viņa ir ieguvusi maģistra grādu Igaunijas Mākslas akadēmijas Animācijas nodaļā un Latvijas Mākslas akadēmijas Vizuālās komunikācijas nodaļā.

Pašlaik māksliniece strādā par animācijas un komiksu veidošanas skolotāju Rīgas Mākslas un mediju skolā. Ingrīda sadarbībā ar Baltijas komiksu žurnālu "kuš!" ir rīkojusi dažādas komiksu darbnīcas bērniem un senioriem. Māksliniece piedalījies starptautiskās komiksu un vizuālās mākslas izstādēs. Viņas darbi publicēti Baltijas komiksu žurnālos "kuš!" un "š", ārzemju komiksu grāmatās, tostarp "Stripburger" (Slovēnija) un "Uzo" (Japāna). Ingrīda ir ilustrējusi izdevniecības "Liels un mazs" bērnu grāmatas.

Rezidences koordinatore Vita Valheima no "Rīgas cirka" bija klāt visā rezidences laikā.

### Mākslinieciskā koncepcija

Trīs nedēļu ilgās rezidences laikā (no 2020. gada 2. jūlija līdz 18. augustam) Ingrīda Pičukāne kopā ar bērnu ciemata "Graši" iemītniekiem radīja komiksu žurnālus, kas balstīti uz bērnu stāstiem.

Šādi komiksu žurnāli ir paštaisīts, nekomerciāls drukas darbs, ko parasti izdod mazās partijās. Paštaisītos komiksus var veidot un iesiet dažādos veidos, bet tradicionāli šie izdevumi ir viegli reproducējami – bieži vien izgatavo oriģinālu, kuru kopē, saloka un/vai ar skavotāju sasprauž lapas vienkāršās brošūrās.

Rezidentūras noslēgumā Cesvaines bērnu un jauniešu centrā notika bērnu paštaisīto komiksu žurnālu izstāde.

### Darba metode

Aktivitātes Bērnu ciematā notika kā darbnīcas. Māksliniece uzticēja dalībniekam dažādus uzdevumus, kas bija saistīti ar rezidence gala iznākumu - pašu bērnu izdotiem komiksiem.

**Rezidences darba programma:**

- Portretu zīmēšana (pašportrets, citi cilvēki)
- Dažādu komiksu varoņu radīšana (individuāls uzdevums)
- Zīmējums no dabas (individuāls uzdevums)
- Spēle ar komiksa formu, varoņu un komiksu sižetu veidošana ar spēles palīdzību (uzdevums grupā)
- Varoņu radīšana > darbs pie sižeta ideju izstrādes > atsevišķu komiksu radīšana (individuāli)

**Panākumi**

Rezidences laikā māksliniece un rezidences koordinatore saskārās ar dažādām grūtībām, piemēram, bērniem bija zema motivācija un zems pašcieņas līmenis, bērni piedzīvoja garastāvokļa svārstības, bija problēmas ar disciplīnu, īsu uzmanības noturību, bērnu traumām.

**Rezidences pozitīvā ietekme:**

- Apgūt jaunas lietas – dalīties zināšanās par to, kā radīt komiksu un kā sadarboties grupā
- Atbalsts bērniem paust savas domas un jūtas, dalīties savos stāstos un sapņos
- Mākslinieces jaunā pieredze ir ievērojami uzlabojusi viņas mācīšanas prasmes, tādējādi nākotnē viņa varēs dot savu pienesumu, strādājot sociālajā jomā
- Māksla kā dziedināšanas spēks – rezidences otrajā pusē māksliniece un koordinatore novēroja, ka bērni ir kļuvuši aktīvāki, uzņemoties iniciatīvu un vēlēdamies radīt jaunas lietas

**Gūtā pieredze un ieteikumi****Māksliniekam:**

- Veltīt vairāk uzmanības katram bērnam;
- Dalīt bērnus vecuma grupās, grupas lielums ne vairāk kā 6 –8 bērni
- Nerīkot nodarbības pēcpusdienā
- Pasākumiem jānotiek atsevišķā vietā, nevis tur, kur viņi dzīvo
- Sākumā izstrādāt pasākuma noteikumus;
- Laiks atpūtai nav greznība, bet gan nepieciešamība
- Vismaz 1 nedēļu ilgs pielāgošanās laiks gan bērniem, gan māksliniekam pirms projekta uzsākšanas
- Psihologa konsultācijas iepriekš un procesa laikā (lai apspriestu situācijas), kā arī pēc projekta, lai palīdzētu risināt dažādus jautājumus un izmantot jauno pieredzi
- Konsultācijas ar sociāli nelabvēlīgā situācijā esošu bērnu speciālistiem – gan iepriekš, gan procesa laikā

**Organizatoriem:**

- Māksliniekam obligāti nepieciešama pieredze pedagogijā
- Sagatavošanās vizīte – noskaidrot vajadzības un cerības, ar loģistiku, saturu un rezultātu saistītus jautājumus

- Sadarbība ar vietējiem pedagogiem – tikšanās iepriekš, lai iepazīstinātu ar projektu un izprastu iestādes noteikumus un paradumus
- Programmas un grafika mainīšana atbilstoši citiem notikumiem iestādē
- Projekta koordinatorei obligāti ir jābūt interesei par darbu ar bērniem un jāpalīdz māksliniekam

**Secinājumi**

Kā stāsta bērnu ciemata “Graši” vadītāja Sandra Stade: “Mākslas terapija ļauj bērniem uz brīdi aizmirst savas raizes”. Tā vairo pašapziņu un liek viņiem lepoties ar saviem sasniegumiem. Tā palīdz pārvarēt bailes no pieļautām kļūdām, kas šiem bērniem ir tik raksturīgi. Viņi ir tik lepni, ka rada kaut ko kādam, ko mīl, – savai vecmāmiņai, tētītim vai skolotājam. Turklāt zīmēšana ļauj viņiem domāt ārpus kastes, tā māca pieņemt atšķirīgumu.

Manuprāt ir svarīgi, ka beigās notika izstāde, kurā bija redzami rezidences laikā radītie bērnu darbi. Tas vēl vairāk vairoja bērnu lepnumu par saviem sasniegumiem.

Pirms pāris dienām desmitgadīgais Maksims man lūdza aizvest viņu uz Mākslas skolu. Viņš jau bija apmeklējis pirmās nodarbības, un ar to viņš ļoti lepojas. Mēs priecājamies, ka viņš izbaudīja šo nodarbi, un, ja māksla kļūs par būtisku viņa dzīves daļu, tad māksliniece būs paveikusi milzīgu darbu”.

# Labklājības rezidence ar vecāka gadagājuma cilvēkiem veco ļaužu pansionātā un ģeogrāfiski izolētās lauku teritorijās

SANSUSĪ RESIDENCY  
AKNĪSTE, LATVIJA

“Sansusī” mērķis ir attīstīt un atbalstīt laikmetīgo izpildītājmākslu Latvijā un palīdzēt labāk izprast dažādus laikmetīgās mākslas veidus pēc iespējas plašākajam skatītāju lokam.

Festivāls “Sansusī” Aknīstē, Latvijā, notika jau septīto reizi – no 2020. gada 7. līdz 9. augustam. Tas ir unikāls notikums Latvijas kultūras dzīvē, apliecinot, ka akadēmisko mūziku var klausīties arī mežā un pļavās, ne tikai krāšņās koncertzālēs. Uz vairākām dažādām skatuvēm tikās atpazīstami, harizmātiski mākslinieki un varens klausītāju pūlis.

Aknīste ir maza pilsēta ar iedzīvotāju skaitu ap 1133. Atrodas pie Dienvidsusējas upes Latvijas dienvidu daļā, netālu no Lietuvas robežas.

## Mākslinieciskā koncepcija

“LŪDZ PĒC MAIZES” (ASK THE BREAD) ir poētisks dokumentāls uzvedums, kurā tiek pētītas tādas tēmas kā izolācijas esamība lauku dzīvesveidā, migrācija prom no lauku rajoniem un saikne starp dabu un cilvēkiem. Sākotnēji iedvesmojies no Vikas Ekstas fotogrāmatas “Dievs Daba Dabs”, projekts apvieno fizisko teātri ar skaņu mākslu, fotogrāfiju un video.

2020. gada janvārī mākslinieki sadarbojās ar Aknīstes veco ļaužu pensionātu, veicot māksliniecisko izpēti performancei “LŪDZ PĒC MAIZES”. Mākslinieki organizēja dažādas radošas aktivitātes senioriem un apmeklēja arī lauku māju iemītniekus, lai uzklāstītu viņu dzīves stāstus. Visu tikšanos galvenā tēma bija darbs un cilvēku dzīve laukos. Minētās tikšanās un savāktais audio materiāls tika izmantots kā pamata materiāls izrādes radīšanai.

## Darba metode

“Sansusī” labklājības rezidences programmas laikā mākslinieki sadarbojās ar Aknīstes veco ļaužu pensionātu, kur mākslinieki vadīja radošās darbnīcas un sasaistīja uzdevumus ar izpēti uzveduma veidošanai. Mākslinieki apmeklēja arī lauku sētas un to iemītniekus. Viņi intervēja vecāka gadagājuma cilvēkus, uzdodot jautājumu: “Ko jums nozīmē darbs? Un ko jūsu darbam nozīmē ķermeņis?” Radošā komanda pētīja, kā mainījusies ķermeņa koncepcija pēdējos gados, un kāda ir tās ietekme uz mūsu dzīvi mūsdienās.

Aktivitātes veco ļaužu pensionātos tika rīkotas darbnīcu veidā. Mākslinieki piedāvāja dalībniekiem dažādus uzdevumus, kas bija saistīti ar izrādes tematiku. Piemēram, mākslinieki parādīja vecāka gadagājuma cilvēkiem dažādus darbarīkus, ko viņi bija atraduši pamestās lauku mājās, un lūdza parādīt un izskaidrot, kā pareizi izmantot šos darbarīkus. Dalībniekiem vajadzēja ne tikai skaidrot darbības mutiski, bet arī parādīt to fiziski, piemēram, kā pļāva zāli, kā cepa maizi, kā mazgāja veļu utt. Mākslinieki izmantoja šos skaidrojumus, lai radītu kustību horeogrāfiju savam uzvedumam. Šīs sarunas atklāja arī tēmas par to, kā fiziskais darbs ietekmē cilvēku veselību, viņu fizisko stāvokli un arī par to,

ka mūsdienās ikdienas darbam mājās mēs vairs tik daudz neizmantojam savu ķermeni.

Vēl viena aktivitāšu daļa bija kopīga dziedāšana un dejošana. Dalībniekus lūdzu dalīties ar savām mīļākajām dziesmām un mācīt tās māksliniekiem. Sesiju laikā visas dziesmas tika apspriestas – to nozīme, vēsture, vārdu maiņa dažādos vēsturiskajos laikos. Tāpēc radošā komanda ieguva bagātīgu audio kolekciju ar tautas un populārajām dziesmām dalībnieku interpretācijā. Šie ieraksti tika iestrādāti uzveduma muzikālajā kompozīcijā. Bieži vien dziedāšanai sekoja dejas, kur dalībnieki dalījās zināšanās par to, kā dejojot dažādas balles dejas, stāstīja par to, kā ballēs pieņemts ģērbties, kāda mūzika tika atskaņota, kādi bija deju soļi.

Šī aktivitāte rada darbnīcā ļoti vitālu, enerģisku atmosfēru, un bija acīmredzams, ka vecāka gadagājuma cilvēkiem ļoti pietrūkst dejas prieka.

## Panākumi

Process iestādē, kurā piedalījās vecāka gadagājuma cilvēki, bija ļoti veiksmīgs, un projekts kļuva par bagātinošu sadarbību starp divām dažādām paaudzēm.

Cilvēki bija atvērti un aizrautīgi dalījās savās zināšanās par lauku dzīvi, iemācīja māksliniekiem daudz tautasdziesmu un arī sniedza atsauksmes par izrādes tapšanu. Šīs tikšanās kļuva par ļoti svarīgu iedvesmas avotu izrādes radīšanai. Iegūtā informācija māksliniekiem bija ļoti dārga, savukārt seniori labprāt piedalījās radošajā procesā. Rezidences noslēgumā mākslinieki sarīkoja publisku uzstāšanos Gārsenes kultūras namā, kur projekta dalībnieki un arī vietējie iedzīvotāji tika aicināti noskatīties uzvedumu un sniegt atsauksmes

māksliniekiem. Process abām pusēm bija interesants un izaicinošs - vecākajai paaudzei bija iespēja ieskatīties mākslinieciskās jaunrades procesa iekšienē, savukārt mākslinieki mācījās uzmanīgi klausīties un izkristalizēt galvenās tēmas savam mākslas darbam. Radošā komanda ārkārtīgi priecājās, uzzinot, ka pēc labklājības rezidences vairāki dalībnieki turpina satikties un kopā dziedāt.

## Gūtā pieredze

Viens no svarīgākajiem aspektiem, strādājot veco ļaužu pansionātā, bija radīt intīmu un patiesu atmosfēru, lai iemītnieki varētu atvērties un lēnām iesaistīties izrādes radīšanā. Radošajai komandai bija ļoti svarīgi, lai dalībnieki ne tikai strādātu darbnīcās, bet arī piedalītos izrādes "LŪDZ PĒC MAIZES" radīšanas procesā. Lai izveidotu šos apstākļus, bija nepieciešams veltīt laiku un iepazīt dalībniekus tuvāk, uzmanīgi viņos ieklausoties, dodot viņiem laiku paust savas sajūtas un uzskatus. Tiklīdz dalībnieki jūta, ka māksliniekus patiešām interesē viņu pieredze un dzīvesstāsti, viņi sāka atvērties un arī piedalījās dažās aktivitātēs, kas dos jaunu un varbūt nedaudz izaicinošu pieredzi. Dalībnieki pamazām atvērās un sāka dziedāt nezināmas dziesmas svešvalodās, piedalījās spēlēs vai vingrinājumos ar dažādu izjūtu stimulēšanu.

Rezidences laikā mākslinieki uzzināja, ka dalībnieku noskaņojums un atmosfēra grupā dažkārt

var ļoti svārstīties, tas var būt atkarīgs no laika apstākļiem vai cilvēka veselības stāvokļa konkrētajā dienā. Labākais veids, kā tikt galā ar nestabilu noskaņojumu, ir to pieņemt un vienmēr palikt elastīgam, piemēram, pielāgot aktivitātes atkarībā no grupā valdošās gaisotnes vai ļaut dažiem

cilvēkiem vienkārši palikt telpā un skatīties bez aktīvas līdzdalības.

Vēl viena procesa laikā gūta mācība ir tāda, ka procesa dalībnieku veselības stāvoklis ļoti atšķiras, un ir grūti atrast darbības, kas būtu piemērotas ikvienam. Tāpēc mākslinieki secināja, ka labākais ir nodrošināt dažādas variācijas - uzstāšanās, dziedāšana, dejošana un arī rokdarbi, lai ikviens varētu piedalīties kādās aktivitātēs.

## Secinājumi

### Anda Lāce, "Sansusī" labklājības rezidences kuratore:

"Mākslinieki ļoti enerģiski un profesionāli radīja apstākļus, kuros vecāka gadagājuma cilvēki atvērās un iesaistījās dažādos ar deju, mūziku un dažādu maņu stimulēšanu saistītos uzdevumos. Rezidences noslēgumā mākslinieki Gārsenes kultūras namā rīkoja publisku mēģinājumu, kurā piedalījās vietējie iedzīvotāji un Aknīstes Sociālā centra iedzīvotāji. Pēc izrādes publika iesaistījās un izteica savas domas un ierosinājumus. Šis darbs ir ļoti interesanta dažādu paaudžu pieredzes un kultūru sintēze."

### Atsauksmes no Aknīstes sociālās aprūpes centra iemītnieces Tamāras:

"Es nekad nebūtu domājusi, ka manā vecumā vēl ir iespējams iemācīties dziedāt svešvalodā. Šķiet, ka kopā dziedāt ir vieglāk nekā runāt".

### Atsauksmes no Jāņa, kurš bija viens no uzveduma "LŪDZ PĒC MAIZES" skatītājiem:

"Tā kā es esmu akls, es nespēju saskatīt, kas notiek uz skatuves, bet man patiešām patika klausīties izrādē. Ļoti interesanti bija dzirdēt latviešu valodu ar nezināmu ārzemju akcentu. Es to nekad agrāk nebiju dzirdējis. Turklāt es biju ļoti lepns, teātrī dzirdot ierakstu, kurā es dziedu."

### Kāds cits izrādes "LŪDZ PĒC MAIZES" skatītājs:

"Jūsu izrāde lika man paskatīties uz ļoti pazīstamiem, seniem priekšmetiem no manas pagātnes citā, savādākā veidā. Lugas laikā mana iztēle bija ļoti aktīva, un es domāju, ka tā turpinās strādāt vēl dažas dienas."

### Aknīstes sociālās aprūpes centra iemītniece Lūcija:

"Es tiešām atkal izbaudu spēlēšanu un dziedāšanu kopā ar profesionāļiem. Agrāk es strādāju par mūziķi orķestrī, bet tagad man nav neviena, ar ko kopā varētu spēlēt. Biju ļoti priecīga sadarboties ar māksliniekiem un spēlēt mūziku viņu lugas ierakstam. Ir brīnišķīgi atkal atrasties mākslinieciskā un radošā gaisotnē."

# Labklājības rezidence pieaugušajiem ar vispārējām mācīšanās grūtībām

CROSS-ART COLLECTIVE PISTE  
RANUA, FINLAND

## Īss iesaistīto personu apraksts

“Cross-art Collective Piste” no Somijas pilsētas Rovaniemi ir mākslinieku un mākslas pedagogu kolektīvs, kuru kopējā kaislība ir radīt mākslas darbus, kas saistīti ar vietējo sabiedrību. Šī kopīgā interese ir likusi viņiem veidot iestudējumus un izrādes, izstrādāt mākslas izglītības metodes un veidot pasākumus dažādām auditorijām.

Izmēģinājuma rezidence tika īstenota nelielā centrā “Niittyvilla”, kurā tiek sniegts atbalsts pieaugušajiem ar vispārējām mācīšanās grūtībām. Struktūrvienība “Niittyvilla” ir daļa no pašvaldības sociālajiem dienestiem Ranuā – pilsētā ar 4000 iedzīvotājiem, kas atrodas Somijas dienvidos, Lapzemē. Šī struktūrvienība saviem klientiem piedāvā darba iespējas, kā arī ārpusskolas aktivitātes. “Niittyvilla” ikdienas aktivitātēs piedalās aptuveni 10-30 klientu. Struktūrvienībā strādā 3 darbinieki un vadītājs.

Struktūrvienība “Niittyvilla” atrodas vecā skolas ēkā, kas pieder pašvaldībai un ko pārvalda Ranuā Pieaugušo izglītības centrs. Līdz ar to partnerības organizācijas, ar kurām tika organizēta rezidence,

bija Ranuā Sociālais dienests un Ranuā Pieaugušo izglītības centrs.

Izmēģinājuma rezidences īstenošanai tika pieņemti divi mākslinieki: vietējā māksliniece, aktrise Hanna-Lēna Mecevainio (Hanna-Leena Metsävainio), (Piste pārstāve, Rovaniemi, Somija), kas iepriekš strādājusi “Niittyvilla” kā drāmas pasniedzēja, un starptautiskā viesmāksliniece, vizuālā māksliniece Ēva-Lēna Vētejē (Eeva-Leena Väättäjä), (Kalikse, Zviedrija).

## Mākslinieciskā koncepcija

Abas mākslinieces par rezidences moto pasludināja tematu - “Par mani”. Visi rezidences laikā veiktie pasākumi ietvēra elementu, kas klientiem ļāva apspriest, kas viņiem patīk, kas nepatīk, runāt par saviem sapņiem vai cerībām.

Lai gan uzmanība tika pievērsta indivīdam, daudzos darba posmos bija iekļauti uzdevumi, kas prasa sadarbību. Metodes ietvēra darbu ar dabīgiem materiāliem un pārstrādātu audumu, tika ierakstītas (audio) intervijas, kā arī bija gleznošana.

Rezidences kulminācija bija brīvdabas izstāde, kurā bija apskatāmi vairāki mākslas darbi, kas iecēla uzmanības centrā dalībnieku – gan klientu, gan darbinieku, gan mākslinieku personības.

## Darba metode

Rezidence norisinājās intensīvi divas nedēļas. Šajā neparasti īsajā rezidencē mākslinieki strādāja kā “Niittyvilla” kopienas sastāvdaļa. Katru dienu tika

ievērots ierastais struktūrvienības darba laiks: no plkst. 9, kad klienti ierodas, līdz plkst. 3, kad viņi dodas mājās.

“Niittyvilla” darbinieki vēlējās, lai rezidence viņiem palīdzētu atrast jaunus rīkus un pieejas darbam, jo īpaši attiecībā uz individuāliem norādījumiem. Viņi cerēja, ka rezidence palīdzēs viņiem iepazīt klientus individuālākā līmenī un atpazīt viņu apslēptās stiprās puses un talantus. Savukārt klienti cerēja, ka rezidences laikā saņems atbalstu viņu identitātei, nostiprinās savu paštēlu, palielinās empātiju un veicinās aktīvu līdzdalību.

## Panākumi

Jau rezidences otrajā dienā, mākslinieki un darbinieki varēja redzēt, ka klienti kļūst aktīvāki, uzņemoties iniciatīvu, un šķiet, ka viņiem ir vairāk enerģijas, lai veiktu uzdevumus, kas parasti šķita traucējoši. Rezultāti bija labāki, ja klienti varēja strādāt radoši bez nepieciešamības vai spiediena radīt kaut ko “noderīgu”. Visa struktūrvienība - darbinieki un klienti - saliedējās. Viņi saprata, ka viens par otru apgūst jaunas lietas un kopā spēj paveikt visu, ko vēlas. Rezidences tēma pati par sevi bija ļoti veiksmīga, un daudzi klienti atklāja, ka viņiem patikušas atsauksmes par darbiem un dalīties savos stāstos un sapņos. Viena no māksliniecēm sacīja: “Viņi bija tik laimīgi un lepni, ka spēja parādīt to, ko bija paveikuši rezidences laikā. Viņu soļi bija vieglāki, un izskatījās, ka viņi ir kļuvuši garāki. It īpaši viena meitene, kura bija ļoti piesardzīga. Viņa ir mainījusies”.

## Gūtās atziņas

Šis darba veids ļauj iesaistīt darbā apkārtējo sabiedrību. Tas labi darbotos mazākos ciematos, kur ir milzīga vajadzība pēc mākslinieciskām aktivitātēm. Māksliniecei, kura jau pazina klientus, rezidence prakse ļāva padziļināt kontaktu ar klientiem. Divu nedēļu laikā viņa par tiem bija uzzinājusi vairāk nekā gada laikā, kad strādāja ar viņiem periodiski.

Laiks bija īsāks, nekā sākotnēji bija plānots. Ja būtu vairāk laika, varētu īstenot mierīgāku pieeju. No otras puses, saspringtais grafiks palīdzēja saņemties aktīvai grupas sadarbībai.

Projekts attiecās uz klientu personīgajām domām, sapņiem un cerībām, tāpēc mums bija jāņem vērā viņu privātums un labsajūta. Ja nu viņi pastāstītu par savu dzīvi kaut ko tādu, kas ir ētiski apšaubāms? Reizēm bija grūti apspriest viņu sapņus, zinot, ka daži no tiem nekad nekļūs par īstenību. Tajā pašā laikā mēs ievērojām, ka mums visiem ir līdzīgi sapņi, tikpat reāli un nereāli. Svarīgi ir tas, ka mēs par tiem runājam un tos atzīstam. Ir ļoti būtiski radīt uzticības gaisotni struktūrvienībā un starp māksliniekiem un atsevišķiem klientiem. Tas var ilgt gadiem. Ir ļoti svarīgi, lai darbinieki būtu jūsu pusē, un to var paveikt ar dialoga palīdzību. Jums ir vajadzīgs laiks, lai runātu, un jums ir jāuzklausā viņi un viņu idejas.

## Secinājumi

Rezidences procesa, tā dažādo posmu un apjoma pilnīga izpratne ir sniegusi svarīgu mācību pieredzi. Neskatoties uz īso rezidences laiku (2 nedēļas) centrā "Nittyvilla", viss process kopumā prasīja veselu gadu. Tas liek aizdomāties par gudru resursu plānošanu: ar tādu pašu piepūli no organizatora puses var noorganizēt daudz ilgāku rezidenci. Ieteicams ilgāks uzturēšanās laiks rezidencē, lai varētu īstenot uz procesu balstītas metodes un darbus, vairāk laika veltīt mākslinieciskajai attīstībai, jaunu kontaktu veidošanai, informācijas izplatīšanai utt. Turklāt, ja organizatori, vietējā māksliniece un iestāde nebūtu iepriekš bijuši pazīstami, tad šajā laikā nebūtu bijis iespējams sasniegt tādu pašu tuvības līmeni, kāds bija šajā projektā. Var teikt, ka lielā mērā procesu ietekmēja tas, ka jau no paša sākuma rezidencē valdīja savstarpēja uzticēšanās, kā arī bija atvērtība no iestādes puses.

## Atsauces

[Piste tīmekļa vietne](#)

[Ranuā Sociālo dienestu tīmekļa vietne \(somu valodā\)](#)

[Ranuā Pieaugušo izglītības centrs \(somu valodā\)](#)

**Līgums starp Piste Ry & Ranua Social Services  
+ Piste Ry & Ranua Adult Education Centre**

[Darba sludinājums \(angļu valodā\)](#)

[Eeva-Leena Väättjä tīmekļa vietne \(zviedru valodā\)](#)

# Labklājības rezidence attālinātā formātā Partalas pansionāta senioriem un personām ar invaliditāti

SORTAVALAS MĀKSLAS REZIDENCE  
SORTAVALA, KRIEVIJA

Jauniešu sociālais un kultūras centrs ir lielākais kultūras centrs Sortavalas rajonā (Karēlijas Republika, Krievija) ar vairākām studijām un klubiem, kur iedzīvotāji var tikt ar vietējiem skolēniem, studentiem un centra darbiniekiem. Jauniešu sociālajam un kultūras centram ir cieša sadarbība ar vietējām sociālās un veselības aprūpes nozares iestādēm.

Mākslas rezidence norisinājās Sortavalas pilsētas centrā - vēsturiskajā ēkā "Seurahuone", kas ir daļa no Jauniešu Sociālā un kultūras centra. Rezidences programmas centrā bija vietējā konteksta izpēte, liekot uzsvaru uz jaunajiem māksliniekiem viņu karjeras sākumā. Rezidences programmā bija dažādi mākslas veidi, piemēram, vizuālā māksla, dejas, mūzika, teātris.

Sakarā ar COVID-19 pandēmijas izraisīto situāciju visā pasaulē tika pārtraukti ierastie labklājības rezidenču formāti (saziņa klātienē, māksliniekam fiziski atrodoties medicīnas vai sociālajā iestādē), taču šis darbs kļuva ļoti aktuāls un pieprasīts. Ar interneta un digitālajiem rīkiem organizators nolēma īstenot labklājības rezidences projektu attālinātā formātā.

Partalas pensionāts vecāka gadagājuma cilvēkiem un personām ar invaliditāti un Jauniešu sociālais un kultūras centrs sadarbojas jau daudzus gadus. Vairāki pensionāta klienti mēdz apmeklēt centra rīkotus pasākumus un svētkus.

Šis pensionāts ir specializēta medicīnas un sociāla iestāde, kas paredzēta, lai pastāvīgi izmitinātu tādus vecāka gadagājuma iedzīvotājus un personas ar invaliditāti (vecumā virs 18 gadiem), kuri daļēji vai pilnībā zaudējuši pašaprūpes spējas un kuriem nepieciešama pastāvīga ārējā aprūpe. Iestāde nodrošina medicīnisku, psiholoģisku, sociālu aprūpi un uzturu. Tā atrodas 55 km attālumā no Sortavalas pilsētas. Mūsu vidutāja pensionātā ir Jeļena Kuriļenko - sociālā darbiniece un pasākumu vadītāja. Viņa Partalas pensionātā strādā gandrīz 30 gadus un pazīst ikvienu iemītnieku un viņu īpašības.

Projektam tika izvēlēta gleznotāja Jekaterina Žiļina (Maskava), jo viņa interesējas par to cilvēku problēmām, kuri spiesti dzīvot slēgtās iestādēs. Jau no paša projekta sākuma mēs bijām pārliecināti, ka Jekaterina ir ļoti smalkjūtīgs un gudrs cilvēks, tās ir svarīgas īpašības, lai nodrošinātu saikni ar mērķauditoriju. Viņu galvenokārt interesē saikne starp privāto dzīvi un sabiedrības darbošanās principiem. Rituāli, ikdienas dzīves aspekti un sīkumi, kurus var ievērot tikai klātienē. Tas, ko cilvēki saka un dara regulāri, tas, kā viņi stāsta savus dzīves stāstus paši sev, tas, kā viņi apraksta pasauli. Krievijas vēsturē ir milzīgs traumu slānis, kas nekad nav ticis apspriests vai pilnībā pārskatīts publiski un oficiāli. Dažkārt neatbilstība starp oficiālo skatījumu uz notikumiem un personisko novērojumu ir tik absurda, ka ir rūpīgi jāpārskata fakti un vārdi loģikas pārkāpšanas meklējumos. Māksliniece pievēršas tam, kā mūsu pagātne izpaužas

mūsu tagadējā ikdienas dzīvē. Jekaterina izmanto interviju un personīgos fotoattēlus kā līdzekli, lai veidotu saikni ar citu cilvēku dzīves pieredzi un atmiņām.

## Mākslinieciskā koncepcija

Šī projekta ideja ir veidot cilvēku portretus pensionāta iemītniekiem - vecāka gadagājuma cilvēkiem un personām ar invaliditāti. Portrets vienmēr ir mēģinājums, veicot novērojumus, ieraudzīt iekšpusi. Tas ir saredzēšanas process. Māksliniece uzskata, ka cilvēka identitātei ir novērojami slāņi: verbālais slānis, atmiņu slānis, ieradumu slānis, priekšmetu slānis. Šos slāņus mēs izmantojam, lai veidotu stāstu, lai aizsargātu savu integritāti, lai radītu sev vietu fiziskajā pasaulē. Atdalīšanās no jebkura šāda slāņa ir traumatiska pieredze. Šie slāņi ietver gan pozitīvo, gan negatīvo telpu - lietas, kas izpaužas un no kurām cilvēks izvairās, un mākslinieka mērķis ir atklāt tos abus.

## Darba metode

Šim projektam tika atlasīti četri dalībnieki - Konstantīns, Olga, Ļubova un Jurijs. Visa saziņa notika attāli, izmantojot videokonferences. Metode - intervijas ar dalībniekiem, lai izveidotu kontaktu un iegūtu vizuālu atsauci portretiem. Katram dalībniekam tika plānotas un veiktas vismaz divas intervijas; pirmā intervija kā ievada tikšanās, otrā - vispārīga saruna, lielākoties māksliniece aicināja dalībniekus stāstīt par savu bērnību, ģimeni un darba pieredzi.

Kā vizuālu avotu māksliniece izmantoja videokonferences, kas deva priekšstatu par žestiem un mīmiku, turklāt viņa īpaši lūdza dalībniekus

dalīties ar dažām savām personīgajām fotogrāfijām. Personīgie attēli, daži no tiem melnbalti, daži krāsaini, ataino svarīgus mirkļus un ir gan ļoti specifiski, gan universāli. Turklāt māksliniece ir izpētījusi pansionāta foto arhīvu no 2010. līdz 2020. gadam. Vizuālie materiāli tiks izmantoti, lai radītu portretus eļļas glezniecības tehnikā – pavisam četras gleznas 40 x 50 cm vai 50 x 60 cm izmērā. Gleznu radīšanai var izmantot arī sociālo tīklu attēlus (Izvēlētas aptuveni piecas fotogrāfijas).

## Gūtās atziņas

Daži no ierobežojumiem, ar kuriem saskārāmies, bija šādi: Slikts interneta savienojums. Pansionātā ir wi-fi, bet ēkas augšējās stāvos, kur dzīvo klienti ar ierobežotām pārvietošanās spējām, pieslēgums ir īpaši lēns.

Iepriekš noteiktais tēmu kopums intervijai ir labs sākuma punkts.

Konferences zvanu ieraksts parasti ir nekvalitatīvs un vērtīgāks kā žestu un mīmikas avots, lai gan digitālais attēls ar video artefaktiem (izplūdis attēls, pikselizācija) pats darbojas kā metafora, kad mēs cenšamies kādu ieraudzīt, bet nekad neredzam pietiekami labi. Māksliniece uzskata, ka ir efektīvāk vispirms savākt visu pieejamo informāciju, pēc tam to apstrādāt līdz galīgajai koncepcijai un tad gleznot, salīdzinot ar darbu pa daļām. Sadalīto darba

metodi (kad katru dalībnieku 2 reizes intervē un portretē, un tad turpina ar nākamo dalībnieku) var izmantot, piemēram, ja katrs dalībnieks dzīvo citā pansionātā. Pietiek ar divām intervijām, lai iepazītu

biogrāfiju, bet ar to nepietiek, lai atklātu ikdienas dzīves pieredzi, jo pēdējā ir smalkāka matērija, un par to ir grūtāk reflektēt.

Vadības pusei būtu jāņem vērā, ka, darbojoties attālinātā formātā, ir ļoti grūti iekļauties sākotnējā termiņā. Tas notika tāpēc, ka māksliniece bija mājās savā ierastajā ikdienas dzīvē un vienlaikus turpināja arī citus projektus. Gadījumā, ja mākslinieks dzīvo mākslas rezidencē uz vietas, visu laiku un prātu aizņem viens projekts, tāpēc ir vieglāk paveikt iecerēto līdz nospraustajam termiņam.

## Panākumi

Sociālie darbinieki norāda, ka dalība projektā ienes jaunu pozitīvu pieredzi. Ieguvumi klientiem:

- Individuāla pieeja
- Pašvērtības celšanās
- Jauni saziņas kanāli
- Iespēja paskatīties uz sevi no citas puses
- Slēgto atmiņu un failu atvēršana
- Pozitīvas pārdomas

Pēc tam, kad būs atcelti visi pandēmijas dēļ noteiktie ierobežojumi, māksliniece plāno turpināt projektu ierastajā formātā. Pansionātā šajā sakarībā valda priecīgs satraukums un gūtā pieredze motivē turpināt projektu.

## Atsauces

[Jauniešu sociālā un kultūras centra tīmekļa vietne](#)  
[Partalas pansionāts senioriem un personām ar invaliditāti](#)



# Labklājības rezidence ar nepilngadīgo ieslodzījuma centra iemītniekiem

LŪLEO, ZVIEDRIJA

## Īss iesaistīto personu apraksts

Mākslas resursu centrs "Artnorth" Norrobotenas reģionā darbojas ar mērķi stiprināt profesionālo mākslu Zviedrijas ziemeļos. Radot izstādes iespējas, atvieglojot komisijas, kā arī organizējot izglītošanu vizuālajiem māksliniekiem un profesionālās amatniecības veidotājiem.

Lūleo mēs izvēlējamies sadarboties ar nepilngadīgo aizturēšanas centru kopā ar vietējiem māksliniekiem Helēnu Bergmani un Anniku Personi Okeblomu, kura jau bija iesaistījusies citā projektā šajā centrā.

Centrs ir ļoti atvērts sadarbībai ar cilvēkiem no ārpuses, lai strādātu ar ieslodzītajiem. Mākslinieki šajā centrā jau bija darbojušies. Šajā rezidencē piedalījās viens apsargs un četri ieslodzītie. Vecumā no 18-24, bez iepriekšējas pieredzes mākslā. Ar atklāta konkursa palīdzību kā starptautiskais mākslinieks darbam rezidencē kopā ar vietējo mākslinieci Helēnu Bergmani tika izraudzīts Sebastians Bjorkmans no Helsinkiem.

## Mākslinieciskā koncepcija

Mākslinieki nekad iepriekš nebija sadarbojušies, viņiem bija dažāda pieredze un prasmes. Kopā viņi plānoja radošos seminārus un metodes, ko izmantot.

Māksliniekiem tas bija mācīšanās process visā rezidences laikā, īpaši jau sākumā, lai izraudzītos atbilstošu līmeni darbnīcai. Mērķis bija radīt telpu radošumam. Brīdis, kad ieslodzītajiem bija iespēja pozitīvā gaisotnē atklāt kaut ko jaunu par sevi.

Laikā, kad mākslinieki neatradās centrā, viņi kopīgi strādāja pie mākslas darba, kuram bija iedvesmojušies no ieslodzīto centrā gūtās pieredzes un tikšanās ar ieslodzītajiem. Mākslasdarbs tiks uzstādīts ieslodzījuma vietas pagalmā.

## Darba metode

Rezidence bija ieplānota uz mēnesi, bet sakarā ar Covid-19 pandēmiju to nācās slēgt jau pēc divām nedēļām. Pirmo divu nedēļu laikā mākslinieki kopā ar grupu strādāja 3 stundas dienā pēcpusdienās. Ieslodzītajiem tika uzdoti dažādi uzdevumi, viņi strādāja dažādās tehnikās un ar dažādiem materiāliem, sākot ar skulptūrām sniegā līdz gleznošanai un darbam ar māliem. Viņiem bija jāsadarbojas un jāstrādā kopā, kā arī jāizveido sava mākslas grāmata.

## Panākumi

Šajā darbā bija svarīgi pārāk daudz neplānot, reizēm vienkārši notika starpgadījumi, tāpēc mērķis bija pats process, nevis rezultāts.

Divas nedēļas pirms rezidences sākuma mākslinieki kopā apmeklēja centru, lai labāk sagatavotos darbam šajā vidē. Mākslinieka atlasī daudz vieglāku padarīja tas, ka atklātā konkursa pretendentu vērtēšanā piedalījās centra darbinieki un intervēja māksliniekus. Viņiem bija zināšanas par to, kādi

cilvēki konkrētajiem ieslodzītajiem patīk vai nepatīk. Tāpēc mākslinieka personība ir daudz svarīgāka par mākslas darbiem, ar kuriem viņi sevi prezentē.

## Gūtās atziņas

Lai varētu strādāt šajā vidē, ir jābūt labam kontaktam ar personālu, lai justos droši. Drošības instruktaža bija patiešām svarīga. Būtiski bija neiejaukties, kad starp ieslodzītajiem izcēlās konflikti vai diskusijas.

Galvenais ir būt elastīgiem, jo gaisotne grupā var mainīties ļoti strauji. Sīkumi "parastajā pasaulē" var kļūt par kaut ko svarīgu tad, kad jūsu pasaule ir ļoti ierobežota. Vajadzīgs laiks, lai nodibinātu uzticību, un ieslodzītie labi pazīst cilvēkus. Kā skaidroja viens no māksliniekiem: "Ir jābūt garīgi gataviem darboties ar visu personību spektru." Ieslodzīto zināšanu līmenis par mākslu un strādāšanu radošā procesā ir ļoti zems. Mākslinieku izmantotās metodes parasti tiek izmantotas, izglītojot mazus bērnus.

## Secinājumi

Tas, ka aizturēšanas centrā ierodas un strādā jauni cilvēki, ir ļoti svarīgi. Ieslodzītajiem jātiekas ar jauniem cilvēkiem viņu rehabilitācijas ietvaros, citādi viņi socializētos visu laiku ar vieniem un tiem pašiem cilvēkiem. Ieslodzītie šo projektu uztvēra ļoti labi un labprāt būtu turpinājuši darbu, ko diemžēl vajadzēja priekšlaicīgi pārtraukt Covid-19 pandēmijas dēļ. Arī darbinieki rezidenci novērtēja kā ļoti pozitīvu pieredzi un guva tik ļoti nepieciešamo ieskatu, kā radoši izpausties darbā ar ieslodzītajiem.

# Literatūra un resursi izpratnes padziļināšanai

## Mākslas rezidences

[Mākslinieku rezidences \(definīcijas u. c.\)](#)

## Māksla, veselība un labklājība

**All Party Parliamentary Group, (2017)** Creative Health: The Arts for Health and Wellbeing.

[Mākslinieka/mākslas pedagoga/mākslas terapeita loma vecāka gadagājuma cilvēku aprūpē](#)

[Politikas rokasgrāmata par mākslinieku rezidencēm](#)

[Recommendation for improving the availability and accessibility of arts and culture in social welfare and healthcare \(Government Key Project, Finland\)](#)

[Ieteikums, lai uzlabotu mākslas un kultūras pieejamību sociālās labklājības un veselības aprūpes jomā](#)

## Atsauces

**Matarasso, F. (1997).** Use or ornament? The Social Impact of Participation in the Arts. Gloucester: Comedia.

**Fancourt, D. (2017).** Arts in Health: Designing and researching interventions. Oxford: Oxford University Press.

**Cohen, G. (2009).** New theories and research findings on the positive influence of music and art on health with ageing. Arts and Health: An International Journal for Research, Policy and Practice 1 (1) 48-62[d].

**Fancourt,** World Health Organisation: What is the evidence for the role of culture and the arts in supporting health and wellbeing? A scoping review.

**Wood, M. J. (2015).** The Contribution of Art Therapy to Palliative Medicine. In N. Cherny, M. Fallon, S. Kaasa, R. K. Portenoy & D. C. Currow (Eds.), Oxford Textbook of Palliative Medicine. Oxford: Oxford University Press.

For a discussion of research in the field of arts and health, see **Hemingway, A. & Crossen-White, H. (2014).** Arts in Health: A

Review of the literature. Bournemouth: Bournemouth University; **Chapline, J. & Johnson, J. K. (2016).** The National.

**Endowment for the Arts.** Guide to Community-Engaged Research in the Arts and Health. Washington DC: National Endowment for the Arts; and Arts in Health: Designing and researching interventions, op. cit. 139. Understanding the Value

## Glosārijs

Šis glosārijs nav universāls un nekādā ziņā nepretendē uz šādu apzīmējumu. Tajā ir izskaidroti šajā publikācijā izmantotie termini un to lietojums.

### Mākslinieks rezidencē

Mākslinieki vai citi radoši profesionāļi, kas strādā pie saviem projektiem un īslaicīgi atrodas ārpus savas ierastās vides, piedaloties mākslinieku rezidenču programmās.

### Mākslas rezidence

Mākslas rezidence sniedz laika ziņā specifisku iespēju mākslinieciskajai darbībai prom no mākslinieka ierastās vides. Rezidencē mākslinieku var nodrošināt ar darba telpu, naktsmītni, materiāliem un iespējām izstādīt vai demonstrēt rezidences laikā radītos darbus.

### Labklājības rezidence

Mākslas rezidence, kas notiek sociālā vai veselības aprūpes iestādē. Mākslas darba uzmanības centrā ir vietējā sabiedrība un mākslinieciskais process, nevis mākslas darbs, lai gan mākslas darbs vai izrāde var būt labklājības rezidences darba rezultāts. Rezidence tiek plānota ciešā sadarbībā starp iestādi, mākslinieku un mākslas organizāciju.

### Mākslas organizācija

Organizācija, kas veicina labklājības rezidences īstenošanu. Organizācija ir atbildīga par rezidences

finansējuma nodrošināšanu (ko daļēji vai pilnībā var nodrošināt sociālā un veselības aprūpes iestāde), rūpējas par pārvaldību, kā arī apmāca un atvieglo saziņu starp mākslinieku un sociālo un veselības aprūpes iestādi.

### Mākslas terapija

Mākslas terapija ir vispāratzīta garīgas veselības profesija, kas izmanto mākslas radošo procesu, lai uzlabotu un veicinātu cilvēku fizisko, garīgo un emocionālo labklājību jebkurā vecumā.

### Mākslas pedagogs

Profesionālis, kas ir apmācīts mākslas izglītības jomā un strādā ar mērķi panākt pārmaiņas, mācot, un/vai iesaistoties ar iedzīvotājiem līdzdalības mākslas aktivitātēs. Mākslas pedagogu var uzskatīt par citu cilvēku māksliniecisko procesu profesionālu veicinātāju (L. Huhtinen-Hildén 2014)

### Klients

Persona, kas dzīvo vai īslaicīgi apmeklē sociālo vai veselības aprūpes iestādi.

### Sociālās un veselības aprūpes iestāde

Institūcija, kas sniedz sociālās vai veselības aprūpes pakalpojumus. Piemēram: jauniešu centrs, bērnu nams, cietums, slimnīca, veco ļaužu pansionāts. Labklājības rezidenci var veikt šādā iestādē kopumā vai koncentrēties uz vienu vai vairākām iestādes struktūrvienībām.

# Domnīcas un konferences diskusijas kopsavilkums

RĪGA, 2019. GADA 6. MAIJS

**Britu pētniece un klīniskā psiholoģe Dr. Ketrīna Teilore**

no: [artthouwell.com](http://artthouwell.com)

Ketrīna Teilore (Catherine Taylor) ir Apvienotās Karalistes Valsts veselības dienesta bērnu nodaļas vecākā klīniskā psiholoģe, kā arī vada Lielmančestras Mākslas, kultūras un garīgās veselības programmu, kas ir daļa no valsts mēroga pārveides iniciatīvas i-THRIVE pediatriko pakalpojumu jomā.

Pirms mācībām klīniskajā psiholoģijā (pabeigtas 2013. gadā), Teilore strādāja vairākās universitātes psiholoģijas pētniecības nodaļās, tostarp Lankasteras universitātes Garīgās veselības pētījumu Spektra centrā, kas izceļas ar pakalpojumu lietotāju iesaisti, kā arī pētniecības programmā "Dementia & Imagination" ("Dementia un iztēle"). Savā zinātniskajā darbā viņa ir pētījusi saikni starp mākslu, veselību un labklājību. Līdztekus publikācijām viņa ir pievērsusi uzmanību sabiedrības iesaistei un sadarbībai ar māksliniekiem Einšteina dārzā Zaļā Vīra Festivālā (Green Man Festival), Velsā, kā arī bijusi viena no kuratoriem izstādēm par garīgo veselību un demenci.

## Mākslas un garīgās veselības inovācija Mančestras bērnu veselības pakalpojumos

Lielmančestra ir metropoles grāfiste Ziemeļrietumanglijā, kas dalās desmit mazākās administratīvajās vienībās un apvieno 2,4 miljonus iedzīvotāju. Lielmančestras veselības un sociālās aprūpes budžets ir 6 miljardi sterliņu mārciņu. Mērķis ir izlīdzināt nevienlīdzību veselības jomā, pievērsties sadarbībai, profilaksei, labklājībai un inovācijai. Risinājumi bērnu veselības pakalpojumu jomā ietver:

- Piekļuves palielināšanu un agrīnu palīdzību
- Skaidrākus aprūpes veidus ģimenēm un uzlabotu sadarbību starp aģentūrām
- Labāku izvēli un kopīgu lēmumu pieņemšanu, lai dotu iespēju ģimenēm rast tām atbilstošus risinājumus
- Uzsvars uz aktīviem, lielāku uzmanību pievēršot vietai, kopienām un esošajām priekšrocībām

Programmā "Māksla, kultūra un garīgā veselība" atzīst, ka ar mākslu saistītas darbības var atbalstīt virzību uz iepriekš minēto, ņemot vērā, ka mākslas un kultūras iespējas ir daudzpusīgas un piedāvā vairākus piekļuves punktus, paplašinot ārstēšanas iespēju pieejamo repertuāru. Šādā veidā var veicināt klientu izvēli un individualitāti. Aktivitātes var izstrādāt tā, lai tajās lielākoties nebūtu iespējams piedzīvot neveiksmi, kas ir svarīga pašcieņai, sasniegumiem, lepnumam un meistarībai.

Uz kultūru un mākslu balstītas aktivitātes ir multimodāla interence, jo tā ir vērsta uz dažādiem rezultātiem; no komplicētas ietekmes individuālā līmenī līdz rezultātiem, kas balstīti uz kopienu, līdz iedzīvotāju veselībai. Piemēram, atsevišķiem cilvēkiem pētījumi uzrāda stresa mazināšanos ar pozitīvu ietekmi uz iekaisumu un dzīšanu. Pētījumi rāda, ka māksla var samazināt pretsāpju zāļu lietošanu. Ar deju saistītas aktivitātes ir vērtīgs līdzeklis kognitīvo un motorisko prasmiņu saglabāšanai un kritienu novēršanai.

Sabiedrības līmenī māksla var palīdzēt veicināt piederības sajūtu un apkarot vientulību, kas ir liels drauds veselībai. Sabiedrības veselības labā mākslinieki var palīdzēt popularizēt veselīgu uzvedību. Tās var arī novērst pārmērīgu zāļu lietošanu stresa mazināšanai, pievērst uzmanību videi, garīgās veselības stāvoklim un vēstījumiem, kā arī samazinot līdz minimumam nocebo efektu. Empātija un bijība ir sociāli atbalstošas emocijas, kas var palielināt indivīda un visu iedzīvotāju spēju rūpēties pašiem par sevi un vienam par otru.

## Mākslas ietekme:

- Izlīdzina: katram ir sava loma
- Sekmē darbinieku labklājību
- Nerada nekādas "blaknes" - māksla nerada risku attiecībā uz blaknēm vai zāļu sajaukšanu
- Veicina mierīgu, tomēr iesaistošu vidi
- Vienlaikus mazina negatīvos simptomus un palielina pozitīvās īpašības
- attiecas uz veselām personām un personām ar vieglām saslimšanām, un - var veicināt labklājību pat smagas slimības gadījumā, vai cietuma apstākļos.
- veicina svarīgus reģenerācijas elementus, piemēram, reakciju, pašapziņu un kontroli
- Uzlabo reakciju un pašvērtējumu
- mērķē uz pamatu labklājības izjūtai: nespecifiska

## Ieteikumi:

- Atbalstīt kultūru un mākslu garīgās veselības jomā strukturālā līmenī
- Novērst stigmatu, izmantojot saikni starp mākslu un garīgo veselību
- Palielināt ikdienas izpratni par saikni starp kultūru un labklājību
- Ieteikt mākslas darbu minimālo nedēļas devu
- Veicināt pilsonisko aktivitāti, izmantojot empātiju un bijību
- Atzīt, ka radošums ir problēmu risināšana, un to izmantot sarežģītu aprūpes sistēmu atbalstam
- Atbalstīt darbinieku labklājību ar radošajām sesijām
- Izrakstīt "mākslas receptes" un "sociālās receptes", lai palielinātu klientu izvēli un iesaistīšanos
- Uzlabot klientu pieredzi, izmantojot radošas, uz atveseļošanu vērstas pieejas
- Izstrādāt paraugprakses kritērijus
- Ieguldīt kvalitatīvā apmācībā

**Autori:**

Māra Pāvula

Odrija Kalve

Hanna Isaksson

Laura Rekilä

Milka Jafri

Екатерина Кулиева

**Latviešu valodas tulks un korektors:**

?

**Dizaingrafīks:**

Valters Verners

**Tīkla koordinators:**

Jānis Laucenieks

© Well-being Residency Network, 2021.

[www.wellbeingresidency.net](http://www.wellbeingresidency.net)

