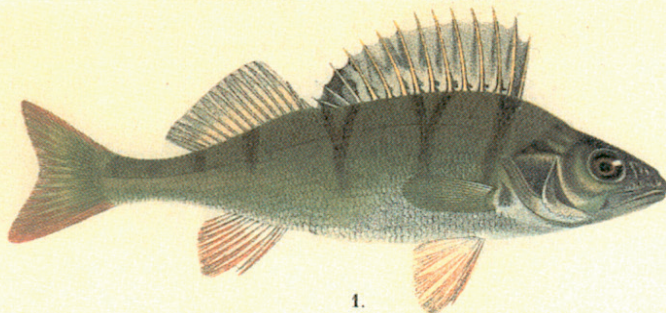
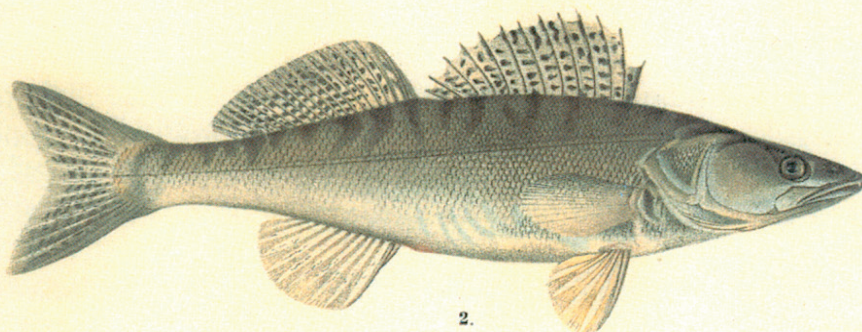


# FÖRVALTNINGSPLAN FÖR SJÖN GLAN

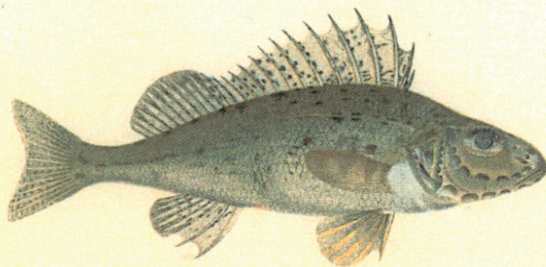
*Fastställd år 2016*



1.



2.



3.

1: *Perca fluviatilis*; 2: *Stizostedion lucioperca*; 3: *Acerina cernua*.

# GLANS FISKEVÅRDSOMRÅDESFÖRENING

## FÖRVALTNINGSPLAN FÖR SJÖN GLAN

Syftet med denna förvaltningsplan är att hantera den resurs som sjön utgör, både vad gäller fiskresursen och de övriga värden som sjön representerar.

Målet är att de fiskbestånd som finns naturligt i sjön skall förvaltas på ett långsiktigt hållbart sätt så att en maximal produktion uppehålls samt att de övriga tillgångar som sjön representerar likaså skall bevaras åt eftervärden i ett så långt som möjligt orört skick.

- Fiskerättigheten i sjön är knutna till fastigheter, inga så kallade fria vatten finns.  
Fiskerättsinnehavare äger rätt att utnyttja sjöns fiskresurser med mängdfångande redskap på ett yrkesmässigt sätt.
- Fiskerättighet kan också erhållas genom att lösa fiskekort till sjön, men då begränsas uttag och redskap till de villkor som gäller för upplåtelsen.
- Fiskevårdsområdesföreningen äger rätt att utfärda fiskebestämmelser för de båda typerna av fiskerätt. Beslut om fiskebestämmelser fattas av fiskestämman, eller efter delegation från densamma, av styrelsen.
- Brott mot fiskebestämmelserna hanteras av rättsinstanser.

# BESTÄMMELSER

## ***Typ av och antal redskap yrkesmässigt.***

För innehavare av fiskerätt i sjön, tillåts användning av traditionella redskap i en omfattning som svarar mot vattenareal och andel därav. Redskap som traditionellt ej använts i sjön får ej användas om inte Fiskevårdsområdets styrelse, efter ansökan, medgivit detta.

Trål eller liknande släpande redskap, samt drivgarn (ytsatta garn) är ej tillåtna.

Användning av sprängmedel eller kemiska preparat i sjön är ej tillåtet.

## ***Typ av och antal redskap fritidsfiske.***

För fiskekortsinnehavare framgår tillåtna redskap och antal av fiskekortet. Tillåtna redskap skall vara av en typ som inte kräver båt vid användandet.

Allt fritidsfiske är förbjudet under tiden 22.00–04.00 under hela året.

## ***Minsta tillåtna landningsmått.***

Gös: 50 cm

Gädda: 50 cm

Måttet på fisk mätes från nospetsen till stjärtfenans yttersta spets. Fisk som inte håller minsta landningsmått skall omedelbart sättas tillbaka i sjön på ett sådant sätt så att möjligheten till överlevnad maximeras.

## ***Maskstorlekar på garn/nät***

Bottensatta nät skall ha en minsta maskstolpe på 55 mm. (110 mm. utsträckt maska)

Bottensatta nät med största maskstolpe om 43 mm. (86 mm. utsträckt maska) maximalt djup 5 fot (1,5 m.) får användas vid vattendjup ner till 5 meter.

### ***Mängdbegränsning fångst fritidsfiske***

Antalet fiskar per dag som får behållas anges på fiskekortet. För närvarande 3 gäddor eller 3 gösar. Fiske enbart till husbehov.

### ***Antalsbegränsning upplåtelse med fiskekort.***

För närvarande inte aktuellt, men frågan kan komma att prövas om resurssituationen så kräver.

### ***Utmärkning av fiskeredskap***

Fiskeredskap som står i sjön utan tillsyn skall vara tydligt utmärkta med väl synliga bojar. Dessa skall vara märkta med fastighetsbeteckning och namn på innehavaren.

## **UTSÄTTNINGAR**

### **Vilka arter måste sättas ut**

Ålens naturliga vandringsväg är försvårad nedströms Motala ström. Föreningen sätter ut sättål i en omfattning som styrs av behov och resurser, trots det gällande förbudet av ålfiske, för att bibehålla en stam för framtiden.

### **Vem bekostar**

Utsättningarna bekostas av vattendomsmedel, offentliga medel och föreningen.

## **FISKEKONTROLL**

Fiskekontrollen utövas av fisketillsynsmän med av Länsstyrelsen utfärdat bevis. Styrelsen ansvarar för att erforderligt antal tillsynsmän finns och leder deras arbete. Som förstärkning av tillsynen har föreningen tecknat avtal med auktoriserat vaktbolag.