



Grupp 7

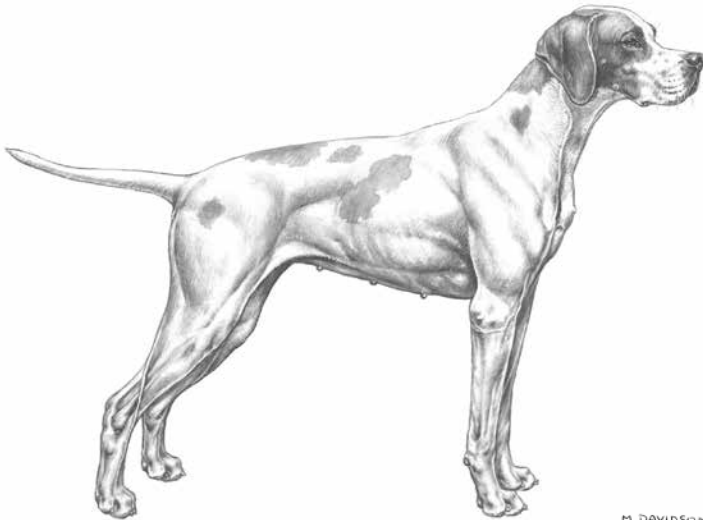
FCI-nummer 1

FCI-standard på engelska publicerad 2009-10-28

FCI-standard fastställd av FCI General Committee 2009-07-28

Översättning fastställd av SKKs Standardkommitté 2010-09-14

POINTER



M. DAVIDSON



Nordisk Kennel Union

Dansk Kennel Klub
Hundaræktarfélag Íslands
Norsk Kennel Klub
Svenska Kennelklubben

Suomen Kennelliitto – Finska kennelklubben

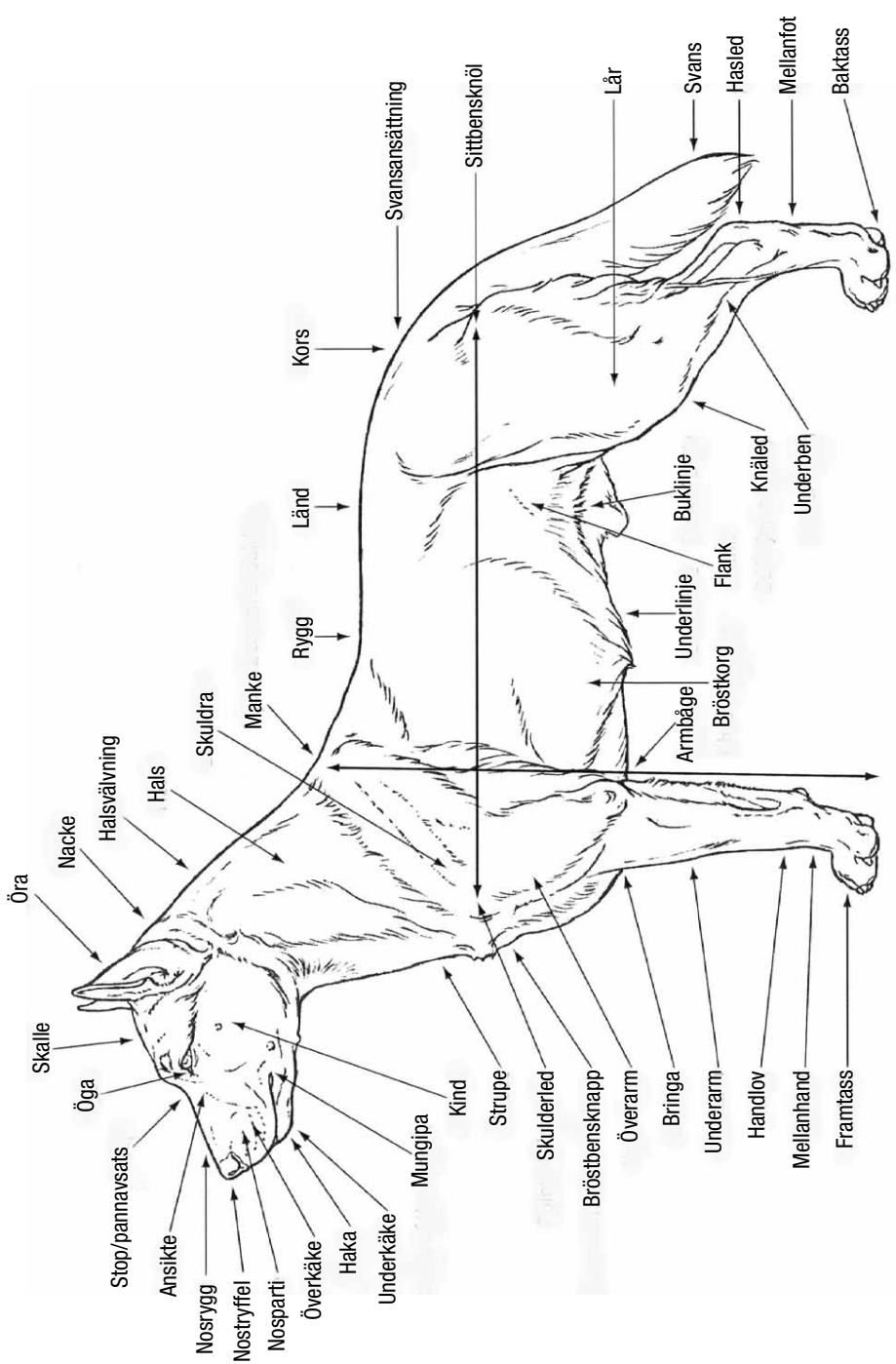


Standard för POINTER

Ursprungsland/ hemland	Storbritannien
Användningsområde	Stående fågelhund
FCI-klassifikation	Grupp 7, sektion 2:1, Med arbetsprov
Helhetsintryck	Pointer skall vara symmetrisk och en alltigenom välbyggd hund, vars kontur kännetecknas av harmoniska, mjuka linjer. Den skall vara kraftfull men smidig.
Uppförande/karaktär	Pointer skall vara ädel, alert och med ett utseende som utstrålar styrka, uthållighet och snabbhet. Den skall ha ett vänligt och jämnt temperament.
Huvud	
Skallparti	
Skalle	Skallen skall vara medelbred och i proportion till nospartiets längd. Nackknölen skall vara väl utvecklad.
Stop	Stopet skall vara väl markerat.
Ansikte	
Nostryffel	Nostryffeln skall vara mörkpigmenterad men får vara ljusare hos gulvita hundar. Näsborrharna skall vara vida, mjuka och fuktiga.
Nosparti	Nosryggen skall vara något konkav och sluta i en linje jäms med näsborrharna, vilket ger den ett svagt urholkat utseende s k dish-face. Partiet under ögonen skall vara lätt utmejslat.
Läppar	Läpparna skall vara väl utvecklade och mjuka.
Käkar/tänder	Käkarna skall vara starka med perfekt, regelbundet och komplett saxbett.
Kinder	Kindbenen skall inte vara framträdande.
Ögon	Ögonen skall vara placerade på samma avstånd från nackknölen som från nostryffeln. De skall vara klara med vänligt uttryck och antingen bruna eller hasselnötsbruna beroende på pälsfärgen. Ögonen får varken vara utmanande eller stirrande. De får inte vara för tätt placerade. Ögonlockskanterna skall vara mörkpigmenterade men får vara ljusare hos gulvita hundar.

Öron	Öronen skall vara tunna, tämligen högt ansatta, medellånga, ligga tätt intill huvudet och ha något spetsiga örontippar.
Hals	Halsen skall vara lång, muskulös och lätt välvd samt vara väl ansatt i skuldrorna. Halshuden skall vara stram.
Kropp	
Ländparti	Ländpartiet skall vara kort, starkt, muskulöst och lätt välvt.
Bröstkorg	Bröstkorgen skall vara tillräckligt bred för att ge gott utrymme för hjärta och lungor, och nå ner till armbågen. Revbenen skall vara väl välvda, nå långt bak och gradvis bli kortare mot länden.
Svans	Svansen skall vara medellång, tjock vid roten och gradvis avsmalna mot spetsen. Den skall vara väl täckt med tätt åtliggande päls och bäras i nivå med rygglinjen utan att böjas uppåt. När hunden rör sig skall svansen piska från sida till sida.
Extremiteter	
Framställ	
Helhet	Frambenen skall vara raka och strama med stark, oval benstomme.
Skulderblad	Skuldrorna skall vara långa, sluttande och väl tillbakalagda.
Underarm	Senorna på frambenens baksidor skall vara starka och synliga.
Handlov	Handloven skall inte vara markerad utan löpa i linje med underarmen, endast på insidan av benet får den vara svagt markerad.
Mellanhand	Mellanhanden skall vara tämligen lång, lätt sluttande, stark och fjädrande.
Framtassar	Framtassarna skall vara ovala, väl slutna med välvda tår och kraftiga trampdynor.
Bakställ	
Helhet	Helhetsintrycket skall vara mycket muskulöst. Höftbensknölarne skall vara brett placerade och framträdande, dock inte över rygglinjen.
Lår	Låren skall vara kraftfullt breda.
Knäled	Knälederna skall vara välvinklade.
Underben	Underbenen skall vara kraftfullt breda.
Has/hasled	Hasorna skall vara lågt ansatta.

Baktassar	Baktassarna skall vara ovala, väl slutna med välvda tår och kraftiga trampdynor.
Rörelser	Rörelserna skall vara jämna och täcka mycket mark. Bakbenen skall ge bra påskjut. Armbågarna får varken vara inåt- eller utåtvridna. Höga frambensrörelser, sk hackney får definitivt inte förekomma.
Päls	
Pälsstruktur	Pälsen skall vara fin, kort, hård och med jämn behåring över hela kroppen. Den skall vara absolut slät och rak och utpräglat glänsande.
Färg	De vanligaste färgerna är vit och gul, vit och orange, vit och leverbrun samt vit och svart. Enfärgat i ovan nämnda färger och trefärgat är också korrekt.
Storlek/vikt	
Mankhöjd	Hanhund: önskvärd mankhöjd 63 - 69 cm Tik: önskvärd mankhöjd 61 - 66 cm
Fel	Varje avvikelse från standarden är fel och skall bedömas i förhållande till graden av avvikelse och dess påverkan på hundens hälsa och välbefinnande samt förmåga att utföra sitt traditionella arbete.
Diskvalificerande fel	<ul style="list-style-type: none"> • Aggressiv eller extremt skygg. • Hund som tydligt visar fysiska eller beteendemässiga abnormiteter skall diskvalificeras.
Nota bene	Endast funktionellt och kliniskt friska hundar med rastypisk konstruktion skall användas till avel.
Testiklar	Hos hanhundar måste båda testiklarna vara fullt utvecklade och normalt belägna i pungen.



Svenska Kennelklubben är hundägarnas riksorganisation och företräder alla hundar och hundägare i Sverige. Med våra 300 000 medlemmar är vi en av landets största intresseorganisationer. Vi sprider information, utbildar och väcker debatt – och visar på den stora glädjen och nyttan med hund!



**SVENSKA
KENNELKLUBBEN**
HUNDÄGARNAS RIKSORGANISATION

POSTADRESS | 163 85 Spånga
BESÖKSADRESS | Rinkebysvängen 70
TELEFON | 08-795 33 44
E-POST | agstandard@skk.se

www.skk.se