

# Vattenfrågan på väg att få en lösning

Av Bo Hansson, Hasse Hansson och Dag Wisæus

**Vi vet att det fanns en kvarn i Vattenmöllan redan på 1610-talet, alltså för drygt 400 år sedan. Efter att ha varit igång i 150 år var kvarnen nedsliten.**

**Krapperrup hade fått en ny ägare, Petter Gotthard von Kochen, som lät bygga en modernare kvarn på samma plats. Den blev färdig 1758 och var i drift fram till 1897.**

**D**ärefter förföll kvarnen. Men 2004 bildades en grupp som ville restaurera möllan. Året innan hade Hasse Hansson köpt fastigheten, och han var rädd för att byggnaden skulle ramla ihop om ingenting gjordes.

I det första skedet gällde det att reparera väggar, golv, tak och bjälklag och att rekonstruera delar av bockkonstruktionen inne i möllan. Detta tog omkring tio år.

Nästa steg handlar om att återskapa kvarnmaskineriet, och det arbetet är på god väg. Två nya kvarnaxlar har kommit på plats, ett skovelhjul, ett kronhjul och ett drev är under tillverkning, upphandling av kvarnstenar pågår och vi planerar för tillverkning av mjölkar, tuta och andra komponenter.

Återuppbyggnaden drivs av vår förening, Vattenmöllans Vänner, och målet är att kunna mala mjöl igen. Vi vill kunna visa kvarnen i drift fem–tio

gångar per år, och förhoppningsvis kommer det att kunna ske under några timmar varje gång. På det viset kan historien bli levande. För att nå målet måste vi lösa vattenfrågan.

Under alla år som kvarnen var i bruk rann vattnet uppifrån berget, fyllde på hålldammen på sin väg till kvarnen och samlades slutligen i kvarndammen som låg alldeles öster om kvarnen.

När kvarnen skulle köras släppte mjölnaren på vatten från dammen. Vattnet rann genom möllan och drev skovelhjulen. Sedan fortsatte vattnet ut i Öresund via Vattenmöllebäcken.

Kvarndammen lades igen bara några år efter att kvarndriften hade upphört 1897.

## Sista fasen inledd

I höst har vi på allvar kommit in i den tredje, och sista, fasen i arbetet med vattenmöllan. Till att börja med handlar det om att restaurera ungefär hälften av den gamla kvarndammen, närmare bestämt den del som ligger söder om bäcken, sydöst om kvarnen. Därefter hoppas vi att hela den gamla kvarndammen ska kunna återskapas.

I juli 2018 redovisade Dag Wisæus en omfattande vattenutredning för föreningen; den blev en god grund för det fortsatta arbetet med vattenfrågan. Kartorna på sidan 43 är hämtade ur Dags rapport.

För att få hjälp med projekteringen av kvarndammen hade vi kontakt med

---

*En restaurering av kvarndammens vattenyta med tillhörande stenmurar underlättar för besökarna att sätta sig in i hur det såg ut omkring vattenmöllan en gång i tiden*

---

Naturcentrum i början av hösten 2018. Det är ett företag som gör utredningar för både statliga och privata uppdragsgivare. Vår kontaktperson har varit John Fidler, som är fiskeribiolog och våtmarksexpert. Han är särskilt inriktad på planering och konstruktion av dammar, våtmarker och vattenvägar.

Vi har också haft tät kontakt med Daniel Åberg, som företräder länsstyrelsen och förestår naturreservaten Kullaberg och Möllehässle.

## Grönt ljus från länsstyrelsen

Ett vattenprojekt av det här slaget fordrar tillstånd av länsstyrelsen. I september 2018 lämnade föreningen in en ansökan, och den 22 mars i år gav länsstyrelsen klarsignal.

Samtidigt som en del av kvarndammen återskapas bildas en våtmark. Projektet bekostas av Naturvårdsverkets våtmarksanslag, se faktarutan i slutet av artikeln. Länsstyrelsens beslut finns att läsa på vår hemsida.

Vi hoppas kunna blottlägga stenmurarna som ramade in kvarndammen. En restaurering av kvarndammens vattenyta med tillhörande stenmurar, →



**Vattenmöllan 1718** enligt Anton Ciöpingers karta. I öst-västlig riktning flyter den bäck som försörjde möllan med vatten. Öster om kvarnbyggnaden syns kvarndammen, markerad med F.

**Pålsjö mölla** finns strax norr om Helsingborg. Själva kvarnen ligger till vänster på bilden och är ihopbyggd med möllarebostaden. I förgrunden syns kvarndammen.

Så här bör det i stora drag ha sett ut i Vattenmöllan när den ombyggda kvarnen stod färdig 1758.

Vattenmöllans Vänner vill återskapa den gamla kvarndammen, och en del av den började grävas fram i november.

För att kunna fullfölja rekonstruktionen av hela dammen behöver flera frågor besvaras, och därför startar föreningen ett forskningsprojekt med stöd av Gyllenstiernska Krapperrupsstiftelsen.



Foto: webben

→ om än partiellt, underlättar för besökare att sätta sig in i hur det såg ut omkring vattenmöllan en gång i tiden.

Storleken på dammen som ska återställas i första steget är cirka 800 kvadratmeter. Vi ser fram emot en vacker, stämningsfull vattenspegel.

Det aktuella arbetet med att återskapa en del av kvarndammen görs i ett område där naturen är känslig och viktig att skydda. Därför måste det ske med stor försiktighet. Sakkunnigt folk kommer att följa arbetet från början till slut.

Länsstyrelsen anser att restaurering av dammen kommer att gynna den biologiska mångfalden och tillgodose ett allmänt intresse. Åtgärderna innebär ingen konflikt med naturvärdena i kvarndammsområdet. I rutan här intill återger vi den sammanfattning som länsstyrelsen gör i sitt beslut.

#### Vattenbrist gammalt problem

En osak till att kvarndriften upphörde 1897 var brist på vatten. Krapperup hade dränerat åkrarna genom utdikningar,

### LÄNSSTYRELSENS SAMMANFATTNING

Beslut den 22 mars 2019

**Under förutsättning att** kvarndammen restaureras i enlighet med anmälan /.../ bedömer Länsstyrelsen att åtgärderna är förenliga med syftena för naturreservatet Möllehässle och Natura 2000-området Möllehässle-Kullens havsbad. Restaureringen bedöms inte medföra någon påverkan på områdets hydrologi med vattentillförsel (i synnerlighet vad gäller de dammar som finns utpekade som värdefulla grodvatten) eftersom det varken finns in- eller utlopp på kvarn-

dammen. /.../ Klockgrodan och större vattensalamander kommer att gynnas av åtgärderna. Sammantaget bedöms de positiva effekterna överväga. Dispens från naturreservatsföreskrifter kan därför lämnas. Länsstyrelsen bedömer att Natura 2000-området inte påverkas negativt, och att tillstånd enligt 7 kap 28a § MB inte krävs, då åtgärderna inte bedöms kunna påverka naturmiljön och arterna som ingår i denna på ett betydande sätt.

vilket fick till följd att en del av vattnet som tidigare rann till möllan leddes andra vägar till Öresund.

Före utdikningarna drevs möllan med vatten från ett cirka fyra kvadratkilometer stort område som sträckte sig från möllan upp till Björkeröds mosse, Håkull, Himmelstorp, Solhaga och Bränneslyckan, se karta A på nästa sida.

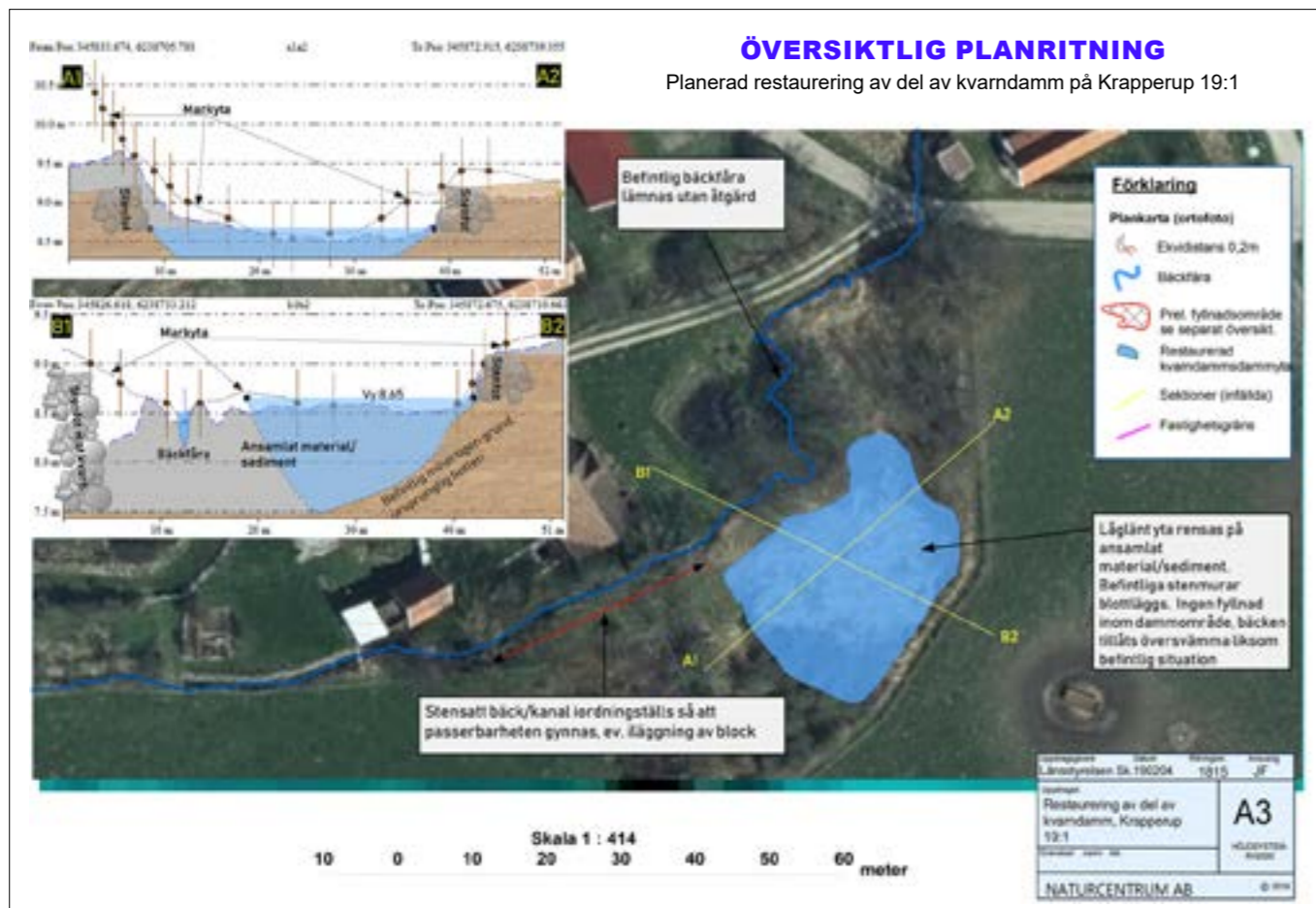
Redan före utdikningarna var den naturliga vattenföringen otillräcklig

för kontinuerlig drift av möllan. Därför samlades det tillrinnande vattnet upp i tre reservoarer som tömdes när möllan skulle mala. Främst utnyttjades hålldammen och kvarndammen, men ibland även Björkeröds mosse.

Det ursprungliga vatteninsamlingsområdet har delats upp i tre delområden enligt karta B. Vattnet från område 1 leds efter utdikningar till ett öppet dike som rundar »Nybygget« innan det fortsätter

### ÖVERSIKTLIG PLANRITNING

Planerad restaurering av del av kvarndamm på Krapperup 19:1



Ritning: John Fiderl, Naturcentrum



Karta A Vatteninsamlingsområdet före nedläggningen av kvarnen 1897. Inskriften, förklarande text av Dag Wisæus

Karta B Vattentillgång vid nuvarande förhållanden 2019. Inskriften, förklarande text av Dag Wisæus.



ut i Öresund cirka 100 meter norr om vattenmöllan. Tidigare leddes detta flöde till vattenmöllan. Tillrinningen från område 2 kommer liksom förr till möllan trots utdikningarna.

Krapperups reservoar, som används för konstbevattning av Krapperups åkrar, var klar för användning 1979, drygt 80 år efter möllans nedläggning.

Under vintern styrs vattnet från reservoaren medan det fortsätter till vattenmöllan under det övriga året. När reservoaren är full leds dess tillrinning genom ett bräddavlopp ut i Öresund vid Lerhamn; det ligger 1,2 kilometer söder om vattenmöllan.

Efter tillkomsten av Krapperups reservoar och ökad utdikning har de hydrologiska förutsättningarna försämrats ytterligare sedan kvarndriften lades ned. Under sommaren kommer numera endast cirka två tredjedelar av det ursprungliga flödet till möllan och under vintern cirka en tredjedel.

**Forskningsprojekt startar**  
Vårt mål är som sagt att återskapa hela den ursprungliga kvarndammen. Varför restaurerar vi då bara halva den

gamla dammen med start i november? Förklaringen är att havsöring går upp i Vattenmöllebäcken för att fortplanta sig. Innan resten av den gamla dammen→



Vattenmöllebäcken

Foto: Christer Wallentin

restaureras måste vi finna ett sätt att göra det på som inte inverkar negativt på havsöringen.

Därför drar föreningen igång ett forskningsprojekt som går ut på att dels lösa havsöringsfrågan, dels precisera vad som över huvud taget krävs för att åter skapa hela den gamla kvarndammen. Gyllenstiernska Krapperupsstiftelsen har gett föreningen ett forskningsanslag på 100 000 kronor för detta arbete.

Det handlar om att ta reda på hur dammen fungerade hydrologiskt sett, det vill säga vilka vattennivåer och fallhöjder som gällde. Projektet ska så exakt som möjligt visa hur stor kvarndammen var, hur den var byggd och var gränserna för den gick.

Kartor och andra dokument i Krapperups arkiv ska studeras, och information om andra gamla kvarndammar i Skåne ska inhämtas vid behov. Projektet ska ta fram ritningar, kartor och arbetsbeskriv-

ningar som föreningen kan använda när det blir dags att ta in anbud från företag som kan göra jobbet.

Utredningen ska undersöka om restaureringen av resten av den ursprungliga kvarndammen kan kombineras med att kvarndammen samtidigt utgör en våtmark, alltså på samma vis som i den första etappen. I så fall ökar möjligheten att föreningen kan få ett statligt bidrag.

Projektet ska utreda om en rekonstruktion av hela den gamla kvarndammen kan regleras med en anmälan enligt Miljöbalken eller om det krävs en vattendom.

\*

Sammanfattningsvis, syftet med restaureringen av kvarndammen är att gynna naturmiljön samtidigt som en värdefull kulturmiljö återskapas.

📍

### Föreningen Vattenmöllans Vänner

Möllan visas ofta. Under 2019 blev det cirka 25 tillfällen med sammanlagt 415 besökare. Det är både allmänna visningar, bland annat på Möllornas Dag, och privata visningar efter överenskommelse.

Vänföreningen leds av en styrelse på åtta personer, där Hasse Hansson är ordförande och Bo Hansson är sekreterare. Dag Wisæus är ledamot i styrelsen och expert i vattenfrågor.

På [www.vattenmollan.se](http://www.vattenmollan.se) finns information om möllans historia, föreningen och det arbete som både har gjorts och som planeras. De rapporter som nämns i artikeln finns för nedladdning.



Gå till [www.naturvardsverket.se](http://www.naturvardsverket.se) och skriv *Våtmarkssatsningen* i sökrutan för mer information.

Så här ser det ut i dag där den sydöstra delen av kvarndammen kommer att grävas fram. Området ligger hitom Vattenmöllebäcken.



Foto: Hasse Hansson



**FÖLJ OSS PÅ WEBBEN** Titta in på vår hemsida. Alla våra menyer finns som catering. Dessutom smörgåstårter, bufféer med mera.



## JULBORD

Ring gärna och beställ bord

Vi erbjuder vårt hemlagade, läckra och fina julbord från den 23 november till och med julafton. Det serveras tisdag–fredag från kl 11.30; lördag–söndag från kl 12.

Vi är stolta över vårt julbord. Det börjar med 25 sorters hemlagad sill i stor variation, följt av härlig lax och läckra fiskrättningar.

Vi har många olika, kalla charkuterier: skinka, rostbiff, hemgjorda korvar, syltor, pastejer, till och med inkokta grisatassar och många fina tillbehör.

Våra småvarma rätter är köttbullar, prinskorvar, julkorv, blodkorv med bacon, revben och tre sorters kål, Janssons frestelse och dopp i gryta.

Vårt gottebord är gigantiskt, där finns gröt och ris à la Malta, massor med hembakade julkakor, små fina tryfflar, nöt- och mandelkonfekt, mandelmusslor med sylt och grädde, spettekaka, julgodis och kaffe.

**525 kr**

Ring gärna och förboka

## JULTALLRIK

Vi serverar jultallrik måndag–fredag kl 11.30–14.30. En tallrik består av sill och lax och en annan av Janssons frestelse, köttbullar och prinskorv, skinka med senap och brunkål.

**225 kr**

## CATERING AV JULMAT

Stora jultallriken lägger vi upp som buffé eller jultallrik – som ni önskar.

**Tallrik 1:** Ägg, majonnäs och räkor, gravad lax med hovmästarsås, rökt ål och ägggröna, rikligt med fyra sorters sill och ost.

**Tallrik 2:** Julskinka med senap, rostbiff med remouladsås, kalvsylta med rödbetor, rödbetssallad, fläskroulad, leverpastej med ättiksgurka, grillat fläsk och rökt korv

**Tallrik 3:** Brunkål, köttbullar, prinskorv och Janssons frestelse

**320 kr**

Vi lägger gärna ett gottebord till er med mandelmussla med sylt och grädde, julgodis samt ris à la Malta med saftsås **100 kr**

## CATERING AV NYÅRSMENY

Hämta din nyårssupé på Tunneberga kl 10–12 eller få den hemkörd kl 12–16 för 150 kr extra.

**Förrätt:** Dill- och limemarinerad ceviche på lax, torsk och räkor, soya-bönor, syrad rödlök och mangokräm.

**Varmrätt:** Helstekt cognacglaserad kalvrygg med potatis- och rotfruktsgratäng, ugnsbakad kronärtskocka med bakad körsbärstomat och dragonsky

**Efterrätt:** Chokladmousse-trilogi med cointreaumarinerade hallon och kolafiam

**395 kr**



Jonstorpsvägen 16, Jonstorp | 042-36 74 81 | [www.tunneberga.se](http://www.tunneberga.se)