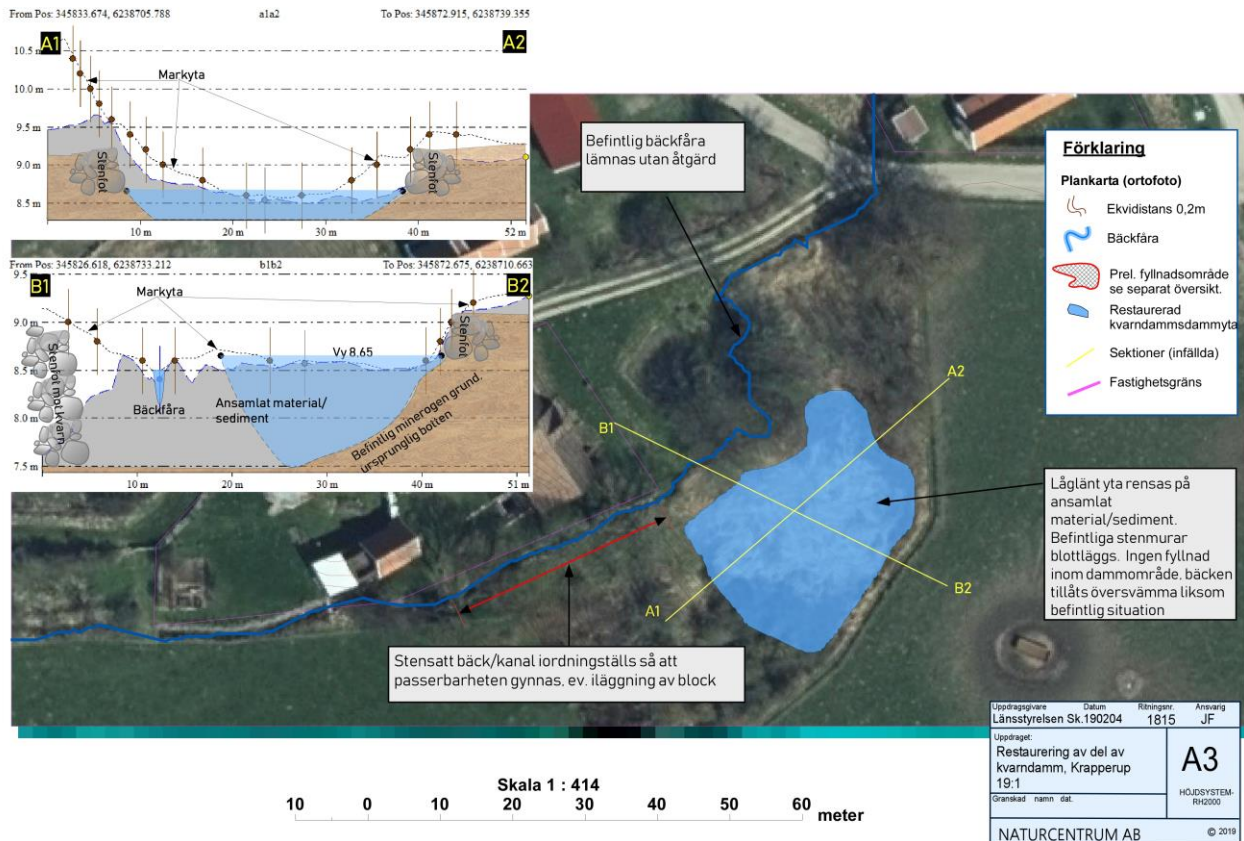


Projektplan för restaurering av del av kvarndamm på fastigheten Krapperup 19:1



Översiktlig planritning, planerad restaurering av del av kvarndamm på Krapperup 19:1

Bakgrund

Föreningen Vattenmöllans vänner har initierat ett projekt för en partiell restaurering av kvarndammen på Krapperup 1:19, finansiering av åtgärden sker genom våtmarksanslag via Länsstyrelsen i Skåne län.

Platsen för aktuell åtgärd är beläget vid ett kvarnläge som historiskt utnyttjat ett mindre vattendrag, via en serie av hålldammar, för bl.a. kvarndrift. Själva kvarnbyggnaden finns bevarad och är under pågående restaurering. Hålldammar högre uppströms finns inte kvar, dock är själva kvarndammen invid kvarnen i huvudsak intakt om än dold under sediment som ansamlats under lång tid.

Ambitionen hos kvarnägaren och föreningen är att fortsätta restaureringen av kvarnen och vidare kvarndamm med tillhörande konstruktioner. Restaureringens mål är att iståndsätta kvarnen så att den kan mala i ett pedagogiskt syfte där det kulturhistoriska värdet står i fokus. I målet ryms även en restaurering av kvarndammen som i ett första steg genomförs med aktuell åtgärd. I förlängningen ska hela kvarndammen restaureras men för detta tillkommer en särskild prövning i ett senare skede.

Bäcken som kvarnen utnyttjat för sin drift har i stor utsträckning påverkats genom täckdikning och kulvertering. Genom kvarndammen och vidare ut till havet rinner vattnet öppet och vattendragstypen varierar. Utskovet från kvarndammen utgör ett partiellt vandringshinder. Öring har påträffats i bäcken.

Platsen ingår i ett område som är naturvårdsintressant och omfattas av;

- Möllehässle naturreservat (tidigare Mölle fälad) som är ett naturreservat i Brunnby socken i Höganäs kommun i Skåne.
- Natura 2000- område Möllehässle- Kullens havsbad
- Riksintresse för naturvård, kulturmiljö och friluftsliv
- Naturvårdsprogram för Skåne län
- Översiktsplan och naturvårdsprogram för Höganäs kommun

Området nedströms kvarnläget och utmed strandlinjen karaktäriseras av öppna strandhedar bitvis bevuxna av slån och en. Bland naturvårdsintressanta arter i området återfinns orkidéer som Sankt Pers nycklar, majnycklar och nattviol. Speciellt för Mölle fälad är klockgrodan som finns i vattensamlingarna.

Området vid kvarndammläget och närmast uppströms (österut) karakteriseras av öppen jordbruksbygd med impediment.

Åtgärdens syfte och potential

En restaurering av del av kvarndammen vid Vattenmöllan är intressant ur såväl natur- som kulturhistoriskt perspektiv. Genom rensning av ansamlat material/sediment inom aktuellt område återskapas en vattenmiljö med värden för

förekommande våtmarksanknuten fauna i området. En blottläggning av eventuella stenmurar som anlagts för inramning av kvarndammen bidrar till variation och biotopkvaliteter i anslutning till våtmarksområdet. En restaurering av kvarndammens vattenyta med tillhörande stenmurar, om än partiellt, bidrar även mycket till läsbarheten av det kulturhistoriska sammanhanget.

Samtidigt med åtgärden planeras mindre justeringar av block i utskovet från kvarndammen i syfte att gynna passerbarheten för framförallt öring.

Utformning av åtgärd med anpassningar

Samtliga nivåer anges i RH2000 och utgår från laserscannad höjddata samt inmätning i fält med Leica GNSS utrustning.

Schakt: Rensning av ansamlad material/sediment inom kvarndammsområdet utgår från anvisad yta i översikten ovan. Endast sediment schaktas bort vilket innebär att ursprunglig botten utgör en avgränsning i djupled. I sidled avgränsas schakten >5m från befintligt vattendrag och i övrigt av ursprunglig avgränsning av kvarndammen. Stenmurar har identifierats som en avgränsning av dammen mot kvarnen och det är sannolikt att dammen avgränsats med en stenmur även för övrig dammkant. Sådana stenmurar som sannolikt framkommer i samband med rensningen blottläggs således. Någon särskild planering av djup- respektive grundområden har inte gjorts utan ursprungliga (historiska) förhållanden och konstruktioner kommer att få lov att avgöra denna utformning.

Våtmarkens totala storlek blir knappt 0,07 ha med ett preliminärt medeldjup om 0,7m. Totalt schaktbehov beräknas till ca 700 m³.

Inlopp/utlopp: Den restaurerade delen av kvarndammen får varken något planerat in- eller utlopp. Vattenförsörjningen sker diffust genom tillskott av grundvatten som sannolikt ligger i nivå med bäckens. Vid högre flödessituationer i bäcken kommer vatten att översvämma området liksom sker idag.

Fyllnadsområde: Schaktmassor kan hanteras i närhet till åtgärden. Dessa placeras på åkermark utanför reservatsområdet, se planritning för lämpliga ytor. Fyllnadsmassorna jämnas ut och anpassas till lokala terrängförutsättningar. Totalt yta på fyllnadsområdet beräknas till drygt 1 000 m². Ingen fyllnad sker inom kvarndammsområdet.

Skyddsåtgärder/hänsyn

Under entreprenad

Den planerade åtgärden genomförs inom ett område med flera skyddsvärden. Därför kommer entreprenaden byggledas av naturvårdssakkunnig. Det innebär att mycket stor försiktighet och långtgående hänsyn för såväl natur- som kulturmiljöfrågor kommer att

beaktas under entreprenadtiden. Arbetet kommer utföras i torrhet, dvs utan kontakt med bäckens vattenföring. Endast miljöcertifierade oljor används i maskiner och länsar kommer finnas tillgängliga på plats.

Gällande befintliga naturvärden

Där schakten planeras dominerar fuktgynnad igenväxningsvegetation. Någon öppen permanent vattenyta finns inte utan området utgörs av ”fast” mark. Några naturvårdsintressanta arter observerades inte vid fältbesök i december 2018. Någon särskild artinventering har inte genomförts i det aktuella projektet, ej heller någon NVI.

I bevarandeplanen för N2000 finns inte området upptaget i inventeringen och det redovisas ingen beskrivning av intressant vegetation, ej heller som blöt miljö eller som kärr och vattensamling.

Den delen inom kvarndammsområdet som berörs av åtgärden bedöms ha naturvärden i dagsläget men inte i den utsträckning att det innebär en konflikt med åtgärden.

Geohydrologiska förhållanden

Marken på platsen är relativt fast och med måttligt god bärighet. Den består i ytskiktet främst av organiskt material och sediment som ofta är blöta tack vare hög grundvattennivå och höjdrelationen till bäcken. Den ursprungliga botten på kvarndammen antas utgöras av mer stabila lager i form av morän med sten, grus och sand, ev. med lerinblandning. Den restaurerade delen av kvarndammen kommer inte ha en direkt förbindelse med bäcken, förutom att bäcken, liksom idag, tillåts översvämma hela ytan. Åtgärden bedöms inte medföra någon påverkan på områdets hydrologi eller inverkan på nedströms liggande områden.