



2006:38

Vattenmöllan

Antikvarisk kontroll, 2006

Mattias Burman



Regionmuseet
Kristianstad
Landsantikvarien i Skåne

Rapport 2006:38

Vattenmöllan

–restaurering av kvarnbyggnad,
fastigheten Krapperup 19:2

Antikvarisk kontroll, 2006

Brunnby socken
Höganäs kommun
Skåne län

Mattias Burman

Regionmuseet Kristianstad Landsantikvarien i Skåne

Kristianstad
Box 134, Stora Torg
291 22 Kristianstad
Tel 044 – 13 58 00 vx, Fax 044 – 21 49 02

Lund
Box 153, St Larsomr. Byggnad 10
221 00 Lund
Tel 046 – 15 97 80 vx, Fax 046 – 15 80 39

www.regionmuseet.m.se

© 2005 Regionmuseet Kristianstad / Landsantikvarien i Skåne
Rapport 2005:38
ISSN 1651-0933

Omslagsfoto: Vattenmöllans västra fasad efter restaurering
Fyndteckningar mm:
Kartor ur allmänt kartmaterial, © Lantmäteriverket, Gävle. Dnr 507-99-502.

Vattenmöllan

Innehåll

Inledning	5
Administrativa uppgifter	5
Kort historik	5
Förutsättningar	6
Utförda åtgärder	8
Kulturhistorisk bedömning av utförda åtgärder	12
Övriga handlingar med relevans för ärendet	13



Höganäs kommun markerad



Vattenmøllan vid pilens spets

Inledning

Vattenmöllan är belägen mellan Krapperup och Mölle. I samförstånd med Kullens hembygdsförening bildades Vattenmöllekommittén 2004 för att kunna bistå ägaren Hasse Hansson med att rädda Kullahalvöns sista bevarade vattenmölla (ett 5 årigt samarbetsavtal inleddes som kan förlängas). Det arbete som har skett 2006 har innefattat lagning och rekonstruktion av den västra väggen samt förstärkning av takstolen. En stor utbuktning hade uppstått på ett ca 1,5 meter brett väggavsnitt strax norr om en idag igenmurad öppning där kvarnens vattenränna löper ut. Delar av den västra väggen plockades ner varefter en ca två meter bred muröppning rekonstruerades. Tre stycken nya 6 x 7 tums ramsågade furubjälkar som dittills fungerat som stämp, passades in i befintliga gamla öppningar/urtag i muren och fästes i takstolen som bindbjälkar. Det befintliga remstycket av ek i väster på murens insida var till stora delar upprötad. Ett ca 5–6 meter nytt ramsågat remstycke av ek anskaffades och skarvades halvt i halvt med den ca 2 meter friska delen i norr. Den nya öppningen försågs slutligen med en ny träport av furu med gamla begagnade gångjärn och beslag av järn.

Kvarnbyggnaden kommer i framtiden att vara öppen för visning tre gånger per år (bl a under Möllornas dag och kulturhusens dag) eller i samförstånd med fastighetsägaren. Kvarnbyggnaden ingår i riksintresset för kulturmiljövård Kullaberg-Krapperup och ligger inom naturreservat och medeltida bytomt.

Administrativa uppgifter

Objekt: Vattenmöllan, kvarnbyggnad, fastigheten Krapperup 19:2

Socken: Brunnby

Kommun: Höganäs

Beställare: Vattenmöllekommittén (ordförande Henrik Ranby)

Arbetshandlingar: 2006-03-06 (Domstens kulturbyggnadsfirma)

Länsstyrelsens beslut: 2006-03-27

Entreprenör: Domstens kulturbyggnadsfirma, Viken.

Materialleverantör: Domstens kulturbyggnadsfirma, Viken.

Antikvarisk kontrollant: Mattias Burman

Arbetet påbörjades: april 2006

Arbetet avslutades: 21 juni 2006. Arbetet med träporten avslutat i december 2006

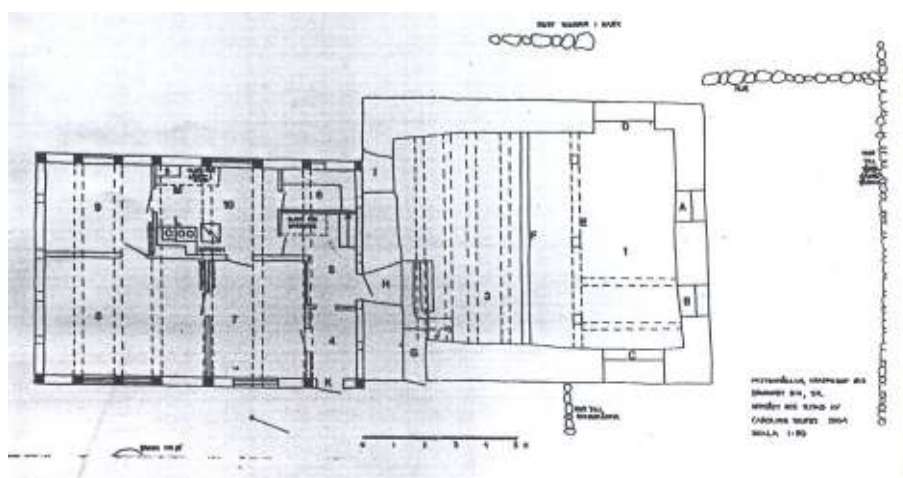
Kort historik

Vattenmöllan är ovanligt väldokumenterad av Caroline Ranby. Den uppfördes av sten 1758 av murmästare Franck från Ängelholm med två gesäller samt timmermannen Bengt Andersson från Rafteboda, Sönnarslöv. Kvarnen rappades på in och utsidan och taket täcktes med tegel från Rya tegelbruk. På samma plats fanns tidigare en äldre kvarn vilken omnämns i skriftliga källor redan 1629. En möllarebostad uppfördes i anslutning till kvarnen under 1840-talet. Kvarnen användes

t o m 1897. Sannolikt igenmurades kvarnens öppningar strax därefter och delar av kvarnkonstruktionen togs bort. Möllarebostaden har dock använts längre fram i tiden och genomgick vissa förändringar under 1930–1940-talen. Flera byggnader har funnits på platsen, bl a en bostadslänga i söder som utgått från kvarnens västra vägg och som i sin tur varit hopbyggt med ett stall och logglänga (rivna efter 1938). Vattenmöllan har tidigare legat under Krapperups gods och är numera Kullabygdens enda bevarade vattenmølla av c a 30 som fanns där under 1700-talet. En ättling till en av möllarna äger sedan 2003 kvarnen och gårdstomten.

Förutsättningar

Kvarnbyggnaden är uppförd i gråsten med kraftiga dimensioner. Den i norr tillbyggda möllarebostaden är uppförd i korsvirke. En murad vägg med gavelröste åtskiljer kvarnbyggnaden från möllarebostaden. En gammal dörr av 1700-tals typ finns i gavelröset. Fragment av en inmurad kvarnsten påträffas där och flera fragment har återfunnits på gårdsplanen. Ingångar till möllarebostad samt kvarn är i väster. Öster om byggnaden påträffas en vall med försänkning i mitten, vilken är den gamla kvarndammen, som numera är uppodlad. En bäck rinner i väst-östlig riktning strax söder om kvarnen. Sannolikt har en dammlucka funnits vid dammen som har reglerat vattnet in i kvarnen genom en trumma eller kanal som gått in i östra väggen. Öppningen är numera igenmurad. Vattnet har fått kvarnhjulet att rotera och satt kvarnstenarna i rotation. Vattnet har fortsatt genom en numera igenlagd öppning i väster och fortsatt genom en stenlagd kvarnränna på samma sida. I kvarndelens norra del påträffas ett loft med plankgolv vilande på kraftiga bjälkar. Sannolikt har man kunnat köra in med spannmål uppe på loftet via en ingång i öster som numera är igenlagd. I anslutning till loftet, men på ett lägre plan är kvarnstolen från 1700-talet bevarad.



Uppmättningsritning av Caroline Ranby 2004. Skala 1:200. Kvarnbyggnad av sten i söder och möllarebostad av korsvirke i norr

Under de senaste decennierna har kvarnen och möllarebostaden fått förfalla och fukt har kommit in. I möllarebostaden är golven upprivna och tapeterna släpper från väggarna. Denna del av byggnaden kommer under 2007 att genomgå en varsam helrenovering av fastighetsägaren Hasse Hansson. Under årens lopp har mycket vatten trängt in i kvarnen och den västra väggens södra del har tryckts utåt. Vattenmöllekommittén har sedan 2005 påbörjat mindre arbeten med att tömma kvarnbyggnaden på vatten, ett återanvänt gammalt fönster har satts in i det södra gavelröstet som även har målats och kvarnrännan ute på gårdsplanen har delvis grävts fram. I dagsläget är det aktuellt med att förstärka takkonstruktionen, att säkra byggnadens sydvästra väggavschnitt som håller på att bukta ut och i samband därmed återskapa den gamla öppningen ut till kvarnrännan.



Kvarnens västra vägg. Kraftig utbuktning/utkalvning av stenar samt sprickbildning har skett c a fyra meter från det sydvästra hörnet



Kvarnens insida, hjulgraven mot västra väggen. Kvarnstolen av ek från 1700-talet bevarad. Den igenmurade öppningen med tunnare mur tydligt läsbar i murverket



Den delvis utgrävda vattenrännan. Fragment av kvarnstenar på gårdsplanen

Utförda åtgärder

Arbetet påbörjades under april med att kvarnens tak stämpades upp i väster. Tre stycken ramsågade furubjälkar anskaffades vilka provisoriskt sköts in ovan remstyckena. Bjälkarna tillsammans med taket stämpades. Därefter plockades delar av den västra väggen ner för om strax norr om utbuktningen c a fyra meter fram till det sydvästra hörnet. Väldigt kraftiga stenar var lavade högt upp, men trots det lyckades man ta ner väggavsnittet med handkraft. Raseringen blottade de tjocka väggarnas konstruktion. De över en meter tjocka väggarna (troligen c a två alnar, d v s 1,19 meter) befanns vara uppmurade i skalmursteknik med stora murade stenar i lerbruk ytterst och en kärna i mitten av mindre stenar lagda i lerbruk. Strax söder om utbuktningen är väggen smalare, där den gamla portöppningen varit placerad. Det fanns därmed inga frågetecken hur bred öppningen ursprungligen var. Arbetet skedde i etapper. När c a 2,5 meter vägg var nerplockad murades den norra dörrposten upp med lerbruk lika befintligt. Fogningar i ytterliv skedde med kalkbruk. Därefter togs mera sten ner, den södra dörrposten uppmurades och en c a två meter bred öppning skapades.



Taket uppstämplat och delar av murverket rivet. Ramsågade furubjälkar inskjutna under taket



Murverket från insidan under rivning



Skalmurad vägg med grova stenar i ytterliv och mindre stenar lagda i lerbruk i murens kärna. Den norra respektive södra murposten under uppmurande

Det befintliga remstycket av ek i väster på murens insida var till stora delar upp-
rötad. Ca 5–6 meter nytt ramsågat remstycke av ek anskaffades och skarvades
halvt i halvt med den ca 2 meter friska delen i norr. Det inre remstycket fick be-
stämma öppningens höjd. Tre stycken ca 80 cm långa skruvbultar inborrades
och fästes på vardera sida öppning. På skruvbultarna fästes nya ramsågade port-
stolpar/karmar av ek som placerades i liv med muren. Sex stycken, ca två meter
långa överliggare av ramsågad ek lades upp på urtag på den tjocka murens över-
kant och placerades jämte remstrycket på murens insida. Ovanpå dörröverstycket
lavades mindre stenar upp mot murens överkant. De tre stycken nya 6 x 7 tums

ramsågade furubjälkarna som därtills fungerat som stämp, passades in i befintliga öppningar/urtag i muren och fästes i takstolen som bindbjälkar. Det nya remstycket samt de tre bindbjälkarna fästes med järnband av svart ogalvat järn och skruvades med bult för att åstadkomma en stabil konstruktion för den tunga takstolen. En port av breda ramsågade och spontade furubräder tillverkades av Domstens kulturbygg i december 2006. Gamla begagnade gångjärn och beslag av järn användes. Porten tjärades med trätjära och järnbeslagen är målade med svart linoljefärg.



Remstycke av ek samt bindbjälkar av furu utlagda. Portstolpar av ek fastbultade i muren. Överliggare av ek utlagda på urtag på murens ovsida.



De tre ramsågade bindbjälkarna har kommit på plats i ursprungliga urtag i muren. Bindbjälkarna disponerade ovan remstycke av ek och fästade mot takstolen med järnband



Den västra väggen lagad samt rekonstruerad portöppning



Den norra dörrposten. Kvarnrännan dränerar kvarnens inre på vatten. Den nya porten av spontade furubräder behandlades med trätjära



Ny port av breda ramsågade och spontade furubröder. De gamla gångjärnen och beslagen behandlade med linoljefärg

Överbliven sten från kvarnen sparades på platsen och kommer e v på längre sikt att användas till syllstenar till kvarnbocken eller till kvarnrännan. Det är ännu inte klart hur de fortsatta restaureringsarbetena kommer att se ut. Längre fram i tiden planeras att återskapa kvarnkonstruktionens med hjälp av befintliga stödbockar samt att eventuellt återskapa mjölkar, skovelhjul, öppning mot kvarndamm samt ta fram gårdsplanens stenskoning. Delar från det ursprungliga mjölkaret har återfunnits i hjulgravens vatten.

Kulturhistorisk bedömning av utförda åtgärder

Arbetena är mycket väl utförda och följer arbetsbeskrivningarna från Domstens kulturbyggnadsfirma. Åtgärdsförslaget bygger på den dokumentation som utarbetats av Caroline Ranby i skriften *Vattenmöllan, Brunnby socken. Kulturhistorisk dokumentation 2004 med preliminärt åtgärdsprogram*. Förutom att rädda byggnaden från fortsatt förfall och presumtivt raserande, har man framhävt byggnadens kvarnkarakter. Ett lyckat och autentiskt resultat har uppnåtts med hjälp av avläsbara spår i byggnaden som man tagit hänsyn till, samt att arbetet utförts av duktiga hantverkare. Portstolparna placerades ut mot väggens ytterliv i likhet med Påljö kvarn i Helsingborg. Det c a 1 cm smala mellanrummet mellan dörrposter och mur skall inte tätas med murbruk utan springorna får förbli öppna. Den nya trä-

porten fick ett autentiskt utseende och behandlades på ett traditionsbundet sätt med dalbränd trätjära.

Övriga handlingar med relevans för ärendet

Ranby, Caroline. *Vattenmöllan, Brunnby socken. Kulturhistorisk dokumentation 2004 med preliminärt åtgärdsprogram.*

2005-08-18. Samarbetsavtal angående kvarnbyggnad.

2005-09-23. Komplettering av ansökan om BIDRAG TILL KULTURMILJÖVÅRD avseende kvarnbyggnad å Vattenmöllan 19:2, Brunnby sn. Ranby, Henrik.

2006-03-21. Komplettering till ansökan. Ranby, Henrik.

Kristianstad 2006-12-07

Mattias Burman

Regionmuseets rapportserie 2006

Kulturmiljö

1. Folkestorps Bränneri , Folkestorp 6:5, Maglehem sn, AK, Mattias Burman, 2005
2. Vallfartskyrkan i Fru Alstad, Fru Alstad, FU, Lars Salminen, 2005
3. Röstånga kyrkogård, Röstånga sn, DK, Åsa Jakobsson och Cecilia Pantzar, 2005
4. Hovdala slott, larm och markarbeten, Brönnestad sn, AK, Jimmy Juhlin Alftberg, 2005
5. Ask kyrkogård, Ask sn,DK, Åsa Jakobsson, Klara Johansson, Mia Jungskär, Cissela Olsson, 2005
6. Hustoftagård, Väsby sn, AK, Anna Ligoura, 2005
7. Äsphult kyrka, Äsphult sn, MD, Magnus Lindhagen och Jimmy Juhlin Alftberg, 1996
8. Himmelstorpsgården, Brunnby sn, AK, Anna Ligoura, 2004
9. Jöns Jonsgården, Kattarps sn, AK, Anna Ligoura, 2005
10. Rutsbo, Sankt Ibb sn, A.K, Anna Ligoura, 2005
11. Jordberga kostall, Källstorps sn, AK, Anna Ligoura, 2004
12. Norra Grönby mölla, Anderslövs sn, AK, Klara Johansson och Mia Jungskär, 2006
13. Ekonomibygnad på Skarhult slott, Skarhult sn, AK, Cecilia pantzar, 2005
14. Klostergården, KA, Lund, Paul Hansson och Anna Rabow, 2005
15. Hannas kyrka – alla tiders kyrka, Hannas sn, MD, Petter Jansson, 2004
16. Häglinge kyrka – ”...ljusare, skönare, rymligare”, Häglinge sn, AK, Magnus Lindhagen och Lotta Eriksson, 1999-2006
17. Hannas kyrka ut- och invändig restaurering, Hannas sn, AK, Petter Jansson/Lotta Eriksson, 2004-2005
18. Norra Mellby skol- och fattighus, Norra mellby sn, KA, Anna Rabow, 2005
19. Historiska museet i Lund – en värdebeskrivning, Lunds sn, DK, Henrik Borg, 2006
20. Fornstugan i Kristianstad, AK, Jimmy Juhlin Alftberg, 2006
21. Hovdala slott- svampsanering, Brönnestad sn, AK, Jimmy Juhlin Alftberg, 2006
22. Bosjökloster – nunnornas botkapell, Bosjökloster sn, AK, Cecilia Pantzar, 2003
23. Sankt Olofs kyrka, Sankt Olofs sn, AK, Cecilia Pantzar, 2005-2006
24. Västra Broby kyrka. Västra Broby sn, AK, Cecilia Pantzar,2005-2006
25. Hassle Bösarps kyrka – invändig renovering, Hassle Bösarps sn, AK, Anna Rabow, 2005
26. Svalövs kyrka, Svalövs sn, AK, Anna Ligoura och Lotta Eriksson, 2005-2006
27. Näsums 12:2, Näsums sn, FU, UN, Elisabeth Höst, 2006
28. Perstorps baptistkapell, svampsanering, Oppmanna sn, AK, Jimmy Juhlin Alftberg, 2004
29. Hassle Bösarps kyrka, Hassle Bösarps sn, AK, Anna Rabow, 2005
30. Konga kyrkogård, Konga sn, DK, Åsa Jakobsson, Mattias Burman, Mia Jungskär, Cissela Olsson och Emelie Petersson, 2005-2006
31. Bondegård-utvändig restaurering, Stoby sn, AK, Jimmy Juhlin Alftberg, 2006
32. Fornlämningar utmed Sigrídslundsvägen, Vä sn, FU, Helene Wihelmsen, 2003
33. Horna 3:12, Åhus sn, AU, Adam Bolander, 2006
34. Horna 3:12, Åhus sn, FU, Adam Bolander, 2006
35. Uppåkra 8:9, Uppåkra sn, FU, Helene Wihelmsen, 2004
36. Östra Broby kyrka – utvändig restaurering, Ö Broby sn, AK, Lotta Eriksson och Helena Nilsson, 2005
37. Norra Mellby klockstapel – restaurering, N Mellby sn, AK, , Jimmy Juhlin Alftberg, 2006
38. Vattenmöllan – kvarnbyggnad Krapperup 19:2, Brunnby sn, AK, Mattias Burman, 2006
39. Wallåkra stenkarlsfabrik, Vallåkra, Kvistofta sn, AK, Mattias Burman, 2006

Förkortningar:

AF-antikvarisk förundersökning
AK- antikvarisk kontroll
AU-arkeologisk utredning
DK- dokumentation, övrigt

FU- arkeologisk förundersökning
KA- kulturhistorisk analys
MD-murverksdokumentation
OU- osteologisk undersökning

PJ- projektrapport
UN- arkeologisk undersökning
BD- byggnadsdokumentation
BAD-byggn-ark-dokumentation

