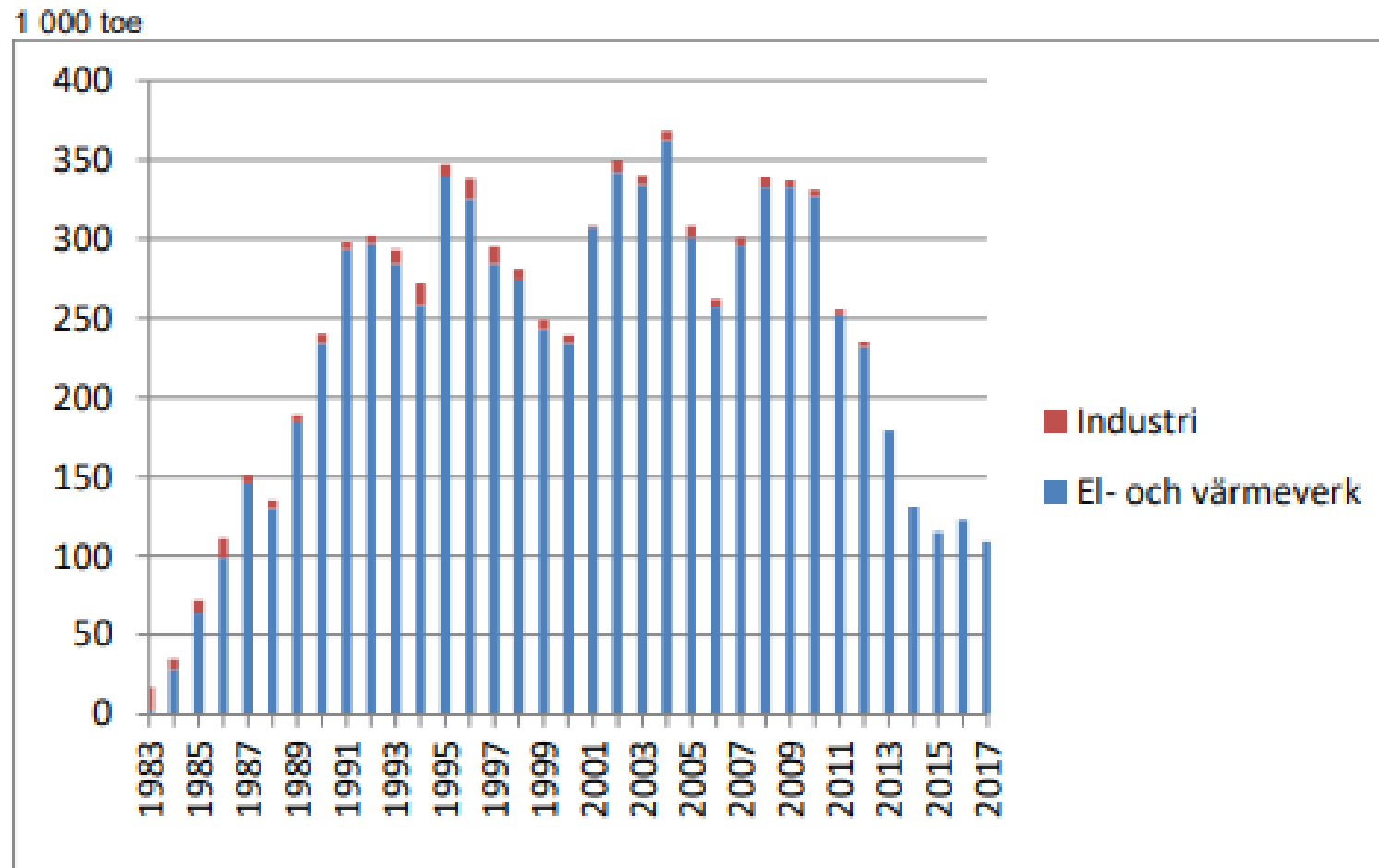


Torv kan bidra till en klimatanpassad och säkrare energiförsörjning

Branschföreningen Svensk Torv

Idag används drygt en TWh energitorv per år vilket motsvarar produktionen från drygt två tusen hektar torvtäkt



Källa:
SBC Torv 2017 Produktion, användning och miljöeffekter mm

Torv klassificeras INTE som fossilt i sig, det är växthusgasbalansen vid förbränning som liknar fossila bränsle

Fuel Classification in 2006 GLs (2)

- Six major categories
 - Liquid (Crude oil and petroleum products)
 - Solid (Coal and coal products)
 - Gas (Natural gas)
 - Other Fossil Fuels
 - Peat
 - Biomass
- Peat was classified as solid fossil fuel in the 1996 IPCC GLs, but NOT as a fossil fuel in the 2006 IPCC GLs.
 - Although peat is not strictly speaking a fossil fuel, its greenhouse gas emission characteristics have been shown in life cycle studies to be comparable to that of fossil fuels.
 - Therefore, the CO₂ emissions from combustion of peat are included in the national emissions as for fossil fuels.

Torvmark som redan är påverkad av jord- och skogsbruk är den **ENSKILT STÖRSTA** källan av koldioxidutsläpp i Sverige

1

Torv bildas i en vattenbubbla.

2

Torvmark har dränerats i första hand för att öka jordbruks- och skogsproduktionen.

3

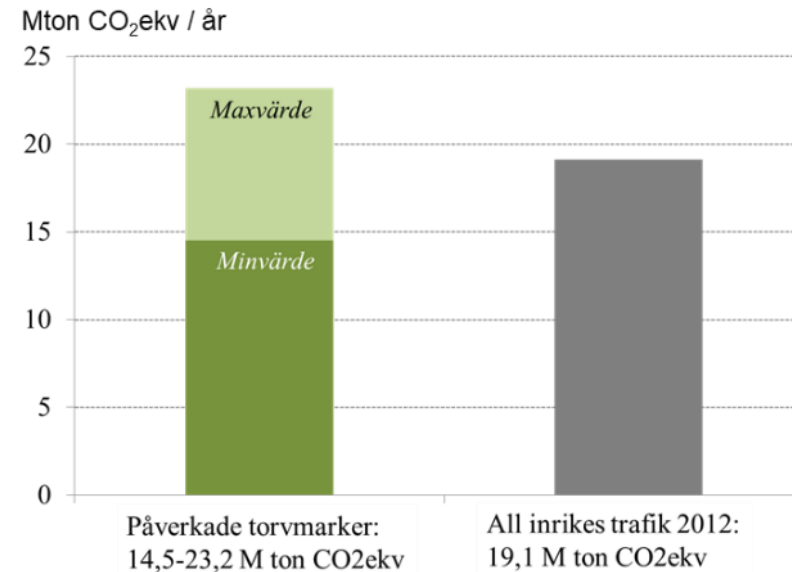
Torvmark som redan är dränerad av jord- och skogsbruk läcker växthusgaser.

4

Varje hektar dränerad torvmark läcker lika mycket koldioxid som en medelstor bil som kör ett varv runt jorden.

5

Det finns 1,5 miljoner hektar dränerade torvmarker. Torvbruk sker endast på 2 promille av ytan. All mark efterbehandlas efter skörd till ny våtmark, skog mm.



Källa: M Olsson, 2015

Artikel 24a i direktivet om utsläppshandel (tillägg 2018/410 till 2003/87/EC) skulle kunna ge utrymme att tilldela utsläppsrätter enligt förslaget

▼M4

Artikel 24a

Harmoniserade bestämmelser för projekt som leder till minskade utsläpp

▼M9

1. Utöver de inkluderanden som föreskrivs i artikel 24 får kommissionen anta åtgärder för utfärdande av utsläppsrätter eller reduktionsenheter för projekt som förvaltas av medlemsstaterna och som leder till minskade växthusgasutsläpp som inte omfattas av EU:s utsläppshandelssystem.

Dessa åtgärder ska vara förenliga med akter som antagits i enlighet med artikel 11b.7 i dess lydelse före den 8 april 2018. Kommissionen ska ges befogenhet att anta delegerade akter i enlighet med artikel 23 för att komplettera detta direktiv genom att fastställa vilket förfarande som ska följas.

▼M4

Åtgärder av detta slag får aldrig leda till dubbelräkning av utsläppsminskningar eller hindra genomförandet av andra strategiska åtgärder för att minska utsläpp som inte täcks av ►M9 EU:s utsläppshandelssystem ◄. Åtgärder ska endast antas när ett inkluderande i systemet enligt artikel 24 inte är möjligt, och i den kommande översynen av ►M9 EU:s utsläppshandelssystem ◄ ska en harmoniserad täckning av sådana utsläpp i hela ►M9 unionen ◄ övervägas.

Även Energimyndigheten har påpekat detta tidigare

Projektbaserade mekanismer

I direktivet för handel med utsläppsrätter finns möjligheter att inkludera källor på projektbaserad nivå. Enligt artikel 24a i utsläppshandelsdirektivet kan medlemsstaterna utfärda utsläppsenheter för projekt som genomförts i den icke handlande sektorn och som minskar växthusgasutsläppen. Utsläppsenheterna kommer att kunna användas av aktörerna i handelssystemet. Det innebär att

verksamhetsutövare inom EU:s handelssystem kan nå sina åtaganden genom att minska sina utsläpp, förvärva utsläppsrätter, erhålla utsläppsreduktionsenheter från *Clean Development Mechanism (CDM)*, *Joint Implementation (JI)*, eller från projekt i enlighet med artikel 24a. I direktivet föreskrivs att endast en viss andel av företagens utsläpp av växthusgaser får täckas av CDM-enheter (s.k. Certified Emission Reductions, CER), medan det inte explicit i direktivet anges någon kvantitativ begränsning för utsläppsenheter som genererats från Artikel 24a-projekt. Artikel 24a medför därför ett potentiellt nytt sätt för företag att möta sina åtaganden. Regelverket för den nya typen av utsläppsenheter kommer att beslutas av Kommissionen (efter hörande av Europaparlamentet) genom ett

Exempel på efterbehandling efter avslutad skörd på torvtäkt



Nygårdsmyren 2017
efter avslutad
torvtäktverksamhet
som pågick till 2010.

Foto: Mats
Henriksson, Neova