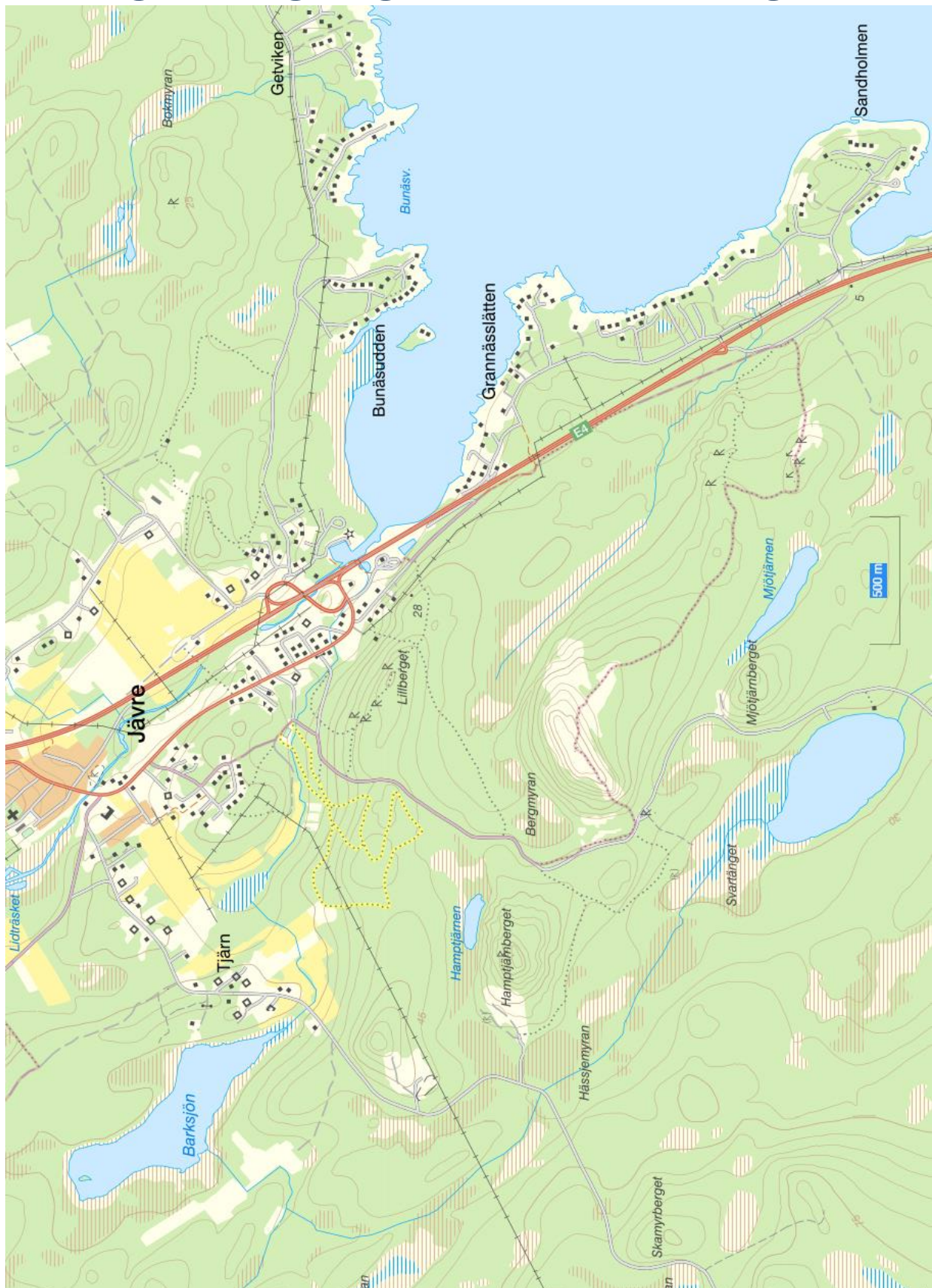




Vandringsupplevelser
by **GUIDE NATURA**

Lillberget - Högberget - Sandholmsberget



Guide Natura/Hansi Gelter
Lövgrundsvägen 93
94141 Piteå
Studio Guide Natura, Renön

Tel: 070-6722109
contact@guide-natura.com
www.guide-natura.com
www.facebook/guidenatura

Org.Nr. 591111-65951
Bg: 774-5060
Innehar F-skattebevis
Innehar Resegaranti



Strax söder om Jävre ligger det populära bergsområdet med Lillberget 49 m.ö.h., Högberget 85 m.ö.h. och Sandholmsberget 35 m.ö.h. som erbjuder den fina vandringsleden Arkeologstigen, som från Jävre turiststation tar dig upp på bergen. Arkeologstigen med start vid turiststation som går via Lillberget upp på Högberget till Sandholmsberget och tillbaka är 7,5 km, och de två kortare Lillbergsrundan och Sandholmsrundan är 2 km vardera. Här börjar också Solanderleden som sträcker sig 120 km upp till Kallax flygplats i Luleå.

Uppe på Högberget finns det två grillplatser: en på berget nedanför röset och en vid p-platsen - det går även att köra bil dit upp via skogsbilväg förbi tennisbanan i Jävre. Det finns även grillplats vid starten av Sandholmsslingan vid parkeringen invid E4an.

De tre bergen bjuder på magnifik utsikt över Jävre by och havet. I öster övergår Piteå södra skärgård till öppet hav med obruten horisont. Landskapet kring bergen inbjuder till spännande upptäckter både av kulturhistoria och naturhistoria. Området kring arkeologstigen, och speciellt Högberget påminner om Ronjarövardotterlandskap med mossbekladda stenar, stora granar, spännande klippavsatser, hemlighetsfulla grottor och en "ravin" som påminner om Mattisborgravinen i miniatyr. Klipporna längst ut på Högberget är populära boulderingsklippor, där man klättrar utan säkring bara någon meter upp. De rundade svallade klipporna erbjuder många fina boulderingleder.

För 3 500 år sedan reste sig Högberget ur havet, vilket de kalspolade klipporna och klapperstensfälten vittnar om. Havets bränningar spolade bort moränjorden och skapade strandlinjer med klappersten. Vid den tiden var Högberget bara en liten ö i yttersta kustbandet.

Öarna blev tidigt utgångspunkt för säljakt och fiske, och folk som kom till dessa öar begravde sina döda i stenrösen. Dessa bronsåldersgravar fungerade som landmärken i skärgården. Denna typ av bronsåldersgravar är vanliga i stora delar av landet, men norr om Piteälven blir de mycket ovanliga, vilket indikerar att detta var en nordlig utpost för dåtidens folk. Bronsåldersgravarna på Högberget, Lillberget och Sandholmsberget är högt belägna men fortfarande med havsanknytning, om än havet ligger ca 30-40 m lägre idag än vid tiden för gravarnas uppförande. Området utgör länet, största gravfältsområde. På Sandholmsberget finns en så kallad "liggande höna". Den består av en stor sten som pallats upp med tre mindre stenar. Vad kan dessa ha haft för betydelse för forntidsmänniskan?

