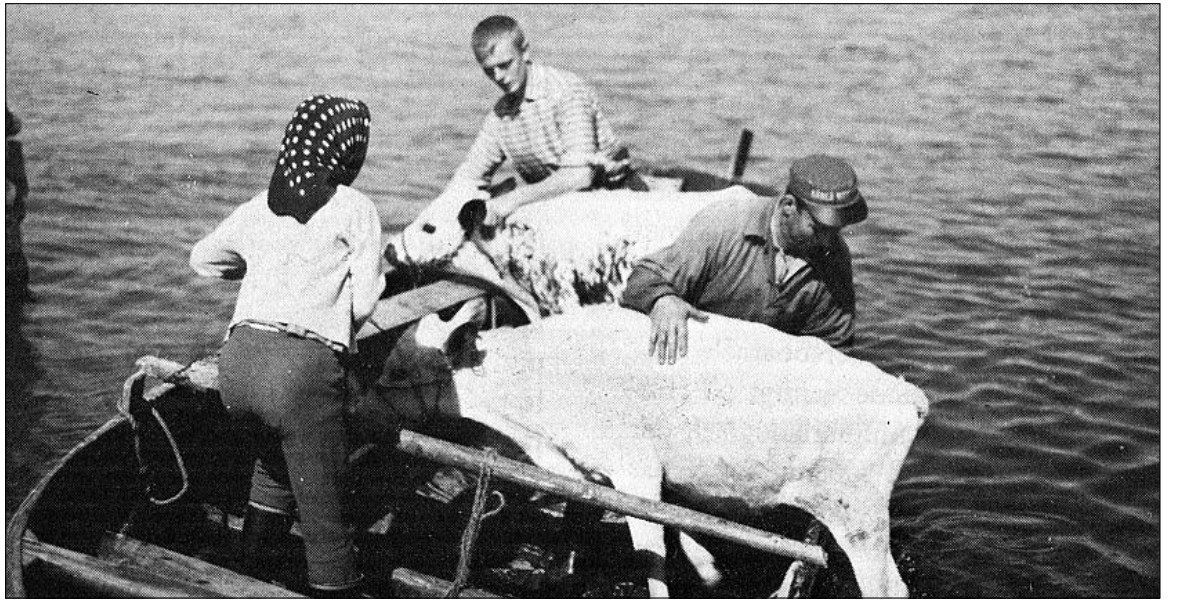




29 år gammal kom Britt Isaksson till Hindersön för att göra en vetenskaplig undersökning. Hon bar sin förstfödde son David på ryggen.



När Britt Isaksson gjorde sin etnologiska undersökning på Hindersön 1963 och 1964 fanns där ännu ett levande jordbruk. På somrarna fördes kreaturen till sommarbete på grannöarna med hjälp av båtar.

## Hindersön 1963 ur ett annat perspektiv

**F**ör 43 år sedan kom Britt Isaksson till Hindersön. På ryggen bar hon sin ettårige son, David.

Hon skulle, tillsammans med sin man Olov Isaksson, under två somrar göra en etnologisk undersökning av Hindersön.

– Vi hyrde ett hus av Ragnhild och John Johansson. Det låg mitt emot Posten, berättar hon för Hindersöns Allehanda från Malaga där hon vistas en del av året.

Att sonen David var med blev inget hinder i de två forskarnas arbetet.

– Vi hade tur och fick Birgitta Nilsson i Nygårn som en duktig barnflicka, berättar Britt Isaksson.

### Dokumenterade i två somrar

Britt Isaksson, är född i Oskarshamn, bodde i Kiruna mellan åren 1943 och 1953 innan hon flyttade till Luleå. Hennes man, Olov Isaksson som avled 1998, var en yngre bror till författaren Folke Isaksson, båda upp vuxna i Gammelstad i Luleå.

Den etnologiska undersökningen ingick i projektet "Folkmäls- och folkminnesundersökningar i övre Norrland".

Under de två somrarna strövade Britt Isaksson omkring på Hinderön för att dokumentera en kultur som var på väg att försvinna.

### Kartlade bebyggelsen

I undersökningen deltog även Monica Evestäl för att göra skisser över bebyggelsen.

– Vi koncentrerade oss på att kartlägga bebyggelsen och dokumentera den, berättar Britt Isaksson.

– Men vi hann också med att träffa "gamla" hindersöbor och få deras berättelser inspelade på band.

### Tjugo års sammanställning

Efter den etnologiska undersökningen återvände Britt Isaksson till Luleå för att sammanställa den.

Två år senare lämnade familjen Isaksson Luleå och flyttade söderut. Olov Isaksson tog doktorsexamen

i Uppsala 1967 efter att ha forskat om byakistor i Norrbotten och Österbotten.

Då hade David Isaksson fått två bröder. Familjen bosatte sig i Stockholm där Olov Isaksson var chef för Historiska museet mellan 1967 och 1988.

Det dröjde nära 20 år innan Britt Isaksson kunde sammanställa undersökningen.

I Norrbottens museums årsbok 1980-81 publicerades delar av den. Undersökningen är en berättelse om en svunnen tid. Den förvaras i sin helhet i Norrbottens gemensamma arkiv "Minnet" på Björkskatan i Luleå.

I dag är Britt Isaksson verksam som skribent och författare.

### Långa gårdsgårdar

Hennes son David, som upplevde Hindersön ur en bärsede perspektiv, blev journalist med eget företag. Han bor i dag i Stockholm.

– Jag minns somrarna på Hindersön med glädje. Jag kommer särskilt ihåg hur oändligt långa jag tyckte gårdsgårdarna var, säger Britt Isaksson.



Edvin Oscarsson var under många år Hindersöns förbindelse med fastlandet. Han körde post och passagerare tre gånger i veckan. På sommaren med båt, på vintern med häst.



Britt Isaksson är ofta på resande fot, här i Shanghai fotograferad av sin son, David Isaksson.

## Mantalet gav mat för dagen och skatt åt staten

**I**äldre skrifter benämns jordbruksegendomar i termen mantal.

På Hindersön verkade bland annat Hans Petter Persson på en egendom som var uppskattad till 3 3/16 mantal.

Mantal var ingen måttenhet, utan en beräknad yta som skulle räcka till att försörja en familj samt ge avkastning i form av skatt till staten.

Av detta kommer ordet hemman som just motsvarar ett mantal.

Eftersom mantalet inte var en måttenhet skiftade det beroende på jordens beskaffenhet.

På den bördiga jorden i söder var manatalet mindre till ytan än mantaler på den karga jorden i norr.

### Mått på bärighet

Med tiden kom mantalet att bli ett mått på jordegendomens bärighet.

Den som hade högt mantal betalade mer i skatt än den med lägre mantal.

Samma mantal innebar lika mycket i skatt.

Torpare hade vanligtvis inget mantal och betalade således ingen skatt på grund av låg bärkraft.

I skärgårdarna togs även fisket med i beräkningen av mantalet.

I slutet av 1800-talet blev skogen allt viktigare när bärigheten skulle beräknas på mantalet.

På grund av att gårdarna delades genom arv kom mantalet att förändras.

Under 1700- och 1800-talen var det inte ovanligt att ett mantal kunde innehålla flera gårdar.

Om det var fyra så var varje gård på 1/4 mantal.

Genom ändringar i beskattningen räckte de dock till att försörja en familj.

Gårdar med fler än ett mantal räknades som mycket lönsamma.

I slutet av 1800-talet genomfördes skattereformer som ledde till att man-

talet upphörde som beräkningsgrund för uttaxering av skatt.

### Skattekontor tog över

Fram till den 1 juli 1991 ansvarade kyrkan för begreppet mantalsskriven vilket avsåg en persons hemvist.

Sedan dess har skattekontoren den uppgiften genom folkbokföringen.

I dag är folkbokföringsorten lika med den där en person tillbringar nätterna och lever samman med sin familj.





