

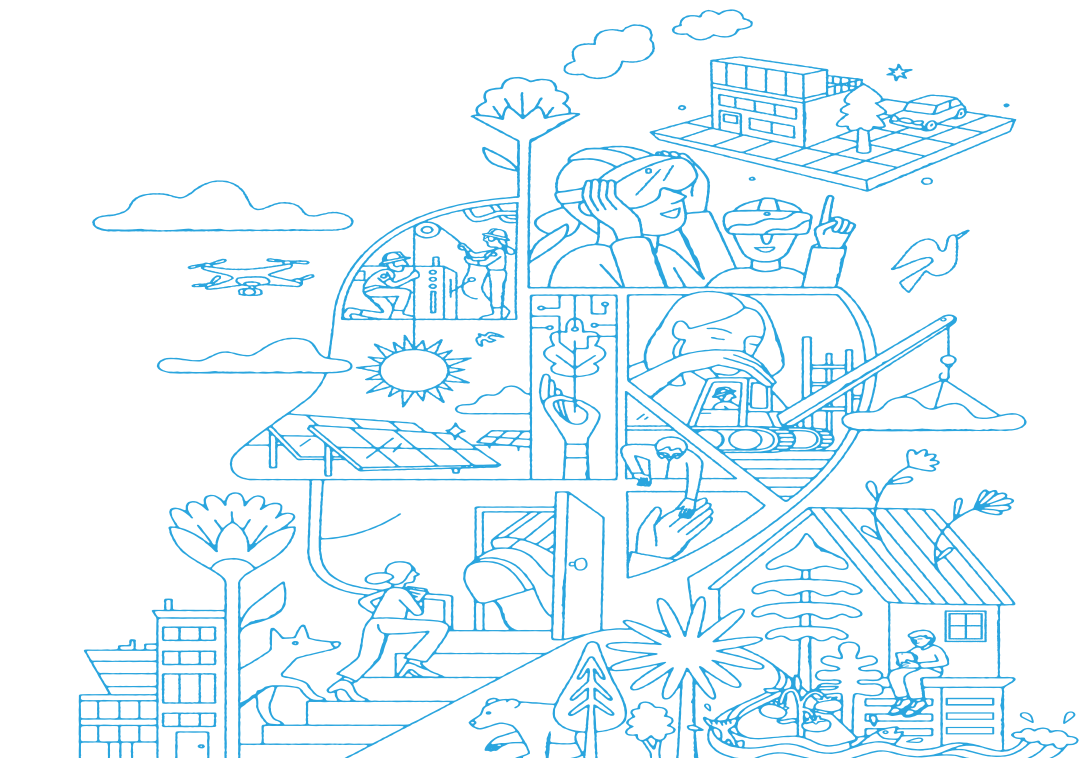
Avsedd för
Samordningsförbundet Sollentuna-Upplands Väsby-Sigtuna

Dokumenttyp
Rapport

Version
1.0

Datum
December, 2019

UTVÄRDERING AV SAMRE



Ramböll
Krukmakargatan 21
Box 17009
SE-104 62 Stockholm
T +46 (0)10 615 60 00
www.ramboll.se

INNEHÅLLSFÖRTECKNING

1.	Om projektet och Rambolls uppdrag	2
1.1	SAMRE är drivet utifrån ett gemensamt behov	2
1.2	Rambolls uppdrag	3
2.	Organisering och genomförande	3
2.1	Organisering	3
2.2	Projektets insatser har utvecklats nära verksamheterna	4
3.	Resultat av implementering av samre	4
3.1	Projektet har arbetat fram en stödjande struktur där roller och ansvar förtydligas	5
3.2	Projektet har arbetat med medarbetares delaktighet, säkerställt kännedom om modellen och kompetens för att arbeta i enlighet med den	6
3.3	Arbetsättet är förankrat men delvis bristande samsyn kring syftet med modellen och målgruppen	6
3.4	Omvärldsfaktorer har påverkat möjligheterna att få större genomslag	7
4.	Resultat på individnivå	8
5.	Slutser och rekommendationer	10
5.1	Projektets arbete med implementering under hela genomförandet har varit en framgångsfaktor	10
5.2	Trots begränsningar i regelverk har projektet identifierat möjligheter att samverka bättre kring målgruppens behov	10
5.3	Fortsatt arbete nödvändig för hållbara resultat	10

BILAGOR

Bilaga 1 SAMRE-modellen

1. OM PROJEKTET OCH RAMBOLLS UPPDRAG

Projektet SAMRE, samordnad rehabilitering för sjukskrivna utan sjukpenning, har pågått under perioden oktober 2017 till och med december 2019. Projektet har finansierats av Samordningsförbundet Sollentuna-Upplands Väsby-Sigtuna. Syftet med SAMRE har varit att:

Möjliggöra samverkan mellan myndigheter kring rehabiliterings- och arbetsmarknadsinsatser som ger personer med behov av samordnat stöd bättre förutsättningar att öka arbetsförmågan och kunna försörja sig själva.

SAMRE:s huvudsakliga målsättning har varit: "Ett tydligt myndighetsgemensamt arbetssätt ska utvecklas kring målgruppen, som sedan förankras och implementeras som en del av myndigheternas ordinarie verksamhet". För att nå målet har följande delmål funnits:

- Ta fram en gemensam skriftlig överenskommelse som beskriver samverkanspartnernas åtaganden och utgår från målgruppens behov.
- Varje deltagare ska först få en planering med inriktning mot arbete eller studier, därefter de arbetslivsinriktade insatser som personen behöver samt slutligen rätt ersättning.

Projektets målgrupp har varit individer som är sjukskrivna men saknar en sjukpenninggrundande inkomst och uppbär ekonomiskt bistånd. Det har varit fler kvinnor än män i målgruppen.

1.1 SAMRE är drivet utifrån ett gemensamt behov

SAMRE initierades utifrån att medlemmarna i samordningsförbundet Sollentuna-Upplands Väsby-Sigtuna gemensamt konstaterat att målgruppen inte får den arbetslivsinriktade rehabilitering de behöver.

Samordningsförbundets kartläggning visade att under våren 2017 fanns det sammanlagt 266 personer i kommunerna Sollentuna, Upplands Väsby och Sigtuna som var sjukskrivna utan sjukpenning och som fick ekonomiskt bistånd. Varken Försäkringskassan eller socialtjänsten hade inte haft möjlighet att arbeta aktivt med målgruppen. De hade därför inte fått tillgång till rehabilitering på samma sätt som sjukskrivna med sjukpenning. Genom SAMRE har samordningsförbundet velat åstadkomma förändringar som innebär en bättre samordning av insatser och att arbetssättet kring målgruppen förtydligas.

1.1.1 SKL:s Viljeinriktning har varit en viktig drivkraft

En annan central utgångspunkt för projektet har varit det nationella dokumentet Viljeinriktning (Arbetsförmedlingen, Försäkringskassan samt Sveriges kommuner och Landsting, 2016). Syftet med Viljeinriktning var att säkerställa att individer som har sin arbetsförmåga nedsatt på grund av sjukdom och saknar sjukpenninggrundade inkomst får möjlighet till rehabilitering. I Viljeinriktning konstateras att en förbättrad samverkan mellan myndigheter, kommuner och landsting sannolikt skulle innebära förbättrad hälsa och ekonomi hos den enskilde samt stärka samhällsekonomin.

I viljeinriktningen beskrevs "Halmstadsmodellen" som ett positivt exempel på ett samverkansprojekt kring målgruppen. Halmstadsmodellen uppstod ur samarbetsprojektet "På rätt väg" som pågick under perioden 2012–2014 i Samordningsförbundet i Halland.

SAMRE har till viss del utgått från Halmstadmodellen. En skillnad mellan Halmstadmodellen och SAMRE har varit att SAMRE omfattar sex medlemsparter, eftersom Arbetsförmedlingen och Region Stockholm deltar. Medan Halmstadmodellen enbart utgörs av fyra parter. Halmstadmodellen var inte helt applicerbar för SAMRE eftersom det visade sig att Försäkringskassans regelverk tolkas annorlunda idag och ger andra förutsättningar till samverkan, jämfört med 2014.

1.2 Rambolls uppdrag

Ramboll har fått i uppdrag att utvärdera projektet SAMRE och stötta projektet i implementering av modellen. Vi har följt projektet sedan början av 2018 och fokus i vår utvärdering har varit parternas förmåga till implementering på organisationsnivå.

Ramboll har genomfört följande leveranser:

- Mottagarkapacitetsanalys i början av projektet
- En workshop kring implementering och förutsättningar för att lyckas
- Bollplank vid vägval inom projektet
- Presentation vid seminarium om preliminära slutsatser från utvärderingen

Följande rapport utgör en slututvärdering av projektet. I rapporten utvärderar vi dels projektets måluppfyllelse och dels hur väl projektet är implementerat i de deltagande organisationerna. Vår datainsamling består av:

- Intervjuer med deltagande aktörerna
- Analys av projektets egen uppföljning
- Analys av enkätundersökning med projektgruppen och styrgruppen från november 2019
- Övrig dokumentation från projektet

2. ORGANISERING OCH GENOMFÖRANDE

I följande kapitel beskriver vi hur projektet har varit organiserat och hur det har genomförts.

2.1 Organisering

Projektet har genomförts under ledning av en projektledare som har varit anställd vid samordningsförbundet. Projektledaren har arbetat i projektledningen på heltid. Projektledaren har haft en projektgrupp till sitt förfogande. Projektgruppen har bestått av en medarbetare från varje medlemspart (Försäkringskassan, Arbetsförmedlingen, Sollentuna kommun, Upplands Väsby kommun och Sigtuna kommun). Medlemsparten Region Stockholm har däremot inte haft någon representant i projektgruppen.

Projektet har svarat mot en styrgrupp bestående av enhetschefer och sektionschefer från ekonomiskt bistånd i de tre kommunerna, Försäkringskassan (Stockholms län Nord) och Arbetsförmedlingen (Nordöstra Stockholm). Styrelsen för Samordningsförbundet har varit ytterst beslutsfattande, medan projektgruppen svarat för den operativa styrningen.

Projektledaren har varit med i ett gemensamt nätverk för Stockholms Läns Samordningsförbund, för projekt kring målgruppen. Nätverket höll gemensamt ett seminarium på FINSAM-konferensen 2019.

2.2 Projektets insatser har utvecklats nära verksamheterna

Projektet har arbetat fram en modell som kallas SAMRE-modellen. Insatsen SAMRE innebar att en sjukskriven person kunde erbjudas samordnad rehabilitering, i form av en myndighetsgemensamplanering med uppföljningar. Syftet var rätt stöd skulle ges individen. Projektet har hämtat inspiration från Halmstadmodellen men anpassat modellen efter lokala förutsättningar.

SAMRE-modellen visar på individens möjliga vägar från ekonomiskt bistånd och sjukskrivning till arbetslivsinriktad rehabilitering och ersättning, se bilaga 1. I modellen framkommer vad som krävs för att komma vidare från en medlemspart till en annan (t.ex. om nödvändig information finns i läkarintyget) och medlemsparternas olika ansvarsområden. Modellen fungerar som en checklista som medarbetare i samordningsförbundet kan använda sig av för att kunna ta ställning till hur individen ska gå vidare. Modellen inkluderade inte mötesformer och insatser som kräver fördjupade möten så som flerpartsmöten, avstämningsmöten, SIP-möten, Insats för unga och Resursteamerna. Men det beskrivs att sådana insatser och mötesformer ska användas när man trots att man följt stegen i SAMRE-modellen, inte lyckas komma vidare.

3. RESULTAT AV IMPLEMENTERING AV SAMRE

I följande kapitel utvärderar vi hur väl projektet har uppfyllt målen samt hur projektet har arbetat med att skapa förutsättningar för hållbara resultat, det vill säga förutsättningar att arbeta vidare i enlighet med modellen.

För att utvärdera hur väl projektet arbetat med implementering under projektets genomförande utgår vi från fyra faktorer som enligt implementeringsforskning är centrala för att lyckas med implementering. Följande faktorer har studerats närmre:

- Stödjande struktur
- Kompetens hos användarna
- Effektivt ledarskap
- Omvärldsfaktorer

Övergripande målsättning	Delmål	Bedömning
Det finns en tydlig process för samverkan som är implementerad och förankrad mellan samtliga parter i projektet för samverkan gällande samordnad rehabilitering för personer som saknar sjukpenning och som uppbär ekonomiskt bistånd.	Ta fram en gemensam skriftlig överenskommelse som beskriver samverkanspartnernas åtaganden och utgår från målgruppens behov.	Ramboll bedömer att projektet har uppfyllt målet. Projektet har tagit fram en process för samverkan, som är implementerad i samtliga organisationer.

Sammanfattande bedömning: Vi bedömer att SAMRE-modellen är implementerad. Vår bedömning grundar sig i att modellen används av medarbetare i samordningsförbundet, medlemsparterna har kännedom och förståelse för modellen och medlemsparterna upplever att modellen är implementerad i respektive organisation. Ramboll bedömer därigenom att projektet har uppfyllt målet om att ta fram och implementera en process för samverkan för personer som saknar sjukpenning och som uppbär ekonomiskt bistånd.

3.1 Projektet har arbetat fram en stödjande struktur där roller och ansvar förtydligas

Ramboll bedömer att projektet har arbetat fram en stödjande struktur som möjliggör för fortsatt användning av SAMRE-modellen efter projektavslut. Den stödjande strukturen består framförallt i utvecklingen av SAMRE-modellen, framtagandet av överenskommelsen samt styrgruppen som har det övergripande ansvaret för modellen efter projektets slut.

Ramboll bedömer att den framtagna och undertecknade överenskommelsen skapar förutsättningar för aktörerna att fortsätta arbeta i enlighet med SAMRE-modellen även efter projektets slut. En stor del av projektets arbete har inneburit att tillsammans med aktörerna arbeta fram överenskommelsen, vilket vi ser som positivt eftersom det möjliggör en hög relevans hos projektets parter för överenskommelsen. I överenskommelsen framgår vilka åtaganden de olika samverkansparterna har utifrån målgruppens behov. Nedan är exempel på vad överenskommelsen innehåller:

- Kommunerna arbetar aktivt med målgruppen även i tider av begränsade resurser
- Kommunerna tillhandahåller förrehabiliterande insatser för målgruppen
- Kommunerna ansvarar för att socialsekreterarna har baskompetens i att läsa läkarintyg, känner till Försäkringskassans regelverk kring målgruppen och att de känner till det försäkringsmedicinska beslutsstödet
- Arbetsförmedlingen verkar för att klienter i målgruppen så snart det är möjligt kommer i kontakt med en handläggare som har kunskap om arbetslivsinriktad rehabilitering
- Läkarintyg och utlåtanden ska vara av god kvalitet och aktivitetsförmåga ska framgå

Även om överenskommelsen finns på plats framkommer delade meningar om huruvida den fyller sitt syfte. I en enkät som projektmedarbetare och styrgruppsmedlemmar fick besvara i november 2019 framkommer delade meningar om detta. På en skala mellan 1–5 uppger 25 procent att överenskommelsen i mycket hög grad uppfyller sitt syfte (=5), drygt 16 procent uppger en 4 och drygt 33 procent uppger siffran 3. Att ca 25 procent inte upplever att överenskommelsen fyller sitt syfte bedömer vi kan hänga samman med upplevelsen av att överenskommelsen inte innehåller nödvändiga åtaganden hos medlemsparterna. I enkäten finns en fråga om vilka två största hinder de ser för en förändring kring målgruppen. 12,5 procent uppger att överenskommelsen innehåller ett antal åtaganden, men att det hade varit nödvändigt med ytterligare lokala åtaganden från medlemsparterna. Detta bekräftas även i våra intervjuer. Några kommuner uppger att det hade underlättat med ett mer aktivt deltagande från Försäkringskassans och Arbetsförmedlingens sida. Försäkringskassan menar däremot att de har ett nationellt åtagande och inte kan teckna lokala överenskommelser som inte är förenliga med myndighetens uppdrag och befintligt regelverk.

En annan förutsättning utifrån en stödjande struktur som Ramboll ser som central är styrgruppen för samordningsförbundet. I styrgruppen är samtliga medlemsparter med. Styrgruppen kommer att ha det övergripande ansvaret att förvalta och driva SAMRE vidare. Genom styrgruppen skapas ett mandat för aktörerna att fortsätta arbeta i enlighet med modellen och utveckla den vid behov.

3.2 Projektet har arbetat med medarbetares delaktighet, säkerställt kännedom om modellen och kompetens för att arbeta i enlighet med den

Ramboll ser positivt på att projektet arbetat aktivt med medarbetares delaktighet. I framtagandet av modellen har medarbetare från respektive medlemspart varit med i arbetet. Genom medarbetares delaktighet säkerställs redan från början en förankring och ägarskap. Enligt implementeringsforskning har delaktigheten betydelse för medarbetares attityd, förståelse och inställning att arbeta i enlighet med ett nytt arbetssätt.

Projektet har under genomförandet arbetat nära medlemsparterna och handläggarna i samordningsförbundet. Att modellen har utvecklats i dialog med medarbetare bedömer vi har varit centralt för att modellen är implementerad. I enkäten som projektgruppen och styrgruppen har fått besvara uppger drygt 83 procent att modellen är känd inom sin verksamhet (uppger 4 eller 5 på en skala mellan 1–5). Detta bekräftas även i våra intervjuer då medlemsparterna uppger att modellen är känd i deras organisation, både hos ansvarig chef och hos medarbetare som arbetar enligt processen.

3.2.1 Projektet har arbetat med kompetensutveckling hos medarbetare

En bidragande orsak till att samverkan kring målgruppen tidigare har varit utmanande har varit att alla aktörer inte har haft förståelse för de olika parternas uppdrag. Det handlar till exempel om att socialsekreterare inte haft tillräcklig kunskap om vad som är ett komplett läkarintyg. Projektet har därför arbetat med kompetensutvecklande insatser för att öka socialsekreterarnas kompetens kring målgruppen, de olika aktörernas uppdrag och vad som krävs för att en individ ska kunna "slussas vidare" till ett annat steg i SAMRE-modellen. Insatser har även genomförts i syfte att utveckla samverkan mellan de deltagande aktörerna. Ramboll bedömer att de kompetenshöjande insatserna har bidragit till att bygga kapacitet hos medarbetare att arbeta vidare i enlighet med SAMRE-modellen.

Nedan presenteras ett urval av projektets aktiviteter:

- Etablerat forum för kunskapsutbyte, samverkan och utveckling för medarbetare och chefer
- Skapat nätverk för medarbetare
- Diskussioner kring målgruppen på frukostmöten och lunchseminarier
- Utbildning för medarbetare i försäkringsmedicin
- Utbildning i arbetsförmågebedömning

De kompetenshöjande insatserna uppvisar goda resultat. I en enkät som socialsekreterare i kommunerna har fått besvara uppger 90 procent att de fått ökad kunskap om vad som är läkarintyg av god kvalitet och 83 % anser att de fått ökad kunskap om läkarintyg.

3.3 Arbetssättet är förankrat men delvis bristande samsyn kring syftet med modellen och målgruppen

För att bedöma parametern effektivt ledarskap studerar vi hur projektet har arbetat med förankring och samsyn kring arbetssättet och målgruppen.

Mycket tyder på att arbetssättet är förankrat i verksamheterna, samtidigt som det finns delar som tyder på att projektet i större utsträckning hade kunnat arbeta löpande med förankring. Det som tyder på att arbetsprocessen är förankrad är att SAMRE-modellen är känd, det finns en undertecknad överenskommelse på plats och verksamheterna arbetar i linje med modellen. Det som tyder på att modellen inte är

helt förankrad är den delvis bristande samsynen kring projektets syfte och avgränsning av målgruppen. Projektet har bedrivit ett aktivt förankringsarbete genom att kontinuerligt ha en dialog med aktörerna samt genom att ta fram en kommunikationsplan. Trots ett aktivt arbete har projektledningen stött på utmaningar i informations- och förankringsarbetet. Av intervjuer med projektledaren för SAMRE framkommer att Försäkringskassan till exempel inte ville delta lika aktivt som övriga samverkanspartner, vilket försvårade arbetet.

Eftersom personalomsättningen hos medlemsparterna har varit relativt hög bedömer Ramboll att det hade varit nödvändigt att arbeta ännu mer aktivt med förankringsarbete genom dialog och kommunikation under projektets genomförande. Detta gäller framförallt nära nya personer har kommit in i projektet.

3.3.1 Modellen upplevs i varierad utsträckning ha förändrat arbetssättet

Även om projektet har arbetat med förankring och framtagande av överenskommelse saknas ändå samsyn kring vad modellen innebär för den egna organisationen. Majoriteten av intervjupersonerna uppger att SAMRE-modellen har förtydligat individens resa från ekonomiskt bistånd till arbetslivsinriktade insatser. Det framkommer skillnader i intervjuerna hur stor förändring SAMRE-modellen inneburit för aktörernas arbete med målgruppen. För några beskrivs modellen vara ett nytt arbetssätt medan det för andra framförallt har handlat om ett förtydligande av befintligt arbetssätt hos de olika parterna. Samtliga medlemsparter uppger däremot i intervjuer att SAMRE-modellen har förtydligat de olika aktörernas roller och ansvar vilket delvis har resulterat i ett förändrat arbetssätt. Det kan t.ex. handla om att kommunerna inte hade kunskap om Försäkringskassans regelverk för bedömning av t.ex. sjukersättning. Andra upplever att modellen enbart har tydliggjort vad parterna alltid ska göra enligt gällande regelverk.

3.3.2 Delvis bristande samsyn kring modellens syfte

Våra intervjuer visar att det delvis finns bristande samsyn kring vad modellen syftar till. I våra intervjuer framkommer att en medlemspart inte förstår syftet med modellen eftersom det enbart är ett förtydligande av befintliga arbetssätt. Härutöver uppger Försäkringskassan att de inte förstår varför de inte kan hänvisa individer till SAMRE utan att det enbart är individer som har ekonomiskt bistånd.

Ramboll bedömer att den delvis bristande samsynen kring projektets mål och avgränsning av målgruppen kan försvåra möjligheterna att skapa ett långsiktigt och hållbart arbetssätt efter projektets slut.

3.4 Omvärldsfaktorer har påverkat möjligheterna att få större genomslag

Det finns vissa omvärldsfaktorer som vi bedömer har påverkat möjligheterna för projektet att få ett ännu större genomslag i arbetet kring målgruppen. Det ger sig bland annat uttryck i att formuleringarna i överenskommelsen inte är lika skarpa som projektet initialt hade hoppats på. Detta avser särskilt myndigheternas åtagande kring målgruppen. De omvärldsfaktorer som vi framförallt bedömer ha påverkat projektet och kan komma att påverka arbetet kring målgruppen framöver är *befintliga regelverk* och *resurser* i verksamheterna.

3.4.1 Myndigheternas nationella uppdrag har varit begränsande

Försäkringskassan har deltagit aktivt i projektet, men de har haft ett visst avstånd med anledning av att de inte ser deltagare i SAMRE som sin huvudsakliga målgrupp utifrån sitt nationella uppdrag. Försäkringskassan uppger i intervjuer att individer som har ekonomiskt bistånd sällan är en "kund" hos Försäkringskassan. Ramboll ser

samtidigt att Försäkringskassan har en viktig roll i SAMRE. Det handlar framförallt om deras kompetens om försäkringsmedicinska underlag och hur de bedömer läkarintyg. Som vi beskriver tidigare i rapporten har Försäkringskassans kompetenshöjande insatser varit viktiga för socialsekreterare. Med ökad kunskap hos socialsekreterare i kommunen kan det bidra till att de inte hänvisar individer till Försäkringskassan i onödan. Något som i förlängningen påverkar Försäkringskassan positivt.

Försäkringskassan och till viss del även Arbetsförmedlingens begränsade möjligheter att göra lokala anpassningar har bl.a. resulterat i att färre individer har fått tillgång till samordnad rehabilitering än vad projektet initialt bedömde. Bedömningen utgick ifrån Halmstadmodellen som SAMRE inspirerats av. Projektledningen beskriver i intervjuer en önskan om att myndigheterna skulle ha ansträngt sig mer för att arbeta med målgruppen. Ramboll har svårt att bedöma om lokala anpassningar hade varit möjligt eftersom det är myndigheternas uppgift att tolka lagen. Det är dock värt att ha i åtanke att både Arbetsförmedlingens och Försäkringskassas uppdrag som regleras i förordningar. De har därför inte samma möjligheter som kommuner som lyder under det kommunala självstyret att göra lokala anpassningar.

3.4.2 Begränsade resurser hos verksamheterna kan påverka möjligheten till hållbara resultat

I den undertecknade överenskommelsen framgår att kommunerna ska arbeta aktivt med målgruppen även i tider av begränsade resurser. Ramboll bedömer att ambitionsnivån inom begreppet "aktivt" är en tolkningsfråga, vilket särskilt kan bli aktuellt i tider av begränsade kommunala budgetar. I våra intervjuer uppger både projektledningen och vissa kommuner att de ser en risk att kommunerna kommer att prioritera ner arbetet kring målgruppen om verksamheternas budgetar minskar.

I enkäten som styrgruppen och projektgruppen besvarade i november 2019 lyfts resursfrågan upp som en potentiell utmaning. Kommunerna, Region Stockholm och Försäkringskassan bedömer att en av de två största hindren för att projektets resultat ska bli hållbara och samverka utvecklade det närmaste året, är begränsade resurser i sin egen eller en annan verksamhet.

4. RESULTAT PÅ INDIVIDNIVÅ

I följande kapitel beskriver vi vilka resultat projektet uppvisar på individnivå, det vill säga för projektets målgrupp.

Övergripande målsättning	Bedömning
Samtliga individer som är sjukskrivna utan sjukpenning och som uppstår ekonomiskt bistånd och som blivit föremål för projektet får en plan och de arbetslivsinriktade rehabiliterande insatser som de är i behov av för att kunna återgå till arbete samt att de har rätt ersättning.	Ramboll bedömer delvis att målet på individnivå är uppfyllt. Samtliga individer som varit föremål för projektet har fått en gemensam planering, men samtliga har inte fått de arbetslivsinriktade rehabiliterande insatser de behöver.

Sammanfattande bedömning: Även om projektets huvudsakliga fokus har varit att utveckla och implementera processer i verksamheterna uppvisar projektet även goda resultat på individnivå. Samtliga deltagare i SAMRE har fått en myndighetsgemensam planering.

4.1.1 Samtliga individer har fått en gemensam planering

Alla 175 deltagare i SAMRE har fått en myndighetsgemensam planering. 74 procent av dessa fick en ny planering efter ärendekonsultation i SAMRE. Projektets genomgång visade att 86 procent av individerna inte hade någon aktiv arbetslivsinriktad rehabilitering vid ärendekonsultationen. Ramboll bedömer att statistiken tydligt visar på att det fanns en avsaknad av insatser för målgruppen, och att det tydliggjordes genom en myndighetsgemensam konsultation.

4.1.2 Deltagarna har haft mer omfattande behov som projektet inte har kunnat tillgodose

Projektets genomgång av individerna visade att de i vissa fall hade behov som samordningsförbundet kunde stötta individerna med, men att det även fanns behov som låg utanför projektets möjligheter att påverka. Projektet har utifrån befintligt uppdrag inte haft möjlighet att köpa in särskilda insatser för deltagarna. Därför har projektet främst använt sig av verksamheternas ordinarie insatser. Projektet har däremot haft möjlighet att erbjuda 16 tillfälliga förrehabiliterande insatser, vilket är ett första steg för målgruppen att komma vidare och ta del av en insats hos kommunen. Syftet med de tillfälliga insatserna har varit att synliggöra målgruppens behov och se vad dessa insatser kan resultera i eller vad som saknas.

Projektet bedömer att samtliga deltagare inte har fått de arbetslivsinriktade rehabiliteringarna som de behöver på grund av att utbudet av insatser inte motsvarar de behov som finns. Deltagare som är i behov av en arbetsförmågebedömning kan generellt inte erbjudas det via Arbetsförmedlingen på grund av nuvarande regelverk och endast fåtal i målgruppen kan bli aktuella för "samordnad rehabilitering" via Försäkringskassan. Samordnad rehabilitering är ofta nödvändig för att få tillgång till Arbetsförmedlingens insatser.

Projektet kostanterar att aktörernas olika regelverk och arbetssätt inte är anpassade för att ta hand om målgruppen vilket gör att individer trots SAMRE har svårt att få tillgång till de arbetsrelaterade insatser som de behöver.

4.1.3 Projektet har sett resultat på individnivå utöver att fler fått myndighetsgemensam planering

Projektets egen statistik visar att samtliga 175 deltagare i projektet har fått en myndighetsgemensam planering. En stor andel av dessa har fått en kommunal arbetsmarknadsinsats. Av deltagande kommunerna har Upplands Väsby och Sollentuna ökat andelen personer med kommunal arbetsmarknadsinsats betydligt jämfört innan SAMRE.

Statistiken visar vidare att 22 individer inte längre uppbär försörjningsstöd. För 7 deltagare saknas det uppgift om personens försörjning. En del av dessa har enligt projektet sannolikt gått vidare till försörjning, men uppgift saknas. Utöver det gick en del individer från ekonomiskt bistånd och sökte inte längre försörjningsstöd. Vilken försörjningsform som ersatte försörjningsstödet har vi inga uppgifter om.

Projektet uppger att andra stegförflyttningar har skett för deltagare som har tagit del av förrehabiliterande insatser. De är inte direkt kopplade till en arbetsmarknadsinsats eller en annan försörjning men kan till exempel handla om LSS-insatser, remiss för utredning hos psykiatri, smärtrehabilitering och underlag för att söka sjukersättning.

4.1.4 Majoriteten av medlemsparterna upplever att SAMRE har positiva effekter för målgruppen

Av våra intervjuer framgår att majoriteten av medlemsparterna upplever att den myndighetsgemensamma planeringen har underlättat för målgruppen. Det blir tydligt vilken planering de har behov av och de slipper slussas mellan olika aktörer. De har också upplevt att deltagarna i SAMRE har mindre oro för vad som ska hända med deras planering och vilken aktör de ska vända sig till.

Samtidigt finns det också några medlemsparter som menar att SAMRE har haft begränsad effekt för målgruppen. Detta då SAMRE-modellen inte skapat möjligheter för dem att snabbare komma ut i arbetslivsriktad rehabilitering. En medlemspart lyfter i en intervju fram att det hade krävts större förändringar hos aktörerna i arbetet med målgruppen.

5. SLUTTSER OCH REKOMMENDATIONER

I följande kapitel sammanfattar vi våra slutsatser och ger förslag till rekommendationer för det fortsatta arbetet.

5.1 Projektets arbete med implementering under hela genomförandet har varit en framgångsfaktor

Ramboll bedömer att en framgångsfaktor har varit att projektet redan från start arbetat med att skapa förutsättningar för att implementera modellen i ordinarie verksamheter. Det uttrycker sig bland annat genom att medarbetare varit delaktiga i framtagandet av modellen och projektets förankringsarbete. Kommunikationsplanen är ett tydligt exempel på att projektet har beskrivit projektets mål, delmål och aktiviteter samt förtydligat vad aktiviteterna syftar till och vilka som är ansvariga. Vi bedömer att kommunikationsplanen har bidragit till att det finns en kännedom och förståelse för det nya arbetssättet hos alla medlemsparter.

Att modellen är förankrad på ledningsnivå genom överenskommelsen och att det finns en styrgrupp som har ansvar för att förvalta modellen efter projektets slut bedömer vi är en viktig förutsättning. Att det finns ansvarigt utsedda när ett nytt arbetssätt har implementerats ökar, enligt implementeringsforskning, förutsättningarna för hållbara resultat.

5.2 Trots begränsningar i regelverk har projektet identifierat möjligheter att samverka bättre kring målgruppens behov

Genom arbetet med SAMRE har projektet identifierat centrala utmaningar som projektet inte har haft möjlighet att påverka. Det handlar framförallt om att regelverken inte helt synkar med varandra. Trots utvecklad samverkan finns det utmaningar som gör att individer slussas mellan myndigheter. Projektet visar dock att även om det finns begränsningar i regelverken är det möjligt att underlätta för målgruppen. Genom utvecklad samverkan mellan parterna där den myndighetsgemensamma planeringen möjliggör att medlemsparterna gemensamt kan identifiera individens behov och möta det med rätt insats. SAMRE har visat att det genom att kartlägga behovet är möjligt att få målgruppen att gå från passivitet till arbetslivsriktade åtgärder.

5.3 Fortsatt arbete nödvändig för hållbara resultat

Även om projektet har kommit en bra bit på vägen i arbetet kring målgruppen är det viktigt att fortsätta samverka kring SAMRE. Ramboll ser att följande rekommendationer är viktiga för att arbetet framöver ska fortsätta uppvisa resultat:

→ **Diskutera löpande syfte, mål och avgränsning av målgruppen**

Mot bakgrund av att personalomsättningen är hög hos medlemsparterna är det viktigt att projektet löpande diskuterar SAMRE:s syfte och mål samt avgränsning av målgruppen. Detta för att säkerställa att det finns en förståelse och samsyn för arbets sättet. Det ökar möjligheterna att skapa legitimitet för modellen.

→ **Tydliggör löpande roller och ansvar**

Centralt för SAMRE är att det finns en förståelse för medlemsparternas roller och ansvar. Det är därför viktigt att löpande diskutera parternas olika roller och ansvar, något som ökar möjligheten för att kunskapen blir bestående och omsätts i praktiken.

→ **Arbeta för en tydlig kommunikation och kontaktvägar**

Efter projektets slut är det viktigt att tydliggöra för alla medlemsparter hur kommunikationen kommer ske och vilka kontaktvägar som finns. Det kan t.ex. handla om att styrgruppsmedlemmarna är ansvariga för att förmedla de beslut som fattas i styrgruppen till medarbetare i sina respektive organisationer.

→ **Säkerställ legitimitet genom att löpande förmedla resultat**

Ramboll bedömer att viljan och drivkraften att fortsätta arbeta enligt SAMRE-modellen ökar om medlemsparterna med vissa regelbundenhet får information om vilka resultat som skapas för målgruppen.

→ **Ha en aktiv omvärldsbevakning för att vara lyhörda för förändringar i regelverk**

Eftersom samarbetet mellan medlemsparterna i stor utsträckning påverkas av nationella regelverk är det viktigt att det finns en aktiv omvärldsbevakning som fångar upp eventuella förändringar i regelverk. En aktiv omvärldsbevakning skapar förutsättningar att hålla sig uppdaterad om eventuella förändringar och på så sätt anpassa modellen efter behov. Ansvaret för omvärldsbevakningen kan förslagsvis finnas hos styrgruppen där de olika medlemsparterna kan förmedla information om vad som sker inom deras organisation.

BILAGA 1 SAMRE-MODELLEN

