



Samordningsförbundet
Sollentuna - Upplands Väsby - Sigtuna

FoU_NORDVÄST
STOCKHOLMS LÄN

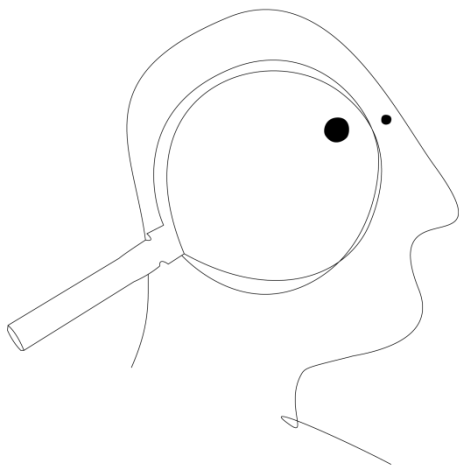
_SAMMANFATTANDE RESULTAT AV

FINSAM

**Fördjupad målgruppsinventering av
nyanlända med försörjningsstöd i
Sollentuna, Upplands Väsby och Sigtuna**

_MARTIN ÅBERG

Utredare
FoU Nordväst



FoU Nordväst är ett kunskapscentrum för socialtjänsten i nordvästra Stockholms län

+46 8 579 220 73 / fou-nordvast.se / Oppegårdsstråket 12, S-191 86 SOLLENTUNA

Om Finsam

**Samarbetet utgår ifrån lagen om finansiell samverkan, den s.k. Finsamlagen.
De huvudmän som ingår är: Arbetsförmedlingen, Försäkringskassan,
Stockholms läns landsting och kommun.**

Sammanfattning

Kunskap om målgruppen nyanlända på lokal nivå är bristfällig. Tidigare undersökningar visar att det finns stora variationer avseende bland annat utbildningsbakgrund och arbetslivserfarenhet i gruppen nyanlända. Gruppen kan delas upp i åtminstone fyra kategorier; högutbildade personer (1), etablerade yrkespersoner som saknar formell svensk kompetens (2), unga och medelålders med låg utbildning, tonåringar och hemmafruar som aldrig haft ett yrkesarbete (3) och de gamla, de traumatiserade och de med funktionsnedsättningar (4).

På uppdrag av Samordningsförbundet Sollentuna - Upplands Väsby - Sigtuna har FoU Nordväst genomfört en fördjupad inventering av målgruppen nyanlända personer (upp till 4 år i landet) som uppbär ekonomiskt bistånd. Initialt genomförde kommunerna en egen målgruppsinventering genom en särskilt utformad enkät ställd till berörda handläggare. Därefter genomfördes en fördjupad målgruppsinventering i syfte att öka kunskapen om målgruppens behov av samordnat stöd. Kunskapen ska användas för att skapa riktade insatser för att målgruppen ska kunna komma till arbete eller studier. FoU Nordvästs uppgift har varit att sammanställa kommunernas egna målgruppsinventeringar samt att planera och sammanställa den fördjupande delen som vänt sig direkt till målgruppen, i form av en enkät och fokusgrupper. Projektet har haft en interaktiv ansats, vilket inneburit ett nära samarbete med praktiker där bland annat frågeställningar och design utvecklats gemensamt. Vidare anordnade förbundschefen för det regionala samordningsförbundet, tillsammans med FoU Nordväst, ett analysseminarium där resultaten presenterades och diskuterades.

- Målgruppen är relativt ung (50 % av samtliga är mellan 18-35 år)
- Majoriteten av de personer som inkluderades i kartläggning skattas ha full arbetsförmåga av socialtjänstens handläggare
- Utbildningsnivån är delvis oklar – men sannolikt lägre på gruppnivå än i befolkningen i övrigt
- SFI är den vanligaste sysselsättningen
- Bristande språkkunskaper upplevs som det största hindret för att arbeta eller studera
- Många ger uttryck för behov av att lära sig ett yrke
- Praktik beskrivs som både en passande insats och ett problem
- Målgruppen saknar delvis kunskap om systemen och har få kontakter i samhället

Bilaga 1. Powerpoint-bilder från analysseminariet den 23 januari 2018.

Metodbeskrivning av den fördjupade målgruppsinventeringens olika delar

Kartläggning av målgruppen av socialtjänsten i Sollentuna (n = 256), Sigtuna (n = 82) och Upplands Väsby (n = 73), utifrån personkännedom och registerdata.

Kartläggningen gjordes genom så kallad case finding som innebär att professionella systematiskt dokumenterar information om individerna.

Informationen aggregeras sedan för att synliggöra målgruppens karaktäristika.

Enkät till ett urval av målgruppen i Sollentuna. Urvalet bestod av personer under 55 år som varit aktuella innan 1 oktober 2017 och som talade något av språken; arabiska, dari eller farsi, somali och tigrinja. Av 99 personer som inbjöds att delta så besvarade 63 personer enkäten. Enkäten besvarades vid fem förbokade tillfällen. Tolk fanns på plats vid samtliga tillfällen.

Fokusgrupper i Sollentuna. Urvalet följde samma kriterier som för enkäten. Fem fokusgrupper på fem språk med 3-4 personer i varje fokusgrupp. Tolk översatte allteftersom. Dari- och farsitalande var i samma grupp. Två arabisktalande fokusgrupper anordnades då de utgör den största språkgruppen.

Analyseseminarium där ovanstående delars resultat presenterades och diskuterades. 24 personer deltog på seminariet. Samtliga tre kommuner var representerade.

Kartläggning av målgruppen utifrån personkännedom och registerdata

Kommunernas kartläggningar redovisas i *Tabell 1*. Fokus är på det som är mest relevant för Finsam.

Tabell 1.
Resultat av
kartläggningarna

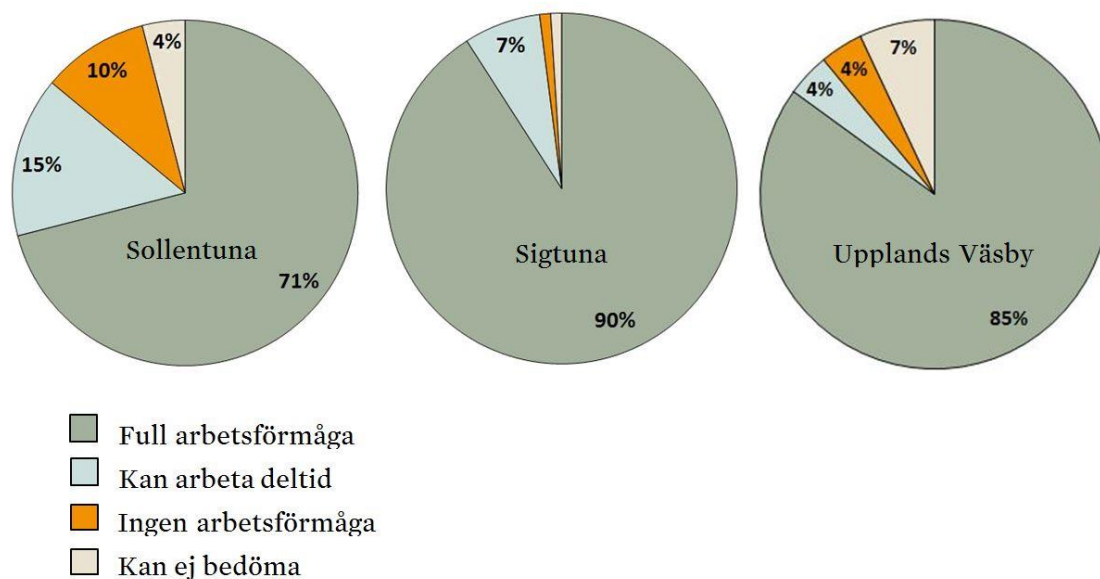
Målgruppskartläggning	Sollentuna (n = 256)	Sigtuna (n = 82)	Upplands Väsby (n = 73)
Män	134 (52 %)	42 (51 %)	34 (47 %)
Kvinnor	122 (48 %)	40 (49 %)	39 (53 %)
18-25 år	48 (19 %)	14 (17 %)	11 (15 %)
26-35 år	81 (32 %)	32 (39 %)	20 (27 %)
36-45 år	56 (22 %)	19 (23 %)	19 (26 %)
46-55 år	33 (13 %)	9 (11 %)	14 (19 %)
56-64 år	30 (12 %)	7 (9 %)	8 (11 %)
≥ 65 år	8 (3 %)	1 (1 %)	1 (1 %)
Full arbetsförmåga	182 (71 %)	74 (90 %)	62 (85 %)
Kan arbeta deltid	38 (15 %)	6 (7 %)	3 (4 %)
Ingen arbetsförmåga	25 (10 %)	1 (1 %)	3 (4 %)
Har barn	87 (34 %)	27 (33 %)	30 (41 %)
Ensamstående utan barn	113 (44 %)	33 (40 %)	15 (21 %)
Yrkesutbildning	5 (2 %)	2 (2 %)	1 (1 %)
Grundskola	40 (16 %)	34 (41 %)	20 (27 %)
Gymnasium	18 (7 %)	17 (21 %)	17 (23 %)
Universitet	34 (13 %)	11 (13 %)	6 (8 %)
Övrig*	159 (62 %)	18 (22 %)	29 (40 %)
Ingen pågående sysselsättning	36 (14 %)	13 (16 %)	7 (10 %)
SFI	156 (61 %)	61 (74 %)	57 (78 %)
Praktik	8 (3 %)	5 (6 %)	7 (10 %)
Annan insats via AF	71 (28 %)	8 (10 %)	11 (15 %)

*vet ej, ej ovanstående, ej skolgång

Fördelningen mellan män och kvinnor är jämn. Målgruppen är relativt ung. Åldersfördelningen är liknande i alla tre kommuner. Utbildningsnivån är delvis oklar då mellan 22-62 % (beroende på kommun) har hamnat i övrigt-kategorin som består av de som inte gått i skola, ingen skolgång som motsvarar alternativen eller där handläggaren saknar kännedom. En stor majoritet av målgruppen går på SFI.

Handläggarna skattar att 71-90 % av målgruppen har full arbetsförmåga (Figur 1).

Figur 1.
Handläggarnas
bedömning av
målgruppens
arbetsförmåga.



Enkät till ett urval av målgruppen i Sollentuna

63 personer besvarade enkäten. Nästan lika många kvinnor som män. 62 % var mellan 18-39 år och majoriteten har barn. 25 personer (40 %) har ej avslutat grundskolan (eller motsvarande). De allra flesta (86 %) går på SFI.

Tabell 2.
Resultat av
enkäten.

Enkätundersökning	Sollentuna (n = 63)
Män	33 (52 %)
Kvinnor	30 (48 %)
18-29 år	21 (33 %)
30-39 år	18 (29 %)
40-49 år	17 (27 %)
≥ 50 år	7 (11 %)
Har barn	45 (71 %)
Yrkesutbildning	5 (8 %)
Grundskola	4 (6 %)
Gymnasium	14 (22 %)
Universitet	7 (11 %)
Ej avslutad grundskola	25 (40 %)
Ingen pågående sysselsättning	1 (2 %)
SFI	54 (86 %)
Praktik	3 (5 %)
Arbete via AF eller FK	7 (11 %)
Språkhinder	38 (60 %)

Enkätens två öppna frågor berörde upplevda hinder och upplevda hjälpbehov. 38 personer av de 59 (64 %) som skrev något på frågan, angav *språk* som hinder från att bli självförsörjande. Övriga hinder som nämndes var *svårt att hitta*

arbete, bostadssituationen, inget körkort och att man vet för lite om systemet (t.ex. jobbsökande). Endast ett fåtal nämner hälsoproblem eller svår ekonomisk situation. Hjälpbehoven motsvarade de upplevda hindrena. Men på frågan om hjälpbehov framgick det tydligare att utbildning var ett behov, bl.a. yrkesutbildning och att språkbehovet inkluderade yrkesrelaterade språkfärdigheter och talspråk.

Resultatet uppvisar inga noterbara skillnader avseende hinder och behov mellan män och kvinnor eller ålderskategorier.

Fokusgrupper i Sollentuna – 4 teman

Utifrån vad personerna berättade under fokusgrupperna så utkristalliserades fyra teman:

1. Att lära sig språket – SFI som sysselsättning

Bristande språkkunskaper och svårigheterna som följer av det, var ett tydligt tema. Flera personer lyfte behovet av att lära sig talspråk och yrkesrelaterade språkfärdigheter.

*Varför ska jag kasta bort tiden på ett bibliotek? När jag kan lära mig språket på jobbet.
Istället för textinläring vill jag vara ute på arbetsplatser och tala med folk.*

2. Kontakten med Arbetsförmedlingen – bristande delaktighet och inflytande

I kontakten med Arbetsförmedlingen visar resultatet på en bristande matchning gällande praktik- och kursplaceringar. Personer som gav uttryck för bristerna tenderade att varken uppfatta eller förstå skälen till matchningen.

*AF anser att språket måste bli bättre innan jag skickas på kurs.
Jag går på datorkurs – bättre om jag fick gå kurs inom mitt yrke.*

3. Den egna viljan – motivation som drivkraft för förändring

Deltagarna vid fokusgrupperna markerade att de var motiverade att komma ifrån sin nuvarande situation. Många delade med sig av sina planer, mål och tidigare yrkeserfarenheter som de ville bygga vidare på.

*Jag har alltid försörjt mig själv. Jag vill så gärna börja arbeta.
Jag har inte jobbat på två år – hela min kropp protesterar.*

4. Praktikplatser – ett kortsiktigt perspektiv

Behovet av och problemen med praktikplatser som ett sätt att komma in på arbetsmarknaden diskuterades flitigt i fokusgrupperna. Framförallt framkom önskemål om en kombination av språkstudier och praktik.

Vi behöver praktikplats för att öva språket. En kombination är bäst.

Praktik – ordet har blivit som utnyttjad för nyanlända under etableringen.

Analyseseminarier 23 januari 2018

Vid analysesminarier diskuterades flera intressanta ämnen som Finsamparterna kan bygga vidare på för att utveckla nya insatser för målgruppen. Med anledning av att merparten av deltagarna i analysesminarier kom från socialtjänsten uppmärksammades främst socialtjänstens frågeställningar.

Utifrån resultaten diskuterades vad som egentligen skiljer målgruppen nyanlända med försörjningsstöd från andra arbetssökande. Är målgruppen överproblematiserad, eller är eventuella hinder underrapporterade? Kan det i så fall dröja flera år för att få syn på en nedsatt arbetsförmåga? Kan lösningen vara en bättre samordning mellan olika myndigheter och kommun, eftersom parterna har olika kunskaper om individerna?

Angående målgruppens kontakt med Arbetsförmedlingen så uppmärksammade seminariedeltagarna frågor som rörde matchning och stöd. Har Arbetsförmedlingen resurser för att individanpassa stödet? Kan någon annan part kliva in? Att matcha individ med aktivitet och plats är svårt. Finns resurser eller möjligheter att följa med (fysiskt) till arbetsplatser även efter matchningen?

En annan fråga som väckte många tankar var SFI. Går det att kombinera språkstudier och arbetsmarknadsinsats på ett tydligare sätt? Kan målgruppen "få chansen" (även utan språkkunskaper)? Är det för mycket fokus på språket? Hur tar man tillvara individernas vilja att arbeta och studera då språkkunskaperna inte anses vara tillräckliga?

Avslutningsvis väcktes frågor kring vilken roll Samordningsförbundet kan ha? Huvudmännens ansvarsområden är tydligt definierade. Ett övergripande uppdrag som Samordningsförbundet har är att överbrygga gränserna i ansvarslandskapet för att nyanlända personer får en snabbare väg till arbete eller studier. Seminariedeltagarna föreslog att Samordningsförbundet kan bidra genom att initiera pilotprojekt och utveckla nya samverkansformer kring målgruppen. Flerpartsmöten lyfts fram som exempel på ökad samordning mellan olika huvudmän. Ett annat förslag är att mer systematiskt knyta kontakter till arbetsgivare som behöver arbetskraft. I *Bilaga 1* återfinns de Powerpoint-bilder som visades under analysesminarier.

Framåtblickande diskussion om resultaten

Utifrån resultaten av den fördjupade målgruppsinventeringen och diskussionerna vid analysseminariet kan arbetet med att skapa insatser för målgruppen påbörjas. Att tänka fritt – och framförallt nytt – är svårt. Men samarbetet mellan flera huvudmän och ett konkret faktaunderlag om målgruppen ger goda förutsättningar till innovativa lösningar. När nya insatser ska skapas kan det vara av värde att lära av innovativa idéer inom andra områden. Det finns andra grupper i samhället som också har svårt att få in en fot på arbetsmarknaden, som exempelvis personer med psykiska funktionsnedsättningar. De står generellt utanför arbetsmarknaden av andra anledningar än nyanlända personer, men det kan finnas lärdomar att dra från de arbetsmarknadsrelaterade insatser som finns för den målgruppen. Supported Employment (SE) finns i olika varianter men gemensamt är att de utgår ifrån individens motivation, önskemål och kompetens. Individen får hjälp att hitta en arbetsplats utifrån kompetens och intresse. Sedan ges stöd på plats av en person med coachfunktion. Skillnaden, mot mer traditionella sysselsättningsinsatser för personer med psykiska funktionsnedsättningar, är att den inte är utformad utifrån en trappstegsmodell. Istället för just sysselsättning med varierande inslag av arbetsträning börjar personen arbeta med coachstöd på en arbetsplats. Stödet har visat sig effektivt för just målgruppen med psykiska funktionsnedsättningar. Flexibilitet och fokus på det positiva är utgångspunkten för insatser enligt SE-modellen samt att undanröja onödiga trappsteg som personer riskerar att snubbla på. I fallet med nyanlända personer kan kanske SFI-nivåer och språksvårigheter vara sådana trappsteg?


Hur kan Finsams fördelar av att samla flera huvudmän användas på bästa sätt? Är det möjligt att prova en gemensam insats där praktik och SFI kombineras, så att SFI blir ett komplement till annan aktivitet och inte i första hand en sysselsättning? Utifrån ett lärandeperspektiv är det att föredra framför klassrumsundervisning. Syftet med en sådan insats är tvåfaldigt: SFI som komplement och en arbetsmarknadsinsats som långsiktig investering. För att detta ska kunna realiseras behöver man knyta starkare kontakter med arbetsgivare och engagera dem i arbetet.

Bilaga 1. PP-bilder från analysseminarium, 23 januari 2018.

FINSAM

Sollentuna – Upplands Väsby – Sigtuna

Analyseseminarium
2018-01-23



FoU_NORDVÄST
STOCKHOLMS LÄN

ANALYSEMINARIUM – 23 januari 2018

- o Information om Finsam och FoU Nordvästs uppdrag att sammanställa en fördjupad målgruppsinventering
- o Resultat av målgruppsinventering i Sollentuna och Sigtuna
- o Resultat av enkät till nyanlända personer som är aktuella för ekonomiskt bistånd i Sollentuna
- o Likheter och skillnader i resultaten av enkät och handläggarnas bedömningar i inventeringarna – diskussion
- o Resultat av fem fokusgrupper med nyanlända personer i Sollentuna
- o Frågor som har väckts av den fördjupade målgruppsinventeringen – diskussion
- o Avslutande ord

FoU_NORDVÄST
STOCKHOLMS LÄN

FÖRDJUPAD MÅLGRUPPSINVENTERING

- o Målgruppsinventering
 - o Sollentuna
 - o Sigtuna
 - o Upplands Väsby
- o Enkät till ett urval av målgruppen i Sollentuna
 - o < 55 år, aktuell innan 1 okt
 - o 63 svar (av 99 personer) → 64 % svarsfrekvens
 - o 4 språk
- o Fokusgrupper med målgruppen i Sollentuna
 - o 5 grupper med 3-4 personer i varje
 - o 5 språk

FoU_NORDVÄST
STOCKHOLMS LÄN

SOLLENTUNA – målgruppsinventering (n = 256)

- o 134 män, 122 kvinnor
- o 87 personer har barn, 44 % ensamstående utan barn
- o Syrien, Eritrea, Afghanistan, Irak, Somalia, Iran
- o Anvisning, EBO, anvisning/andrahandskontrakt, 50 % mellan 18-35 år, 74 % har gått i skola, 24 % högstadi utbildning, 11 % gymnasium, 20 % universitet. Pågående sysselsättning: **SFI 61 %**
Etableringsersättning + ekonomiskt bistånd

FoU_NORDVÄST
STOCKHOLMS LÄN

SOLLENTUNA – målgruppsinventering (n = 256)

- o Målgruppens problem/svårigheter enligt handläggarna:
 - Språk: 42 %
 - Bostad: 66 %
 - Arbetslöshet: 53 %
 - Svårt att orientera sig i samhället: 20 %
 - Fysisk eller psykisk ohälsa/sjukdom: 14 % 9 %
- o Målgruppens pågående insatser enligt handläggarna:
 - Ekonomiskt bistånd: 65 %
 - Tillfälligt boende: 9 %
 - Öppna, kortvariga insatser: 21 %
 - Insatser av mer omfattande karaktär: 2 %
 - Samtalsstöd, djupare rådgivning och vägledning: 14 %

FoU_NORDVÄST
STOCKHOLMS LÄN

SOLLENTUNA – målgruppsinventering (n = 256)

- Full arbetsförmåga: 71 %
- Kan arbeta deltid: 15 %
- Ingen arbetsförmåga: 10 %

Målgruppens hinder/orsaker avseende nedsatt arbetsförmåga, enligt handläggarna:

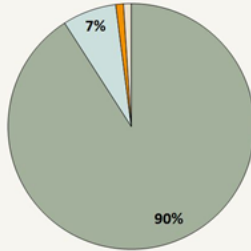
- Fysisk ohälsa: 12 %
- Psykisk ohälsa: 9 %
- Brist på kompetens/utbildning: 11 %
- Brist på arbetslivserfarenhet: 10 %
- Språkhinder: 18 %

FoU_NORDVÄST
STOCKHOLMS LÄN

SIGTUNA - målgruppsinventering (n = 82)

- o 42 män, 40 kvinnor
- o Sammanfaller med resultaten av Sollentunas målgruppsinventering avseende:
 - kön, ålder, ursprungsland osv.

- o Arbetsförmåga
 - Full arbetsförmåga: 90 %
 - Kan arbeta deltid: 7 %
 - Ingen arbetsförmåga: 1 %



ENKÄT till målgruppen i Sollentuna (n = 63)

- o 99 personer kallades - 63 besvarade enkäten. 4 språk.
- o 30 kvinnor, 33 män. 45 respondenter har barn.
- o Ålder
 - 18-29 år 21 personer
 - 30-39 år 18 personer
 - 40-49 år 17 personer
 - ≥ 50 år 7 personer
- o 42 personer (67 %) uppger enbart SFI som nuvarande sysselsättning
- o 11 personer (17 %) uppger att de går på SFI och samtidigt praktiserar, studerar eller går på kurs.
- o Inga noterbara skillnader mellan män och kvinnor, ålderskategorier, språkkategorier, barn - ej barn.

ENKÄT - tre saker som du upplever hindrar dig...

- o ... från att bli självförsörjande.
 - o 38 av 59 skriver språk → 64 %
 - o Svårt att hitta arbete
 - o Bostadssituationen
 - o Inget körkort
 - o Vet för lite om systemet (t.ex. jobbsökande)
- o Endast ett fåtal nämner:
 - o hälsoproblem
 - o svår ekonomisk situation

ENKÄT - tre saker som du behöver hjälp med...

... för att få ett jobb eller utbildning.

SPRÅK

- yrkesrelaterade språkfärdigheter
- talspråk

PRAKTIK

KÖRKORT

UTBILDNING

- yrkesutbildning
- datorkunskap
- kurser

VÄGLEDNING

- studier & stöd i jobbsökandet

REFERENSER

BOSTAD

Hur stämmer enkäten med handläggarnas bedömning?

- o Hinder. Språksvårigheter väldigt tydligt i enkäten.
- o Utbildningsnivån skiljer sig?
 - o 25 respondenter av 63 → 40 % har kryssat i rutan "Ej avslutad grundskola (motsvarar mellan 0-9 års studier)"
 - o Stämmer inte överens med målgruppsinventeringen.
- o Vad skiljer målgruppen från övriga arbetssökande i samhället, förutom att de inte kan språket? (Och eventuellt att de har lägre utbildning på gruppnivå.)

FOKUSGRUPPER

- o 5 grupper - 5 språk, tolk, 45-60 minuter.
- o Kriterier: inom språkgrupperna, under 55 år, innan 1 okt.
- o Öppen fråga - prata fritt
- o Du vaknar imorgon och har ett jobb att gå till...
...Vad har hänt? Vad behöver hända? Hur tänker du?
- o Vad pratar de om? → 4 teman

Tema 1: ATT LÄRA SIG SPRÅKET - SFI som sysselsättning

- Varför ska jag kasta bort tiden på ett bibliotek? När jag kan lära sig språket på jobbet.
- Nyckeln till livet, om det gäller arbete eller annat och till och med lag och regler, måste man kunna svenska.
- Jag lär mig fortfarande latinska alfabetet efter 5-6 månader.
- Vi är 60 personer i vår klass - sitter t.o.m. i korridoren.
- Kommunen har ingen kontroll över skolorna [SFI].
- Istället för textinlämning vill jag vara ute på arbetsplatser och tala med folk.
- Jag behöver en SFI-lärare som talar mitt språk. Jag förstår ingenting.
- Jag behöver träffa svenskar.

FoU_NORDVÄST
STOCKHOLMS LÄN

Tema 2: KONTAKTEN MED ARBETSFÖRMEDLINGEN - bristande delaktighet och inflytande

- AF anser att språket måste bli bättre innan jag skickas på kurs.
- Jag har lämnat meriter till AF - men jag skickas på annat.
- Jag behöver en kurs som är relevant - istället skickas jag till annat ställe - som diskare.
- Jag har svårt att få tag i handläggaren.
- Jag har lätt att få tag i handläggaren.
- Jag går en grävmaskinutbildning - där får man jobb om man har körkort. Jag har inte körkort. Slöseri med tid.
- Jag går på datorkurs - bättre om jag fick gå kurs inom mitt yrke.

FoU_NORDVÄST
STOCKHOLMS LÄN

Tema 3: DEN EGNA VILJAN - motivation som drivkraft för förändring

- Jag har inte jobbat på två år - hela min kropp protesterar.
- Jag vill försörja mina barn.
- Jag har alltid försörjt mig själv. Jag vill så gärna börja arbeta.
- Vi kommer med drömmar.
- Jag är inte så petig - kan ta vad som helst.

FoU_NORDVÄST
STOCKHOLMS LÄN

Tema 4: PRAKTIKPLATSER - ett kortsiktigt perspektiv

- Vi behöver praktikplats för att öva språket. En kombination är bäst.
- Efter praktik ingen anställning. När praktik/ provanställning är slut så anställs man inte, utan en ny tas in.
- Dåliga villkor - många timmar lite pengar. Vem ska man berätta för?
- Praktik - ordet har blivit som utnyttjad för nyanlända under etableringen.
- Vinst för båda parter. Arbetstagarens arbete och erfarenhet för arbetsgivare. Språk och annat för arbetstagare.

FoU_NORDVÄST
STOCKHOLMS LÄN

Sammanfattande citat (av hindrande faktorer)

- Jag skulle ha gått kurs [via AF] men kommunen skickade mig på annan kurs. Den handlar om språk, men jag sitter med en symaskin och gör ingenting. Varje dag, ibland med dator. Jag har hållit på ett år, lär mig ingenting. Det är inte jag som bestämmer, kommunen bestämmer.

FoU_NORDVÄST
STOCKHOLMS LÄN

VÄCKER EN DEL FRÅGOR...

- o Organisering mellan parterna som erbjuder insatser, finns möjligheter att tänka nytt inom Finsam-samarbetet?
- o SFI - som sysselsättning eller komplement till annan aktivitet?
- o Från praktik som kortsiktig insats till praktik som leder till självförsörjning?
- o Hur tar vi tillvara individens potential och vilja? Många har tidigare yrkeserfarenhet: frisör, chaufför, mekaniker, målare.
- o På vilket sätt kan individen bli mer delaktig i sin egen planering?



Hur skapar vi insatser som tar hänsyn till det som framkommer i den fördjupade kartläggningen? Hur ser sådana insatser ut?

FoU_NORDVÄST
STOCKHOLMS LÄN