

BESKÆFTIGELSE INDIKATOR PROJEKTET



25/10/2019

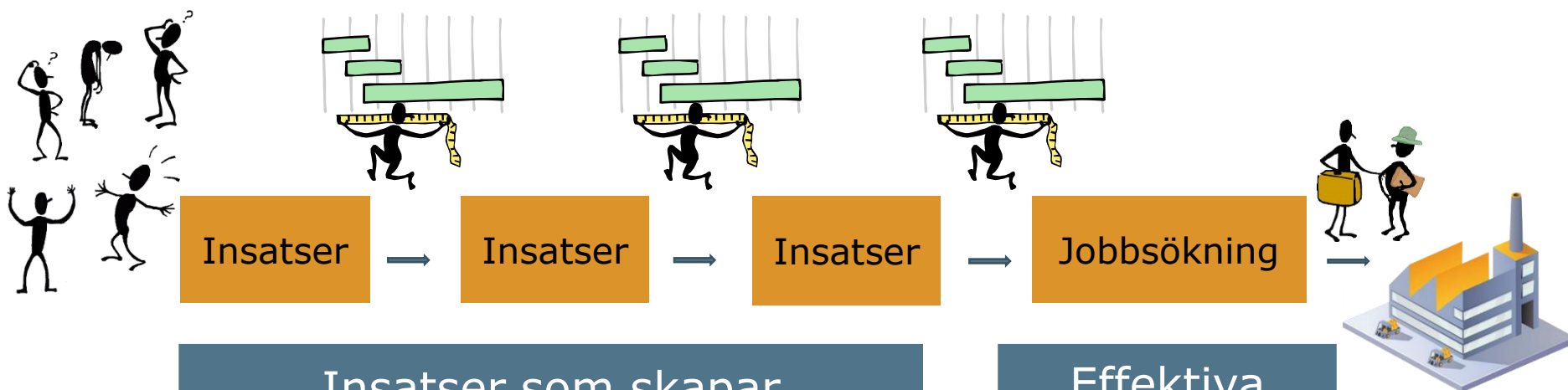
Forskningschef

Charlotte Liebak Hansen

PRAKSIS OG VIDEN TIL GAVN FOR BORGERNE



Progressionsmätning på 11 indikatorer – vilka indikatorer ökar sannolikheten för jobb?



Insatser som skapar progression på de mest effektiva indikatorerna

Effektiva jobbsökningskanaler

Progressionsdata er koblet med **registerdata** (kön, ålder, etnicitet, arbetslivserfarenhet, hälsodata, kriminalitet (crime history), familjesituation, utbildning, antal år på offentligt stöd etc.)

DATA

- Ca. **27.000 progression mätningar** (measurements) genomförda under **4 år** på ca. **4.000 deltagare.**
- Vi har följt deltagarna tills de (eventuellt) har kommit i job
- Kobler **progressionsdata** med **registerdata** (kön, ålder, etnicitet, arbetslivserfarenhet, hälsodata, kriminalitet (crime history), familjesituation, utbildning, antal år på offentligt stöd)
- Vi ser på sambandet (correlation) mellan progression på indikatorer och om deltagaren kommer i jobb

VAD SOM FRÄMJAR JOBBSANNOLIKHETEN?

The strongest correlations with job

Checked for background characteristics (gender, age, marital status, ethnicity, job experience, health data, crime history, etc.)

Deltagare indikatorer:

- Kan hantera hälso-
utmaningar
- Kunskap om möjligheter
- Tron på att kunna klara
ett jobb
- Förmåga att samarbeta
- Realistisk förståelse för
möjlig lönenivå
- Söker jobb

Case worker indikatorer:

- Tror att deltagaren kan få
ett jobb
- Anser att deltagaren
agerar riktad när det
gäller att få ett jobb
(targeted actions)
- Anser att deltagaren
har en realistisk förståelse
av färdigheter

JOB

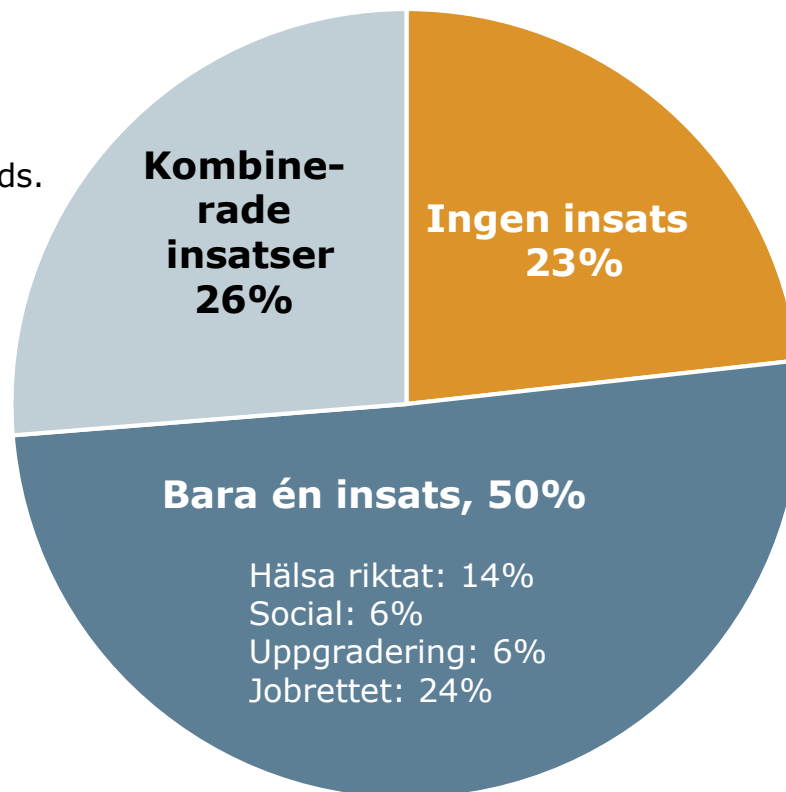
21 INSATSER – GRUPPERADE I 4 HUVUDTYPER

Jobbrettet	Uppgradering	Social	Hälsokonsult
Kunskap om arbetsmarknaden	Allmän utbildning (dansk, matematik, IT)	Stärka sociala och personliga kompetenser	Kost och träning
Jobbsökning	Yrkesutbildningsprogram (kurser och certifikat)	Stärka nätverket	Undersöka sjukdomar, behandling och rehabilitering
Jobbcentermentor	Rehabiliteringskurser	Dagligt coping / behärska utmaningarna i vardagen (ekonomi, transport, städning, köpa mat)	Hantera psykiska och fysiska hälsoproblem
Intern praktik			Insats förr att stoppa missbruk
Extern praktik			
Wage subsidies			
Temporära timmar			
Job rotation		Social mentor och kontaktperson	

DELTAGENDE I INSATSER

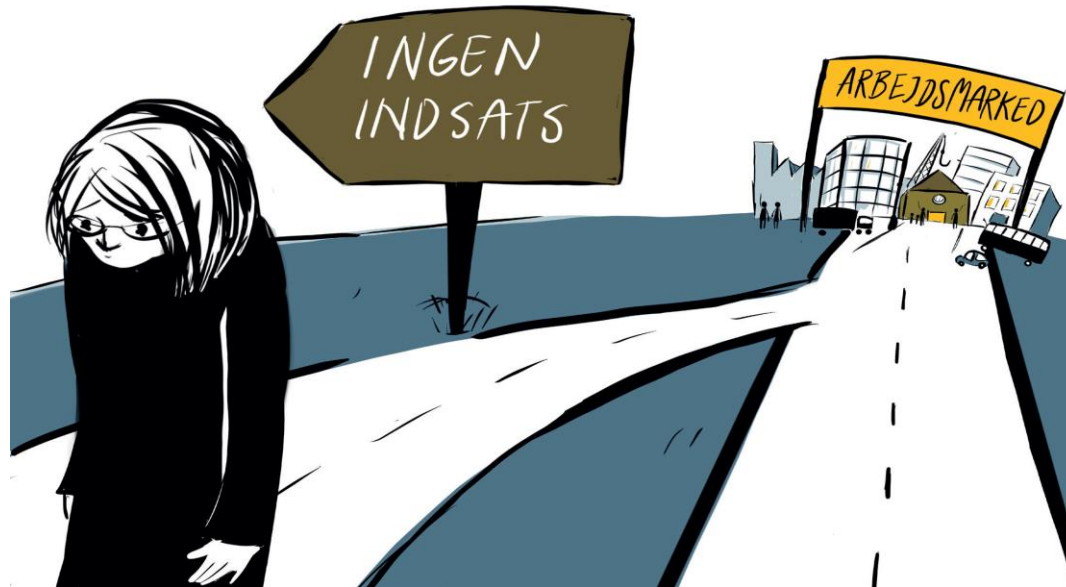
Distribution efter typ av insats

Mellan 2-4 insatsstyper
Alla kombinationer används.



■ Ingen insats ■ Én insats ■ Kombineret insats

VAD BETYDER DET OM DU INTE FÅR INSATS?



Participants who do not participate in an effort/activity experience a **significant decline** in indicators of labor market readiness - ie. not only does it stand still, but the participant moves away from the labor market.

23% have not participated in an effort/activity in the last 3 months

VILKA INSATSER FUNKERAR BÄST?

Parallella, samordnade insatser där flera insatser läggs in på en gång - och där den **jobb fokuserade** insatsen ingår - skapar mest progression

If only job-oriented effort (eg company internship) is given, it creates progression, but not at all to the same extent.

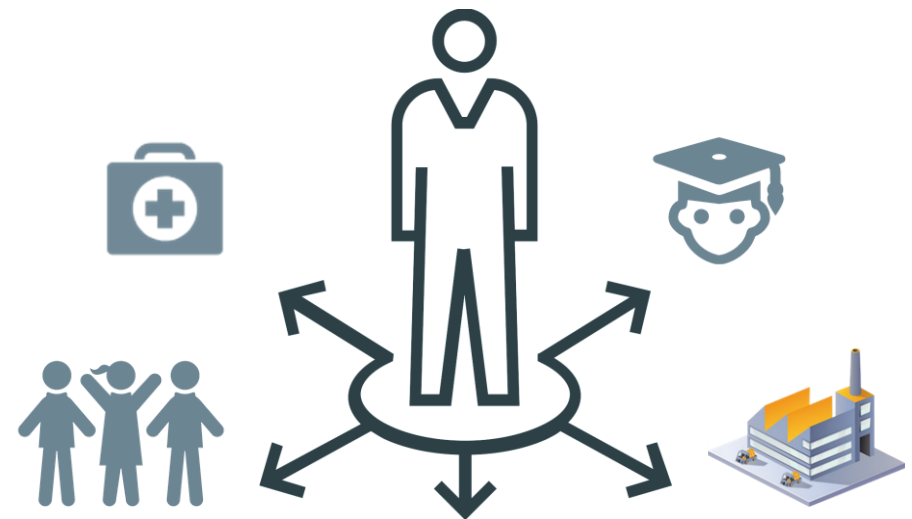
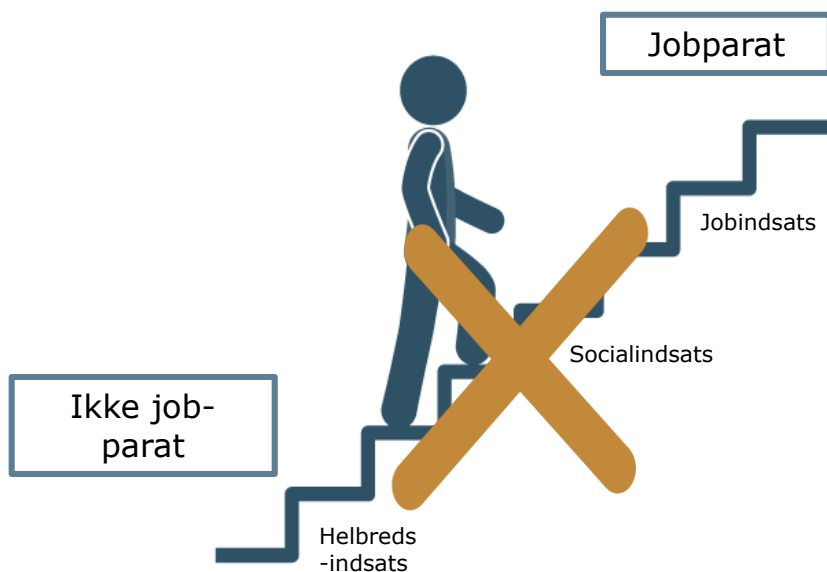
18% får en kombinerad insats / parallellinsats, som inkluderar den jobbinriktade insatsen

NOTE

In general, qualification, social and health-oriented efforts do not in themselves create progression towards the labor market - they only do so if they are combined with a job-oriented effort.

BORT FRÅN TRAPPMODELLEN

Samordnade insatser

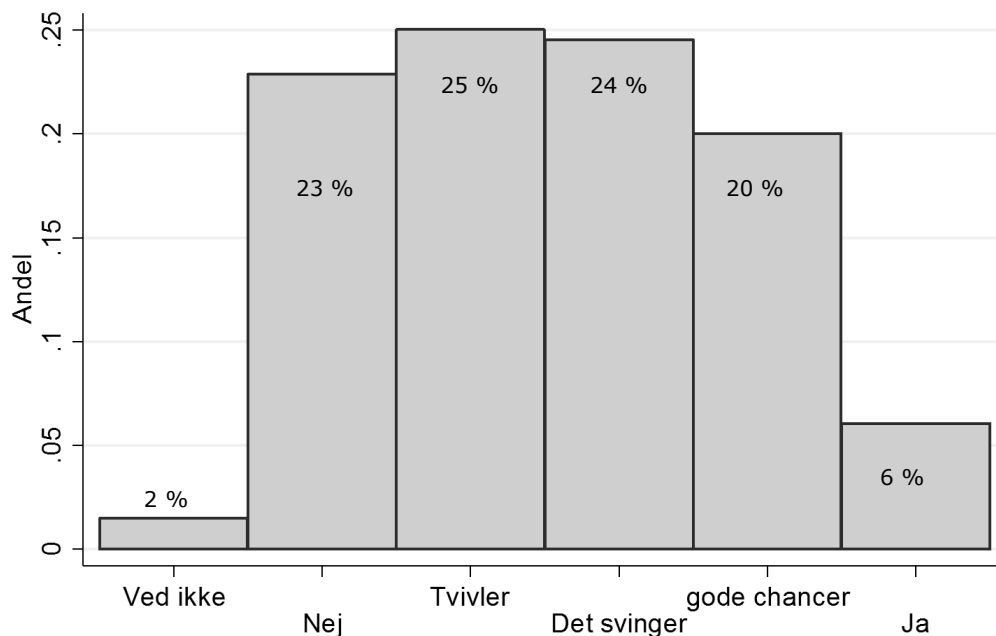


CASE WORKER EFFECT



HANDLÄGGARE'S TRO PÅ DELTAGARENS JOBBSCHANSER

S12: Tror du, at borgeren kommer i job inden for det næste år?



Tro på job	Pct. i job
Nej	1,1
Tvivler / doubts	2,7
Det varierar	4,9
Bra chanser	10,4
Ja	26,8

CASE WORKER EFFECT

Av de 11 indikatorerna, vi mäter, är caseworkerens tro på deltagarens jobbmöjlighet den mest avgörande.

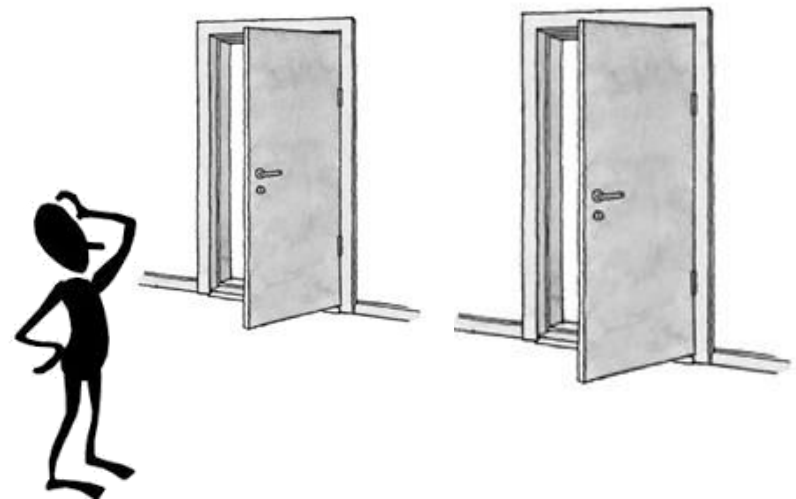
- Causal link between case workers' beliefs about the participant's job chances and the real job effect
- Participants with a case worker who generally believe in their participants' job chances have an increased job effect of 32%

Every time a participant switches case worker the job chance is reduced by 22%

CASE WORKER BELIEF IS CRUSIAL

Det är avgörande vem som sitter bakom dörren när den arbetslösa kommer in i arbetsförmedlingen.

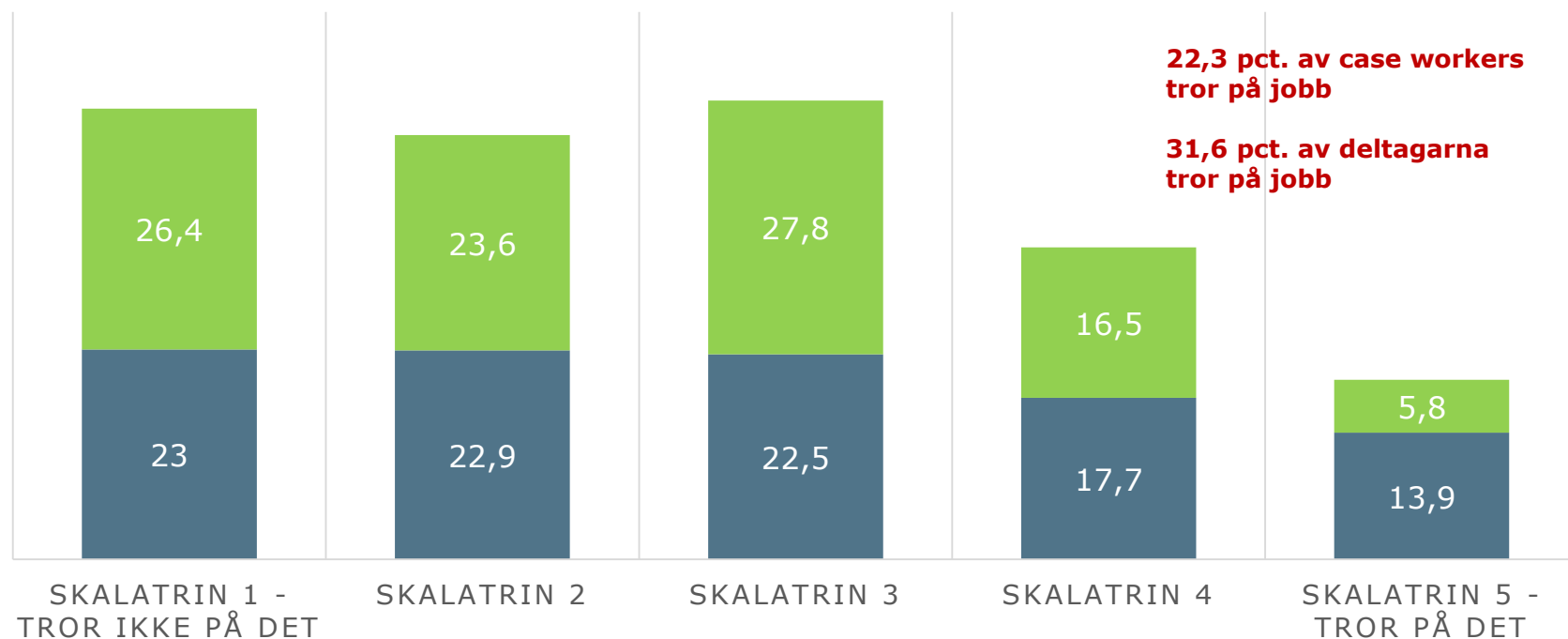
Du måste hoppas, att det är någon, som tror, att du kan få ett jobb, och att du kan behålla den personen i så fall



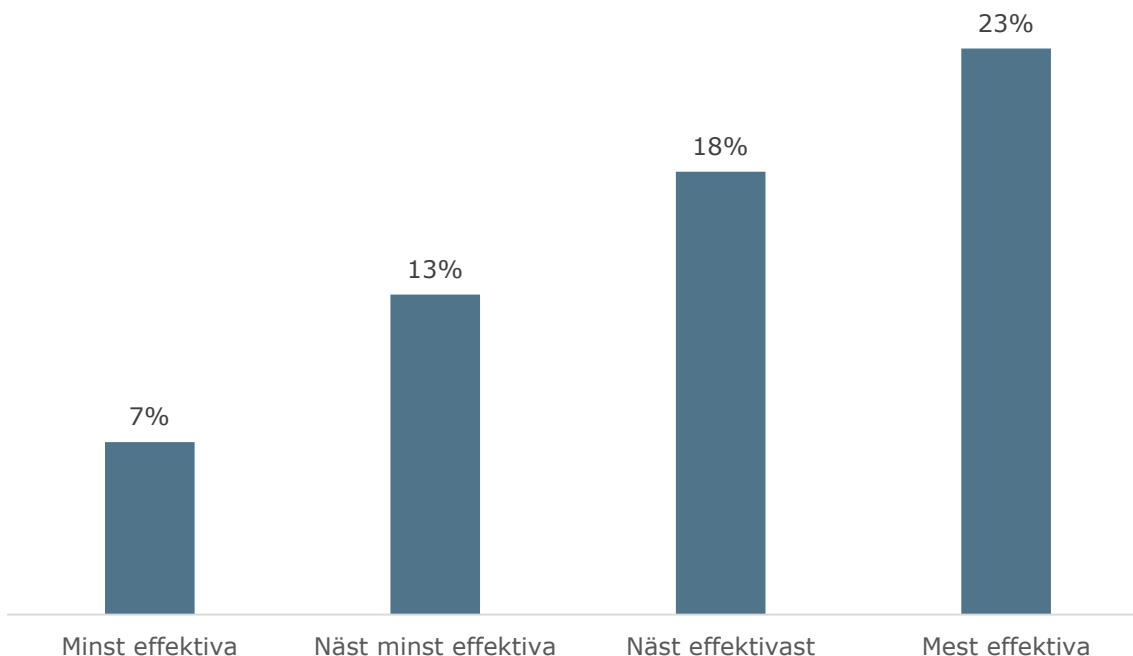
COMPARISON

DELTAGARNAS OCH CASE WORKERS TRO PÅ JOBB

■ Deltagar ■ Case worker



BIG DIFFERENCE BETWEEN CASE WORKERS



Är det på grund av att de mest effektiva caseworkers har de mest resursfulla deltagarna? Nej, tvärtom. När vi rensar deltagarnas egenskaper ökar skillnaden med 10 procentenheter.

TANKE-EXPERIMENT

If we had a way of making everyone as successful as the best case workers, twice as many participants could get jobs

Gennemsnitlig andel i beskæftigelse	Andel
Gennemsnitlig andel i job, faktisk	14,76%
Gennemsnitlig andel i job med "effektive" sagsbehandlere	28,45%
Forøget andel i job	14,69%

WHAT EFFECTS THE CASE WORKER'S BELIEFS?

Hur prater vi om deltagarna?

Min chef, det politiska ledarskapet

Kunskap om arbetsmarknaden



Mina kollegors erfarenheter

Den lokala sammansättningen av insatser



Case worker



Samarbete med hälsosystemet, det sociala området etc.

Relation till deltagaren (og förförståelse)



Organisation, kultur, resurser

Erfarenheter med andra deltagare



Professionell beredskap – behärska olika metoder og verktyg

HIGH EXPECTATIONS AT ALL LEVELS?



Political leadership has high expectations and confidence in the management in the administration

The management has high expectations and confidence in the employees

The employees have high expectations and confidence in the participants

The participants have high expectations and confidence in their own skills and resources

TACK FÖR ORDET!

Charlotte Liebak Hansen, Forskningschef

chh@vaeksthus.dk

www.vaeksthusets-forskningscenter.dk

Vi er også på LinkedIn 

