

Tävling 2009 G-kraft, resultat

2009-12-08 • Text: LGF och resp. utställare • Foto: LGF och HJP • Område: Tävlingsarna G- och C-kraft, Vagnbyggsatser

Tävlingen G-kraft avgjordes i SMJ:s lokaler under Hjulkörningen.

Ger det mersmak för eget deltagande? Se tävlingsreglerna för [kommande C-kraft 2010](#).



Sammanlagt 10 st bidrag som var gjorda av sju olika byggare. Byggarna gjorde samma erfarenheter som förra året. Tiden räcker inte till. En del byggare avslutade sina alster på kvällen före eller till och med samma morgon som tävlingen gick av stapeln.

Pristagarna från vänster till höger:

3:e pris *Hans Polanik* med Åkerlund & Rausing

2:a pris *Anders Lattermann* med trupptransportvagn och slutligen

1:a pris samt även publikens pris *Johannez Harg* med "ideell ungdomsverksamhet"



1:a pris

Johannez Harg (nr SMJ043)

littera G



Denna vagn har jag länge velat bygga. Förebilden har sin bakgrund som museivagn i SKÅJ:s ägo, där den tjänade som förråd för elloksdelar. Uppställd i Sala blev den år 2002 utsatt för "ideell ungdomsverksamhet" och nedbränd. Numera är den lastad med strömvtagare efter att resterna av korgen demonterats.

Min vagn är byggd med originaldelar samt styrénflak och profiler, mässing (nitar) och NE-trä. Takklädseln är gjord av aluminiumfolie.

Johannez



2:a pris

Anders Lattermann (nr SMJ023)

littera CGr



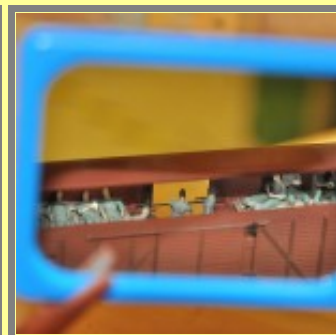
Om förebilden: Ett antal standard G-vagnar utrustades med utvikbara "plankor" som satt på insidan om dörren och kunde vikas fram så att vagnen kunde utrustas med värmekaminer. I den ena plankan på varje sida fanns ett hål för kaminröret. Likaså var vagnarna utrustade invändigt så att bänkar eller britsar kunde monteras.

Enligt 1946 och 1957 års militära tjänstgöringsreglemente "MtJR" skulle en vagn när den fått utrustningen monterad märkas med den i utrustningen medföljande skylten: "CGr" som var vagnens nya littera därefter.

Om modellen: Vissa ändringar från byggsatsen har gjorts: Bromsanordning har monterats på korgen. "Plankorna" för värmekamin har handbyggt. Dörrarna har sågats loss och placerats om. Ett nytt golv har monterats. Vikten har hängt

under golvet. Inredning, pallar och kaminer har byggt för hand. Soldaterna har byggt om för att bättre passa i denna miljö och sedan handmålats. Vagnen har fått belysning samt hjul med strömupptagning. Taket har sågats upp. Vagnen är förberedd för Kadee-koppel, bara att montera med en M2 skruv.

Anders



3:e pris

Hans Polanik (nr SMJ007)

G 43963

Förebilden är G 43963. Åkerlund & Rausing hade denna vagn, som var försedd med deras reklam.

Utan egentliga kunskaper i Photoshop, fick jag idén att göra egna dekaler med hjälp av Lars Ryderbergs artikel "Från bild till modell" i "Allt om Modelltåg 6". Jag kämpade men körde snart fast. Lasse, som är en god vän, mejlades för råd och tips. Han delade gärna med sig. Till slut mejlade jag honom bilder på mina försök. Döm om min förvåning när Lasse svarade att han hade samma idé för G-Kraft 2009. Men annat kom emellan. Han skulle inte hinna, eftersom byggsatsen ännu inte var inköpt från SMJ. Lasse hade emellertid fått en provdekal, från Bo Japlin, vilken han nu överlät till mig. Mina dekaler var nu i det närmaste färdiga, så jag blev litet vankelmödig, men beslöt att göra en vagn av varje.

Att göra egna dekaler visade sig inte vara helt lätt. Jag kom snabbt i tidsnöd. Därför fortsatte jag endast med "Bo Japlin"-vagnen. Den andra vagnen visas utom tävlan för jämförelse och diskussion för dem som så önskar.

Eftersom endast ett foto finns att tillgå (på förebilden, reds anm.), måste färgen uppskattas till en rimlig kulör. Solen verkar stå lågt på fotot, man vet inte hur vagnen exakt ska se ut. Jag tror att jag hittat någorlunda rätt i min uppskattning. Jag är helt överens med Bo Japlin om färgval i dekalerna.

HJP



Övriga bidrag

Johannez Harg (nr SMJ022)
littera Gbls



Denna G-vagn har jag velat framställa som en "typisk Gbls i 70-80-talsstuk". Den har varit provplattform för olika vädrings-tekniker. Inspirationen kommer från diverse vagnar jag sett men främst från en av bilderna i bygganvisningen till vagnen.
Johannez



Anders Lattermann (nr SMJ025)
Standard G-vagn för kokkärror

Om förebilden: "Försvorstaben har till järnvägsstyrelsen framfört önskemål om att under pågående trupptransporter



å järnväg kunna verkställa kokning medelst kokkärror i standard G-vagnar, ett önskemål, som framkommit efter redan under beredskapstiden företagna prov med att lösa frågan om utspisning av trupp under pågående transporter utan anlitande av måltidsstationer, enär detta senare utspisningssätt under flera förhållanden omöjliggöres i krigstid, har, efter ytterligare fortsatta och numera avslutade prov, Kungl. Maj:t beviljat och till järnvägsstyrelsens förfogande ställt erforderliga medel för anskaffning av bl.a. sådana rökrörsanordningar. I anslutning till ovanstående meddelas, att av anordningarna ifråga, vilka enligt beslut avses komma att uppsättas å 300 st standard G-vagnar (2 anordningar pr vagn). Då vagn utgår från verkstaden med monterad rökrörsanordning skall den höj- och sänkbara huven i sitt nedskjutna läge vara fastlåst med plomberad

saxpinne, anbragt i härför avsedda hål."

Stockholm den 20 juli 1948 Albin Andersson tff.

Om modellen: SMJ standard G-byggsats byggd i det närmaste rakt ur lådan med följande modifieringar: Bromsanordning monterad på utsidan av korgen. Hjulen tar upp ström som leds in i vagnen där det sitter en dekoder som styr de två rökaggregaten. Diametern på rören är för stora men alla försök med att minska diametern resulterade i att rökfunktionen slutade att fungera korrekt. Vagnen är förberett för Kadee-koppel, bara att montera med en M2-skruv.

Anders



Hans Gerdin (nr SMJ027)

littera Gbls



Inspirerad av en övergiven G-vagn vid Green Cargos lastbrygga på Värnamo bangårdsområde. Denna modell troligtvis i något bättre skick än förlagan.

Byggd i huvudsak rakt ur lådan. Målad med corrostabils rostprimer, wash (svart), försök att ta fram effekt av flagnat, lätt murket trä med kniv och Humbrol 98 samt diverse grå nyanser, därefter behandlad med "vädringspulver" från pastellkrita, mattlackad med Tamiya spraylack. Försedd med Perl bromsutrustning.

Hans



Gustav Wallheden (nr SMJ032)

Åh nej, skit också!!!



Hur många gånger har inte detta inträffat i hobbyrum runt om i världen; man satsar stort inför ett bygge, tänker på upplägget, köper delar och skriver listor.

Ser tävlingen framför sig, hur kul alla tycker att ditt bidrag är och sedan går allt åt skogen. Suck! Även denna gång gick det inte hela vägen fram.

Men hellre lyss till den sträng som brast än aldrig spänna bågen.

Gustav

Anders Lundin (nr SMJ033)

SMJ sluten godsvagn GG2



SMJ:s verkstad i Ekensholm har byggt om två standard G-vagnar till den för järnvägen nya typen GG2. Bakgrunden till bygget är följande:

Föreståndaren på Kola Brunn, Dr Mortis, kontaktade trafikchefen vid SMJ och framförde klagomål på järnvägens transporter för Kola Brunns räkning. Kola Brunn hade fått motta många klagomål från köpare av Kola Vatten på butelj.

Klagomålen handlade uteslutande om att ett onormalt övertryck skapats i flaskorna under transporten från Kola Brunn till konsumenten vilket fått till följd att en veritabel

fontän uppstod vid öppnandet av flaskan. Dr Mortis gjorde gällande att orsaken till problemen är dels järnvägens usla spårläge viken skapar onödigt många skakningar i godsvagnarna, dels järnvägens personal som inte iakttar tillräcklig varsamhet vid växlingen av vagnarna efter det att de blivit lastade.

Trafikchefen framförde en avvikande mening om järnvägens spårläge och uttryckte sitt fulla förtroende för sin personals kunskaper i rangering. Icke desto mindre initierade trafikchefen strax därefter en analys av möjliga lösningar för att få lugnare gång på järnvägsvagnar. En studieresa till huvudstaden företogs under vilken trafikchefen kunde observera lokaltågsvagnar vilka ombyggs så att två vagnskorgar vilar på en gemensam boggie. Syftet med konstruktionen skulle vara att skapa en lugnare gång för vagnarna vilket antogs uppskattas av resenärerna som nyttjar vagnarna.

Trafikchefen började då skissa på en motsvarande lösning för godsvagnar och kom till slutsatsen att endast de modernaste typerna av G-vagnar kunde bli aktuella för ombyggnad. Verkmästare Jacob Hjulström på Ekensholms lok- och vagnsverkstad ledde arbetet vilket ledde fram till världens första GG2-vagn. Redan tidigt fick den speciella boggin smeknamnet 'Jacobsboggin' som en enkel hyllning till verkmästaren. Naturligvis har vagnen tydlig märkning att särskild omsorg ska visas vid rangering.

Modellen:

Vagnen är i princip byggd utifrån delarna i byggsatsen men med anpassningar av underredet för att kunna använda jakobsboggin. Även korggavlarna över jakobsboggin har bearbetats. Jag har även gjort anpassningar på underredet för att kunna montera Kadee-koppel. Korgarna har fått ett antal handtag i 0,3 mm nysilvertråd. Övergångsbälgen mellan vagnarna består av skumplast insvept i en gammal nylonstrumpa.

Målning: penslad Humbrol 133 (korg och tak), blanklack (innan dekalerna) Humbrol 35 och mattlack över dekalerna Poly Scale.

Märkningen är huvudsakligen ihopplockad från dekalerna som följde med G-vagnsbyggsatserna (mycket pill blev det!).

Anders



Tommy Persson (nr SMJ034)

littera Ibbpls

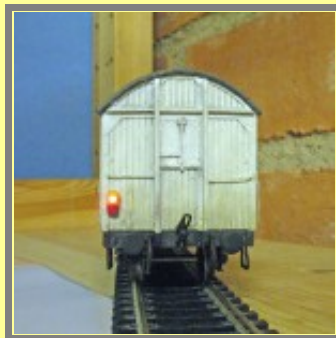


Info: Tänkt tidsålder är mitten av 80-talet, dvs. i slutet av vagnarnes aktiva period.

Vagnen är byggd på SMJ:s standard-G med etsplåtar från Rimbo Grande. Snäckventilerna på taket kommer från Lokstall1, dekalerna från HNJ verkstad.

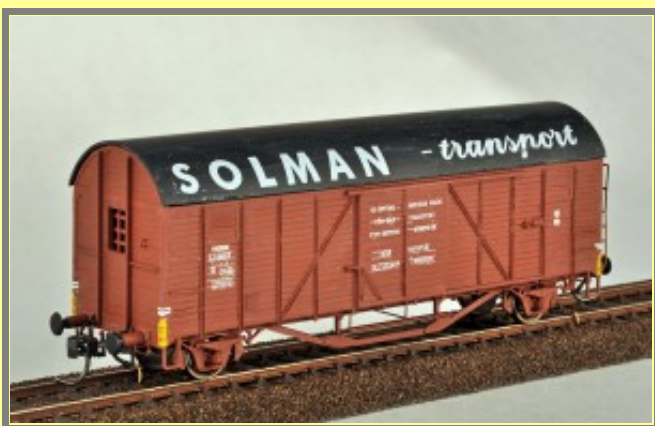
Elektronik: Vagnen är utrustad med en blinkande slutsignal. Ett laddningsbart NiMH-batteri tillhandahåller spänning till en strömsnål blinkkrets av typ LM3909. Ett fullandat batteri håller slutsignalen blinkande i upp till 400 timmar (16 dygn).

Tommy



Anders Lundin (nr SMJ035)

SJ G-vagn reklammärkt för "Solman"



Bakgrund: Två standard G-finkor reklammärktes för Solman och användes för transporter av jordgubbar mellan Hälsingland och Solmans fabrik i Tyskland. Första delen av sträckan gick vagnarna upplastade på smalspåriga överföringsvagnar.

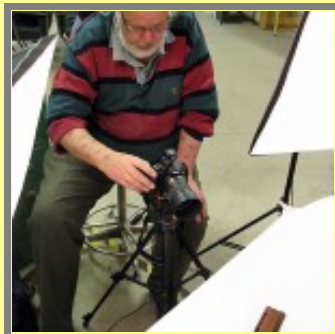
Modellen: Vagnen är i princip byggd utifrån delarna i byggsatsen. Jag har lagt 0,5 mm distanser mellan rambalkarna och vagnsgolvet. Korgen har fått ett antal handtag i 0,3 mm nysilvertråd. På vagnsgavlarna har jag tagit upp hål där det normalt sitter luckor. På insidan av korgen limmade jag styrénstrips för att simulera gallret som sitter i luckan. På ena långsidan finns den synliga delen av vagnens invändiga handbroms tillverkat av en liten bit styrén och en pianotråd. Jag har även gjort anpassningar på underredet för att kunna montera Kadee-koppel.

Målningen är penslad Humbrol 113 (korg) och Vallejo 169 (tak). Blanklack (innan dekalerna) Humbrol 35 och mattlack efter dekalerna Poly Scale. Solman-märkning och övrig vagnsmärkning är från SMJ:s dekalsortiment.

Överföringsvagnen är tillverkad av diverse styrénprofiler och styrénbitar.



Fotografering av vagnarna



För att läsa mer om **Standard_G** se även:

- Godsvagn SJ standard litt G
- Byggsats SJ litt G med reklamtext "Ramlösa-vatten"
- Godsvagn SJ standard litt G, reklamdekaler
- Tävling 2008 G-kraft, resultat