

SkräpFACIT

Nedskräpning i gatumiljö

2017
Gävle

Kommentarer

Om undersökningen

Syftet med undersökningen är att ge en bild av skräpsituationen i de centrala delarna av tätorten. Det som en skräpmätning vill kunna uttala sig om är skräp på trottoarer, gågator samt gång- och cykelbanor. De centrala delarna har kommunen avgränsat i samråd med SCB. För mer detaljerad information om metoden och kvalitet, se dokumentet Teknisk rapport som följer med varje SkräpFacit.



Fakta: Areal och folkmängd

Hela tätorten		Undersökningsområde	
Landareal (km ²)	40,59	Landareal (km ²)	0,71
Folkmängd (31/12-2015)	74 884	Folkmängd (2016-12-31)	4 075
Folkmängd per km ²	1 845	Folkmängd per km ²	5 735
		Dagbefolkning (2015-12-31)	8 855
		Dagbefolkning per km ²	12 461

Begreppet dagbefolkning beskrivs i den tekniska rapporten.

Skräpfördelning: Genomsnittligt antal skräpföremål per 10 m² fördelat efter kategori

Kategori	2016		2017	
	Skräp	%	Skräp	%
Fimp	2,80 E	59	1,51 D	67
Papper/Kartong	*	*	0,09 E	4
Snus	1,02 E	21	0,48 E	22
Glas	0,02 F	0	0,02 F	1
Övrigt	*	*	0,13 E	6
Totalt	4,76 D	100	2,24 D	100

* 2016 ingick kartong i kategorin Övrigt och Papper var en enskild kategori.
Relativ osäkerhet redovisas med bokstavsbezeichnung A till G, se nedan.
Procentfördelningen anger andelen skräp per skräpkategori.

Dagfördelning: Genomsnittligt antal skräpföremål per 10 m² fördelat efter veckodag

Veckodag	2016		2017	
	Skräp	Punkter	Skräp	Punkter
Måndag	4,93 E	36	1,38 F	18
Tisdag	5,30 E	39	1,12 E	18
Onsdag	4,79 E	57	2,53 E	37
Torsdag	4,21 E	54	2,36 E	37
Fredag	*	0	2,66 E	35
Lördag	*	0	2,36 F	19
Söndag	*	0	1,81 F	15
Totalt	4,76 D	186	2,24 D	179

* 2016 gjordes inga mätningar under fredag-söndag
Relativ osäkerhet redovisas med bokstavsbezeichnung A till G, se nedan.
Punkter anger hur många punkter som har mätts respektive veckodag.

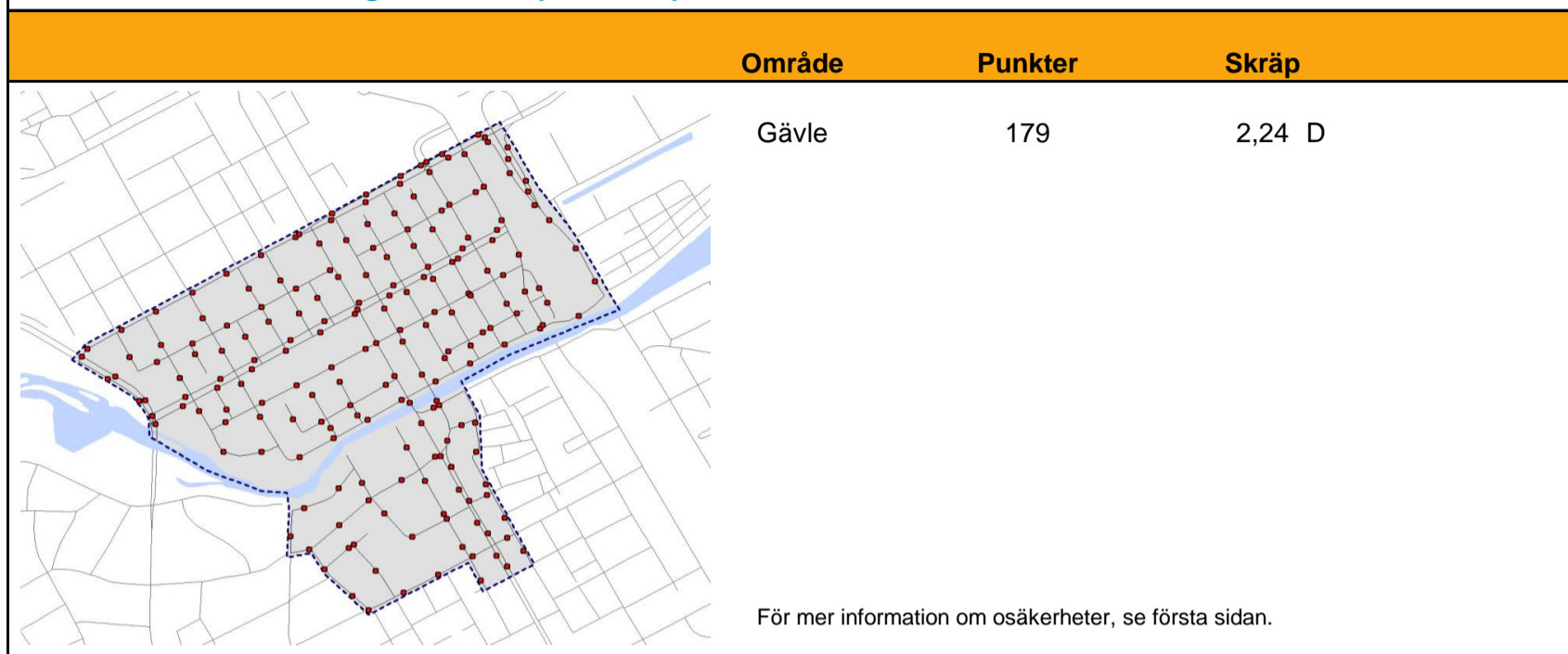
Standard för bokstavsbezeichnung av relativa osäkerhetsmarginaler

Relativ osäkerhetsmarginal <i>Övre gränsen är uteslutande</i>	Bokstavsbezeichnung
0 - 2%	A
2 - 5%	B
5 - 10%	C
10 - 20%	D
20 - 50%	E
50 - 100%	F
100 -	G

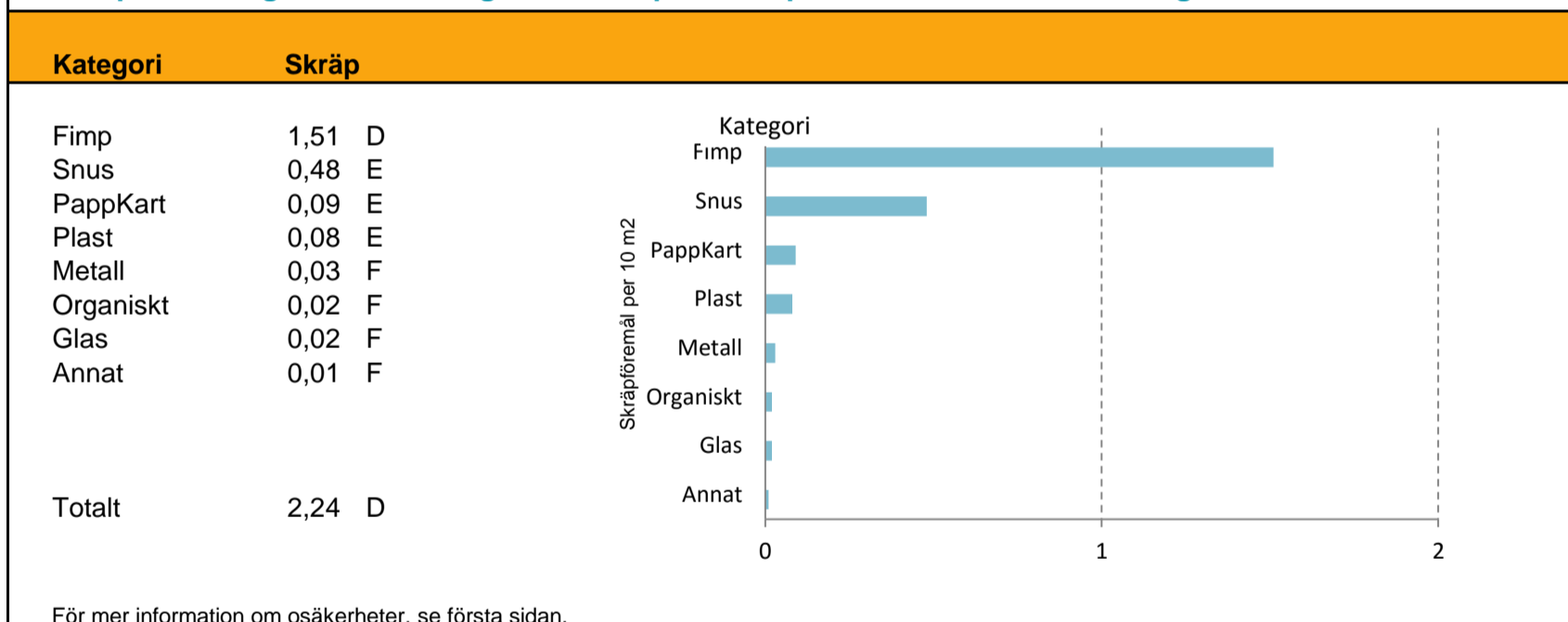
Redovisning av urvalsosäkerheter

Statistikvärdet ± (statistikvärdet × relativa osäkerhetsmarginalen) utgör ett konfidensintervall för den efterfrågade storheten med cirka 95% konfidensnivå.

Område: Genomsnittligt antal skräpföremål per 10 m²



Skräpfördelning: Genomsnittligt antal skräpföremål per 10 m² fördelat efter kategori



Dessutom förekommer tuggummi, antal per 10m².

Tuggummi 3,17 D

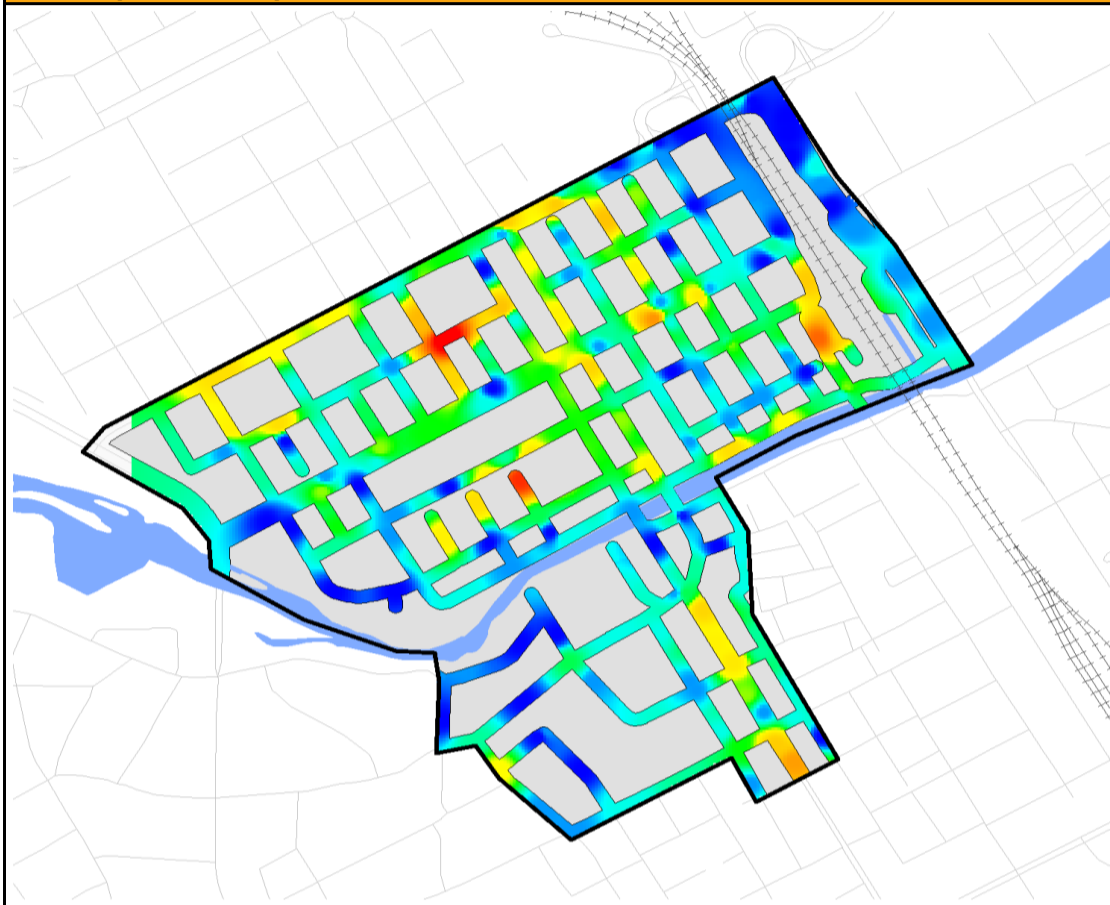
Skräpsituation: Andel mätytor fördelat efter upplevd skräpsituation

Upplevd skräpsituation	Andel ytor (%)
Ej nedskräpad	65
Lätt nedskräpad	29
Ganska nedskräpad	6
Mycket nedskräpad	0
Extremt nedskräpad	0

Kartbild: Fimpar

Skräptäthet, fimpar.

Kommentar



Färgerna ger en översiktlig bild av hur mängden fimpar var spridda vid mättilfället.

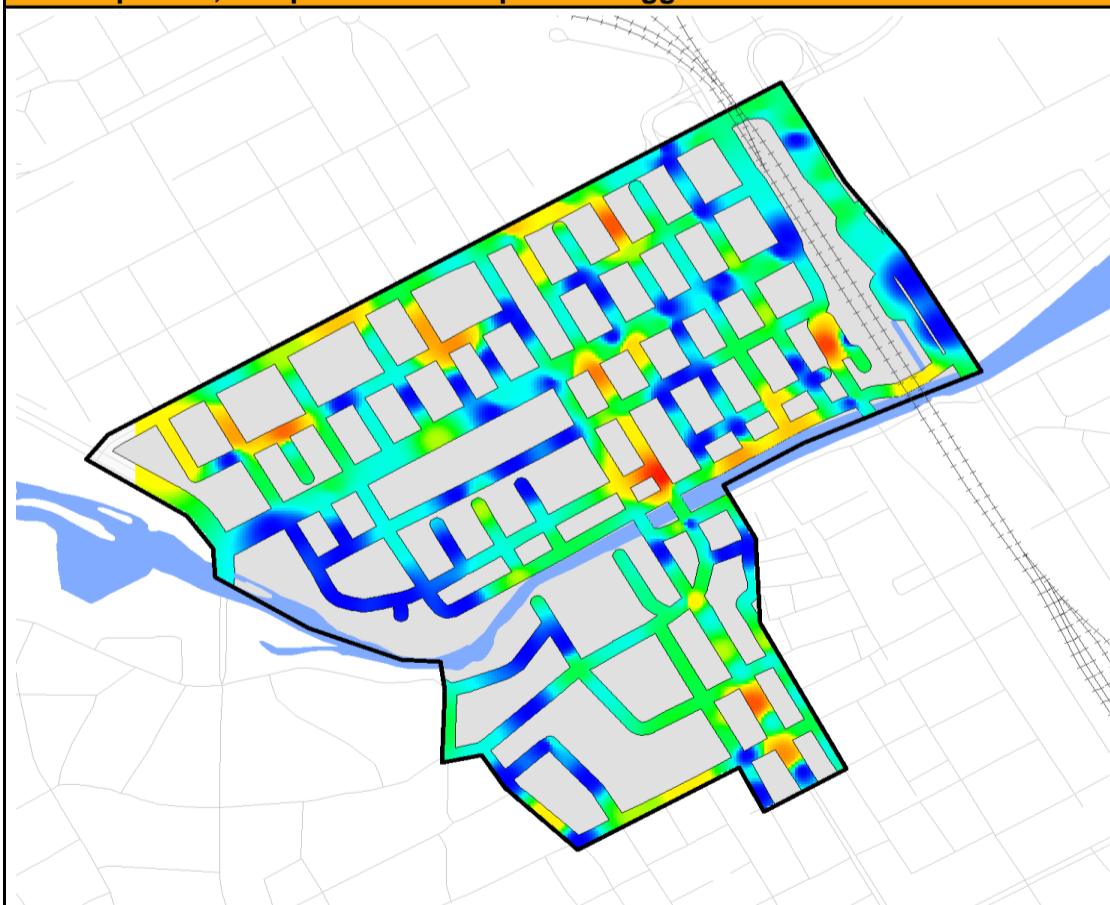
Andel cigarettfimpar av totalt 671 fimpar (procent)



Kartbild: Övrigt skräp

Skräptäthet, skräp exklusive fimpar och tuggummi.

Kommentar



Färgerna ger en översiktlig bild av hur mängden skräp, exklusive fimpar och tuggummi var spridda vid mättilfället.

Andel skräp av totalt 324 objekt (procent)
Tuggummi och fimpar ej medräknade



Tidsserie: Genomsnittligt antal skräpföremål per 10 m² fördelat efter år och kategori

Kategori	2016	2017
Fimp	2,80 E	1,51 D
Snus	1,02 E	0,48 E
Glas	0,02 F	0,02 F
Plast	*	0,08 E
Mjukplast	0,16 E	*
Hårdplast	0,08 F	*
Metall	0,08 E	0,03 F
Organiskt	0,05 F	0,02 F
Papper/Kartong	*	0,09 E
Papper	0,39 E	*
Kartong	0,09 F	*
Annat	0,06 F	0,01 F
Totalt	4,76 D	2,24 D
Tuggummi	5,28 D	3,17 D

* 2017 slogs mjukplast och hårdplast ihop till en gemensam kategori plast, och papper och kartong kombinerades till papper/kartong.

För mer information om osäkerheter, se första sidan.

Tidsserie: Genomsnittligt antal skräpföremål per 10 m² fördelat efter år

Årtal	Skräp
2016	4,76 D
2017	2,24 D

För mer information om osäkerheter, se första sidan.

Genomsnittligt antal skräpföremål per 10 m² fördelat efter kategori

Kategori	Skräp	Antal objekt	% av	
			kategori-summan	% av total-summan
Plast		34		1,41%
Godis-/snacks-/glassförpackning	0,02 F	11	32,35%	0,46%
Mat-/dryckesförpackning/Mugg	0,01 F	6	17,65%	0,25%
Plastflaska, pant	*	0	0,00%	0,00%
Plastpåse	*	0	0,00%	0,00%
Snusdosa	0,00 G	1	2,94%	0,04%
Cellofan från cigarettpaket	0,00 G	1	2,94%	0,04%
Plast övrigt	0,03 F	15	44,12%	0,62%
Papper/Kartong		41		1,71%
Godis-/snacks-/glassförpackning	0,01 G	5	12,20%	0,21%
Mat-/dryckesförpackning/Mugg	0,01 G	3	7,32%	0,12%
Tidning/trycksak	*	0	0,00%	0,00%
Cigarettpaket	0,01 F	4	9,76%	0,17%
Skyddspapper från cigarettpaket	0,00 *	0	0,00%	0,00%
Papper/kartong övrigt	0,07 E	29	70,73%	1,21%
Glas		8		0,33%
Glasflaska, pant	0,00 G	2	25,00%	0,08%
Glasflaska, ej pant	*	0	0,00%	0,00%
Glas, trasigt	0,01 F	5	62,50%	0,21%
Glas, övrigt	0,00 G	1	12,50%	0,04%
Metall		15		0,62%
Läsk-/ölburk, pant	*	0	0,00%	0,00%
Läsk-/ölburk, ej pant	*	0	0,00%	0,00%
Kapsyl	0,01 F	6	40,00%	0,25%
Metall, övrigt	0,02 F	9	60,00%	0,37%
Organiskt		7		0,29%
Matrester/frukt	0,00 G	2	28,57%	0,08%
Hund-/kattbajs	0,00 G	2	28,57%	0,08%
Organiskt material, övrigt	0,01 G	3	42,86%	0,12%
Annat		2299		95,63%
Cigarettfimp	1,51 D	671	29,19%	27,91%
Snusprilla	0,48 E	215	9,35%	8,94%
Tuggummi	3,17 D	1409	61,29%	58,61%
Övrigt	0,01 F	4	0,17%	0,17%
Totalt	2,24 D	2404		

* Redovisas ej på grund av att inget skräp av den typen har observerats.
För mer information om osäkerheter, se första sidan.