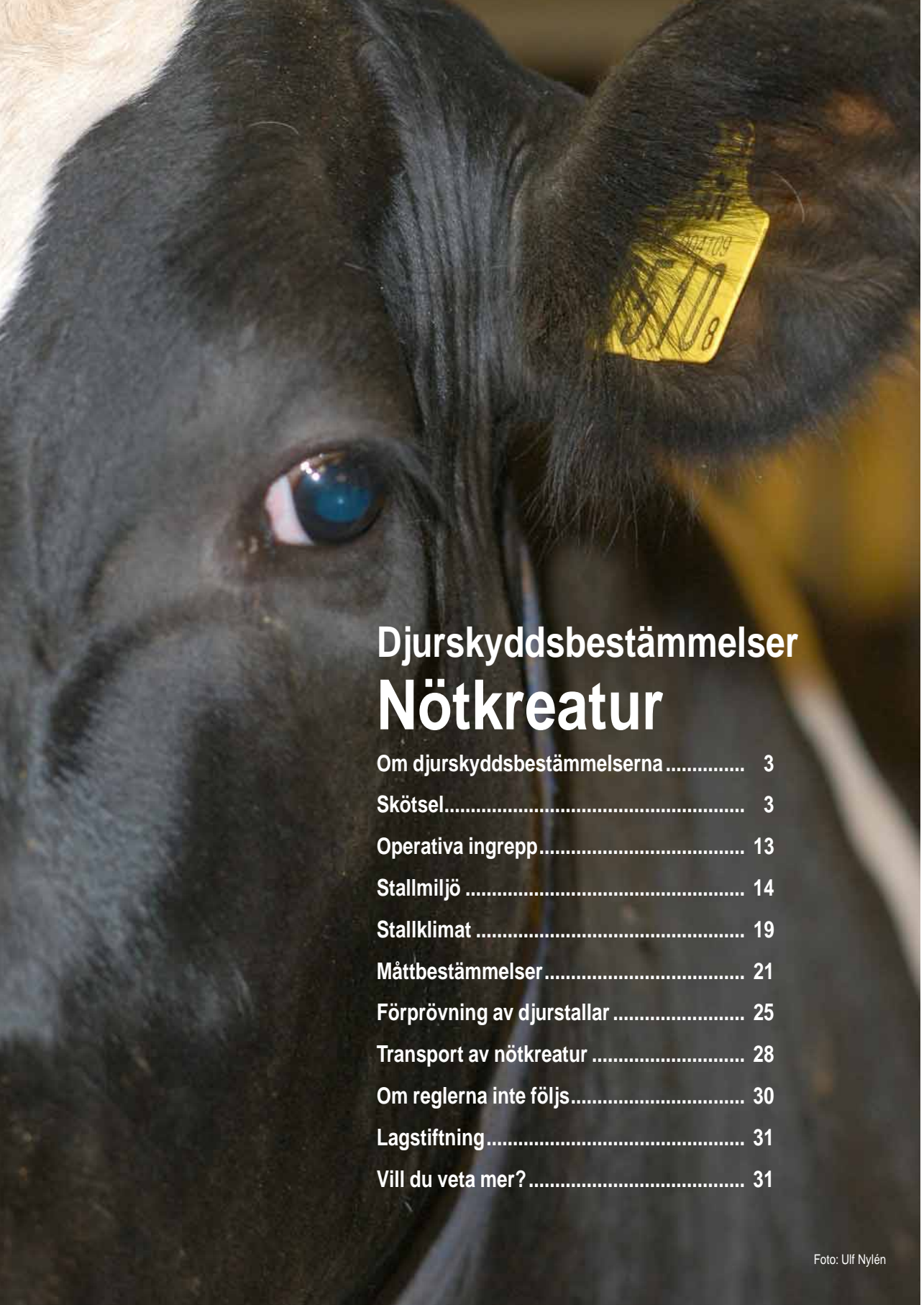


DJURSKYDDSBESTÄMMELSER



NÖT- KREATUR



Djurskyddsbestämmelser

Nötkreatur

Om djurskyddsbestämmelserna	3
Skötsel.....	3
Operativa ingrepp.....	13
Stallmiljö	14
Stallklimat	19
Måttbestämmelser	21
Förprovning av djurstallar	25
Transport av nötkreatur	28
Om reglerna inte följs.....	30
Lagstiftning.....	31
Vill du veta mer?	31

Om djurskyddsbestämmelserna

I denna broschyr kan du läsa om hur du ska hålla och sköta dina nötkreatur. Vi informerar inte om alla djurskyddsregler utan bara om de viktigaste reglerna och de vanligaste frågorna. De fullständiga reglerna kan du ladda ner från Jordbruksverkets webbplats (www.sjv.se).

Dina djur är beroende av att du följer djurskyddsreglerna. Bestämmelserna sätter upp en lägstanivå och talar om vad som minst måste vara uppfyllt för att dina nötkreatur ska må bra och kunna bete sig på ett naturligt sätt.

Skötsel

Du ska behandla dina nötkreatur väl och skydda dem mot onödigt lidande och sjukdomar. Dina nötkreatur ska hållas och skötas i en god djurmiljö och på ett sätt som är bra för deras hälsa och ger dem möjlighet att bete sig naturligt.

- Om något av dina nötkreatur blir sjukt eller skadat ska du snarast se till att djuret får nödvändig vård. Om det behövs ska du tillkalla veterinär.
- Du ska hålla dina nötkreatur tillfredställande rena.
- Du ska förvara föremål och ämnen som kan skada dina nötkreatur oåtkomliga för dem.
- Du får inte styra dina nötkreaturs beteende med utrustning eller anordningar som ger djuren elektriska stötar. Elstängsel utomhus och elavvisare på fodervagnar är dock tillåtet.
- Inspektera dina nötkreaturs klövar regelbundet och verka dem vid behov.
- Om du har ett stall med lösgående mjölkkor bör du vid behov kunna ordna ett fotbad åt djuren.
- Dina rekryteringsdjur bör du vänja vid det system djuren ska hållas i som vuxna.

Se till dina nötkreatur varje dag

Du ska se till dina nötkreatur minst en gång per dag. Nyfödda, sjuka eller skadade djur och djur som betar sig onormalt ska du se till oftare. Högräktiga kor och kvigor ska du också se till oftare, särskilt vid tiden kring kalvningen. Kalvar som hålls inomhus ska du se till minst två gånger om dagen.

Fullständiga djurskyddsbestämmelser hittar du på www.sjv.se

Nötkreatur ska skyddas mot onödigt lidande och ges möjlighet att bete sig naturligt.

Dina nötkreatur ska ses till minst en gång per dag.

Dina nötkreatur ska ha dricksvatten av god kvalitet minst två gånger per dygn.

Foder och vatten

Varje dag ska du ge dina nötkreatur foder av god kvalitet och av lämplig struktur. Fodergivan ska garantera att dina nötkreatur får en tillräcklig, allsidig och välbalanserad näringstillförsel.

Kalvar ska utfodras minst två gånger om dagen och senast från två veckors ålder ha fri tillgång till grovfoder.

Dina nötkreatur ska ha dricksvatten av god kvalitet minst två gånger per dygn. Kalvar ska dock ha fri tillgång till dricksvatten när det är mycket varmt väder eller när de är sjuka.

Utfodrings- och vattningssystem ska vara utformade och placerade så att djuren kan äta och dricka lugnt och naturligt. Automatiska system för utfodring och vattning av djuren ska kontrolleras dagligen.

Om du utfodrar dina mjölkkor med datorstyrda kraftfoderstationer ska antalet kor per foderstation anpassas efter djurens avkastningsnivå och utfodringsättet. Om nötkreaturen får allt kraftfoder genom kraftfoderstation måste det finnas minst

- 1 station på vart 20:e djur om gruppen består av högmjölkanande kor.
- 1 station för vart 25:e djur om gruppen är blandad.
- 1 station för vart 35:e djur om gruppen består av sinkor.

Rörelsefrihet

Du får inte hålla dina nötkreatur bundna på ett sätt som är plågsamt för djuren. Uppbundna djur ska ha tillräckligt skydd mot väder och vind. Djuren ska kunna röra sig och vila ordentligt.

När du håller dina nötkreatur på bete får djurens rörelsefrihet inte begränsas genom att du binder upp dem eller fäster hindrande föremål vid dem. Rörelsefriheten får heller inte begränsas genom att du binder ihop delar av djurens kropp eller binder samman djur med varandra.

- Du får inte binda upp kalvar.
- Om du bygger ett nytt stall ska du bygga stallet så att dina nötkreatur kan hållas i lösdrift.
- Efter den 1 augusti 2017 ska alla handjur hållas i lösdrift.

Du får inte binda upp kalvar.

Renhållning

Håll rent i stallet och i andra förvaringsutrymmen för dina nötkreatur. Du ska göra rent och gödsla ut stallet minst en gång varje dag om du inte har ett system för djurhållningen som är uppbyggt för andra rutiner och som ger god hygien. Du ska rengöra stallet noggrant minst en gång varje år.

Om du har omgångsuppfödning ska du rengöra stallet eller stallavdelningen noggrant innan du sätter in en ny omgång djur.

Betäckning, kalvning och kalvningsboxar

För nötkreatur finns det speciella djurskyddsregler om betäckning och kalvning. Viktiga grundregler är att en kviga inte får betäckas när hon är för ung, att kor och kvigor ska kalva lösgående och att kalvar ska födas i en så bra miljö som möjligt.

Betäckning

Du får inte betäcka en kviga eller ko med en tjur om det går att förutse svårigheter vid förlossningen. Detsamma gäller vid seminering och implantering av embryon.

Dina kvigor ska du hålla på ett sätt som gör att risken för betäckning blir så liten som möjligt. Detta gäller från kvigans första brunstperiod fram till djuret är 13 månader gammalt. Från fem månaders ålder bör du gruppera kvigor på ett sätt som minimerar risken för att de ska bli betäckta.

Dina kvigor ska hållas på sådant sätt att risken för betäckning är så liten som möjligt.

Kalvning

Vid kalvning får du bara använda mekaniska hjälpmedel när en veterinär godkänner det.

Huvudregeln är att kor och kvigor ska kalva lösgående. Det är tillåtet att hålla en ko eller kviga uppbunden under kalvningen om

- det skulle uppstå problem vid förlossningen
- du har en uppbunden besättning och kalvningsboxen är upptagen för en annan kalvning
- du inte kunnat förutse den närmre tiden för kalvningen.

Om du måste binda upp en ko eller kviga som ska kalva ska du också täcka över gödselrännan bakom det kalvande djuret.

Kravet på att kor och kvigor ska kalva lösgående träder i kraft den 1 oktober 2008 i besättningar som den 1 augusti 2007 omfattades av kravet på att ha kalvningsbox. För övriga besättningar gäller bestämmelsen om lösgående kalvning från och med 1 augusti 2012.

Kalvningsboxar

Om du har en nötkreatursbesättning där det finns kor eller kvigor som ska kalva ska det inför kalvningen finnas kalvningsboxar. Bestämmelsen träder i kraft den 1 augusti 2012 i besättningar som den 1 augusti 2007 inte omfattades av kravet på kalvningsbox.

De utrymmen som används som kalvningsplatser ska från och med den 1 augusti 2012 vara utformade och användas på ett sådant sätt att du kan rengöra dessa regelbundet och utan svårigheter. Du ska också kunna desinficera utrymmet om det behövs. Du bör rengöra kalvningsboxarna noggrant före varje kalvning. Du bör också lägga nytt strö i kalvningsboxen innan varje kalvning.

Minsta antalet kalvningsplatser som bör finnas

	För kalvning					
	utspridd över					koncentrerad på sommarbete
	12 mån	9 mån	6 mån	4 mån	2 mån	
1 kalvningsplats per antal kor och kvigor som förväntas kalva	45	35	25	15	10	50

Kalvning i gruppkalvningsbox

Om dina kor eller kvigor ska kalva i en gruppbox avsedd för kalvning (gruppkalvningsbox) bör kalvningarna ske omgångsvis. Gruppen med djur i boxen bör då inte vara större än att alla kalvningarna sker inom tio dagar. Innan du sätter in en ny grupp med djur i boxen bör du rengöra den noggrant och lägga in nytt strö.

Kalvar

En kalv är ett nötkreatur som är högst 6 månader gammalt. Så här ska du sköta dina kalvar:

- Nyfödda kalvar ska få råmjölk senast 6 timmar efter födseln.
- Kalvar som du håller inomhus ska du se till minst 2 gånger om dagen.
- Dina kalvar ska ha foder minst 2 gånger om dagen.
- Senast från 2 veckors ålder ska kalvarna ha fri tillgång till grovfoder.
- Boxar för kalvar upp till 1 månads ålder ska ha strö av halm eller annat liknande material.
- Om du efter den 1 augusti 2012 använder dränerande golv som liggyta för kalvar som är äldre än 1 månad, men högst 4 månader gamla, ska liggytan vara av gummi eller annat mjukt material.
- En sjuk kalv ska ha ständig tillgång till dricksvatten.
- Vid mycket varm väderlek ska kalvar ha ständig tillgång till dricksvatten.
- Du får inte binda upp kalvar.
- Kor bör alltid ges tillfälle att slicka sina nyfödda kalvar.



En kalv bör vara minst 1 månad gammal innan den flyttas till en annan besättning.

Kalvplatser

Huvudregeln är att kalvar inte får hållas i ensambox om de är över åtta veckor gamla. Denna regel gäller inte om du i din besättning har färre än 6 kalvar som inte kan hållas i lämpliga åldersgrupper.

Ensamboxar för kalvar ska ha täta mellanväggar från golvet och upp till 0,80 meters höjd. Över 0,8 meters höjd ska boxen ha genombrutna mellanväggar som tillåter ögonkontakt och direkt beröring mellan kalvarna.

Att flytta kalvar

Innan en kalv flyttas till en annan besättning bör den vara minst 1 månad. Den bör också ha hunnit växa sig så stor att den kan anses vara normal för sin ålder och ras.

När du ska flytta dina kalvar bör du förbereda dem genom att några veckor innan flytten ställa om foderstaten till mjölkersättning, kraftfoder och hö. Avvanda kalvar som du ska flytta till en annan djurbesättning bör ha varit avvanda minst 2 veckor innan de flyttas.

Att ta emot kalvar

Du behöver ha ett mottagningsstall om du varje år tar emot fler än 50 kalvar som är yngre än 4 månader och kalvarna kommer från mer än en besättning. Om kalvarna kommer från fler än fem besättningar ska du använda dig av omgångsuppfödning i mottagningsstallet. Det får då gå maximalt 3 veckor mellan det att första och sista kalven i omgången sätts in i mottagningsstallet. Du bör hålla kalvgruppen i mottagningsstallet i minst 5 veckor efter det att den sista kalven sattes in.

Du behöver inte ha ett mottagningsstall om du varje år tar emot högst 50 kalvar som är yngre än 4 månader. Den avdelning du då använder för kalvarna får ha högst 100 platser.

Huvudregeln är att ett mottagningsstall får innehålla högst 100 platser. Undantaget är om djuren får stanna i mottagningsstallet ända fram till slakt och du föder upp dem omgångsvis. Då får du ha upp till 150 djurplatser.

Ditt mottagningsstall ska vara utformat så att du kan ta kalvarna till och från stallavdelningen utan att de ska behöva passera via en annan stallavdelning.

Vid uppfödning av växande nötkreatur bör du föda upp dem omgångsvis.

Ett uppfödningstall för djur som du tagit emot i ett mottagningsstall bör inte inhysa fler än 300 djur.

Utevistelse och betesgång

Huvudregeln är att dina nötkreatur ska vistas utomhus under sommaren. Detta ska ske under en sammanhängande tidsperiod som ska infalla någon gång mellan 1 maj och 15 oktober. Denna tidsperiod ska vara minst

- 4 månader i Blekinge, Skåne och Hallands län.
- 3 månader i Stockholms, Uppsala, Södermanlands, Östergötlands, Jönköpings, Kronobergs, Kalmar, Gotlands, Västra Götalands, Värmlands, Örebro och Västmanlands län.
- 2 månader i Dalarnas, Gävleborgs, Västernorrlands, Jämtlands, Västerbottens och Norrbottens län.

Bete för mjölkkor

För mjölkkor gäller att du ska se till att varje djur kommer ut på bete varje dygn och de ska ha tillgång till betesmarken under minst 6 timmar. Beläggningen på betesmarken får inte vara högre än att det finns ett växttäckte på minst 80 procent av arealen i betesfällan. Beläggningen vid betesgång under hela dygnet bör därför inte vara högre än

- 7 mjölkkor per hektar om betestiden är 2 månader,
- 6 mjölkkor per hektar om betestiden är 3 månader,
- 5 mjölkkor per hektar om betestiden är 4 månader.

Bete för andra nötkreatur

Andra nötkreatur som har krav på bete eller annan utevistelse ska vistas ute under hela dygnet. Beläggningen på betesmarken får inte vara högre än att det finns ett växttäckte på minst 80 procent av arealen i den aktuella betesfällan.

Nötkreatur ska vistas utomhus under sommaren.

Mjölkkor ska komma ut på bete varje dygn under minst 6 timmar.



Att hålla djuren inne under sommaren

I följande fall får du hålla nötkreatur inne hela eller delar av dygnet:

- Om det är nödvändigt för att skydda djuren eller marken från skador vid onormala väderleksförhållanden.
- Om det är nödvändigt för att skydda djuren mot allvarliga insektsangrepp.
- Om det finns en omedelbar fara för rovdjursangrepp och djuren inte kan skyddas på annat sätt än genom att hållas inne.
- Om djuren är anmälda för slakt och ska slaktas före den 15 juni.
- Om djuren måste skötas, vårdas eller behandlas på ett sätt som inte är lämpligt utomhus.
- Om du har kvigor som ska semineras. Dessa djur får du hålla inne i högst 30 dygn. Förutsättningen är att kvigorerna ändå får vara ute på bete så lång tid som bestämmelserna om utevistelse och betesgång anger på sidan 9.

Varje gång du använder dig av något av undantagen för att hålla djur inne måste du dokumentera detta t.ex. i stalljournalen och det ska framgå vilket djur som du hållit inne, när detta skett och skälet till detta.

- Om du har kalvar eller tjurar behöver du inte släppa ut dem under sommaren.
- Om du har djur som måste hållas i karantän behöver du inte heller släppa ut dem under den perioden.

Utformning av betesmarker och rasthagar

Betesmarker, rasthagar och drivningsvägar ska vara fria från föremål som dina nötkreatur kan skada sig på. Marker som är hårt belastade ska vara hårdgjorda och dränerade eller naturligt ha motsvarande egenskaper.

Du ska se till att stängsel är väl uppsatta och underhållna. Stängslen ska vara utformade så att nötkreaturen inte rimligen kan skada sig på dem. Stängseltrådar och stängselnät ska vara väl sträckta.

Om du använder taggtråd får den inte vara strömförande. Men det är tillåtet att kombinera taggtråd med strömförande slät stängseltråd. Eltråden måste i så fall monteras på en distanshålla-

Taggtråd får inte vara strömförande.

re på den sida av stängslet där djuren hålls. Det ska vara ett horisontellt avstånd på minst 0,15 m mellan taggtråden och den strömförande tråden. Taggtråden måste jordas på återkommande avstånd.

Utevistelse på vintern och ligghallar

Om du vill hålla dina nötkreatur ute mer än 12 timmar under den kalla årstiden (då det inte sker någon betestillväxt) måste djuren vara lämpade för detta. Även terräng, underlag och andra yttre förhållanden måste vara lämpliga.

Om dina nötkreatur är ute 12 timmar eller mer per dygn under den kalla årstiden ska djuren ha tillgång till en ligghall eller annat stall som ger djuren skydd mot väder och vind samt en torr och ren liggplats. En ligghall för nötkreatur bör normalt bestå av tre väggar och ett tak. Den öppna långsidan bör ha söderläge. Om en ligghall inte har en öppen sida bör den ha flera öppningar. Detta för att undvika att ranghöga djur hindrar andra djur från att gå in eller ut ur ligghallen, vilket kan händer när ligghallen bara har en mindre öppning.

Drivning

Ta hänsyn till följande när du ska driva dina nötkreatur:

- Hantera dina nötkreatur lugnt.
- Du får inte aga eller driva på dina nötkreatur med redskap som lätt kan såra eller skada djuren.
- Du får inte använda elektriska pådrivare.
- Dina nötkreatur ska ha tillräckligt med utrymme för att kunna förflytta sig.
- Se till att dina djur tydligt kan uppfatta drivvägen.
- Ditt stall bör vara utformat så att flyttning, transport och utlastning av djuren underlättas.
- Drivgångarna bör ha släta ytor utan skarpa hörn.
- Speciella utlastningsrum eller utlastningsboxar kan behöva finnas.
- Lutningen på lastramper bör vara så liten som möjligt.
- Du bör inte driva dina nötkreatur genom att koppla dem till ett fordon.

Du får inte använda elektriska pådrivare.

Operativa ingrepp

Om något av dina nötkreatur behöver genomgå ett operativt ingrepp ska detta göras av en veterinär. Även andra behandlingar för att lindra eller bota sjukdom ska utföras av en veterinär om behandlingen kan orsaka djuret lidande.

Huvudregeln är att ett operativt ingrepp endast får göras om det är nödvändigt av veterinärmedicinska skäl. Men det är ändå tillåtet att till exempel avhorna nötkreatur och kastrera tjurar även om det inte finns veterinärmedicinska skäl. Kastrering ska alltid utföras av veterinär. Avhorning ska utföras av en veterinär eller av någon som veterinären finner lämplig. Både kastrering och avhorning ska ske under bedövning.

Hormoner

Du får bara ge dina nötkreatur hormoner för att förebygga, påvisa, bota eller lindra sjukdom. Det är tillåtet att ge nötkreatur hormoner för att förhindra befruktning, framkalla abort, stimulera ägglossning, dra samman livmodern eller synkronisera brunst.

Avel

Avel som kan medföra lidande för dina nötkreatur är förbjuden. Ett nötkreatur får inte användas i avel om det medför en hög risk för dödfödslar, defekter hos avkommorna eller någon annan egenskap som kan riskera att djuren utsätts för lidande eller hindrar djuren att bete sig naturligt.

En avelsvärderad semintjur får inte användas i avel om tjurens avelsvärde för förlösningssvårigheter, dödlighet hos kalvar i samband med födseln eller konstaterade sjukdomsfall är avsevärt sämre än rasens medelvärde.

Ett nötkreatur som är godkänt för avel i ett annat EU-land är också godkänt för avel i Sverige.

Avel som kan medföra lidande är förbjudet.

Alla djur i utrymmet ska kunna ligga samtidigt och röra sig obehindrat.

Inredning får inte hindra djuren att bete sig naturligt.

Stallmiljö

Stallar och andra förvaringsutrymmen ska ge dina nötkreatur skydd och hållas rena. Utrymmena ska också vara så rymliga att alla djur i utrymmet kan ligga samtidigt och röra sig obehindrat. Utrymmena ska utformas så, att dina nötkreatur kan bete sig naturligt.

Inredning

Inredning och utrustning i ett stall ska utformas så, att dina nötkreatur inte riskerar att skadas. Inredningen och utrustningen får heller inte på något annat sätt vara en risk för djurens hälsa eller hindra dina djurs rörelsefrihet eller vara störande för dem.



Foto: Ulf Nylén

Utfodrings- och vattningssystem

Utfodrings- och vattningssystem ska vara utformade och placerade så att djuren kan äta och dricka lugnt och naturligt.

Liggplatser

Du ska se till att alla dina nötkreatur har var sin liggplats så att de kan ligga samtidigt. Liggplatserna ska vara torra och rena samt anpassade för nötkreatur och det klimat som är i stallen. Om ditt stall har ett utomhusliknande klimat bör det finnas en bädd av halm eller annat skyddande material på liggplatserna under den kalla årstiden.

- Strömedel ska vara av lämplig typ och av god hygienisk kvalitet.
- Båspallar och liggbåsar för mjölkkor ska ha en bädd av halm eller annat liknande material.
- Boxar för kalvar upp till en månads ålder ska vara försedda med strö av halm eller annat jämförbart material.
- Liggplatser för nötkreatur som är äldre än en månad bör vara försedda med strö.

Båsavskiljare

I ett stall för bundna nötkreatur bör det finnas en båsavskiljare mellan minst vartannat djur.

Kalvgömmor

Om du har ett lösdriftsstall för amkor eller dikor ska det finnas särskilda utrymmen för kalvar upp till tre månaders ålder, så kallade kalvgömmor. Kalvgömmor behöver inte finnas sommartid i ligghallar.

Golv

Golv av alla slag ska vara utformade och skötta så att de inte ger dina nötkreatur skador eller påverkar djurens hälsa och beteende på ett negativt sätt. Golv och liggytor ska ha en jämn och halksäker yta.

Dina nötkreatur ska ha var sin liggplats.

Golv och liggytor ska ha en jämn och halksäker yta.

Liggytan för nötkreatur får under vissa förutsättningar bestå av dränerande golv som spaltgolv.

Dränerande golv

Liggytan för nötkreatur får under vissa förutsättningar bestå av dränerande golv som spaltgolv. Detta kan vara ett **mjukt spaltgolv**, t.ex. gummispaltgolv eller ett **hårt spaltgolv**, t.ex. av betong eller metall.

I **bås** får liggytan bestå av olika material i främre och i bakre delen. Som främre del räknas minst 80 procent av minimilängden för kortbås.

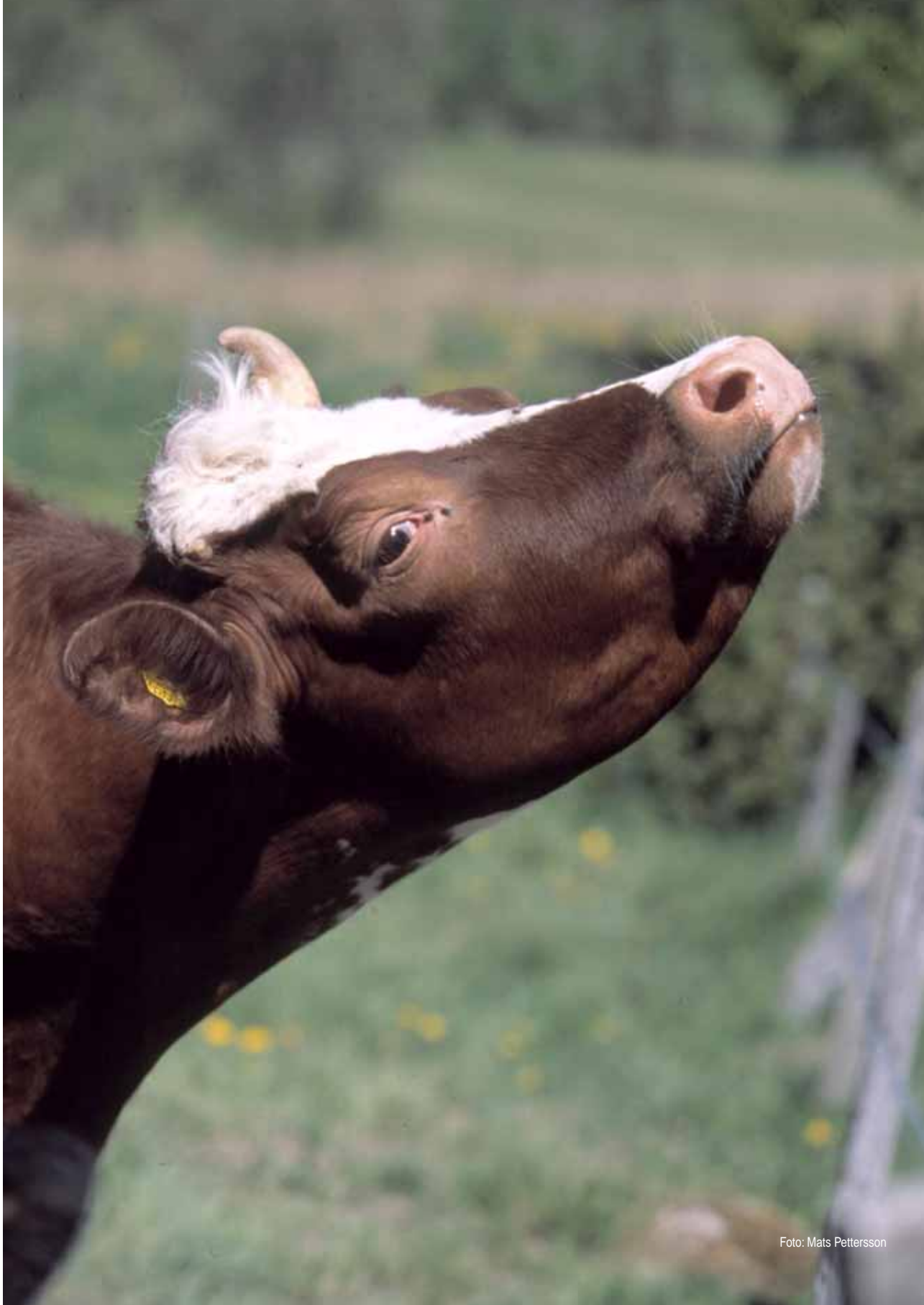
- **Liggyta i bås med delvis mjukt spaltgolv** har i främre delen gummimatta och i bakre delen gödseldränerande gummispaltgolv.
- **Liggyta i bås med delvis hårt spaltgolv** har i främre delen helt golv eller annan godtagbar liggyta (t.ex. urindränerande golv). Den bakre delen av båset består av göseldränerande golv av hårt material.

Tillåtna spaltgolv för olika nötkreatur

	Mjukt spaltgolv	Hårt spaltgolv	Liggyta i bås med delvis mjukt spaltgolv	Liggyta i bås med delvis hårt spaltgolv
Kalvar 1–4 månader	Ja	Ja ¹⁾	Nej	Nej
Kalvar 4–6 månader	Ja	Ja ²⁾	Nej	Nej
Ungdjur	Ja	Ja ²⁾	Ja	Ja
Kor och kvigor som har mindre än två månader kvar till kalvning	Nej	Nej	Ja	Nej
Vuxna tjurar	Ja	Ja ²⁾	Ja	Ja

¹⁾ Fram till 1 augusti 2012 om boxen var i bruk innan den 1 augusti 2007 med sådan liggyta.

²⁾ Om boxen var i bruk för denna djurkategori innan den 1 augusti 2007 med sådan liggyta.



Fönster och belysning

Ett stall för nötkreatur ska ha fönster eller andra insläpp för dagsljus. Stallet ska vara försett med belysning som inte orsakar dina nötkreatur obehag. Belysningen ska vara fast monterad och göra det möjligt för dig att se till dina djur utan svårighet.

Om du har en ligghall för utegångsdjur eller för djur som hålls på bete behöver belysningen i ligghallen inte vara fast monterad om en bra belysning är ordnad på något annat sätt.

Om du har ett stall för mjölkkor ska du låta dämpad belysning vara tänd under den mörka tiden på dygnet.

Fönster, belysningsanordningar och elektriska ledningar som dina nötkreatur kan nå ska vara utförda så att det inte finns risk att djuren skadas av dem.

Sjukboxar

Nötkreatur som behöver särskild vård ska kunna tas om hand lösgående i ett närbeläget utrymme, en så kallad sjukbox. Där ska djuren vid behov kunna hållas individuellt.

Sjukboxen ska ha ett klimat som djuren är vana vid. För nötkreatur som går ute under den kalla årstiden eller som hålls i stallar med utomhusliknande klimat under vintern ska det finnas behandlingsplatser som vid behov går att värma upp. Utrymmet bör kunna värmas upp till +10 °C inom en timme. Om utrymmet inte går att värma upp måste det vara anpassat på annat sätt så att ett djur som har svårt att hålla kroppstemperaturen inte förlorar för mycket av den kroppsvärme djuret behöver.

Om du har mjölkkor ska sjukboxen vara anpassad så att du också kan mjölka i den.

För lösgående nötkreatur bör det finnas minst 1 plats i sjukbox för vart 25:e djur. För bundna nötkreatur och utegångsdjur bör det finnas minst 1 plats för vart 50:e djur.

För utegångsdjur och för djur som går på bete bör sjukboxen vara placerad eller utformad så att ett djur kan tas om hand i utrymmet inom en halvtimme.

Stallklimat

Klimatet i stallet ska vara anpassat till dina nötkreatur och sättet djuren hålls på. Luft får inte tas in i en stallavdelning via ett utgödslings- eller urindräneringssystem. Luft får heller inte tas in via ett annat utrymme som kan innehålla smittämnen eller luftföroreningar som kan påverka djurens hälsa negativt.

Utgödslingssystem ska vara utformade så att djur i en stallavdelning inte kommer i direktkontakt med gödsel från en annan avdelning. Öppningar mellan stallavdelningar ska kunna stängas och vara stängda när de inte används.

I mekaniskt ventilerade stallar ska det finnas nödventilation.

Gränsvärden för luftföroreningar i stallet:

- ammoniak högst 10 ppm
- koldioxid högst 3 000 ppm
- svavelväte högst 0,5 ppm
- organiskt damm högst 10 mg/m³

Luftfuktighet

Huvudregeln är att relativa luftfuktigheten i ett **värmeisolerat stall** under vintern högst får vara 80 procent. Undantaget är om temperaturen i stallet är lägre än 10 °C. Då gäller tabellens värden på högsta tillåtna relativ luftfuktighet vid respektive inner-temperatur i stallet.

I ett **oisolerat stall** får den relativa fuktigheten inne i stallet överstiga uteluftens relativa fuktighet med högst 10 procentenheter (luftfuktigheten i stallet minus luftfuktigheten ute).

Buller

Buller ska hållas på en låg nivå. Bullret i stallar får inte ha en sådan nivå och frekvens att det påverkar dina nötkreaturs hälsa negativt. I ett stall får djuren endast tillfälligt utsättas för mekaniskt buller som överstiger 65 dBA.

Elavbrott

Du ska ha en godtagbar plan för hur djurskyddet ska upprätthållas vid elavbrott.

Stallklimatet ska vara anpassat till djuren.

I mekaniskt ventilerade stallar ska det finnas nödventilation.

Maximalt tillåten relativ luftfuktighet i värmeisolerade stallar vid temperaturer mellan 0 och + 10 °C

Stalltemperatur, + °C	Max. tillåten relativ luftfuktighet, %
9	81
8	82
7	83
6	84
5	85
4	86
3	87
2	88
1	89
0	90

Larm

Om du har kalvar i ett stall som är mekaniskt ventilerat ska det finnas ett larm som varnar för övertemperatur, strömavbrott och fel på larmanordningen. Om du håller dina kalvar tillsammans med kor räcker det om larmet varnar för övertemperatur.

Larmanordningen ska från och med den 1 oktober 2009 vara utformad så, att du uppmärksammas på ett betryggande sätt när larmet går.

Du ska kontrollera utrustningen regelbundet och alltid före varje insättning av en ny omgång djur.

Även om du har ett mekaniskt ventilerat stall utan krav på larm bör stallet vara utrustat med en larmanordning om ett fel på ventilationen skulle kunna orsaka lidande för djuren.

Brandskydd

Om du bygger ett nytt stall, eller bygger om eller till ett gammalt stall, ska du se till att det finns ett byggnadstekniskt skydd mot brand. Byggnaden ska också utformas så att det finns möjlighet att rädda djuren om det skulle börja brinna. Dessa krav gäller också om du ändrar eller använder andra utrymmen i stallbyggnaden som du inte har djur i, på ett sätt som innebär att brandrisken ökar i byggnaden.

Du bör följa Lantbrukets Brandskyddskommittés rekommendationer (www.svbf.se).

Måttbestämmelser

Här nedan kan du se vilka mått som gäller i stallutrymmen för dina nötkreatur. Dessa mått är minsta mått och centrummått för normal inredning.

Drickplatser

Antalet drickplatser per djur med automatisk vattenförsörjning ska vara minst:

- 1 drickplats per 10 mjölkande kor som hålls för mjölkproduktion.
- 1 drickplats per 25 övriga nötkreatur.

Foderbord

Minsta utrymme vid rakt foderbord och samtidig utfodring av lösgående djur.

	Djurens högsta vikt,kg	Ätplatsens bredd, m	Minsta bredd på fri öppning till ätplats,
Kalvar	90	0,30	0,14
	150	0,40	0,14
Ungdjur	250	0,45	0,15
	400	0,50	0,15
	600	0,60	0,17
	över 600	0,65	0,20
Vuxna djur	500	0,60	0,17
	650	0,70	0,20
	över 650	0,75	0,22

Vid fri tilldelning av allt foder som ges på foderbordet får antalet ätplatser minskas till 1 ätplats per 3 djur.

Foderbordsytans eller rännbottens höjd över båspall, klövpall eller gödselgång ska vara minst 0,10 m.

Foderbordets kant mot båspallen får i kortbås, foderliggbås och fångbås inte vara högre än 0,20 m över båspallytan.

Kalvningsbox

	Minsta area, m ²	Kortaste sida, m
Ensambox	9	3
Ensambox på båspall för uppbundna djur	8	minsta båsbredd x 2
Gruppbox för högst 3 kor	8/ko	3
Gruppbox för minst 4 kor	8/ko	5

Ensambox

	Djurens högsta vikt, kg	Boxens minsta längd, m	Boxens minsta bredd, m
Kalvar	60	1,20	1,00
	90	1,40	1,10

Gemensambox

Minsta utrymme i gemensambox.

	Djurens högsta vikt, kg	Spaltgolv, m ² /djur	Ströbädd, m ² /djur Liggarea ³⁾	Ströbädd, m ² /djur Totalarea ⁴⁾
Kalvgömma			0,9	0,9
Kalvar	60		1,00	1,50
	90	1,50	1,20	1,70
	150	1,50	1,50	2,20
Ungdjur	250	1,80	2,00	2,90
	410	1,90	2,60	3,70
	600	2,30	3,10	4,40
	över 600	2,60	3,40	4,80
Dikor ¹⁾ och sinkor			3,40 ²⁾	4,80
Mjölkkor och amkor ¹⁾			6,00 ²⁾	8,50

1) Inklusivt kalvar upp till 3 månaders ålder.

2) Exklusivt utrymme för kalvgömma.

3) Avser även minsta utrymme i ligghall utan utfodring.

4) Avser även minsta utrymme i ligghall med utfodring.

Bås

Minsta utrymme i bås.

	Djurens högsta vikt, kg	Långbås Liggbås ²⁾		Kortbås ¹⁾ Foderliggbås Fångbås		Ätbås	
		Längd, m	Bredd, m	Längd, m	Bredd, m	Längd, m	Bredd, m
Kalvar ³⁾	60	1,20	0,60				
	90	1,40	0,65	1,10	0,65		
	150	1,50	0,80	1,20	0,80		
Ungdjur	250	1,70	0,90	1,30	0,90		
	400	1,90	1,00	1,50	1,00		
	600	2,00	1,10	1,60	1,10		
	över 600	2,10	1,20	1,70	1,20		
Vuxna djur	500	2,00	1,10	1,60	1,10		
	650	2,20	1,20	1,70	1,20	1,60	0,80
	över 650	2,30	1,25	1,80	1,25	1,65	0,80

¹⁾ För kortbås med begränsning framåt (s.k. mellanbås) ska avståndet mellan begränsningen på foderbordet och båsfallens bakkant, mätt 1 m över båsfallen, vara lika med båslängden för långbås.

²⁾ Båset ska vara 0,30 m längre om båsavskiljaren eller frontväggen hindrar djuret från att föra huvudet åt sidan eller framåt när det reser sig.

³⁾ Kalvar får inte hållas bundna.

Minsta gångbredd i lösdriftsstallar

Gångar i lösdriftsstallar får inte vara så smala att djuren riskerar att fastna.

Gång mellan	Vuxna djur ≤ 25 djur per grupp	Vuxna djur > 25 djur per grupp	Ungdjur ≤ 250 kg	Ungdjur > 250 kg
Liggbåsråd och vägg	1,80 m	2,00 m	1,40 m	1,80 m
Ätbåsråd och vägg ¹⁾	1,80 m	2,00 m	1,40 m	1,80 m
Två liggbåsrader	2,00 m	2,20 m	1,50 m	1,90 m
Liggbåsråd och ätbåsråd	2,00 m	2,20 m	1,50 m	1,90 m
Foderbord och vägg ¹⁾	2,80 m	3,00 m	2,10 m	2,50 m
Liggbåsråd och foderbord	2,80 m	3,00 m	2,10 m	2,50 m

¹⁾ Som vägg räknas också avgränsning mot djupströbädd.

Tvärgångar genom liggbåsrader

- Tvärgångar genom liggbåsrader bör för vuxna djur vara 0,9 m om djuren inte ska gå i bredd och minst 1,6 m om djuren ska gå i bredd.
- För ungdjur som inte ska gå i bredd bör tvärgångarna vara 0,6–0,7 m för djur som väger högst 250 kg och 0,7–0,8 m för djur som väger över 250 kg.
- Tvärgångarna bör placeras så att återvändsgångar undviks

Dränerande golv

	Djurens högsta vikt, kg	Golvets största spaltöppning, mm	Golvets största andel öppningar ³⁾ , %
Urindränerande golv för alla djurkategorier		15	35
Gödseldränerande golv för kalvar och ungdjur	90	25	28
	400	30	28 ¹⁾
	> 400	35	28 ¹⁾
Gödseldränerande golv för vuxna djur i lösdrift		35	28
Gödseldränerande gummispaltgolv för vuxna djur i bås ²⁾		30	36

¹⁾ Gödseldränerande gummispaltgolv med största spaltöppning 30 mm och största andel öppning 36 % får användas också i bås men inte i ätbås om stavarna placeras vinkelrät mot båssets längdriktning.

²⁾ Stavarna ska placeras vinkelrät mot båssets längdriktning.

³⁾ För dränerande spaltgolvskassetter av betong får material som förbinder stavarna inte räknas med vid beräkning av andelen öppning.

Förprovning av djurstallar

Förprovning är en form av bygglov som du behöver ansöka om hos länsstyrelsen när

- du ska bygga nytt, bygga om eller bygga till och det du bygger är djurstallar, hägn eller andra förvaringsutrymmen för djur.
- du vill inreda eller använda en byggnad som tidigare använts för något annat än djurhållning.

Åtgärden ska vara avsedd för hästar, djur som föds upp eller hålls för produktion av livsmedel, ull, skinn eller pälsar eller för undervisningsdjur som inte hålls som försöksdjur.

Vid en förprovning bedömer länsstyrelsen om dina byggplaner uppfyller kraven som gäller för:

- mått och utrymmen
- inredning, liggytor och utgödslingssystem
- utfodrings- och dricksvattenanordningar
- stallklimat och luftkvalitet
- brandskydd

Du ansöker om förprovning hos länsstyrelsen.

Tänk på att du inte får börja bygga förrän länsstyrelsen godkänt förprovningen.

Ibland behöver du inte förpröva

Du behöver bara förpröva om antalet nötkreatur som ryms på fastigheten efter att åtgärden är klar kommer att vara lika många eller fler än

- 10 vuxna nötkreatur
- 20 ungnöt

Du behöver inte förpröva om du reparerar eller underhåller utan att ändra stallets planlösning.

Även om du inte behöver förpröva åtgärden måste du följa reglerna för till exempel mått och utformning.

Du ansöker om förprovning
hos länsstyrelsen.

Förprovningen går snabbare om dina ansökningshandlingar är riktigt ifyllda.

Så här går förprovningen till

Du beställer ansökningshandlingar

Du beställer ansökningshandlingar hos din länsstyrelse eller laddar ner dem från Jordbruksverkets webbplats. Ta gärna tidigt kontakt med länsstyrelsens byggnadskonsulent. Då kan du få mer detaljerad information om hur handläggningen går till, hur lång handläggningstiden är, vilka regler som gäller och annan information som underlättar förprovningen.

Detta ska du skicka med

Är dina ansökningshandlingar riktigt ifyllda är det lättare för länsstyrelsen att göra en snabb förprovning. Tänk därför på att

- skicka med tydliga och detaljerade ritningar. Se till att ritningarna är skalenliga och var noga med att sätta ut mått på dem. Du ska skicka med både din planritning och sektionsritning. Ska du bygga till eller bygga nytt ska du även skicka med en situationsplan som visar byggnadens placering på gården.
- beskriva inredning, utrustning och tekniska system. Du kan till exempel hänvisa till ritningarna eller skicka med bilagor som broschyrer och funktionsbeskrivningar.
- om du bygger mer omfattande så kan det ibland vara lättare att beskriva de olika funktionerna separat, till exempel i bilagor eller broschyrer.
- när du bygger enklare byggen, till exempel en ligghall, kan du oftast redovisa de flesta av uppgifterna på plan- och sektionsritningarna.

Du får ett beslut

När länsstyrelsen har granskat dina ansökningshandlingar får du ett beslut. Är du inte nöjd med beslutet kan du överklaga det hos länsrätten. Hur det går till att överklaga kan du läsa om på länsstyrelsens beslut.

Nu kan du börja bygga

Efter att du fått ett beslut där länsstyrelsen godkänner din ansökan så får du börja bygga. Det är viktigt att du följer länsstyrelsens beslut när du bygger.

Länsstyrelsen besiktigar det du byggt

Du får inte börja använda ditt bygge innan länsstyrelsen har gjort en besiktning. Det är därför viktigt att du meddelar länsstyrelsen när du är klar. Vid besiktningen kontrollerar länsstyrelsen att du har följt länsstyrelsens förprövningsbeslut. Har du inte följt beslutet eller om du inte är helt färdig när länsstyrelsen besiktigar så måste länsstyrelsen oftast göra en ombesiktning.

Avgifter

Att förpröva ett stall kostar ingenting. Däremot kan det bli dyrt att bygga utan förprovning!

Om du genomför en förprövningspliktig åtgärd utan förprovning ska länsstyrelsen förbjuda dig att ha djur i utrymmet. Om stallet ändå uppfyller djurskyddsbestämmelserna ska länsstyrelsen godkänna det i efterhand genom en så kallad efterhandsprovning.

Om du ägde stallet när åtgärden utfördes utan förprovning, måste du betala en avgift som är 12 000 kronor eller 24 000 kronor beroende på åtgärdens omfattning. Ända upp till 5 år efter det att åtgärden utfördes kan du bli tvungen att betala en sådan avgift.

Förprovning när du bygger för flera djurslag

Det finns speciella förprövningsregler som gäller när olika djurslag ska hysas i samma utrymme eller när du bygger för undervisningsdjur. Mer information om detta hittar du på Jordbruksverkets webbplats.

Länsstyrelsen måste besiktiga det du byggt innan du får börja använda det.

Det kostar inget att förpröva ett stall.

Transport av nötkreatur

Du måste försäkra dig om att dina nötkreatur transporteras på ett säkert sätt. Djuren får inte riskera att utsättas för skada eller lidande.

Transport runt gården

Dessa regler gäller när du transporterar egna nötkreatur med ditt eget fordon och transporten inte går längre från gården än 50 km.

Huvudregler

- Du får bara transportera dina nötkreatur när de är lämpliga att transportera.
- Om det behövs ska du kunna sköta om nötkreaturen under transporten.
- Nötkreatur som är sjuka eller skadade får inte transporteras.
- Utrymmet där djuren transporteras ska vara utformat så att djuren kan stå upp och ligga ner i naturlig ställning.
- Om det behövs ska du i utrymmet kunna sätta in skiljeväggar som skyddar nötkreaturen.
- Utrymmet där djuren transporteras ska ha god ventilation.
- När djuren lastas i eller ur fordonet ska du använda lämplig utrustning till exempel lastramper.
- Rampen ska om det behövs ha räcken och tvärgående ribbor som gör att djuren inte faller av rampen eller halkar.
- Lastramperna ska luta så lite som möjligt.

Undantag

Du får transportera ett sjukt djur till veterinär om sjukdomen eller skadan är lindrig och djuret inte lider av att transporteras.

Längre transporter

Detta gäller när du ska transportera dina nötkreatur längre än 50 km från gården.

Transporttid, grundregel

- Du får transportera dina nötkreatur upp till åtta timmar.
- Under transporten ska du se till djuren minst varannan timme.

Transporttid, undantag

- Nötkreatur får transporteras över åtta timmar om fordonet är godkänt för det.
- Om det krävs för att nå fram till närmaste slakteri får nötkreatur som är på väg till slakt transporteras i maximalt tolv timmar.

Dräktiga kvigor och kor, grundregel

Du får inte transportera en dräktig ko eller kviga

- mindre än 28 dygn före den beräknade förlossningen.
- tidigare än 21 dygn efter förlossningen.

Dräktiga kvigor och kor, undantag

Tar transporten längre tid än 1 dygn får du inte transportera djuret mindre än 42 dygn före den beräknade förlossningen.

Kalvar

En kalv måste vara minst 14 dagar innan du får transportera den.

Skyltar

Du måste skylta motordrivna fordon och släp som du transporterar nötkreatur i.

- Skyltarna ska ha svart text på gul botten.
- Det ska framgå att det är levande djur i fordonet.
- Skyltarna ska vara lätta att läsa på håll.

Transport av nötkreatur utomlands

För internationella transporter av nötkreatur måste du ha en färdjournal. Du hittar blankett för färdjournalen på Jordbruksverkets webbplats eller beställer den från Jordbruksverkets kundtjänst.

Därefter gör du så här:

- Fyll i färdjournalens avsnitt 1 (Planering). Avsnitt 2 (Avsändningsort) och 3 (Bestämmelseort) fyller du i om du har behov av det.
- Senast 2 arbetsdagar före avresan faxar du in avsnitt 1 av färdjournalen till Jordbruksverket, faxnr 036-12 63 40.
- Jordbruksverket skickar tillbaka ett godkännande till dig som ska transportera.
- Du tar med den godkända färdjournalen i fordonet och genomför transporten.

Du måste skylta motordrivna fordon och släp som du transporterar nötkreatur i.

För internationella transporter av nötkreatur måste du ha en färdjournal.

- Efter resan skickar du in färdjournalens avsnitt 4 (Transportörens rapport) till miljö- och hälsoskyddskontoret i avresekommunen.

Kom ihåg!

Du ska ha färdjournalen med under hela transporten.

Det är du som transportör eller du som organiserar transporten som är ansvarig för planeringen, för att färdjournalen fylls i och att den skickas in till myndigheterna.

Registrerad transportör

Du ska vara registrerad transportör om du

- tar betalt för att köra nötkretur.
- regelbundet kör egna nötkreatur i ett företag.

En registrerad transportör ska ha ett fordon som är godkänt för nötkreaturstransporter. Ansökningsblanketter och mer information finns på Jordbruksverkets webbplats.

Ansvar och utbildningskrav

Både den som kör och den som sköter djur under en transport ansvarar för djurens välbefinnande.

För registrerade transportörer gäller att den som kör fordonet och sköter djuren ska ha gått utbildning och fått ett kompetensbevis. TYA (Transportfackens Yrkes- och Arbetsmiljönämnd) har godkända kurser som ger dig kompetensbevis. Du kan läsa mer på (www.tya.se).

Om reglerna inte följs

Om du inte följer djurskyddsreglerna kan kontrollmyndigheterna (kommunernas djurskyddsinspektörer) besluta om förelägganden och förbud. Länsstyrelserna kan fatta beslut om omhändertagande av djur liksom om förbud att hålla och sköta nötkreatur. Om du med uppsåt eller av oaktsamhet bryter mot djurskyddsreglerna kan du dömas till böter eller fängelse.

Både den som kör och den som sköter djur under transporten ansvarar för djurens välbefinnande.

Bryter du mot djurskyddsreglerna kan du dömas till böter eller fängelse.

Lagstiftning

Broschyren är en sammanfattning av djurskyddslagen, djurskyddsförordningen samt föreskrifter och allmänna råd för nötkreatur. Vill du läsa de fullständiga reglerna hittar du dem i:

- Djurskyddslagen (SFS 1988:534)
- Djurskyddsförordningen (SFS 1988:539)
- Djurskyddsmyndighetens föreskrifter och allmänna råd om djurhållning inom lantbruket (DFS 2007:5)
- Djurskyddsmyndighetens föreskrifter om hormonbehandling av djur (DFS 2005:3)
- Djurskyddsmyndighetens föreskrifter om avelsarbete (DFS 2004:22)
- Statens jordbruksverks föreskrifter om förprovning av djurstallar (SJVFS 1999:95)
- Rådets förordning om skydd av djur under transport och därmed sammanhängande förfaranden (EG 1/2005)
- Djurskyddsmyndighetens föreskrifter och allmänna råd om transport av levande djur (DFS 2004:10, omtryckta i DFS 2006:9)

Du hittar föreskrifterna på Jordbruksverkets webbplats (www.sjv.se).

Vill du veta mer?

Besök Jordbruksverkets webbplats www.sjv.se

Kontakta Jordbruksverkets kundtjänst

Jordbruksverkets kundtjänst, telefon 0771-223 223, har öppet vardagar 8.00–16.30.

Kontakta din länsstyrelse

Kontakta din länsstyrelse när du har frågor om till exempel förprovning av byggnader.

Kontakta din djurskyddsinspektör

Kontakta djurskyddsinspektören i din kommun när du har frågor om djurskydd.

Jordbruksverket
551 82 Jönköping
Tfn 0771-223 223 (kundtjänst), 036-15 50 00 (vx)
e-post: jordbruksverket@sjv.se
webbplats: www.sjv.se

ISSN 1102-8025
JO08:12