



## **Seglingsföreskrifter/Notice of race Pantaenius Bohusracet 2018 (In English last in the document)**

Tävling: Pantaenius Bohusracet  
Datum: 28 juni -1 juli 2018

Organisatör: SS Viken/Ägir, Uddevalla, Sweden.

### **1. Regler**

- 1.1 Tävlingen genomförs i överensstämmelse med reglerna så som de är definierade i Kappseglingsreglerna (KSR) och med Appendix S samt SRS reglerna. Under tiden mellan 22:30 och 03:30 gäller enbart Internationella Sjövägsreglerna och Svenska Sjötrafikföreskrifterna.
- 1.2 Rekommenderad säkerhetsnivå är i enlighet med "ISAF Offshore Special Regulations 2018, Category 4 Monohulls/Multihulls. Dock är det ett minimikrav att möta kraven i säkerhetsföreskriften på [www.bohusracet.se](http://www.bohusracet.se)
- 1.3 Tävlande ska följa SSFs licensbestämmelser för reklam.
- 1.4 Alla båtar ska i enlighet med ISAF Regulation 20, föra reklam vald och tillhandahållen av arrangören i form av en flagga.
- 1.5 En båt som bryter mot KSR 55 kan straffas på det sätt protestkommittén finner lämpligt (DPI). KSR 36 gäller inte.
- 1.6 Tävlingen är öppen för följande SRS-klasser: Båtar med ett SRSs-tal från 0,80 eller högre. En båt med ett alternativt SRS tal för kappsegling utan undanvindssegel får anmälas utan sådana segel. Detta ska anmälas senast 7 dagar innan start.
- 1.6 Avdrag på SRS-tal för flerskrovsbåt enligt SRS Appendix 1.3 gäller ej. Då det inte är möjligt att bedöma vindstyrkan under hela tävlingen
- 1.9 Eventuella begränsningar av besättningens storlek i klassbåtars klassregler gäller inte.

- 1.10 En tävlande som lämnat land ska ha på sig personlig flytutrustning. Den här regeln gäller inte vid kortvarigt byte eller justering av kläder eller personlig utrustning eller när den tävlande befinner sig i hamn eller under däck. Våtdräkter och torrdräkter är inte personlig flytutrustning. Detta ändrar KSR 40. En båt som bryter mot den här regeln kan varnas eller straffas på det sätt som protestkommittén finner lämpligt.
- 1.11 Rekommenderad säkerhetsnivå är i enlighet med "ISAF Offshore Special Regulations, Category 4 Monohulls/Multihulls. Dock är det ett minimikrav att möta kraven i säkerhetsföreskriften på [www.bohusracet.se](http://www.bohusracet.se)

"Varje fartyg skall ständigt hålla noggrann utkik såväl med syn och hörsel som med alla andra tillgängliga och under rådande förhållanden och omständigheter användbara medel, så att en fullständig bedömning av situationen och risken för kollision kan göras".

- 1.12 Max två besättningsmän får vara ombord. Ett fåtal båtar kan eventuellt komma segla med en extra media person ombord. Denne får inte på något sätt hjälpa till med framförande av båten eller serva besättningsmännen på något sätt under själva tävlingen.
- 1.13 Regel 52 gäller inte på denna segling
- 1.14 Elektronisk utrustning för navigation och kommunikation får användas även om en klassbåts klass regler förbjuder sådan.
- 1.15 Autopilot och instrumentering: Alla typer av elektroniska hjälpmedel är tillåtna inklusive autopilot förutsatt att de Internationella Sjövägsreglerna, kapitel B – Styrnings – och seglingsregler efterlevs. Regel 5 – Utkik föreskrivs

## 2. Villkor för att delta.

- 2.1 Den person ombord som har ansvaret ska vara medlem av en klubb som är ansluten till sin nationella myndighet.
- 2.2 Varje deltagande båt ska vara ansvarsförsäkrad.
- 2.3 Tävlande deltar i regattan helt på egen risk. Se KSR 4, Det är upp till deltagarna själva att besluta att starta eller avbryta densamma. Den arrangerande myndigheten accepterar inget ansvar för sak- eller personskador som någon råkat ut för i samband med eller före, under eller efter tävlingen.
- 2.4 Transponder för Tracker system (TracTrac) ska finnas ombord. Den ska vara laddad och påslagen hela seglingen.

### 3. Besättning och utrustning

3.1 Varje besättning skall innan start fyllt i och skrivit under en säkerhetsdeklaration. Denna deklaration skall vara inlämnad till regattaexpeditionen innan start. Saknas denna kommer båten att räknas som icke startande.

3.2 En båt eller dess utrustning kan när som helst kontrolleras avseende överensstämmelse med klassregler och seglingsföreskrifter. Kappseglingsskommittén eller en mätman kan anvisa en båt till en speciell mätplats.

### 4. Information till deltagarna

4.1 Information till deltagarna anslås på den officiella anslagstavlan som är belägen på regattacenter – Folkets hus i Uddevalla - där även tävlingsexpeditionen finns.

4.2 Vid målgången i Smögen kommer information att anslås på anslagstavla vid regattacenter i Smögen (Vid Göstas Fisk)

### 5. Signaler visade på land

5.1 Signaler visas på land i signalmasten som är belägen utanför tävlingsexpedition

5.2 När flagga AP visas i land ersätts "en minut" i kappseglingssignalen AP med "tidigast 60 minuter".

5.3 När flagga C är hissad på startfartyget så ska hårdvindsbanan användas.

5.4 Startsignaler visas på startbåten som är belägen utanför Bäveåns inlopp

### 6. Tidsprogram

6.1 Registrering torsdagen den 28/6 mellan kl.14:30 till 19:30 samt den 29/6 mellan kl.07:00 till 09:00 i Folkets hus, Uddevalla.

- Skepparmöte. TORSDAG 28/6 19:00 i Folkets hus

Starttider 29/6:

- Tid för varningssignal, grupp 1 08:55                      Start för grupp 1 kl 09:00
- Tid för varningssignal, Lewmar 09:55                      Start för grupp 2 kl 10:00
- Tid för varningssignal, Pantaenius 10:55                      Start för grupp 3 kl 11:00
- Tid för varningssignal, Robline 12:55                      Start för grupp 4 kl 13:00
- Tid för varningssignal, grupp 5 13:55                      Start för grupp 5 kl 14:00
- (Flerskrovsbåtar startar i grupp 5)

6.2 Prisutdelning om flertalet båtar kommer i mål under natt till söndag och de kvarvarande inte kan påverka slutresultatet sker prisutdelningen kl 10:00 på söndagen vid tävlingsexpeditionen i Smögen. Om inte detta är möjligt sker den på SSVÄ:s årsmöte i november.

6.3 Ändringar i seglingsföreskrifterna anslås senast 29/6 kl. 19:00 och meddelas på rorsmansmötet.

6.4 Ändringar i tidsprogrammet anslås senast 28/6 kl. 19.00

## 7. Klassflaggor och genomförande

Klass/start		Flagga
Start klass 1	kl 09:00	klass flagga D
Start klass 2	kl 10:00	klass flagga E
Start klass 3	kl 11:00	klass flagga F
Start klass 4	kl 13:00	klass flagga G
Start klass 5 + flerskrov	kl 14:00	klass flagga H

## 8. Kappseglingsområde

8.1 Kappseglingarna genomförs på vattnen utefter västkusten med start norr eller nordväst om Skeppsviken i Uddevalla och mål vid inloppet till Smögens hamn.

## 9. Banan (Banskiss bilaga)

Följande märken skall passeras

- Start väst skeppsviken
- Flaggboj i Ljungskileviken norr/ost om ön Ljungsholmen, styrbords rundning – Spurtpris!
- Hättebergets fyr syd och väst om N 57° 51.87', E 11° 27.53'
- Valön (Fjällbacka) Ost om N 58° 35.84', E 11° 16.06'
- Dannholmen, Fjällbacka väst om
- Furholmen (Strömstad) Ost om N 58° 56.00', E 11° 9.49'
- Tresteinene Norge Nord om Babordrundning N 59° 1.53', E 10° 53.89'
- Ön Sadlen Ost om N 58° 41.37', E 11° 10.34'
- Mjölskärsfyr (Soteskären) Ost om N 58° 24.85', E 11° 11.69'
- Fyren Skarvasätt ( Västsidan Smögen) Väst om N 58° 21.84', E 11° 12.49'
- Mål inloppet till Smögenshamn N 58° 21.08', E 11° 13.77'

OBS! Koordinaterna bör man inte använda för navigation

Vid prognostiserad medelvind på över 16 m/s från ost eller väst kan alternativ hårdvindsbana användas.

Banan (alternativ vid hårdvind från SV, V, NV, NO, O med röd text)

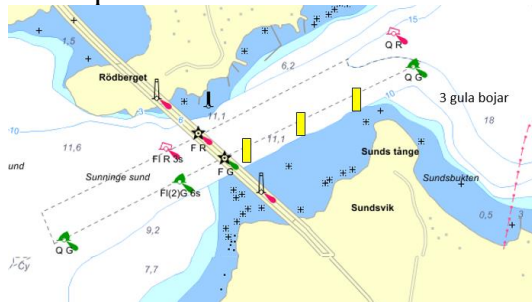
- Start Rödön Uddevalla **Behålls**
- Boj norr om Ljungsholmen, Ljungskile, styrbords rundning. **Tas bort**
- Hättebergets fyr Syd och Väst om **Ersätts av Åstol Syd**  
**och Väst**
- Valön (Fjällbacka) Ost om **Behålls**
- Dannholmen (Fjällbacka) väst om **Behålls**
- Furholmen (Strömstad) Ost om **Ersätts av Kävling-**  
**arna Ost**

- Tresteinene Norge Nord om, Babords rundning
- Ulsholmens kalvs kummel Ost om
- Ön Sadlen Ost om N 58° 41.37', E 11° 10.34'
- Mjölskärsfyr (Soteskären) Ost om
- Fyren Skarvasätt ( Västsidan Smögen) Väster om
- Mål utanför Smögens hamn

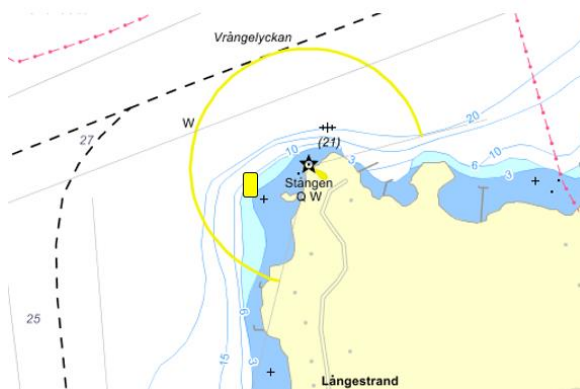
Behålls  
Behålls  
Behålls  
Behålls  
Behålls  
Behålls

## 9.1 Banbegränsningar, Navigations varningar

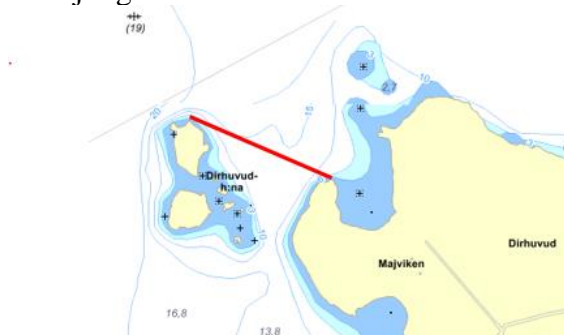
- Navigations varning, Uddevallabron. Gula bojar markerar gränsen till grunt vatten på södra sidan av sundet.



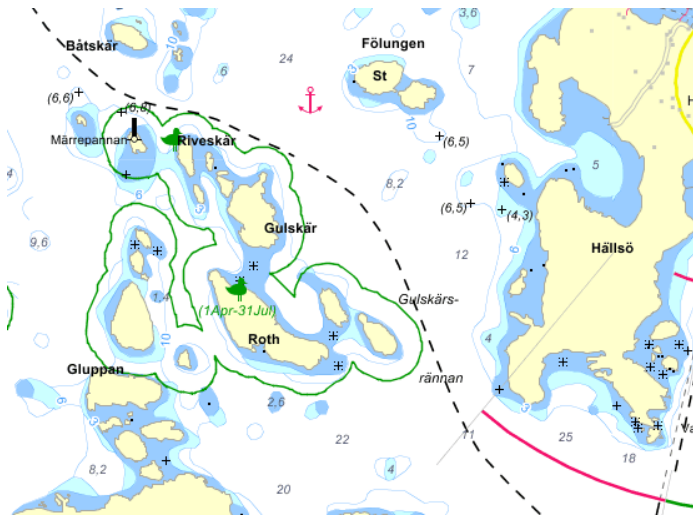
- Navigations varning, Syd Stångens fyr. Gul boj markerar grundet



- Förbjuden passage mellan Dirhuvud holmarna och fastlandet. Väster om Ljungskile



- Förbjuden passage genom/inom fågelskyddsområdet. (Grönt område), Väster om Havstensund (N 58° 44', E 11° 08')



9.2 Hänsyn ska tas till övriga skyddsområden som finns längst banan och som inte tillåter segling inom ett visst avstånd från dessa öar.

## 10. Märken

10.1 Rundningsmärkena är öar och befintliga sjömärken förutom rundning av Ljungskileviken där det är en röd flagga norr/ost om ön Ljungsholmen

## 11. Starten

11.1 Startlinjen är mellan två gula cylinderbojar. Starten sker i riktning från Uddevalla. Med ändring av KSR 26 gäller följande signaler:

- 10 min Orange flagga
- 5 min Klassflagga samt siffrorna 5,4,3,2,1 visas - Ljud
- 4 min Klassflagga samt siffrorna 4,3,2,1 visas - Ljud
- 1 min Flaggas med siffran 1 visas - Ljud
- 0 min Inga flaggor visas, Startskott

11.2 En båt som inte startar inom 30 minuter efter sin startsignal räknas inte som startande (DNS). Det är ett avsteg från KSR A4.

## 13. Straff

13.1 720 graders sväng gäller

13.2 Båtar som vid startsignal/starttid är på bansidan av startlinjen och inte återvänder för att starta rätt får ett tidstillägg på 30 min på den seglade tiden.

## 14. Tidsbegränsning

Målet är öppet till 10:00 söndagen den 1/7-2018

## 15. Mållinje/Målgång

- 15.1 En tänkt linje mellan två gula cylinderbojar öster om inloppet till Smögens hamns pir.
- 15.2 Storseglet skall belysas med en kraftig ficklampa vid målgång i mörker för att underlätta identifiering av båtarna
- 15.3 Notera ner båt före och efter på rorsmansförklaringen

## 16. Protester och ansökningar om gottgörelse

- 16.1 Protester ska lämnas in till tävlingsexpeditionen före protesttidens utgång. Protesttiden är 60 minuter och börjar då de tävlande har fått rimlig tid att segla in från banan. Protesttidens utgång anslås på anslagstavlan. Protestsammanträdet genomförs till senast kl 20 på lördagen och tidigast kl 08 på söndagen.
- 16.2 Kallelse till protestförhandling, med tid och plats för förhandlingen, sker på anslagstavlan vid tävlingsexpeditionen på Smögen alternativt per telefon/SMS under kommande dygn. Ange därför ett mobil nummer på protestblanketten
- 16.3 Information enligt KSR 61.1b om protester från kappseglingsskommittén eller protestkommittén sker genom anslag.

## 17 Säkerhet

- 17.1 En båt som startar men utgår och en båt som inte kommer till start ska underrätta kappseglingsskommittén om det så snart som möjligt på **SMS numret +46705567323**  
Skicka meddelandet enligt följande: Startnummer och orsak.
- 17.2 En båt som kappseglar ska vara utrustad på ett sådant sätt att kortare havssegling kan genomföras utan att äventyra deltagarnas säkerhet. Det är upp till skepparen på varje båt att se till att denna punkt efterlevs.
- 17.3 De tävlande är rekommenderad att använda VHF kanal 68 som kommunikations kanal mellan båtarna, om så önskas. Alternativt mobil enligt tfn nr i deltagarlistan. (Kanalen passas ej av tävlingsledningen)  
Tävlingsledningen använder kanal 71.

## 18 Rorsmansförklaring

- 18.1 Rorsmansförklaring skall lämnas in till regattaexpeditionen i Smögen efter målgång.

18.2 Motor får användas för att ladda batterier ombord på båten, för att undvika nödsituationer samt undsätta andra båtar. Om motorn har använts skall tiden och ev vittnen noteras i Rorsmansförklaringen.

## **In English**

### **Competition: Pantaenius Bohusracet 2018**

Date: 28 juni -1 juli 2018

Organizer: SS Viken Ägir, Uddevalla, Sweden.

#### **1. Rules**

1.1 The competition is carried out in accordance with the rules as defined in the Racing Rules of Sailing (RRS) and the Appendix S and SRS rules. During the time between 22:30 and 03:30 there is only valid International rules at sea and the Swedish Maritime Traffic Regulations.

1.2 The recommended safety level is in accordance with "the ISAF Offshore Special Regulations 2018, Category 4 monohulls / Multihulls. However, it is a minimum requirement to meet the requirements of safety regulation on [www.bohusracet.se](http://www.bohusracet.se)

1.3 Competitors must follow the SSF licensing rules for advertising.

1.4 All boats shall in accordance with ISAF Regulation 20 display advertising and provided by the organizer in the form of a flag.

1.5 A boat that violates KSR 55 can be punished in the manner protest committee finds appropriate (DPI). KSR 36 does not apply.

1.6 The competition is open to the following SRS classes:  
Boats with an SRSs number from 0,800 in the standard table for SRS-number.

1.7 A boat with an alternative SRS certificate for racing without downwind sails must be reported without such sails.

This should have been notified no later than 7 days before the start.

Boat with SRS shorthanded (SRSs) can use this.

1.8 Deduction of SRS multihull according SRS Appendix 1.3 does not apply. Since it is not possible to assess the wind speed during the race.

1.9 Any restrictions of herd size class craft class rules do not apply.

1.10 A competitor who left the shore must wear personal flotation devices. This does not apply to short-term replacement or adjustment of clothing or personal equipment when the competitor is in port or under deck. Wet suits and dry suits are not personal flotation devices. This changes KSR 40. A boat that violates this rule may be warned or punished in the manner of protest committee considers appropriate.



1.11 The preferred level of security is in accordance with "the ISAF Offshore Special Regulations, Category 4 monohulls / Multihulls. However, it is a minimum requirement to meet the requirements of safety regulation on [www.bohusracet.se](http://www.bohusracet.se)

"Every vessel shall at all times maintain a proper lookout, both by sight and hearing as with any other available and under the prevailing circumstances and conditions means, so that a complete assessment of the situation and the risk of collision can be done."

1.12 Maximum 2 crew must be on board. A few boats could possibly come sail with an extra media person on board. He/She must not in any way help with the sailing of the boat, or service crew in any way during the competition itself.

1.13 Rule 52 does not apply to this race.

1.14 Electronic equipment for navigation and communication may be used even if a classboats class rules prohibit such.

1.15 Autopilot and instrumentation: All kinds of electronic devices are allowed, including the autopilot, provided that the International rules at sea, Subpart B - Governance - and sailing rules. Rule 5 - Lookout provides

## 2. Eligibility to compete.

2.1 The person on board who has the responsibility must be a member of a club that is connected to their national authority.

2.2 Each participating boat shall have a liability insurance.

2.3 Competitors participate in the regatta compete at their own risk. See KSR 4, Decision to Race. It is up to the participants themselves decide to start or cancel stop racing. The organizing authority will not accept any liability for material damage or personal injury as no sustained in conjunction with or prior to, during or after the race.

2.4 Transponder Tracker system (TracTrac) must be on board. It must be charged and put on the entire race.

## 3. Instrumentation and equipment

3.1 Each crew must, before the start, fill in and sign a security declaration. This declaration must be submitted to the Race Office before start. If not doing so this boat will be counted as non-starters.

3.2 A boat or its equipment can be checked at any time in respect CONFORMITY with the class rules and sailing instructions. Race committee or a measurer can provide a boat for a special measure area.

## 4. Information to participants

4.1 Information to participants posted on the official notice board the race office, located at Folkets hus - Race center

4.2 At the finish in Smögen, information will be posted on the official notice board at the racing office. (2:nd floor by Göstas Fisk)

## 5. Signals showed at Shore

5.1 Signals displayed on land in the signal mast located outside the contest expedition

5.2 When flag AP is displayed ashore replaced "a minute" in the race signal AP the "earliest 60 minutes."

5.5 Start Signals displayed on the start boat which is situated outside the harbor entrance to Uddevalla

5.6 If the hardwindcourse shall be used the flag C is on the startingboat.

## 6. Schedule

6.1 Registration Thursday 28/6 from 14:30 to 19:30, and the 29/6 between kl.07:00 to 09:00 at Folkets hus – Race center in Uddevalla.

- Skippers meeting. Thursday 31/6 19:00 Folkets hus – Race center
  - Time warning signal, group 1 08:55 Start of group 1 at 09:00
  - Time warning signal, Lewmar 09:55 Start of group 2 at 10:00
  - Time warning signal, Pantaenius 10:55 Start of group 3 at 11:00
  - Time warning signal, Seasea 12:55 Start of group 4 at 13:00
  - Time warning signal, group 5 13:55 Start of group 5 at 14:00
- Multihull group starts in group 5.

6.2 Price Ceremony, if the majority of the boats will finish over night to Sunday and the left being not can affect the end result, will take place at 10:00 am on Sunday 1 juni outside or inside the race center in Smögen. If this is not possible, it will take place on the SSVÄ's annual meeting in November.

6.3 Changes to the sailing instructions will be posted by 28 june 19:00

6.4 Changes in the schedule will be posted by 29 june 19:00

## 7 Class Flags and starting procedure

Class	time	starting flag
• Start Group 1	09:00	D
• Start Group Lewmar	10:00	E
• Start Group Pantaenius	11:00	F

- Start Group Seasea 13:00 G
- Start Group 5+multihull 14:00 H

Class flag is used only at startup procedure. Need not be used on the boat.

## 8. Racing Area

8.1 The racing is carried out in the waters along the west coast starting west of Skeppsviken in Uddevalla and finish at the entrance to Smögens port.

## 9. Line (Banskiss Annex)

The following marks shall be passed

- Start West Skeppsviken
- Ljungskile bay, starboard rounding of the red flag nort iland of Ljungsholmen, - Sprinting Price!
- Hättebergets lighthouse south and west of N 57 ° 51.87 'E 11 ° 27.53'
- Valön (Fjällbacka) East of N 58 ° 35.84 'E 11 ° 06.16'
- Dannhomen, Fjällback West of
- Furholmen (Strömstad) East of N 58 ° 56.00 'E 11 ° 9:49'
- Tresteinene Norway North of Port Rounding N 59 ° 1:53 ', E 10 ° 53.89'
- Island Sadlen East of N 58° 41.37', E 11° 10.34'
- Mjölskärsfyr lighthouse (Soteskären) East of N 58 ° 24.85 'E 11 ° 11.69'
- Lighthouse Skarvasätt (West Side Smögen) west of N 58 ° 21.84 'E 11 ° 12:49'
- Finishline the inlet to Smögenshamn N 58 ° 21 'E 11 ° 13'

NOTE! The coordinates should not be used for navigation

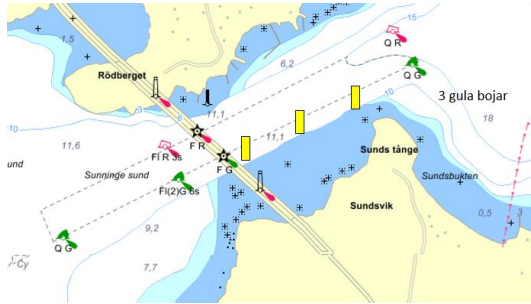
If windforecast says over 16 m/s in average a alternative cours will be used.

The course (alternative if hardwind from SW, W, NW, NE, E with red letters)

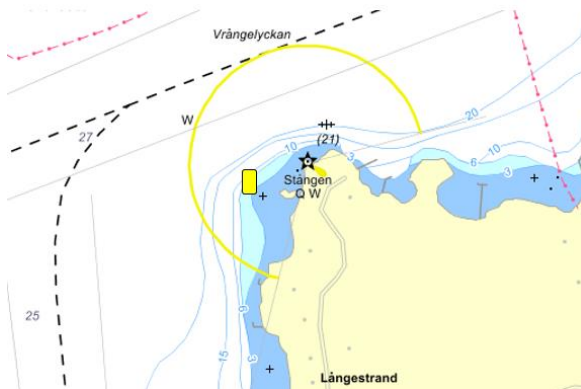
- Start Rödön Uddevalla Retains
- Boj norr om Ljungsholmen, Ljungskile, styrbords rundning. Removes
- Hättebergets fyr Syd och Väst om Replaced by Åstol
- South and West**
- Valön (Fjällbacka) Ost om Retains
- Dannholmen (Fjällbacka) väst om Retains
- Furholmen (Strömstad) Ost om Replace by Kåpplin-
- garna Ost**
- Tresteinene Norge Nord om, Babords rundning Retains
- Ulsholmens kalvs kummel Ost om Retains
- Ön Sadlen Ost om N 58° 41.37', E 11° 10.34' Retains
- Mjölskärsfyr (Soteskären) Ost om Retains
- Fyren Skarvasätt ( Västsidan Smögen) Väster om Retains
- Mål utanför Smögens hamn Retains

### 9.1 Race limitation / prohibited areas, Navigations Warnings

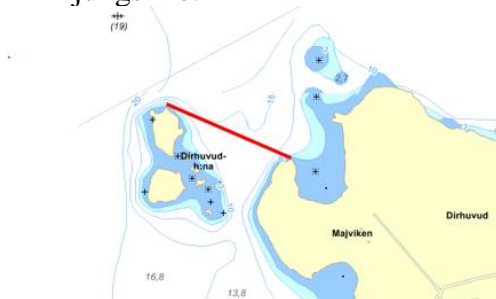
- Navigations warning, Uddevallabron. 3 Yellow buoys mark the border of the shallow water on the south side of the strait.



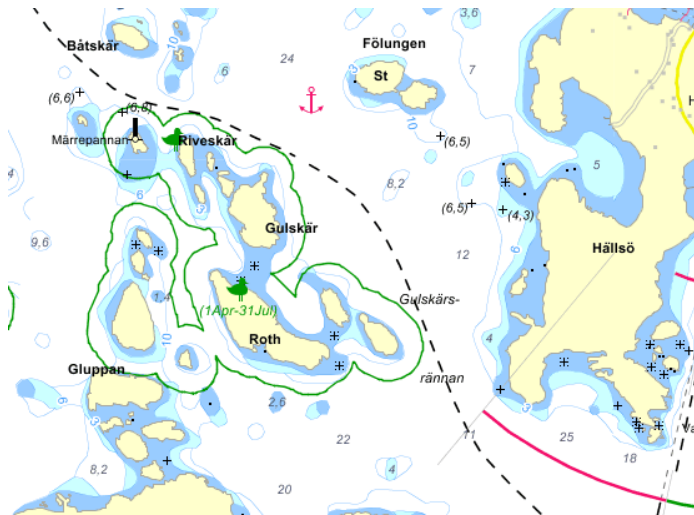
- Navigations Warning, South Stångens light. Yellow buoy marks the shallow water.



- No passage between islands "Dirhuvud-h:na and mainland. West of Ljungskile.



- Prohibited areas, No racing with in green marked aereas, West of "Havstensund" (N 58° 44', E 11° 08')



9.2 Consideration should be given to the protection areas that are on the track and where sailing is not allowed within a certain distance from these islands.

## 10 Marks

10.1 Rounding marks are islands and existing navigation marks except rounding in Ljundskile bay is a red flag north/East of island Ljungsholmen.

## 11. The start

11.1 The starting line is between the two yellow cylindrical buoys. The start is from the direction west from Uddevalla. With the modification of KSR 26 the following start signals:

- 10 minutes	Orange Flag
- 5 minutes	Class flag with numbers 5,4,3,2,1 appears- Signal
- 4 minutes	Class flag with the numbers 4,3,2,1 appears- Signal
- 3 minutes	Class flag with the numbers 3,2,1 appears
- 2 minutes	Class flag with numbers 2,1 appears
- 1 minutes	Class flag with the number 1 appears- Signal
- 0 min/start	all flags are taken away- Signal

11.2 A boat that did not start in 30 minutes after her starting signal. does not count as starters (DNS). It is a departure from the KSR A4.

## 13. Penalty

13.1 720 degree turn will be used.

13.2 Boats that are on the course side of the starting line to early and do not return to start properly receive a time penalty of 30 minutes of the sailed time.

## 14. Time Limit

The finish line is open until 10:00 on Sunday, 1/7-2018

## 15. Finish Line / Finish

15.1 A line between the two yellow cylindrical buoys on the outside of Smögen port pier.

15.2 The mainsail must be lighted by a powerful flashlight at the finish in the dark to facilitate the identification of the boat.

## 16. Protests and requests for redress

16.1 Protests must be submitted to the race office before the protest deadline. Protest time is 60 minutes after the competitors has received a reasonable time to sail into the port. Protest deadline time will be put on the notice board. Protest hearings will not be held after 20.00 on Saturday and nor before 08.00 on Sunday.

16.2 Calling to the protest hearing, the time and place of the hearing, takes place at the race office in Smögen by telephone / SMS. Therefore provide a mobile number on the protest form

16.3 Information in accordance with KSR 61.1b of protests by the race committee or protest committee takes place through grants.

## 17 Safety

17.1 A boat starts but is deleted and a boat that did not come to the start shall notify the race committee about it as soon as possible to the **SMS number +46707159339**  
Send the message as follows: start number and cause.

17.2 A boat racing shall be equipped in such a way that a shorter offshore race can be conducted without jeopardizing the safety of participants. It's up to the skipper on each boat to ensure that this point is complied with.

17.3 The contestants are recommended to use VHF channel 68 as the communication channel between the boats, if desired. ( Not watch by race office)

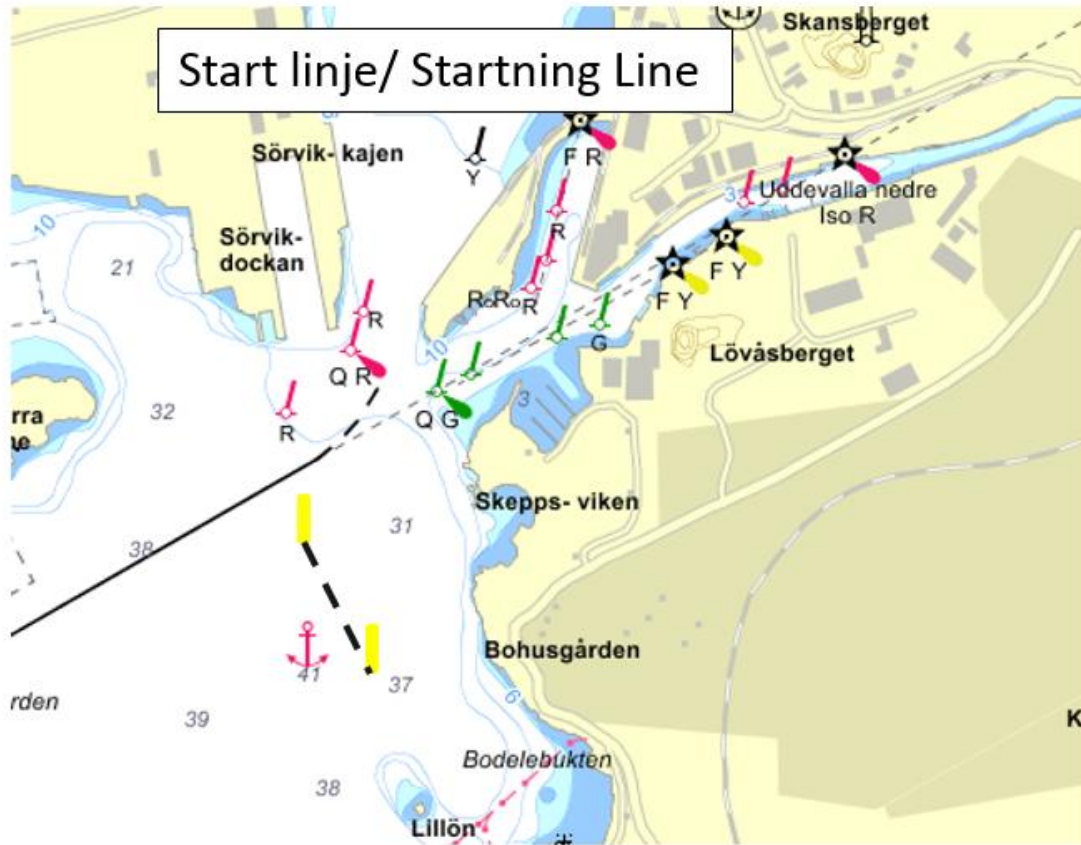
## 18 Helmsman Declaration

18.1 Helmsman Declaration shall be submitted to the Race Office in Smögen after the finish.

18.2 Engine may be used solely to charge the batteries on board the boat, avoid emergency situations and support boats in danger. If the engine has been used, time shall be

recorded in the helmsman declaration.

Date: 2018-06-26



# The course

