

Molntjänsten Celsiview för Celsicom Easy Connect-givare

Lägg först upp de givare/sensorer som ska användas genom att skanna givarens QR-kod med en uppkopplad enhet, eller fyll i dess uppgifter manuellt på sidan <https://qrconnect.link>. På sidan läggs kunduppgifter och användaruppgifter in för molntjänsten Celsiview. När givarna är upplagda hanteras alla inställningar, uttag av rapporter m.m. via molntjänsten vilket beskrivs nedan.

För att logga in till molntjänsten gå till celsiview.se. Vi rekommenderar de fria webbläsarna Mozilla Firefox eller Google Chrome för bästa funktion.

Fyll i användarnamn och lösenord och klicka på "Logga in".

På raderna som visas syns det platsnamn som angavs vid uppläggandet av givaren och även dess aktuella mätvärde.

Klicka på "**Välj vy (Mätvärden)**" nederst på sidan för att visa olika detaljer t.ex. senaste kontakt, aktuell batteristatus eller övriga inställningar som är aktuella per givare.

Plats	Värde
1299 temp läskkyl	6.13 °C
1315 fukt utomhus	96.0 %
1315 temp utomhus	7.56 °C
1448 temp kyl 1	1.03 °C
1463 temp kontor 2	21.97 °C
1539 fukt kontor 1	41.3 %
1539 temp kontor 1	21.44 °C
1588 temp frys 1	-21.88 °C
1604 temp frys 2	-21.04 °C

Välj vy (Mätvärden) ▾

Klicka på valfri rad för att komma till dess historiska mätvärden. En veckas historik visas som standard men perioden kan lätt ändras genom att klicka på "**Från**" och "**Till**" på datumet som visas. Klicka på "**Visa historik**" för att visa den nya perioden.

Eventuella larm under perioden visas med röda prickar i grafen. För muspekaren över pricken för att se vad larmet avser.

Zooma i grafen genom att hålla nere vänster musknapp och dra och släpp knappen vid önskad punkt. Klicka på "**Återställ zoom**" för att återställa vyn.

Med valet "**Intervall**" kan flera inkomna mätvärden grupperas tillsammans med önskat intervall. Väljs t.ex. "**60 min**" så samlas alla mätvärden de senaste 60 minuterna till en punkt i grafen osv.

Genom att klicka på (...**Min**) och/eller (...**Max**) som visas under grafen kan det maximala och minimala mätvärdet det senaste intervallet även visas i grafen. Som standard visas medelvärde.

Under grafen finns även en funktion för att exportera grafens mätvärden till flera olika format. Välj filformat och klicka på "Ladda ner". Filen kan även e-postas direkt till en mottagare genom att ange mottagarens e-postadress och klicka på "Skicka e-post".

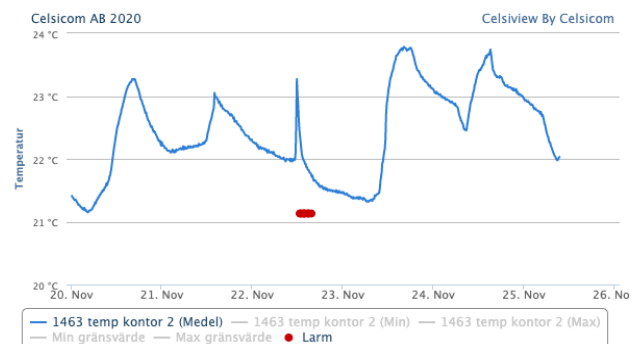
1463 temp kontor 2

	Datum	Tid
Från	2020-11-20	00:00 ▾
Till	2020-11-25	23:59 ▾
Intervall		10 min ▾

Visa historik

Samlingshistorik

- Större vy
- Förbind datapunkter
- Visa datapunkter



Klicka på knappen "Inställningar" överst till höger på historiksidan för att komma till denna mätplats unika inställningar.



Platshistorik

1463 temp kontor 2

Inställningar

Vita fält på sidan "Inställningar" kan ändras, gråa fält kan inte ändras utan visar endast aktuell status eller aktuellt värde per rubrik.

Namn

Namn på mätplatsen/mätvärdet

Sensor

Teknisk information om sensorn

S/N

Serienumret på givaren

Senaste kontakt

Senast inkomna mätvärdet

Signalkvalitet

Aktuell kvalitet på mobiluppkopplingen

Batterinivå

Aktuell batterinivå i procent

Mjukvaruversion

Versionen på programvaran inuti givaren. Uppgradering sker automatiskt.

Mätintervall

Anger hur ofta givaren lagrar ett mätvärde i minnet.

Sändningsintervall

Anger hur ofta givaren kopplar upp och sänder iväg lagrade mätvärden.

Korrigerig

Inkomna mätvärden kan justeras enligt önskemål. Klicka på "Visa" för att visa värdet efter korrigerig.

Enhet

Möjlighet att välja storhet för mätvärdet

Decimaler

Sätter antalet decimaler på mätvärdet.

Lägsta / Högsta gränsvärde

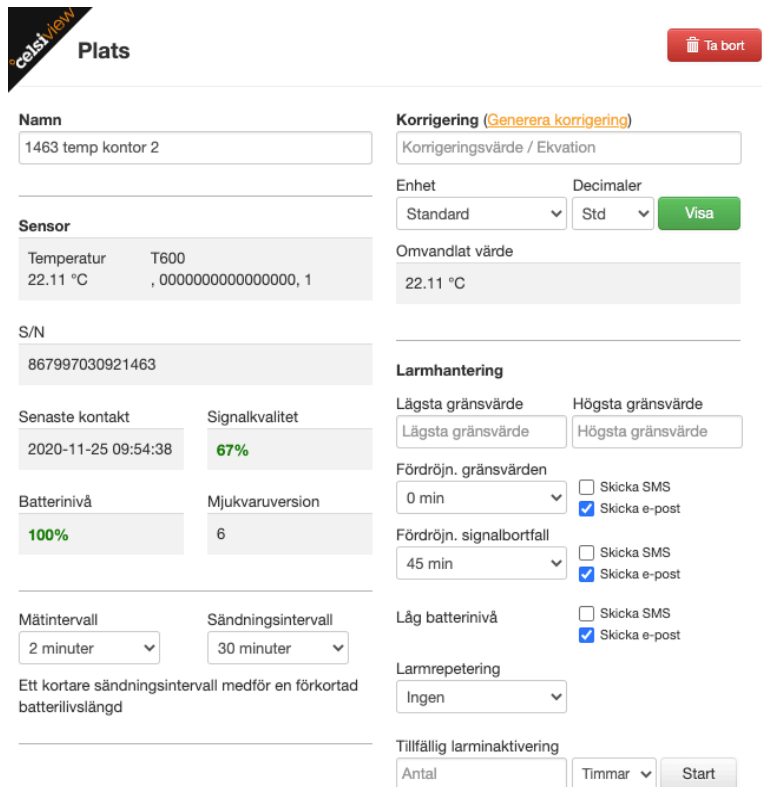
Anger gränsvärdet då larm skickas ut. Larm kan skickas med SMS och/eller e-post.

Fördröjn. gränsvärden

Anger tiden som ett gränsvärde måste vara passerat innan larm skickas ut. Larm kan skickas med SMS och/eller e-post.

Fördröjn. signalbortfall

Anger tiden som måste förflutit sedan senast rapporterade givarkontakt, innan larm skickas ut. Larm kan skickas med SMS och/eller e-post.



Plats

Ta bort

Namn
1463 temp kontor 2

Korrigerig (Generera korrigerig)
Korrigeringsvärde / Ekvation

Enhet: Standard | Decimaler: Std | Visa

Omvandlat värde: 22.11 °C

Sensor
Temperatur: 22.11 °C | T600
S/N: 867997030921463

Senaste kontakt: 2020-11-25 09:54:38 | **Signalkvalitet**: 67%

Batterinivå: 100% | **Mjukvaruversion**: 6

Mätintervall: 2 minuter | Sändningsintervall: 30 minuter
Ett kortare sändningsintervall medför en förkortad batterilivslängd

Larmhantering
Lägsta gränsvärde: | Högsta gränsvärde: | Fördröjn. gränsvärden: 0 min | Fördröjn. signalbortfall: 45 min
Larmrepetering: Ingen

Tillfällig larminaktivering: Antal: | Timmar: | Start

Låg batterinivå

Välj hur larm om låg batterinivå ska sändas ut. Larm kan skickas med SMS och/eller e-post.

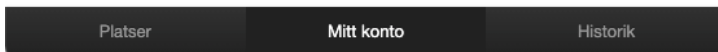
Larmrepetering

Tiden innan aktiva larm sänds ut ytterligare gånger.

Tillfällig larminaktivering

Pausa tillfälligt alla larm från denna mätplats. Välj antal + timmar/dagar/veckor och klicka på "Start". En timer räknar nu ner och aktiverar alla larm automatiskt efter att tiden löpt ut.

Nederst på webbsidan finns ett menyval i en svart ram. Valen är "Platser" (startsidan), "Mitt konto" och "Historik". klicka på "Mitt konto" för att komma till kontoinställningarna.



Konto ID

Ditt kontos unika nummer

Kontotyp

Den kontoform som Easy Connect-systemet använder.

Kontonamn

Namnet som angavs vid registreringen. Ändra namnet genom att klicka på pennsymbolen till höger.

Användarnamn

Namnet som angavs vid registreringen.

SMS saldo

Aktuellt antal larm-SMS kvar på kontot. SMS beställs genom att mejla antal + kontonummer till sms@celsicom.se. Kostnaden är 0,80:- + moms / st.

Tillfällig larminaktivering (alla platser)

Pausar alla larm från alla mätplatser samtidigt. Välj Antal + Timmar/Dagar/Veckor och klicka på "Start". När timern räknat ner aktiveras alla larm automatiskt igen.

Mottagare av larmmeddelanden

Ange de SMS-nummer och/eller e-postadress dit larm ska skickas. Fyll i och klicka på "Lägg till". Ett testmeddelande skickas nu ut. **OBS!** Verifiera att det kommer fram! För att skicka ett test till klicka på brevsymbolen. För att ändra klicka på pennsymbolen och för att ta bort klicka på krysset.

celsi **Mitt konto** Användare Logga ut

Kontouppgifter

Konto ID	977	
Kontotyp	Ultimate	
Kontonamn	Celsicom AB	
Användarnamn	stefan1	
SMS saldo	408	

Larmhantering

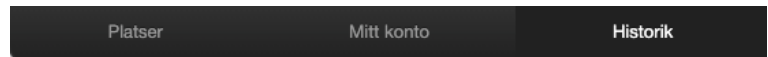
Tillfällig larminaktivering (alla platser)

Antal	<input type="text" value="Antal"/>
Typ	<input type="text" value="Timmar"/>
<input type="button" value="Start"/>	
<input type="button" value="Avbryt larminaktivering"/>	

Mottagare av larmmeddelanden

SMS-nummer	E-post
<input type="text" value="0700000000"/>	<input type="text" value="epost@celsicom.se"/>
<input type="text" value="Ange SMS-nummer"/> <input type="button" value="Lägg till"/>	<input type="text" value="Ange e-post"/> <input type="button" value="Lägg till"/>

Välj **"Historik"** i menyn nederst på webbsidan för att komma till sidan där flera givares historik kan visas på en och samma bild.



Markera de platser du vill jämföra, välj datum i kalenderfunktionen och klicka på **"Visa historik"**.

En graf visar nu mätvärdena. Alla värden kan exporteras genom valen under grafen. Välj filformat och klicka på "Ladda ner" eller fyll i en e-postadress och sänd aktuell fil till valfri mottagare.

OBS! Max antal jämförbara värden i en graf är 8 st mätplatser och 3 st storheter.

Vid export till XLS går det bra att ange över 8 mätplatser.

Plats	Markera alla	
1299 temp läskkyl	<input type="checkbox"/>	
1315 fukt utomhus	<input type="checkbox"/>	
1315 temp utomhus	<input type="checkbox"/>	
1448 temp kyl 1	<input type="checkbox"/>	
1463 temp kontor 2	<input type="checkbox"/>	
1539 fukt kontor 1	<input type="checkbox"/>	
1539 temp kontor 1	<input type="checkbox"/>	
1588 temp frys 1	<input type="checkbox"/>	
1604 temp frys 2	<input type="checkbox"/>	

	Datum		Tid
Från	2020-11-18		00:00 <input type="text"/>
Till	2020-11-25		23:59 <input type="text"/>
Intervall			10 min <input type="text"/>

[Visa historik](#)

Välj filformat [Ladda ner](#)

epost@celsicom.se [Skicka e-post](#)

Användare

Fler användare kan läggas till på kontot. Användarna kan även tilldelas olika rättigheter.

Klicka på knappen **"Användare"** på sidan **"Mitt konto"** för att komma till användaradministrationen.

Klicka på knappen **"Ny användare"**

Fyll i uppgifterna för den nya användaren.

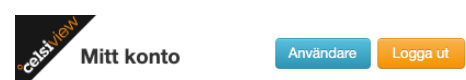
Rättigheterna är **"Visa"**, **"Ändra"** och **"Administratör"**.

Visa = Kan bara se på data

Ändra = Kan t.ex. ändra gränsvärden för larm och lägga upp nya larmmottagare.

Administratör = Kan göra allt, inkl lägga upp nya användare.

Klicka på **"Spara"** och meddela den nya användaren sina uppgifter för inloggning på celsiview.se.



Ny användare

Rättigheter

1 Visa

Användarnamn (Minst 6 tecken)

Lösenord (Minst 6 tecken)

Namn *

e-post *

[Tillbaka](#)

[Spara](#)

* = Fälten är obligatoriska