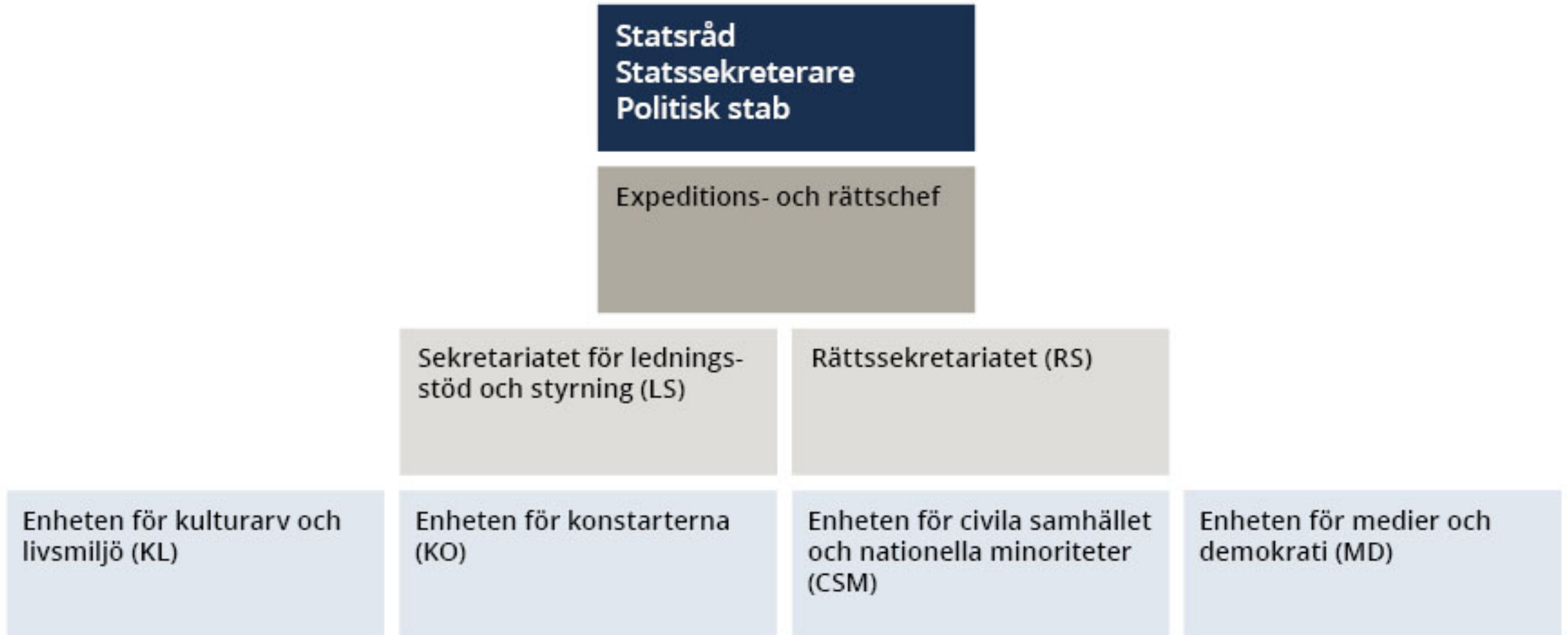


Museerna i den nationella kulturpolitiken

Sophia Laurin
Enheten för kulturarv och livsmiljö



Organisationsschema



Kulturdepartementet i siffror

- 12,5** miljarder i statens budget 2019
- 1,2** procent av den totala statsbudgeten går till departementet
- ca **100** arbetar på Kulturdepartementet (exkl. kommittéer)
- 5** politiskt tillsatta personer på departementet
- 25** myndigheter under Kulturdepartementets ansvar
- ca **70** bolag, stiftelser och andra institutioner under departementet som får statliga bidrag



De nationella kulturpolitiska målen

Kulturen ska vara en dynamisk, utmanande och obunden kraft med yttrandefriheten som grund. Alla ska ha möjlighet att delta i kulturlivet. Kreativitet, mångfald och konstnärlig kvalitet ska präglade samhällets utveckling.

För att uppnå målen ska kulturpolitiken:

främja allas möjlighet till kulturupplevelser, bildning och till att utveckla sina skapande förmågor,
främja kvalitet och konstnärlig förnyelse,
främja ett levande kulturarv som bevaras, används och utvecklas,
främja internationellt och interkulturellt utbyte och samverkan,
särskilt uppmärksamma barns och ungas rätt till kultur.

En samlad kulturarvspolitik

Med propositionen *Kulturarvspolitik* från 2017 lade regeringen för första fram kulturarvsområdet som ett eget politikområde. Denna politik ligger fast under nuvarande mandatperiod 2018-2022.

Den samlade kulturarvpolitiken bygger på en lång rad utredningen och rapporter:

- Tre statliga utredningar om museer och kulturfastigheter,
- Ett tjugotal myndighetsrapporter, bland annat om det kyrkliga kulturarvet, digitalisering och världsarvsarbetet.

Utgångspunkter och prioriteringar

”Kulturarv kan förstås som spår och uttryck från det förflutna som tillskrivs värde och används i samtiden. Kulturarvet är inte något statiskt utan förändras över tid.”

Politiken innehåller bland annat:

- Formaliserat oberoende för museerna
- Lagstadgat kunskapsuppdrag
- Det gemensamma kulturarvet blir en angelägenhet för alla i hela landet

Lagstadga museernas oberoende i en museilag - Museilag (2017:563)

Syftet är att skapa ett långsiktigt ramverk för museerna som självständiga kunskapsinstitutioner.

Lagen omfattar det allmänna museiväsendet, det vill säga museer som drivs av stat, landsting och kommun samt museer vars ledningar i huvudsak utses av det allmänna.

I lagen förtydligas att politiken inte ska lägga sig i innehåll eller perspektiv i museiverksamheterna.

Lagen trädde i kraft 2017.

Kunskap och bildning i fokus

I museernas ändamålsbeskrivning fastläggs att kunskap och kulturopplevelser är det centrala. Utställningar och annan publik verksamhet ska vara kunskapsbaserad och museerna ska bidra till forskning genom att ha hög kompetens inom sina ämnesområden.

Kulturarv i hela landet

Museilagen reglerar att museer ska samarbeta så att alla i hela landet kan få del av högkvalitativ verksamhet. Statliga museer får möjlighet att donera föremål till bland annat kommunala museer. Kommunala museer får möjlighet att låna ut föremål genom ett undantag från den så kallade lokaliseringsprincipen.

Riksantikvarieämbetet bistår museerna

Riksantikvarieämbetet har samordningsansvar för museifrågor.

Det innebär att myndigheten ska främja utveckling och samarbete på museiområdet, samla in och förmedla kunskaper samt erbjuda teknik- och metodstöd till alla landets museer.

Företräder museifrågor inom kultursamverkansmodellen.

Fördelar statsbidrag till de centrala museernas forskning.

Riksantikvarieämbetet bistår hela kulturavssektorn

Riksantikvarieämbetet samordnar kulturavssektorns digitaliseringsfrågor.

Riksantikvarieämbetet har uppdraget att inrätta en funktion för att utveckla kulturavsarbetet.

Kultursamverkansmodellen

Kultursamverkansmodellen innebär att varje region får en samlad summa statliga medel att fördela till regional kulturverksamhet i respektive region. Modellen började införas 2011.

De statliga medel som ingår i modellen uppgår till knappt 1,3 miljarder kronor, vilket motsvarar ca 19 procent av hela den statliga kulturbudgeten. Tidigare avgjorde regeringen vilka regionala kulturinstitutioner som hade rätt till statligt stöd, och dessa fick var och en söka stöd från Kulturrådet.

Målet med modellen är att föra kulturen närmare medborgarna och att ge regionerna ett ökat ansvar och ökad frihet inom kulturområdet. Staten har ett fortsatt övergripande strategiskt ansvar för den nationella kulturpolitiken. Modellen innebär att samverkan mellan staten, regionerna, kommunerna och även det civila samhället och de professionella kulturskaparna ökar. Alla regioner utom Stockholm har infört kultursamverkansmodellen.



Regionernas fördelning ska främja en god tillgång för länets invånare till sju kulturområden:

- professionell teater-, dans- och musikverksamhet
- museiverksamhet och museernas kulturmiljöarbete
- biblioteksverksamhet och läs- och litteraturfrämjande verksamhet
- professionell bild- och formverksamhet
- regional enskild arkivverksamhet
- filmkulturell verksamhet
- främjande av hemslöjd.

Kulturrådet ansvarar för statens bidrag till regionerna . Kulturrådets styrelse fattar beslut om bidrag med kulturplanerna som underlag. De statliga medlen betalas ut i samlad form till regionen som ansvarar för fördelningen till regionala kulturverksamheter. Kulturrådet ansvarar även för nationell uppföljning av medlen.

Myndigheten för kulturanalys har i sin instruktion fastlagt att löpande utvärdera kultursamverkansmodellen samt analysera modellens långsiktiga effekter.