

# Årsrapport 2001



Sparbanksstiftelsen  
Skåne

# Innehåll

3 Ordföranden har ordet

4–7 Aktuella projekt

8–9 Beviljade anslag 2001

10–11 Förvaltningsberättelse

12 Resultaträkning

13 Balansräkning

14 Kassaflödesanalys

15–16 Noter

17 Revisionsberättelse

18 Internet

19 Styrelse

20 Kontakt



## Insatser för skånsk tillväxt och utveckling

Sparbanksstiftelsen Skåne är – tillsammans med ytterligare tio sparbanksstiftelser – den största enskilda ägaren i FöreningsSparbanken AB.

Stiftelsens främsta uppgift är att som ägare i banken verka för att bevara sparbanksrörelsens grundläggande idéer och för att banken ska kunna fortsätta att vara en effektiv aktör på marknaden.

Stiftelsens ägarroll var i särskild fokus 2001 på grund av den planerade fusionen mellan FöreningsSparbanken och SEB. Styrelsen intog en positiv hållning till fusionsförslaget, eftersom stiftelsen bedömde att bankerna på ett naturligt sätt kompletterade varandra. Fusionen kunde som bekant inte genomföras på grund av EU-kommissionens hållning i frågan. Övertygelsen är dock stor om att FöreningsSparbanken också ensam står mycket väl rustad på den alltmer konkurrensutsatta bankmarknaden.

Sparbanksstiftelsen Skåne har till uppgift att främja näringsliv, forskning, utbildning, idrott och kultur inom regionen. Ur avkastningen av stiftelsens aktiekapital delar stiftelsen ut kontanta anslag till institutioner eller personer. Stiftelsens policy är att – sedan avkastnings- och förmögenhetsskatt erlagts – dela ut 75 procent av nettot, medan 25 procent konsolideras för framtida behov.

Anslagsverksamheten påbörjades 1995. Hittills har stiftelsen delat ut omkring 90 miljoner kronor för dessa ändamål. Drygt 40 procent har gått till forskning inom ekonomi, samhällsvetenskap och miljö. Näringsliv och kultur har vardera erhållit cirka 25 procent och återstoden har fördelats mellan övriga områden.

Under 2001 kunde stiftelsen fira sitt tioårsjubileum. Det skedde genom att i en serie om sex annonser i de skånska dagstidningarna uppmärksamma några av anslagsmottagarna under de senaste fem åren. Serien hade temat "Kapitalisten som delar med sig" och tilldrog sig berättigad uppmärksamhet. Ett sammandrag av dessa annonser finns på stiftelsens hemsida.



Under det gångna verksamhetsåret har stiftelsen delat ut cirka 20 miljoner kronor. Av dessa vill jag särskilt framhålla vår satsning på Lunds universitets etablering i nordvästra Skåne genom anslag på sammanlagt 4,5 miljoner kronor. Det är stiftelsens förhoppning att dessa bidrag ska medverka till att utveckla Campus Helsingborg, till gagn för hela regionen.

Ett stående inslag i anslagsverksamheten är våra kulturstipendier på 50 000 kronor vardera. De utökas 2002 från fyra stycken till sex stycken. Hit hör också vårt under 2001 instiftade stipendium till ledare inom skånsk ungdomsidrott på 100 000 kronor.

För stiftelsen är det angeläget att den anslagsgivande verksamheten kan bidra till att öka intresset för FöreningsSparbanken och befästa bankens image på den lokala marknaden. Stiftelsen har därför ett nära samarbete med de lokala bankerna för att stödja lokalt angelägna verksamheter.

Det är min förhoppning att vi med denna utgåva av verksamhetsberättelsen ska bidra till att öka kännedomen om stiftelsens verksamhet. Jag vill också rikta ett varmt tack till styrelsen, huvudmännen, vårt kansli och övriga, som under det gångna året utfört ett stort och värdefullt arbete för Sparbanksstiftelsen Skåne. Jag vill särskilt tacka två av styrelsens ledamöter, Alice Molt och Bo Andersson, som lämnar sina uppdrag vid årsstämman. De har båda tillhört styrelsen sedan stiftelsens tidiga år och har aktivt och engagerat bidragit till att utveckla och befästa stiftelsens ställning som en långsiktig ägare i FöreningsSparbanken och en ansvarsfull främjare av näringsliv, forskning, utbildning, idrott och kultur i Skåne.

Allan Karlsson  
Ordförande



## Campus Helsingborg Stiftelsen satsar på utbildning och forskning

Campus Helsingborg är en expansiv del av Lunds universitet. På några få år har Campus vuxit till ett betydande regionalt forsknings- och utbildningscentrum som i nära samarbete med Lunds universitet erbjuder ett stort antal utbildningsprogram. Särskilt intresse har utbildningarna inom kommunikationsvetenskap, marinbiologi och service management mött. Idag finns cirka 2 000 studenter vid Campus Helsingborg, om två år beräknas antalet ha ökat till 3 500.

Sparbanksstiftelsen Skåne stödjer verksamheten vid Campus Helsingborg i syfte att öka detta centrumets betydelse inom kvalificerad forskning och utbildning, men också för att stimulera nyföretagande och entreprenörskap i regionen.



### Sabella

Forskningsbåten Sabella är ett av de projekt vid Campus Helsingborg där Sparbanksstiftelsen Skåne bidragit till finansieringen. Högre marinbiologisk forskning och utbildning förutsätter ett väl utrustat forskningsfartyg. Med stiftelsens hjälp kan Campus Helsingborg hyra ett komplett utrustat forskningsfartyg som ger studenter och forskare och därmed hela regionen värdefull kunskap om livsmiljön i Öresund. Sparbanksstiftelsen Skåne bidrar med 1 500 000 kronor under en treårsperiod.

### Företagskuvös

De svenska universiteterna har till uppgift att anordna och ansvara för forskning och utbildning. Utöver detta talas det allt mer om den tredje uppgiften; att främja näringslivets utveckling. Vid Campus Helsingborg har Lunds universitet startat en inkubatorverksamhet, som syftar till att utveckla affärsidéer till livskraftiga företag. Målet är att Campus Helsingborg under en tioårsperiod ska ha medverkat till att 50 nya kunskapsföretag etablerats. Sparbanksstiftelsen Skåne bidrar med totalt 2 250 000 kronor till verksamheten under en treårsperiod.

### Retail Management

Utbudet av högre företags-ekonomisk utbildning med inriktning på detaljhandel är förvånansvärt litet i Sverige. Större affärskedjor har ofta svårt att finna personal med den spetskompetens som krävs för att driva detaljhandel på en alltmer komplex marknad. På

Campus Helsingborg kommer inom kort en magisterutbildning vid Institutionen för service management med direkt inriktning på detaljhandel att påbörjas. Vid Campus finns sedan tidigare motsvarande utbildning för turism, hotell och restaurang. Utbildningen finansieras externt och Sparbanksstiftelsen Skåne bidrar med 750 000 kronor.

Med dessa tre projekt bidrar Sparbanksstiftelsen Skåne till verksamheten vid Campus Helsingborg med totalt 4 500 000 kronor.

## Inter Arts Center – teknik och konst i skön förening

De konstnärliga högskolorna i Malmö – Konsthögskolan, Musikhögskolan och Teaterhögskolan – har mycket nära relationer med varandra. I ökande grad samarbetar högskolorna också med de forskningstäta fakulteterna vid Lunds universitet och med det breda kulturlivet i regionen. Ett led i samarbetet är etableringen av Inter Arts Center, ett övergripande projekt som ger de konstnärliga högskolorna möjligheter att anta flera stora utmaningar.

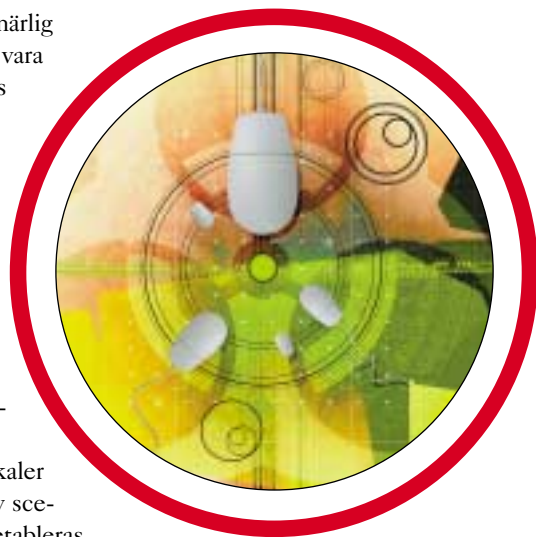
Inter Arts Center är ett gemensamt utvecklingscenter där konstarnas traditionella uttrycksformer ska möta modern teknologi. Det konstnärliga arbetet ska här bedrivas över konstartsgränserna och i nära samarbete med andra vetenskaper. Målsättningen är att det ska bli en miljö som främjar mötet mellan konstformer, lärare, studenter, yrkesverksamma konstnärer och ung publik.

Modern IT-teknik får allt större betydelse för konstnärlig verksamhet. Trots detta finns få centra med just denna inriktning i världen. De flesta är teknik- och designorienterade, knappast något har den konstnärliga inriktningen som mål. Kombinationen IT-tek-

nik och tvärkonstnärlig verksamhet torde vara unik för Inter Arts Center. Inter Arts Center avses att lokaliseras i det centralt belägna Mazetti-huset i Malmö. Här ska datalab, video-redigeringsstationer, utställningshallar, inspelningsstudior, konsertlokaler och lokaler för olika former av scenisk verksamhet etableras.

Målet är att skapa en ombonad miljö där traditionella och högteknologiska konstformer ska befrukta varandra genom möten i nyskapande konstnärliga uttryck och i ständigt nya kombinationer.

Sparbanksstiftelsen Skåne stödjer Inter Arts Center i Malmö med 3 miljoner kronor under en treårsperiod.



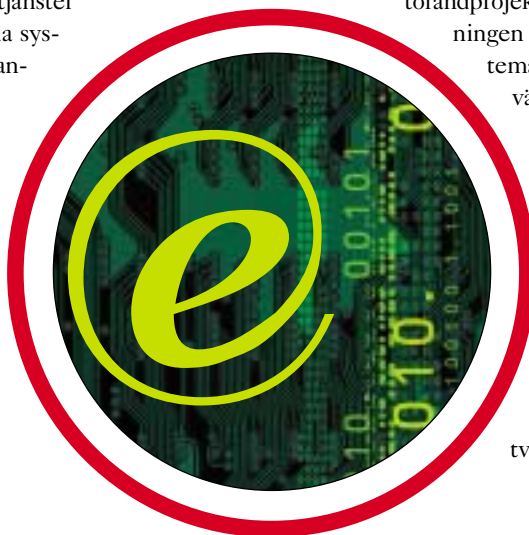
## e-business och den nya handelsrätten

Samhällsutvecklingen är på väg att växla spår från industri- till informationssamhälle. Vi lever just nu i en övergångsfas där en samhällsstruktur håller på att ersättas av en annan. När industrisamhällets mekaniska produktionsätt av varor och tjänster ersätts av elektroniskt uppbyggda system behövs en genomgång av handelsrätten och en analys av de drivkrafter som styr ekonomin.

Vid Lunds universitet har ett nätverk av forskare som intresserar sig för informationssamhällets behov av rättsliga förändringar bildats. Deras intresse har i huvudsak riktats mot elektronisk handel för att mer och mer omfatta det vidare begreppet e-business.

Nätverket består av såväl yngre forskare som seniorforskare och har en kärna av representanter från juridiska, rättssociologiska och företagsekonomiska institutionerna. En del av nätverkets forskning är ett doktorandprojekt vid rättssociologiska avdelningen som ska dokumentera och systematisera de umgängesformer som växer fram i en ny marknadsstruktur. Projektet ska studera företagets interna och externa relationer, formerna för att köpa arbete samt relationerna mellan företag och mellan företag och konsument.

Sparbanksstiftelsen Skåne stödjer forskningsprojektet med 830 000 kronor under en tvåårsperiod.



## Tage Andersen får Norrviken att blomma

Norrvikens Trädgårdar på Hallandsåsens nordsluttning vid Båstad var den första svenska offentliga permanenta trädgårdsutställningen. Anläggningen skapades i början av 1900-talet av Rudolf Abelin, en pionjär inom trädgårdskonsten och den svenska trädgårdshistorien.

Norrvikens Trädgårdssällskap arbetar för att stödja verksamheten vid Norrvikens Trädgårdar AB, för att bevara arvet efter Abelin och för att på sikt utveckla Norrviken till en trädgårdsanläggning av hög internationell klass.

Sommaren 2002 gästas Norrvikens Trädgårdar av den danske blomsterkonstnären Tage Andersen, en av de största floristerna i vår tid. Tage Andersen har bildat skola för florister över hela Europa och är en stor stilbildare för dagens blomsterkreatörer. Under sommarutställningen samarbetar Tage Andersen med landskapsarkitekten och den konstnärlige ledaren för Norrvikens Trädgårdar Ulf Nordfjell och ljusarkitekten Torbjörn Eliasson.

Utställningen är ett nyskapande möte mellan olika yrkeskategorier uppbyggt kring Norrvikens mittaxel.

Stilträdgårdar och Bjärehalvöns vackra landskap smälter samman i spegeldammens möte med havets horisont. Utställningen planeras att ljussättas, vilket tillför Norrviken ytterligare en dimension och gör utställningen synnerligen sevärd även kvällstid.

Genom Tage Andersen-utställningen tillförs ett stycke modern trädgårdskonst till Norrvikens Trädgårdars värdefulla kulturarv. Utställningen bidrar även till att återuppväcka intresset för en av Skånes mest intressanta trädgårdar och ger regionen en turistattraktion av mycket stort värde.

Sparbanksstiftelsen Skåne stödjer Tage Andersen-utställningen med 500 000 kronor.



## Musikteater som speglar samtiden

Sedan något år tillbaka driver teatern.nu i Malmö projektet Folkteater för 2000-talet.

Projektet har knutit en lång rad professionella teaterarbetare till sig och syftar till att befrukta och komplettera regionens övriga teater- och musikteaterutbud.

Folkteater för 2000-talet riktar sig i hög grad till den unga publiken och strävar efter att presentera ny djärv teater i annorlunda teaterrum, med ett nyskapande scenspråk. Ett av projektets mål är att ge stort utrymme för artister med annan kulturell bakgrund än den svenska.

Sparbanksstiftelsen Skåne har tidigare varit en betydande medfinansierare till Folkteaterprojektets första

uppsättning, Shakespeares En midsommarnattsdröm. Nu planeras nästa uppsättning, ett musikteaterprojekt med arbetsnamnet (h)ÅR.

Med hjälp av musik och sånger ur musikalen Hair byggs en bro mellan generationer kring dagsaktuella frågor om demokrati och ungdomsvåld. (h)ÅR är en historia om vår nutid där våld, ligism, vandalism och terrorism vuxit fram under demokratins trygga beskydd. Musiken blir en brygga mellan generationerna där de som var unga på 60-talet kan känna igen sig, liksom de som upplevde Milos Formans filmatisering av musikalen på 70-talet och de som är unga idag. Syftet är att mor- och farföräldrar, föräldrar och deras barn ska mötas i en gemensam teaterupplevelse om vår egen förvirrade tid.

Sparbanksstiftelsen Skåne stödjer teatern.nu och Folkteaterprojektets uppsättning av (h)ÅR med 400 000 kronor.



Foto:  
Charlotte  
Strömwall

## Turning Torso – filmen om en skruvad vision

I det gamla varvsområdet vid Malmö hamn reser sig ett av Sveriges mest kända landmärken, Kockums 140 meter höga bockkran. Kranen var Malmös stolthet när den byggdes 1974. Vid varvet arbetade 8 000 personer. Kockumskranen blev en magnifik symbol för industristaden Malmö och industrilandet Sverige. Nu är kranen övergiven sedan länge och i sommar ska den monteras ned.

Samtidigt som ett landmärke försvinner reser sig ett nytt. Ett stenkast från Kockumskranen uppför HSB den spanske arkitekten Santiago Calatravas Turning Torso – Sveriges högsta bostadshus, som ska skruva sig 190 meter upp över det gamla varvsområdet.

Santiago Calatrava är en av världens mest uppmärksammade arkitekter. Han har skapat och konstruerat imponerande byggnadsverk över hela världen. Hans djärva arkitektur har alltid väckt starka känslor i den lokala debatten, inte minst i Malmö.

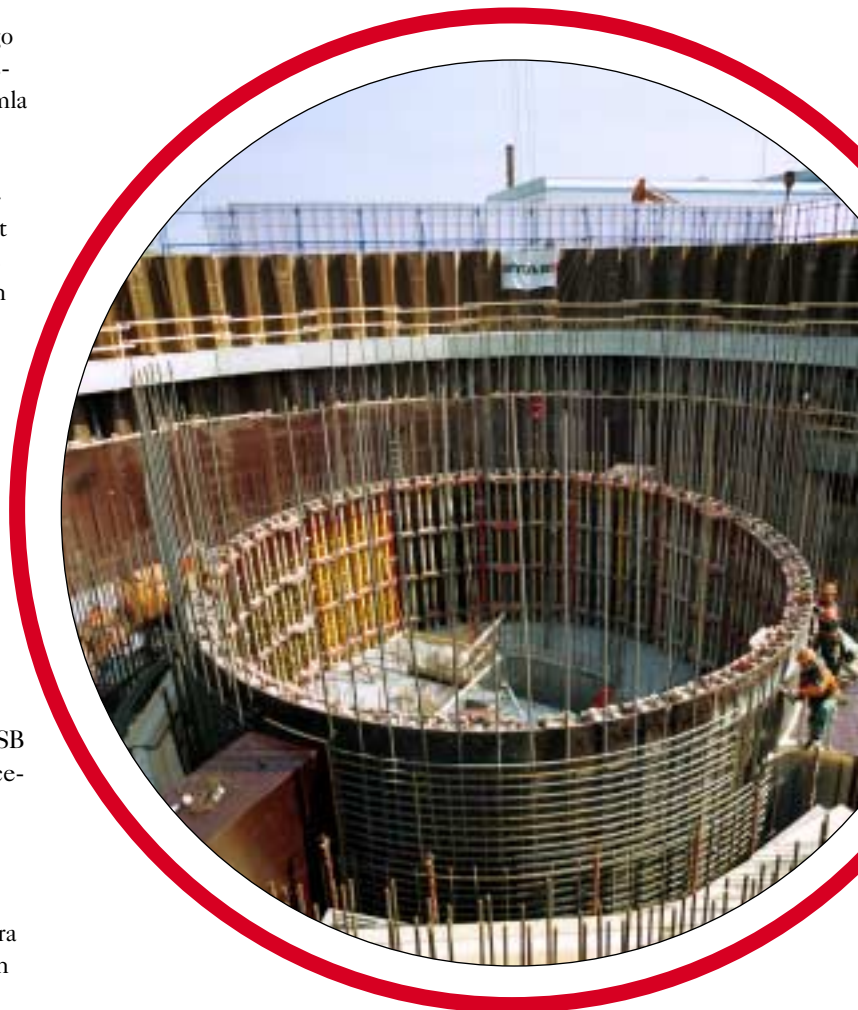
När Kockumskranen försvinner och ersätts av ett nytt landmärke blir det ett spänningsladdat möte mellan två epoker och två spektakulära byggnadsverk. Symbolen för den gamla arbetarstaden ersätts av ett monument värdigt en modern europeisk storstad.

Dokumentärfilmsbolaget Westman & Gertten AB har påbörjat ett filmprojekt som speglar tillkomsten av Turning Torso och spänningen som uppstår då en ny era skruvar sig upp ur arvet efter den gamla. Filmen skildrar spelet mellan byggherren HSB och arkitekten. Den följer alla delar av den komplicerade arbetsprocessen från ritbord till byggplats och skildrar dramatiken som uppstår i mötet mellan svenskt förnuft, ekonomiska realiteter och spansk djärvhet. En del av filmen fördjupar bilden av den världsberömda arkitekten och låter Calatrava förklara sin syn på Turning Torso, på människan och på den moderna arkitekturen.



Filmen berör också arkitektens relation till människorna och arkitektens kamp för sin vision. I filmen gestaltas framtidstron, människorna som bygger ett nytt monument, men också sorgen över att tiden går och gamla trygga värderingar försvinner.

Sparbanksstiftelsen Skåne stödjer filmproduktionen med 250 000 kronor.



# Beviljade anslag 2001

## Forskning

De konstnärliga högskolorna i Malmö	3 000 000 kr
Lunds Universitet	
- Marinbiologiskt Centrum, Campus Helsingborg	1 500 000 kr
- Professor Lars Oxelheim, Must-analys	1 300 000 kr
- Forskningsprojekt om e-business	830 000 kr
Historisk tidskrift för Skåne	65 000 kr
Nils-Otto Sjöberg och Birgitta Essén, för forskningsprojekt om invandrarkvinnor i integrationsperspektiv	200 000 kr
<b>Summa Forskning</b>	<b>6 895 000 kr</b>

## Utveckling av näringsliv och samhälle

Brofäste Norr, en förstudie	42 187 kr
Sundspärlan Helsingborg	300 000 kr
Göinge biologiska förening	50 000 kr
Ung Företagsamhet	75 000 kr
Stiftelsen Fritidsområden	547 000 kr
Klockaregårdens Film AB	500 000 kr
Föreningen Upptäckarhuset	250 000 kr
Föreningen Slottsträdgården	50 000 kr
FöreningsSparbanken Malmö	
- projekt för att stimulera kvinnlig företagsamhet	200 000 kr
- projekt för styrelseutbildning	100 000 kr
- Rosengårds Business School	490 000 kr
- framtidsseminarium	75 000 kr
Norrvikens Trädgårdssällskap	500 000 kr
Lunds universitet, Campus Helsingborg	
- för inkubatorverksamhet	2 250 000 kr
- för service managementutbildning	750 000 kr
Helsingborgs Stadsbibliotek	125 000 kr
Ideon Agro Food för utveckling av innovationer inom livsmedelsområdet	1 000 000 kr
Sveriges Lantbruksuniversitet för utveckling av affärsmannaskapsutbildning	385 000 kr
Skånskt näringslivsarkiv	50 000 kr
Stiftelsen Drivhuset i Malmö	50 000 kr
Malmö Högskola	9 600 kr
Malmö Stad, Näringslivsgruppen	20 000 kr

**Summa Utveckling av näringsliv och samhälle** **7 818 787 kr**

## Övriga projekt av särskild betydelse för det lokala samhället

Kulturstipendier 6 st à 50 000 kr	300 000 kr
Idrottsstipendium	100 000 kr
Huaröds kammarorkester, CD-produktion teatern.nu, Ronny Danielsson	75 000 kr
- En midsommarnattsdröm	650 000 kr

- (h)ÄR – vår version	400 000 kr
Buff Filmfestival	300 000 kr
Folkets Bio, Malmöfestivalen	50 000 kr
Svensk-Danska Föreningen	50 000 kr
Örkelljunga Hembygdsförening	100 000 kr
Nya Skånska Teatern	60 000 kr
Malmö Högskola, Musikutskottet	50 000 kr
Malmö Akademiska kör	35 000 kr
Teater Nostra	100 000 kr
Form Design Center	100 000 kr
Lunds universitet, Musikhögskolan	
- för det "globala klassrummet"	88 000 kr
- för pianotävling för unga nordiska pianister	125 000 kr
- för inköp av flygel	100 000 kr
Trelleborgen	15 000 kr
Seriefrämjandet	20 000 kr
Tryckningsbidrag till boken "Den förste målaren på Österlen"	20 000 kr
Konsthallen i Örkelljunga, för konstinköp	150 000 kr
Konsthallen Bryggeriet, Miro-utställning	30 000 kr
Musikföreningen Jeriko	85 000 kr
Hästveda Hembygdsförening	96 000 kr
Westman & Gertten AB, för filmen "Det skruvade huset"	250 000 kr
Föreningen för mixkultur	50 000 kr
Ungdomens Vårsalong	45 000 kr
Wieselgrensskolan i Helsingborg	50 000 kr
Konstfrämjandet	60 000 kr
Skånes Konstförening	250 000 kr
Skånsk Idrottsgala	200 000 kr
Idrottsmuseets Vänner	25 000 kr
ABCD i rörelselära	33 650 kr
Discantus Skåne	14 000 kr
<b>Summa Övriga projekt av särskild betydelse för det lokala samhället</b>	<b>4 076 650 kr</b>

## Lokala banker

### Lokal Bank Helsingborg

Projekt Säkrare stad	100 000 kr
Projekt Säkrare stad	50 000 kr

### Lokal Bank Hässleholm

Sösdalaortens bygdegårdsförening	40 000 kr
LRF-avdelningarna i Hässleholm	10 000 kr
Hässleholms Idrottsförening	25 000 kr

### Lokal Bank Höganäs

Kullabygdens symfoniorkester	15 000 kr
Farhults Ungdomsskytteförening	20 000 kr
Jonstorps Gymnastikförening	20 000 kr
Alla tiders teater	10 000 kr
Höganäs Dragspelsklubb	10 000 kr



# Beviljade anslag 2001

## Lokal Bank Klippan

Nyckelharppöppet Spelmansmässan	15 000 kr
Klippans Hembygdsförening	30 000 kr
Blåslaget	15 000 kr
Oderljungs Sockengille	15 000 kr
Bjuvs Lekmannakår	15 000 kr
Munkakören Klippan	15 000 kr
V. Sönnarslövs Bygdegård	15 000 kr
Kristina o Gustav Olssons Släktförening	10 000 kr
Ljungbyheds Bygdegårdsförening	20 000 kr

## Lokal Bank Landskrona

Landskrona kyrkliga scoutkår	20 000 kr
Cabaré Mix	75 000 kr

## Lokal Bank Malmö

Medeon Science Park	75 000 kr
Malmö Symfoniorkesters Vänner	25 000 kr
Karnevalspaket	60 000 kr

## Lokal Bank Osby

Aktivitet i samband med Killebergsdagen	5 000 kr
Föreningen Nätverket i Lönsboda	10 000 kr
Premier till förtjänta scouter	6 000 kr
Premier till förtjänta elever vid gymnasieskolan i Osby	5 000 kr
Teatergruppen Spektrum i Osby	5 000 kr
Utveckla ungdomsverksamheten i Killeberg, Loshult och Hökön	10 000 kr
Köpmannaföreningen i Lönsboda	7 000 kr
Köpmannaföreningen i Osby	7 000 kr
Osby Tennisklubb	7 000 kr
Eckbackeskolan i Osby	7 000 kr
Scoutkåren i Lönsboda	6 000 kr

## Lokal Bank Trelleborg

Kyrkoköpinge Mölleförening	25 000 kr
Huaröds kammarorkester	25 000 kr
Trelleborgs Ungdomsbrandkår	5 000 kr
Musikskolan i Trelleborg	3 900 kr

## Lokal Bank Vellinge

Sjöräddningssällskapet	42 000 kr
------------------------	-----------

## Lokal Bank Ängelholm

FUB	10 000 kr
<b>Summa Lokala banker</b>	<b>890 900 kr</b>

---

<b>TOTALT</b>	<b>19 681 337 kr</b>
---------------	----------------------



# Förvaltningsberättelse

Styrelsen för Sparbanksstiftelsen Skåne får härmed lämna följande årsredovisning för verksamhetsåret 2001.

## Bakgrund

Sparbanksstiftelsen Skåne bildades den 23 september 1991 efter beslut av huvudmännen i Sparbanken Skåne. Stiftelsens bildande var ett led i Sparbanken Skånes ombildning till bankaktiebolag med den nya firman Sparbanksgruppen – Skåne AB. Den 31 december 1992 gick Sparbanksgruppen AB:s tio regionala dotterbanker och vissa serviceföretag samt Sparbanken Första AB samman med Sparbankernas Bank genom fusion. Den nya banken bytte i samband därmed namn till Sparbanken Sverige AB. Sparbanksstiftelsen Skåne erhöll i samband därmed stamaktier i Sparbanken Sverige AB. Under 1997 gick Föreningsbanken AB genom fusion upp i Sparbanken Sverige AB. I samband därmed antog banken den nya firman FöreningsSparbanken AB.

## Ändamål

Stiftelsen har till huvudsakligt ändamål att främja sparsamhet i Sverige genom att som aktieägare i FöreningsSparbanken AB verka för att sparbanksrörelsens grundläggande idéer och värderingar bevaras och utvecklas samt att sparbanksrörelsen bjuder andra aktörer på kreditmarknaden en effektiv konkurrens.

Vid sidan om syftet att främja sparsamhet får stiftelsen även främja näringsliv, forskning, utbildning, idrott eller kultur inom verksamhetsområdet. Detta syfte skall tillgodoses genom utdelning av kontanta bidrag till fysiska eller juridiska personer ur avkastningen på stiftelsens förmögenhet. Stiftelsens geografiska verksamhetsområde omfattar hela Skåne län.

## Aktier i FöreningsSparbanken AB

Stiftelsen innehade vid 2000 års utgång 7 085 000 aktier i FöreningsSparbanken AB.

Aktieinnehavet uppgick vid utgången av år 2001 till oförändrat 7 085 000 aktier utgörande 1,34 procent av samtliga aktier i FöreningsSparbanken AB.

Stiftelsen erhöll våren 2001 utdelning på sina aktier i FöreningsSparbanken AB om totalt 38 968 tkr.

## Sparbanksstiftelsernas Förvaltnings AB

Sparbanksstiftelsen Skåne äger tillsammans med tio andra sparbanksstiftelser samtliga aktier i Sparbanksstiftelsernas Förvaltnings AB. Stiftelsen innehar 95 046 aktier av förvaltningsbolagets totalt 500 000 aktier, vilket motsvarar en andel om 19,0 procent i bolaget.

Förvaltningsbolagets innehav av aktier i FöreningsSparbanken AB vid utgången av år 2001 utgör 66 500 000 st, vilket motsvarar 12,6 procent av samtliga aktier i banken.

Stiftelsen mottog under året utdelning från förvaltningsbolaget med 599:39 kronor per aktie eller totalt 56 970 tkr. Stiftelsen har såsom villkorat aktieägartillskott till förvaltningsbolaget överfört 430 kronor per aktie eller totalt 40 870 tkr.

## Anslag

Stiftelsen har enligt ändamålsparagrafen i stiftelseförordnandet möjlighet att lämna anslag för att främja näringsliv, forskning, utbildning, idrott och kultur.

Stiftelsen har fattat ett principbeslut att detta ändamål skall uppfyllas genom

- a) anslag till sådan forskning – gärna med tvärvetenskaplig uppläggning – vid universitet och högskolor i verksamhetsområdet, som avser ekonomi och samhällskunskap, särskilt av betydelse för invånare och näringsliv i verksamhetsområdet;
- b) anslag till utveckling av näringsliv och utbildning inom stiftelsens verksamhetsområde, där stiftelsens huvuduppgift är att genom finansiering av förstudier eller liknande starta projekt, vilka sedan lämpligen kan finansieras på annat sätt;
- c) anslag – i nära samarbete med de lokala bankerna – till projekt, riktade mot utbildning, kultur och idrott och av särskild betydelse för det lokala samhället.

Under 2001 har anslag om totalt 19 681 tkr beslutats. Under sin verksamhet har stiftelsen därmed lämnat anslag om sammanlagt 89 695 tkr. Anslagen 2001 redovisas på sidorna 8–9 i denna årsredovisning.

## Sparbanksstiftelsernas kulturstipendier

Vid stiftelsens stämma den 4 maj utdelades de fyra stipendierna om 50 000 kronor till Cecilia Bornäs, litteratur, Fransisca Skoogh, musik, Ola Simonsson, film samt Annette Sandegård, konst.

## Idrottsledarstipendium

Stiftelsens nyinstiftade idrottsledarstipendium på 100 000 kronor, varav 20 000 kronor tillfaller stipendiaten personligen och 80 000 kronor vederbörande idrottsklubb, utdelades för första gången vid Skånes Idrottsförbunds årsstämma den 19 april 2001. Mottagare var Thomas Sjöbeck, Nosaby IF.

## Hemsidan

Under 2001 kunde stiftelsen ta i bruk sin hemsida med adressen: [www.sparbanksstiftelsenskane.se](http://www.sparbanksstiftelsenskane.se). Hemsidan har utarbetats av GivAkt Information AB i Växjö och har fått en tilltalande utformning.

## Styrelse

Stiftelsens styrelse har sedan föregående ordinarie stämma bestått av följande ledamöter:

Allan Karlsson, Landskrona, ordförande  
Alice Molt, Helsingborg, vice ordförande  
Bo Andersson, Malmö  
Christine Axelsson, Malmö  
Birgit Hansson, Malmö  
Lars-Erik Larsson, Asmundtorp  
Hans Laufeld, Helsingborg  
Anders Paulsson, Vittsjö  
Britta Stähle, Höllviken

Verkställande tjänsteman i stiftelsen har varit Bertil Åkeson. Ställföreträdande tjänsteman har varit Thomas Boström, som tillika är styrelsens sekreterare.

Vid årsstämman 2002 kommer två ledamöter att lämna sina uppdrag: Alice Molt och Bo Andersson. De har båda tillhört styrelsen sedan stiftelsens tidiga år och har utfört ett helhjärtat och oegennyttigt arbete till fromma för stiftelsen.

Stiftelsen har under 2001 haft 8 protokollförda styrelsesammanträden. Arvoden har under året utgått till styrelsen med 251 tkr.

## Revisorer

Stiftelsens revisorer har varit:  
Aukt revisor Willard Möller  
Direktör Rolf Angsmark

# Resultaträkning

Belopp i tkr

	Not	2001	2000
<b>Förvaltning</b>			
Aktieutdelning		95 938	87 280
Ränteintäkter		2 300	1 669
Räntekostnader		-7	-5
Personalkostnader	2	-852	-710
Övriga rörelsekostnader		-4 069	-1 150
Avskrivningar	1	-10	-10
<b>Resultat av förvaltning</b>		<b>93 300</b>	<b>87 074</b>
Resultat från värdepapper som är anläggningstillgångar		-	-62
Förändring nedskrivning värdepapper som är anläggningstillgångar		-	50
<b>Resultat före bokslutsdispositioner och skatt</b>		<b>93 300</b>	<b>87 062</b>
<b>Bokslutsdispositioner</b>			
Avsättning till periodiseringsfond		-23 341	-17 424
<b>Resultat före skatt</b>		<b>69 959</b>	<b>69 638</b>
Skatter	3	-22 160	-22 264
<b>Årets resultat</b>		<b>47 799</b>	<b>47 374</b>

# Balansräkning

Belopp i tkr

	Not	2001-12-31	2000-12-31
<b>TILLGÅNGAR</b>			
<b>Anläggningstillgångar</b>	4		
<b>Materiella anläggningstillgångar</b>			
Inventarier		31	41
<b>Finansiella anläggningstillgångar</b>	5		
Andra långfristiga värdepappersinnehav		593 720	552 850
Andra långfristiga fordringar		1 314	1 250
<b>Summa anläggningstillgångar</b>		<b>595 065</b>	<b>554 141</b>
<b>Omsättningstillgångar</b>			
<b>Kortfristiga fordringar</b>			
Förutbetalda kostnader och upplupna intäkter	6	195	108
<b>Bank och certifikat</b>		<b>68 619</b>	<b>50 326</b>
<b>Summa omsättningstillgångar</b>		<b>68 814</b>	<b>50 434</b>
<b>Summa tillgångar</b>		<b>663 879</b>	<b>604 575</b>
<b>EGET KAPITAL OCH SKULDER</b>			
<b>Eget kapital</b>	7		
Bundet eget kapital		468 546	468 481
Fritt eget kapital		91 574	62 445
<b>Summa eget kapital</b>		<b>560 120</b>	<b>530 926</b>
<b>Obeskattade reserver</b>	8	<b>59 913</b>	<b>36 572</b>
<b>Kortfristiga skulder</b>			
Leverantörskulder		135	167
Skatteskulder		22 431	22 264
Upplupna kostnader	9	107	115
Övriga kortfristiga skulder		92	90
Beslutade ej utbetalda bidrag		21 081	14 441
<b>Summa kortfristiga skulder</b>		<b>43 846</b>	<b>37 077</b>
<b>Summa eget kapital och skulder</b>		<b>663 879</b>	<b>604 575</b>
<b>Poster inom linjen</b>			
<b>Ställda säkerheter</b>		Inga	Inga
<b>Ansvarsförbindelser</b>		Inga	Inga

# Kassaflödesanalys

Belopp i tkr

	2001	2000
<b>Den löpande verksamheten</b>		
Resultat av förvaltning	93 300	87 074
Justering för poster som inte ingår i kassaflödet:		
Avskrivningar	10	10
Förändring upplupna ränteintäkter	-73	364
Betalda skatter	-21 993	-9 564
<b>Kassaflöde från den löpande verksamheten före förändring av rörelsekapital</b>	<b>71 244</b>	<b>77 884</b>
Förändring av rörelsekapital		
Minskning(+)/ökning(-) av fordringar	-13	-7
Ökning(+)/minskning(-) av skulder	-38	173
<b>Kassaflöde från den löpande verksamheten</b>	<b>71 193</b>	<b>78 050</b>
<b>Investeringsverksamhet</b>		
Förvärv av materiella anläggningstillgångar	-	-51
Förvärv av finansiella anläggningstillgångar	-	-8 235
Aktieägartillskott	-40 870	-37 543
Avyttring av finansiella anläggningstillgångar	-	3 000
<b>Kassaflöde från investeringsverksamheten</b>	<b>-40 870</b>	<b>-42 829</b>
<b>Finansieringsverksamheten</b>		
Utbetalda bidrag	-12 030	-13 379
<b>Kassaflöde från finansieringsverksamheten</b>	<b>-12 030</b>	<b>-13 379</b>
<b>Årets kassaflöde</b>	<b>18 293</b>	<b>21 842</b>
Likvida medel vid årets början	50 326	28 484
Likvida medel vid årets slut	68 619	50 326

## Not 1 Redovisnings- och värderingsprinciper

### Redovisningsprinciper

Årsredovisningslagens regler för uppställning av resultat- och balansräkning samt värdering tillämpas fr o m 1999. Redovisnings- och värderingsprinciper är oförändrade i jämförelse med föregående år.

Stiftelsens tillgångar och skulder upptages till anskaffningsvärde respektive nominellt värde om ej annat framgår.

### Avskrivningar

I resultaträkningen belastas resultat av förvaltning med avskrivningar enligt plan, vilken beräknas på ursprungligt anskaffningsvärde och baseras på tillgångarnas bedömda ekonomiska livslängd, varvid följande procentsats använts.

Inventarier 20 procent

## Not 2 Anställda och personalkostnader

	2001	2000
<b>Medelantal anställda</b>		
Män	2	2
Kvinnor	0	0
<b>Löner, andra ersättningar och sociala kostnader</b>		
Styrelse, beredningsutskott och valberedning	277	240
Huvudmän	69	39
Övriga anställda	318	256
Summa	664	535
Sociala kostnader (varav pensionskostnader)	188 (-)	155 (-)
<b>Ersättning till revisorer</b>		
SET Revisionsbyrå AB, revisionsuppdrag	14	29
SET Revisionsbyrå AB, övriga uppdrag	22	
Övriga revisorer, revisionsuppdrag	33	20
	69	49

## Not 3 Skatter

	01-12-31	00-12-31
Inkomstskatt	-19 607	-19 515
Förmögenhetsskatt	-2 553	-2 749
<b>Summa</b>	<b>-22 160</b>	<b>-22 264</b>

## Not 4 Materiella anläggningstillgångar

	01-12-31	00-12-31
<b>Inventarier</b>		
Ingående anskaffningsvärde	51	-
Inköp	-	51
Utgående ackumulerat anskaffningsvärde	51	51
Ingående avskrivningar	-10	-
Årets avskrivningar	-10	-10
Utgående ackumulerade avskrivningar	-20	-10
Utgående planenligt restvärde	31	41

## Not 5 Finansiella anläggningstillgångar

	01-12-31	00-12-31
<b>Andra långfristiga värdepappersinnehav</b>		
Ingående anskaffningsvärde	552 850	510 085
Förvärv aktier FöreningsSparbanken AB	-	8 235
Aktieägartillskott Sparbanksstiftelsernas Förvaltnings AB	40 870	37 543
Avyttrat obligationer	-	-3 013
Utgående anskaffningsvärde	593 720	552 850

Stiftelsens innehav av aktier i FöreningsSparbanken AB uppgick vid årets utgång till 7 085 000 aktier. Marknadsvärdet på innehavet per 2001-12-31 uppgick till 921 050 tkr. Aktiens nominella belopp är 20 kronor.

Stiftelsens aktieinnehav i Sparbanksstiftelsernas Förvaltnings AB har under 2001 varit oförändrat 95 046 aktier av bolagets totala antal om 500 000. Nominellt belopp per aktie är 1 krona. Bokfört värde på aktieinnehavet, inklusive ett villkorat aktieägartillskott om 302 348 tkr, uppgick 2001-12-31 till 302 728 tkr. Stiftelsens aktier i Förvaltningsbolaget har på bokslutsdagen ett beräknat substansvärde efter beräknad latent skatt uppgående till 1 009 388 tkr.

### Andra långfristiga fordringar

Värderingen av reversfordran Sparbanksstiftelsen Första (nom 2 538 tkr), som förfaller år 2020 och löper med en årlig ränta av 2,5 procent, har skett till nuvärdet av framtida betalningar diskonterade till 9 procent ränta. Reversfordran har därmed åsatts värdet 1 314 tkr (värdet vid 2000 års utgång 1 250 tkr).

# Noter

## Not 6 Förutbetalda kostnader och upplupna intäkter

	01-12-31	00-12-31
Förutbetald hyra	29	15
Upplupna ränteutäkter	166	93
<b>Summa</b>	<b>195</b>	<b>108</b>

## Not 7 Eget kapital

	Bundet eget kapital	Fritt eget kapital	Summa
Belopp vid årets ingång	468 481	62 445	530 926
Uppskrivning revers Sparbanksstiftelsen Första	65		65
Årets resultat		47 799	47 799
Årets beslutade bidrag		-19 681	-19 681
Återföring bidrag år 1998–2000		1 011	1 011
Belopp vid årets utgång	468 546	91 574	560 120

## Not 8 Obeskattade reserver

	01-12-31	00-12-31
Periodiseringsfond vid 1998 års taxering	5 434	5 434
Periodiseringsfond vid 1999 års taxering	7 257	7 257
Periodiseringsfond vid 2000 års taxering	6 457	6 457
Periodiseringsfond vid 2001 års taxering	17 424	17 424
Periodiseringsfond vid 2002 års taxering	23 341	-
<b>Summa</b>	<b>59 913</b>	<b>36 572</b>

## Not 9 Upplupna kostnader

	01-12-31	00-12-31
Sociala avgifter	52	46
Övriga poster	55	69
<b>Summa</b>	<b>107</b>	<b>115</b>

Malmö den 12 mars 2002

Allan Karlsson  
*ordförande*

Alice Molt  
*vice ordförande*

Bo Andersson

Christine Axelsson

Birgit Hansson

Lars-Erik Larsson

Hans Laufeld

Anders Paulsson

Britta Ståhle

Vår revisionsberättelse beträffande denna årsredovisning har avgivits denna dag.  
Malmö den 16 april 2002

Rolf Angsmark

Willard Möller



## Till styrelsen i Sparbanksstiftelsen Skåne

Org nr: 846004-7587

Vi har granskat årsbokslutet och bokföringen samt styrelsens förvaltning i Sparbanksstiftelsen Skåne för år 2001. Det är styrelsen som har ansvaret för räkenskapshandlingarna och förvaltningen. Vårt ansvar är att uttala oss om årsbokslutet och förvaltningen på grundval av vår revision.

Revisionen har utförts i enlighet med god revisions sed i Sverige. Det innebär att vi planerat och genomfört revisionen för att i rimlig grad försäkra oss om att årsredovisningen inte innehåller väsentliga fel. En revision innefattar att granska ett urval av underlagen för belopp och annan information i räkenskapshandlingarna. I en revision ingår också att pröva redovisningsprinciperna och styrelsens tillämpning av dem samt att bedöma den samlade informationen i årsbokslutet. Vi har granskat väsentliga beslut, åtgärder och förhållanden i stiftelsen för att kunna bedöma om någon styrelseledamot är ersättningskyldig mot stiftelsen, om skäl för entledigande föreligger eller om ledamöterna på annat sätt handlat i strid med stiftelselagen eller stiftelseförordnandet. Vi anser att vår revision ger oss rimlig grund för våra uttalanden nedan.

Årsbokslutet har upprättats i enlighet med bokföringslagen.

Styrelseledamöterna har inte handlat i strid med stiftelselagen eller stiftelseförordnandet.

Malmö den 16 april 2002

Rolf Angsmark

Willard Möller  
*Auktoriserad revisor*

# Internet

www.sparbanksstiftelsenskane.se



Under 2001 var det premiär för Sparbanksstiftelsen Skåne på nätet. Hemsidan är ett utmärkt sätt att följa verksamheten och få kunskap om Sparbanksstiftelsen Skåne, anslagsmöjligheter och de projekt som stiftelsen stödjer.

Sparbanksstiftelsen Skånes hemsida syftar dels till att sprida information om stiftelsen och stiftelsens verksamhet, dels till att inspirera sökande till att starta projekt och ansöka om projektanslag.

På hemsidan redovisas stiftelsens bidragspolicy liksom uppgifter om ansökningsförfarandet och ansökningsdagar. Det finns också möjligheter att ladda hem ekonomisk information och ansökningsblanketter i PDF-format.



På hemsidan finns en förteckning över beviljade anslag och ett urval aktuella projekt beskrivs mer ingående med text och bild. Naturligtvis presenteras styrelseledamöter, huvudmän och kontaktpersoner. Dessutom finns länkar till landets övriga sparbanksstiftelser.





**Allan Karlsson**  
Ordförande Landskrona



**Alice Molt**  
Vice ordförande  
Helsingborg



**Bo Andersson**  
Ledamot Malmö



**Christine Axelsson**  
Ledamot Malmö



**Birgit Hansson**  
Ledamot Malmö



**Lars-Erik Larsson**  
Ledamot Asmundtorp



**Britta Ståhle**  
Ledamot Höllviken



**Hans Laufeld**  
Ledamot Helsingborg



**Anders Paulsson**  
Ledamot Vittsjö

# Kontakt



**Bertil Åkeson**  
Verkställande tjänsteman



**Thomas Boström**  
Stf. Verkställande tjänsteman



**Karin Heskebeck**  
Sekreterare



Sparbanksstiftelsen Skåne  
205 60 Malmö  
Besöksadress: Adelgatan 9  
Tel: 040-24 28 01, 040-24 28 04  
Fax: 040-24 27 70  
[www.sparbanksstiftelsenskane.se](http://www.sparbanksstiftelsenskane.se)