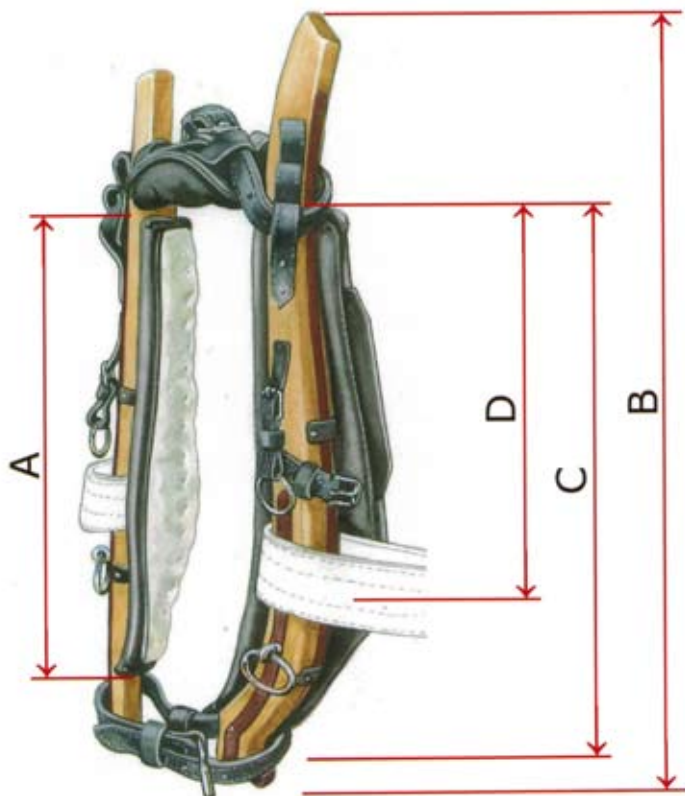


ARBETSSELEN

Teckning: Albano Moscardo

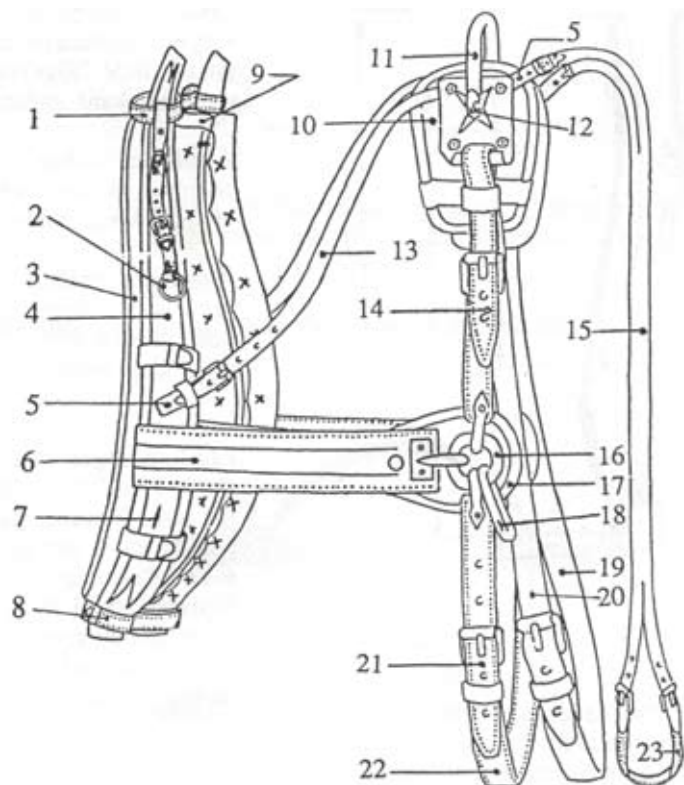


- A Bossans längd
- B Lokornas totala längd i en rak linje mellan lokornas ändrar.
- C Avståndet mellan övre och nedre lokrem
- D Avståndet mellan övre lokrem och centrum för draglädret

Det arbete man tänkt att hästen ska utföra bestämmer vilken sorts sele man ska ha, vid tyngre körning som i jord- och skogsbruk, då bastantare arbete ska utföras av hästen är en loksele klart överlägsen och mest skonsam för hästen. Men vilken loksele är lämpligast att använda? Och hur väl passar selen min häst?

De mest använda är värmlandsselen och finnselen. Det finns också lokselar som har så kallad hel bossa eller ringbossa. Smålandsselen tillverkas inte idag vad jag känner till men dess lokor påminner om finnlokorna, skulle det vara så att man har ett par lokor av dessa på logen så kan det vara värt att renovera upp med nya bossor. Dess tillpassning är bra för de flesta hästar med lite kraftigare hals vilket inte är ovanligt hos nordsvensken. Hingstar har rundare och kraftigare hals, mer äggformad.

När man ska skaffa sig en begagnad arbetssele till sin häst bör man kontrollera skicket nogga. Det florerar lokselar med olika kvaliteter på marknaden. Ska man köpa begagnat ska man vara kritisk och granska selen noggrant. Det ska inte vara några sprickor i lädret, bossorna bör ha någon flexibilitet kvar för att kunna tillpassas till hästen, de importerade lokselarna med indiskt läder och dåligt stoppade bossor är inte mycket att satsa på, eller de med putan så dåligt stoppad att skruven går igenom och orsakar skada på hästen. Att en rem är så dålig att den ryker sönder får inte ske. Säkerhetstänket börjar med hel och bra utrustning för hästen. Sedan gäller det att selen man köpt passar för just min häst och det arbete den ska utföra.



Selens olika delar.

- | | |
|-------------------|------------------------|
| 1 Övre lokrem | 13 Snedrem |
| 2 Löktömring | 14 Uppehållsrem |
| 3 Bossa | 15 Ryggstycke |
| 4 Loka | 16 Dragring med beslag |
| 5 Sölstycken | 17 Ringläder |
| 6 Dragläder | 18 Seltamp |
| 7 Stångkoppelögla | 19 Däckelgjord |
| 8 Nedre lokrem | 20 Däckelgjordstropp |
| 9 Nackputa | 21 Bukgjordstropp |
| 10 Däckelputa | 22 Bukgjord |
| 11 Däckelbåge | 23 Svanskappa |
| 12 Däckeltömring | |

17- Crupper
18- Breaching
19- Back straps
20- Snaps



- 17 Svanskappa, att fästa i däckelputa
- 18 Bakstycke med justerbara slejfar
- 19 Ryggstyckesremmar, att fästa i däckelbåge
- 20 Krok, att fästa i dragring

Teckning: Albano Moscardo



Nyttillverkade lokselar säljs av etablerade selmakare och det har tillkommit nya selmakare vilket är roligt att hantverket fortlever runt om i landet. En armesele väger ca 18 kg och en värmlandssele väger ca 11 kg.

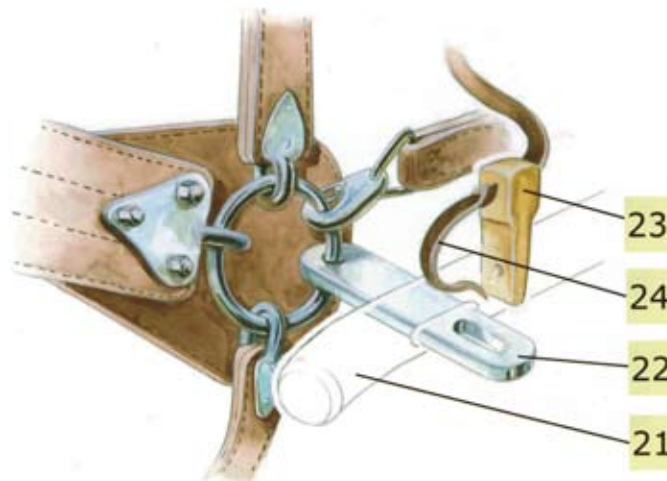
Låt oss kolla lite närmre på hur arbetssele ska tillpassas. Lokorna tillpassas så, att de väl följer konturerna av lokstäder och bogar. Uptill och nertill är lokorna hopfästa med lokremmar. Är lokorna rätt tillpassade kan man känna med handen att det går att pressa handflatan längs lokstaden och lokan. Då ska det vara så spänt att det sker med svårighet. Det är värre att lokorna är för löst spända än för hårt då de för löst spända lokorna kan orsaka brytskador. I höjdled tillpassas lokan så att fästpunkten för draglädret kommer på ett avstånd från bogspetsen motsvarande 1/3 av bogens längd, och så får man kontrollera att nedre lokremmen inte skaver mot strupen. Vid justering i höjdled flyttas övre lokremmen till lämplig sölja.

Lokorna i en loksele ligger an mot hästens bogar och har en bred anläggningsyta, vilket gör att hästen kan dra med hela sin styrka. Däckeln läggs bakom bogbladens övre del så att hästen inte störs i sina rörelser, samt så, att däckelbågen inte trycker mot manken. Går hästen ned i hull och förlorar, ändrar sig i ryggmuskulaturen kan det finnas behov att man tillfälligt har en pad under däckeln. För att kontrollera så att däckelgjorden inte ligger och trycker ska man kunna se att uppehållsremmens (mellan draglädret och däckeln) spänne rör sig (guppar) då hästen är i rörelse.

Däckelgjorden spänns ungefär så hårt, som man spänner sin egen livrem, precis lagom mycket. Bukgjorden spänns löst så att en tvärhand kan resas mellan buken och gjorden. Draglädret avpassas så, att däckelremmen vid dragning får lodrät ställning. Det är fördelaktigt med selar som man kan justera draglädrets längd på då man kan använda selen till olika hästar och till unghästar. Lokselens dragläder sitter fast i ringen på bukgjorden. Det betyder att när hästen rör sina framben, så följer hela bukgjorden med framåt.

Vid tung körning ska alltid baksele användas, även vid bromsande redskap. De kan bli fel vid inbromsning och har man ingen baksele får hästen hålla emot. Har man bara svanskappa och kör i nedför får hästen hålla emot onödigt mycket. Bakselen ska när hästen drar ligga an mot bakre lårets baksida utan att strama eller skava mot hästens lårparti. Den ska precis nudda låret då hästen har benet längst bak i steget. Bakselen spänns så, att det inte stramar när draglinorna är sträckta, att den kommer att ligga vågrätt med sin undre kant i höjd med bakknäet eller en tvärhand under bärbensknölna. Är bakselen rätt tillpassad, kan hästen stå emot vagnen eller redskapet. Baklädrets vågräta läge justeras med hjälp av ryggremmarna och bärrem för baklädret. Löparen, som förbinder ryggrem och bärrem flyttas till mitt ovanför ryggremmens och bärremmens fästpunkt i baklädret så det bildas en likbent triangel. Vid korsets högsta punkt ska bärremmen ligga.

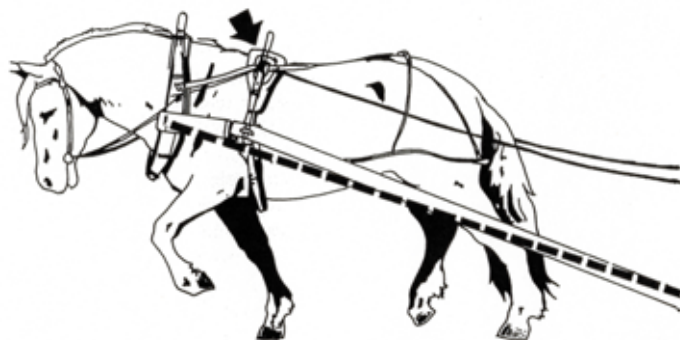
Draglinjen kontrollerar man snarast efter igångsättning vid tillpassningen av selen samt vid anspänningen. Kusken förflyttar sig upp i höjd med hästen samt så långt i från häst och vagn att han kan se dem från sidan. Kontrollera från båda sidorna. Kontrollera särskilt noga, att linjen från draglädrets fästpunkt i lokan - dragringen - svängeln att draglinjen är rak. Är draglinjen bruten kan det rättas till genom att däckelremmen förkortas eller förlängs. Kontrollera även att draglinorna är rätt anpassade i längd.



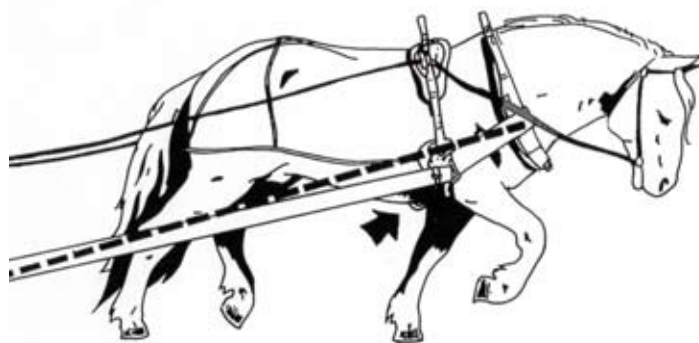
Teckning: Albano Moscardi

Denna sele har fasta seltampar. För selar med bara dragring används öppningsbara seltampar med metallselpinnar. Tänk på att säkra selpinnarna med läderremmar.

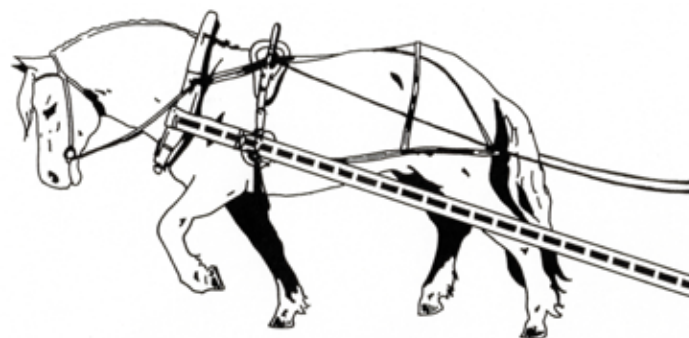
- | | |
|--------------------|--------------------------|
| 23 Selpinne av trä | 24 Säkerhetsrem av läder |
| 22 Seltamp | 21 Skakel |



Däckeln trycks ner och draglinjen blir bruten. Dragringen sitter för högt och när hästen drar pressas dragringen och därmed däckeln ner och det kan uppstå trycksador i däckelstaden. Justera med uppehållsremmarna.



Dragringen är för låg och dragringen blir bruten. Bukgjorden dras upp när hästen drar och kan då ge hästen skavsår. Justera med uppehållsremmarna.



Teckningar: Ulla Stålberg

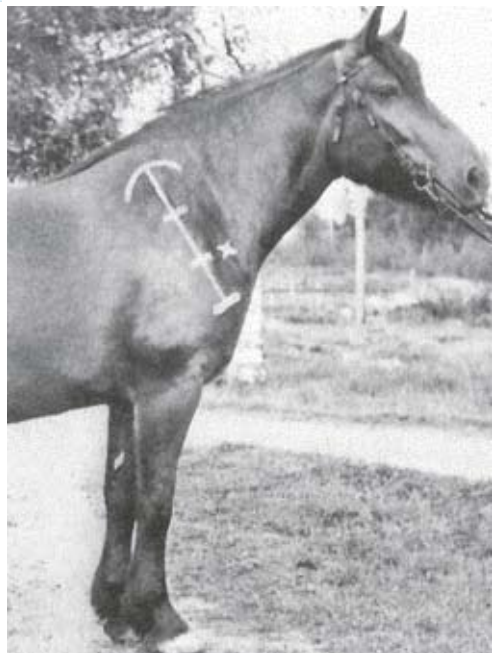


Foto: Sven Dyrendahl

Dragpunkten är markerad med x på fotot ovan. Draglädrets infästning på lokan ska vara på hästens dragpunkt. Storleken på selen bestäms av lokornas längd men det är avståndet mellan övre lokremmens mitt till draglädrets som är det intressanta vid bestämmande av selstorlek, se D på bild s 10. Till höger har jag tagit med tabell för den standard som togs fram 2002. Storlek 3 motsvarar storlek 31 på lokor. Storlek 4 motsvarar storlek 32.

Då man selat av hästen och gett den omvårdnad bör man även ge selen lite skötsel. Huvudlagets remtyg torkas av med fuktad trasa. Tränsbattet sköljs rent och torkas av. Lokputorna borstas med torr rotborste. Däckelputor och övrigt remtyg torkas med fuktig trasa. Noggrann rengöring och skötsel av selen förlänger dess liv avsevärt. Två gånger om året bör selen tas isär i detalj. Använd läderrengöring eller såpvatten, svamp och rotborste för att tvätta rent. Sadeltvål innehåller glycerin vilket gör att trådarna ruttar. En olja som är bra är Effektiv läderolja och man kan vara frikostig och pensla på oljan. Man kan även gnida in med läderfett sedan det fått torka något. Bäst för selen är att förvaras i ca 10-15 grader och med lagom luftfuktighet.

På den tecknade bilden kan man se hur man mäter på sin häst om man ska måttbeställa en ny sele (jag har inte tagit med hur huvudlaget ska mätas).

E: Med tumstock mätes det raka avståndet mellan mankammen och strupen.

F: Bröstomfånget mätes med sträckt måttband där däckeln ska sitta

G: Från däckel till svansrot

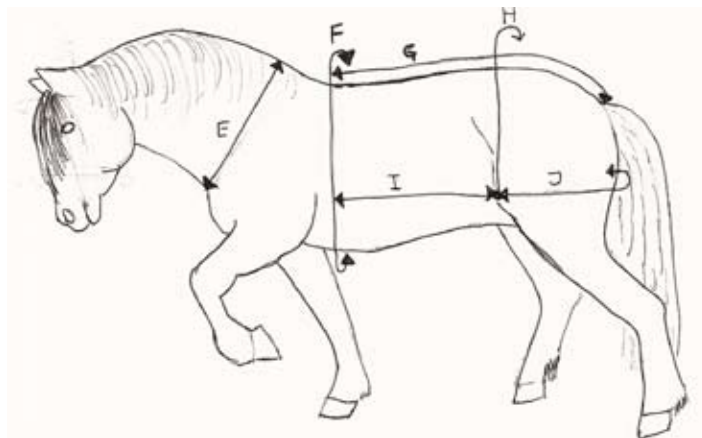
I: Från däckel till ljumsken

J: Från knä till knä.

Hoppas detta kan vara till hjälp när man är ny eller behöver repetera kunskap. Distrikten brukar ordna körkurser, träffar och det finns mycket kunnigt hästfolk i FNH. Ta kontakt med ditt distrikt! En välselad häst är en nöjd arbetskamrat och ett nöje att vara ute och köra med.

Text: Christel Carlsson

Storlek 4	Längd i cm	Anmärkning
Lokornas längd	79	
Centrumavstånd mellan lokremmarna	65	
Centrumavstånd mellan övre lokrem och dragrem.	41	
Övre lokrem	90	Den ska gå att förkorta 45 cm
Nedre lokrem	85	Den ska gå att förkorta 45 cm
Dragläder	42	
Däckelbåge	34	mått mellan gångjärnen
Snedrem/stropp	65 + 10	Den ska gå att förkorta 10 cm
Uppehållsrem	45	Den ska gå att förkorta 10 cm
Däckelgjord / stropp	105 + 70	Den ska gå att förkorta 35 cm
Bukgjord/ stropp	80 + 45	Den ska gå att förkorta 35 cm
Ryggstycke	115	Den ska gå att förkorta 20 cm



Referenser:

Dyrendahl S, Dahlstedt L, Breitholtz S, Bengtsson G. Hästen i skogsbruket, 1982.

Eriksson, A. Körning, 2006.

Föreningen för körning med häst Skogshästen, Standard för arbetsselar, SLU 2002

Schaff mat Päerd asbl, The harness for draught horses - Practical guide to different types of harness for draught horses, 2018

Sidbäck, H. Hästmannaskap Körning, 1998.

Sidbäck, H. Sunt Hästmannaskap & Körning från föl till trogen arbetskamrat, 2010.

Soldatinstruktion Häst, 1963