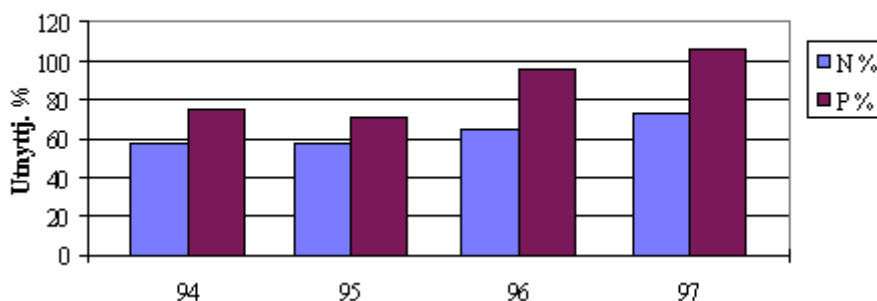


PILOTGÅRDAR - två exempel -

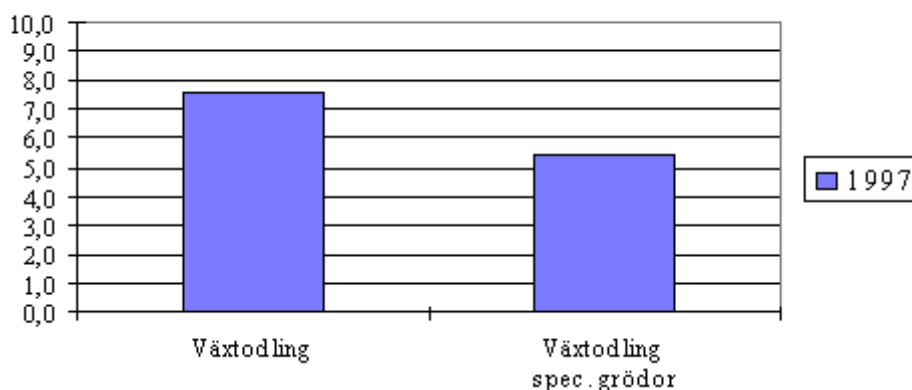
Växtnärings utnyttjande på en gård med växtodling / slaktsvin 94-97



Exempel på förbättrat växtnäringsutnyttjande. Växtnäringsutnyttjande på en gård med växtodling och slaktsvin 94-97.

På denna gård har växtnäringsutnyttjandet ökat under åren 96 och 97. Tidigare spreds gårdens flytgödsel på hösten före plöjning och höstsådd av spannmål. Under senare år har all gödsel spridits på våren i växande gröda. Detta har lett till bättre utnyttjande av växtnäringen i gårdens stallgödsel - en resurs på gården. Det har varit möjligt att reducera användningen av mineralgödsel. Den totala tillförseln av växtnäring "över gårdsgränsen" minskar samtidigt som bortförseln med animalier och växtprodukter ligger kvar på oförändrad nivå. Resultatet blir ett bättre utnyttjande. Ett utmärkt ex. på styrning av växtnäringsstillförseln.

Energikvoten för gårdar med olika inriktning



Energikvot för gårdar med olika inriktning

Växtodlingsgårdar med utpräglad spannmålsodling erhåller i regel en energikvot som är 5 - 8. När halmen utnyttjas som biobränsle eller foder ökar energikvoten. Vid odling av baljväxter erhålls en hög energikvot. Kvävegödslingen är låg eller helt utesluten. Vallar med baljväxter är i regel fleråriga vilket minskar jordbearbetningen.

Specialodlingar kräver omfattande insatser i form av växtnäring och "tung" maskinmoment. Detta resulterar i en hög energiinsats. Skörden är många gånger låg i olika specialgrödor. En hög insats i kombination med en relativt låg skörd resulterar i en lägre energikvot.