

Ordnad växtföljd höjer veteskörden på Hacksta

Jarl Ryberg, Hacksta gård, Enköping, jarl.ryberg@telia.com

På Hacksta finns höstveteskördarna dokumenterade sedan 1917. En hyggligt fast växtföljd ser till att hålla uppe skördenivån på gården

Växtodlingen på Hacksta gård har lång tradition. I diagrammet redovisas avkastningen för höstvetete under en mycket lång period, nämligen ända sedan slutet av 1:a världskriget. Det är lätt att urskilja en ökad avkastning i diagrammet. Lika tydligt framgår att årsvariationen är betydande.

Gynnsamt klimat

Gården är belägen helt nere vid Mälaren vilket ger ett gynnsamt klimatläge. Detta förringar inte betydelsen av att tillämpa en bra växtföljd och att bedriva växtodlingen med insatser som tar fasta på en bibehållen markbördighet. Hacksta är en av flera pilotgårdar där det finns en målsättning att arbeta med en fast växtföljd. För närvarande är den sexårig. Den löper på enligt följande:

1. Höstvetete
2. Ärtor/oljeväxter + insädd

3. Höstvetete/ängssvingel I
4. Havre/korn/ängssvingel II
5. Höstvetete
6. Havre

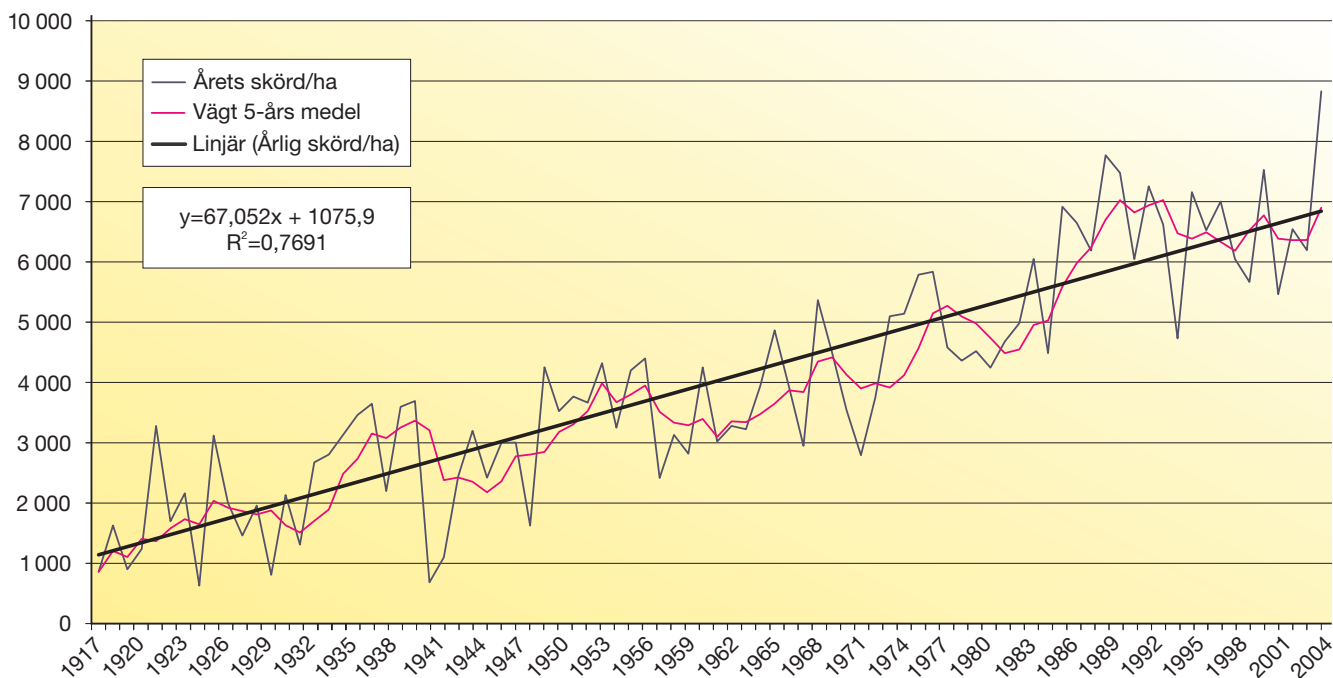
Detta är den ordning på grödorna som vi försöker hålla. Samtidigt blir det allt svårare att bortse från principen med en ordnad växtföljd när markandsanpassning och stödsystem driver utvecklingen mot en mer ensidig spannmålsodling.

Högre än granngårdar

Hela skörden lämnar gården, fränsett en mycket liten del foder till gårdens djurbesättning för betesdrift. I tabellen visas skördarna under de senaste fyra åren. Jämfört med gårdar runt om oss med liknande förhållanden så ligger vi hyggligt till i skörd vilket jag tror beror på en hyggligt fast växtföljd med en försvarlig andel frögrödor, oljeväxter och ärter.

Det är många faktorer som kan lyftas fram för att förklara den positiva skördeutvecklingen i höstvetegrödan. En är dock med säkerhet växtföljden. Men det finns anledning att belysa en bra växtföljd ur flera synvinklar. Utöver en ökad avkastning, vilket är väl belagt i många fältförsök, ger en växtföljd med avbrottsgrödor följande effekter för vår del på Hacksta:

Skördar sedan ryska revolutionen 1917



Höstveteskörd på Hacksta 1917–2004 (bearbetning och redovisning av Hackstas ägare Olle Hakelius).

• Läglighetseffekter

mindre arbetstoppar och effektivare utnyttjande av tröskkapaciteten.

• Minskad risk för packning i alven

positivt med frövalen samt minskad areal som skall plöjas.

• Växtsjukdomar

en bra växtföljd ger mindre risk för axfusarios men förutsätter en axgångsbehandling.

• Ekonomi

en bra växtföljd har bidragit till en skördeökning, i flera fall dessutom med minskad maskininsats, dieselförbrukningen har kunnat sänkas från ca 100 till 65 liter per hektar, ingen uppförökning av ogräs, en viktig förutsättning för utsädesproduktion samt mindre problem med (allt oftare??) rådande extrema väderförhållanden.

Avkastning och övriga aspekter tillsammans gör växtföljden till en viktigt instrument för mig att hålla uppe ekonomin på gården.

Sammanfattning Hacksta

- Höstveteavkastningen har ökat under åren.
- Positiv utveckling kommer från fastlagd växtföljd.
- Marknadsanpassning och stöd kan driva växtföljden åt fel håll.
- Allsidig växtföljd ger bättre maskinutnyttjande och begränsad insats av drivmedel.

Skördar Hacksta 01–04

Gröda:	2001	2002	2003	2004	Medeltal
Havre	3841	4590	4698	5350	4620
Höstvete (bröd)	5532	6820	6193	8830	6844
Korn (malt)	4010	5900	5424	6820	5539
Vårrips		2387	1789	2520	2232
Oljelin					
Värrybs	1136	1016			1076
Ängsvingel	670	768	865	1283	897
Foderärter	3274	4810	3730	5640	4364



Skörd av paradgrödan. På Hacksta finns höstvete-skördarna dokumenterade sedan slutet av första världskriget. Skördetrenden är stigande sannolikt tack vare en filosofi med fast växtföljd. Foto: Carl Christian Ryberg.



Gårdens motor. Ängsvingel fyller rollen som motor i växtodlingen på Hacksta. Den ser till att mullhalten hålls uppe på lerjordarna. Foto: Jens Blomquist.

Målsättning för växtföljden på Hacksta

- att ge förutsättning för fortsatt lönsam odling av flera avbrottsgrödor, främst ärter, frövall och oljeväxter.
- att minimera risken för skadlig markpackning.
- att undersöka möjligheten för att tillämpa minimerad jordbearbetning för att därmed öka inslaget av organisk substans i ytskiktet, en del i strävan att få en säker etablering.

Fakta Hacksta

Gården ägs av agronom Olle Hakelius. Familjen Hakelius har ägt gården från 1941 och innan dess brukat Hacksta sedan 1917. Jordbruket är utarrenderat till lantmästare Jarl Ryberg. Jarl Ryberg har tidigare, under en lång period, varit inspektor och driftsledare på Hacksta.

Hacksta är beläget ca 1,5 mil söder om Enköping och gränсар i söder till Mälaren. Jordarna består huvudsakligen av sedimentlera, till viss del med inslag av gyttja. Lerhalten är mellanlera – styv lera. Åkerarealen är till viss del, en tredjedel, systemtäckdikäad.

Inriktningen är typisk för bygden – omfattande växtodling med stor andel stråsäd men med ett tydligt inslag av avbrottsgrödor för att vidmakthålla en bra växtföljd. En annan karaktär är odlingen av gräsfrö. Delar av arealen, för närvarande ca 26 hektar, utnyttjas för odling av salix – en alltmer intressant gröda när jordbruket skall leverera förnybar bioenergi.