

DRIFTHANDBOK

för

Johannisbergs Flygplats, ESSX

Lokala föreskrifter i drifthandboken har utfärdats av Flygplatsansvarig vid Västerås/Johannisbergs Flygplats, ESSX

Föreskrifterna kompletterar BCL F 2.5 – ”Bestämmelser för anläggning och drift av enskild flygplats”.

Ordinarie fördelning

Flygplatsansvarig

Västerås Flygklubb

Västerås Segelflygklubb

Svenska Fallskärmsklubben AROS

Västerås Kommun Fastighetskontoret

ATC, Stockholm Västerås Flygplats, ESOW

1. INLEDNING	3
1.1. BAKGRUND	3
1.2. FLYGPLATSENS ROLL OCH UPPGIFT	3
2. FLYGPLATSENS FÖRUTSÄTTNINGAR	3
2.1. MÅL OCH STRATEGI	3
2.2. FAKTA OM FLYGPLATSEN	3
2.3. MILJÖFRÅGOR	3
2.4. VÄSTERÅS FLYGPLATS – TRAFIKLEDNINGSTJÄNST (ATS).....	4
3. ORGANISATION OCH ANSVARSFÖRDELNING	4
3.1. ALLMÄNT.....	4
2.5. ORGANISATIONSPLAN.....	5
3.3. LEDNINGSFUNKTION	5
3.4. FLYGPLATSANSVARIG	5
3.5. UPPGIFTER FÖR ENTREPRENÖRER m fl	5
3.6. ÖVRIGA AVTAL	5
4. INSTRUKTIONER FÖR DRIFT OCH UNDERHÅLL	6
4.1. ALLMÄNT	6
4.2. FÄLTHÅLLNING VINTER	6
4.3. FÄLTHÅLLNING SOMMAR	6
4.4. HINDERBEGRÄNSNING	7
5. LOKALA ORDNINGSG- OCH SÄKERHETSFÖRESKRIFTER	7
5.1. ALLMÄNT	7
5.2. FLYGVERKSAMHET	7
5.3. SEGELFLYG.....	9
5.4. VINSCHVERKSAMHET.....	9
5.5. FALLSKÄRMSHOPPNING	10
5.4. RÄDDNINGSTJÄNST	11
5.5. DRIVMEDELSTJÄNST	11
5.5.1. Bensintankning Johannisberg	11
5.5.2. Tankning av VFKs och VSFKs flygplan	11
5.5.3. Tankning av gästande flygplan	11
6. EGENKONTROLL OCH RAPPORTERING	12
6.1. FÖRÄNDRINGAR.....	12
6.2. INTERN INSPEKTION OCH RAPPORTERING AV FÄLTFÖRHÅLLANDEN	12
6.2.1. Allmänt	12
6.2.2. Dagliga inspektioner	12
6.2.3. Veckoinspektioner, vintertid	12
6.2.4. Kvartalsinspektioner	13
6.2.5. Årliga inspektioner	13
6.3. DRIVMEDELSHANTERING (tillsyn)	13

Bilaga 1: Flygplatskarta (SvFF)

Bilaga 2: Stadgar för Fältkommittén vid Johannisbergs flygplats.

Bilaga 3: Kontaktlista

1. INLEDNING

1.1. BAKGRUND

Johannisbergs Flygplats ägs av Västerås stad. Den anlades i början av 1940-talet genom insatser från staden och försvarsmakten. Flygplatsen skulle tjäna som militär reservlandningsplats.

Några militära intressen i flygplatsen finns inte längre. Endast civil verksamhet förekommer.

Flygplatsen ligger inom det kontrollerade luftrummet för Stockholm/Västerås Flygplats (ESOW) där Luftfartsstyrelsen (ANS) svarar för flygtrafikledningstjänsten.

1.2. FLYGPLATSENS ROLL OCH UPPGIFT

Vid Johannisbergs Flygplats bedrivs motorflyg, segelflyg, fallskärmshoppning samt modellflyg (linflyg på avskild plats som inte ingår i flygfältsområdet)

Visst bruksflyg förekommer. Västmannaflyg ekonomisk förening bedriver i mindre omfattning rundflyg, fotoupdrag mm.

Antalet flygplanrörelser är ca 15000 årligen.

Flygplatsen är en bas för allmänflyget i Västerås, där det bedrivs motorflyg, segelflyg, fallskärmshoppning samt pilotutbildning (PPL)

Flygplatsen upplåts också för annan verksamhet (bilar och motorcyklar).

2. FLYGPLATSENS FÖRUTSÄTTNINGAR

2.1. MÅL OCH STRATEGI

Johannisbergs Flygplats ska utgöra en bas för allmänflyget i Västerås.

2.2. FAKTA OM FLYGPLATSEN

Flygplatsen ligger 5 km SV Västerås centrum. Den har en 850 m lång och 23m bred asfalterad rullbana med tröskel- och bankantljus. Dessutom finns två grässtråk, varav en 840 m lång och 80 m bred samt en 700 m lång och 50 m bred.

Flygplatsen är klassad som "Enskild flygplats" enligt Transportstyrelsen.

Övriga geografiska och tekniska uppgifter framgår av bifogade flygplatskarta (bilaga 1)

2.3. MILJÖFRÅGOR

Kommunens miljö- och hälsoskyddsnämnd har tillsynsansvaret för alla miljöfrågor kring flygverksamheterna.

För att undvika bullerstörningar från flygverksamheterna gäller särskilda regler. Reglerna redovisas under lokala ordnings- och säkerhetsföreskrifter för motorflyg.

2.4. VÄSTERÅS FLYGPLATS – TRAFIKLEDNINGSTJÄNST (ATS)

Johannisbergs Flygplats är belägen inom Stockholm-Västerås kontrollzon. Klarering för in- och utflygning samt start och landning på Johannisberg inhämtas från Västeråstornet. Då Stockholm-Västerås flygplats är stängd är kontrollzon och sektor Västerås ej upprättade.

Västerås ATC kan på begäran öppna VFR-sektor Johannisberg. Sidogränserna för VFR-sektor Johannisberg framgår i Svenska Flygfält. ATC Västerås-Stockholm bestämmer VFR-sektorns utsträckning i höjdlid och tid då den stängs. För flygning i VFR-sektor krävs ingen klarering och dubbelriktad radioförbindelse med Västeråstornet behöver inte upprättas.

Västerås Flygklubb har med Västerås ATC överenskommit om ett förfarande med förenklad färdplan för lokala flygningar. Denna förenklade färdplan kan skickas per fax till Västeråstornet. Flygning enligt förenklad färdplan följs upp av Västerås ATC. Blanketter finns hos Västerås Flygklubb.

3. ORGANISATION OCH ANSVARFÖRDELNING

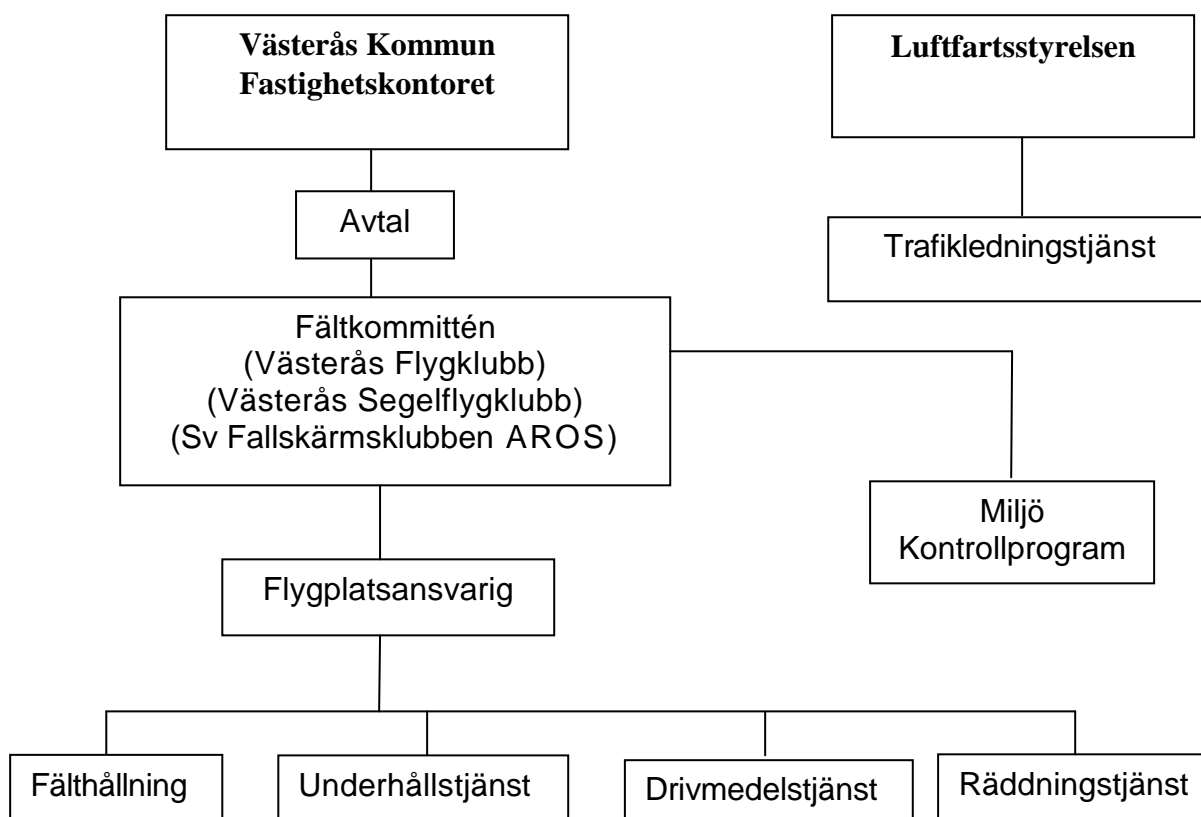
3.1. ALLMÄNT

Västerås Kommun Fastighetskontoret är huvudman för Johannisbergs Flygplats. Ett hyresavtal har träffats mellan Västerås Kommun Fastighetskontoret och Fältkommittén vid Johannisbergs Flygplats, se Avtal U 0538000

Västerås Flygklubb, Västerås Segelflygklubb och Svenska Fallskärmsklubben AROS har genom Fältkommittén åtagit sig att svara för driften av flygplatsen.

Fältkommitténs stadgar framgår i bilaga 2.

3.2. ORGANISATIONSPLAN



3.3. LEDNINGSFUNKTION

Flygplatsansvarig svarar för ledningen under styrelsen för fältkommittén

3.4. FLYGPLATSANSVARIG

Flygplatsansvarigs ansvar och uppgifter gentemot Transportstyrelsen finns angivna i bland annat BCL F 2.5.

3.5. UPPGIFTER FÖR ENTREPRENÖRER m fl

Fältkommittén har att teckna avtal om tjänster och svara för inköp av material och maskiner. Möjligheterna till samköp med gatukontoret bör beaktas.

3.6. ÖVRIGA AVTAL

Anlitade entreprenörer eller leverantörer skall åläggas att ta del av och följa utfärdade tillträdes- och säkerhetsbestämmelser.

4. INSTRUKTIONER FÖR DRIFT OCH UNDERHÅLL

4.1. ALLMÄNT

Fälthållning på Västerås/Johannisbergs flygplats utförs av Johannisbergs Flygplats Fältkommitté.

Fältkommittén utför interninspektion och rapportering av fältförhållanden i enlighet med föreskrifter i BCL- 2.5.

Fälthållningsinstruktion. Fältkommittén ansvarar för att:

1. planera och leda fälthållningsarbetet vid flygplatsen och ansvara för att detta utförs i enlighet med utfärdade bestämmelser, föreskrifter och anvisningar,
2. övervaka att de för flygplatsen fastställda hinderytorna inte genomträngs av hinder och i de fall sådana hinder konstateras svara för att erforderlig rapportering omgående sker till berörda samt att hindren snarast bortskaffas eller markeras,
3. övervaka trafikområdets och stråkytornas driftduglighet och i de fall brister konstateras svara för att erforderlig rapportering omgående sker till berörda samt att bristerna snarast möjligt avhjälpas eller markeras,
4. verkställa snöröjning via entreprenör samt lämna rapportering av banförhållanden. Snöröjning utföres vid behov på flygplatsparkeringar framför hangarer och administrationsbyggnad. Förbindelse-länken ut till bana 05-23 snöröjes vid behov till erforderlig bredd. Bana 05-23 snöröjes enligt bestämmelser i BCL-F 2.5,
5. svara för underhåll av stråkytor såsom markavjämning, vältning, underhåll av dräneringssystem, reparation och renhållning av hårdgjorda ytor och i övrigt vidta åtgärder som erfordras för fältområdets driftduglighet,
6. svara för kontroll av gräsklippning som utförs av fältkommitténs entreprenör enligt särskilt åtagande. Gräsklippning utförs med klippaggregat på fältyta som begränsas av gränsmarkeringar
7. svara för underhåll av inhägnader, vägbommar, skyltar, gräns- och kantmarkeringar samt vindstrutar,
8. svara för tillsyn och underhåll av flygplansparkering och spolplatta.

4.2. FÄLTHÅLLNING VINTER

Snöröjning bör igångsättas vid ett snödjup över 5 cm. Hänsyn bör dock tas till temperatur och övriga rådande väderförhållanden. Halkbekämpning utförs normalt inte.

Beträffande snövallar och snöprofiler hänvisas till BCL-F 2.5.

4.3. FÄLTHÅLLNING SOMMAR

Barmarksarbeten omfattar i huvudsak gräsklippning och åtgärder för acceptabel jämnhet inom stråk- och banområden.

Gräsklippning sker vid behov inom fältgränsmarkeringarna.

4.4. HINDERBEGRÄNSNING

-

5. LOKALA ORDNINGSG- OCH SÄKERHETSFÖRESKRIFTER

5.1. ALLMÄNT

Förbud för obehöriga att beträda flygfältet råder. Förbuds skyltar finns vid infartsvägarna.

Hundar och andra större tamdjur skall hållas i band på flygplatsen.

Bommen vid infart skall hållas stängd, fordon får tillfälligt köras in för av/på lastning.

All parkering av fordon sker på härför avsedd plats.

Beträffande ansvarsförhållanden och administrativa bestämmelser hänvisas till BCL-F 2.5.

5.2. FLYGVERKSAMHET

I luften inom sidogränserna för VFR-sektor Johannisberg gäller:

- att passa radio på frekvens 123.650
- att undvika att flyga över Johannisbergs flygplats (vinschning av segelflygplan och fallskärmshoppning kan förekomma)
- att hålla noggrann utkik efter fallskärmshoppare i närheten av fältet
- att hålla sig utanför i fältets närhet från det att startledaren (vid vinschverksamhet) har anmält att vinschmanöver påbörjas till dess att han anmält att den är avslutad (ca. 2 min) samt att iaktta radiotystnad under denna tid.
- att följa gällande trafikvarv samt hålla uppsikt på annan trafik
- att följa procedurer för bullerbegränsning

På marken på Johannisbergs flygplats:

- vid taxning ha alltid passning på frekvens 123.650
- vid taxning hålla noggrann uppsikt på annan verksamhet (segel, fallskärm eller ev. övrig verksamhet) samt undvika att köra nära eller göra motorkontroller i nära anslutning till deras uppehållsplatser
- inte taxa in i säkerhetsområdet för vinschstart från det att startledaren (vid vinschverksamhet) har anmält att vinschmanöver påbörjas till dess att han anmält att den är avslutad (ca. 2 min) samt att iaktta radiotystnad under denna tid.

För att undvika bullerstörningar från flygtrafiken gäller följande:

- Lägsta tillåtna trafikvarvshöjd är 700 fot över marken.
- Vid start bana 05, sväng inte höger före Kattskär eller under 700 fot. (Bullerproblem Enhagen Ekbacken).
- Högervarv gäller för bana 05 och stråk 16. Vänstervarv för bana 23 och stråk 34.
- Skolflygningar med upprepade start och landningsövningar får ske mellan kl. 0600-2100 vardagar samt lördag-söndag mellan kl.0600-1800, detta gäller **lokalt baserade** flygplan, alla tider LT.
- För **icke** lokalt baserade flygplan gäller att start o landningsövningar får ske mellan kl. 0800-1800 vardagar samt lördag-söndag 1000-1600 LT, helgdagar förbjudet, alla tider lokala tider.
- Undvik upprepade starter och landningar söndagar 0900-1200 under sommaren 1/5 - 1/9. Under denna tid kan det förekomma utomhusgudstjänst på Lövudden.
- Flygplan med bullervärde överstigande 75 db(A) enligt av Transportstyrelsen utfärdat miljövårdighetsbevis (uppmätt enligt BCL M2.2 mom. 7.2) får utnyttja flygplatsen endast för enstaka landningar och starter.
- Motoreffekten skall reduceras så mycket som möjligt vid flygning i trafikvarvet.
- Önskemål ska respekteras om ytterligare bullerdämpande åtgärder vid tider då gudstjänst hålls utomhus vid Lövudden.
- Flygning över tätbebyggelse eller annat bullerkänsligt område på lägre höjd än 2000 fot (600 m) över marken skall generellt undvikas. Se även Transportstyrelsens AIC B 135/1989.
- Start och stigning samt inflygning för landning får ej ske över områdena Bäckby, Skälby, Hammarby, Barkarö by och Örtagården.
- Upprepade starter med tvåmotoriga flygplan får ej förekomma.

5.3. SEGELFLYG

Allmänt

1. Segelflygledarplatsen är normalt i anslutning till startplatsen för segelflygstart
2. Segelflygledaren ansvarar för att samråd tas med andra funktionärer som leder verksamhet.
3. Gäster, t.ex. personer som ska ha provlektion, instrueras för varje tillfälle om lämplig väg till startplatsen.

5.4. VINSCHVERKSAMHET

När VSFK använder vinsch som startmetod vid Johannesbergs flygplats baseras säkerheten på att det under vinschmanövern är fritt från annan trafik i trafikvarvet, i luftrummet över flygplatsen och på flygplatsen inom definierat säkerhetsområde.

Gäller alltid:

- Vinschverksamhet ska ske söder om asfaltbanan. Då säkerställs att ingen annan trafik korsar utlagda vinschlinor.
- Flygbogsering och landning med segelflygplan ska ske på stråk 05/23.
- Korsning av asfaltbanan och dess förlängning med fordon och segelflygplan under utdragning till start får inte hindra start och landning på asfaltbanan.
- Vinschmanöver ska inte påbörja om det finns annan trafik i luften i flygfältets närhet eller när fallskärmsflygplanet har anmält 2 min till fällning.

Vinschföraren och startledaren ska kontrollera att grusvägen är fri om startriktningen är 23 eller 05.

Mer detaljerad information framgår i DHB för Segelflygverksamheten.

5.5. FALLSKÄRMSHOPPNING

Allmänt

1. Hoppledarplatsen är normalt i anslutning till Fallskärmklubbens stuga, södra gaveln. Där finns hoppledare och andra funktionärer som leder verksamheten. Vid tävling i precisionslandning kan hoppledarplats vara förflyttad till landningsgropen.
2. Hoppledare och den flygförare som flyger aktuellt hoppflygplan, ansvarar gemensamt för att nödvändiga kontakter tas med de som bedriver annan verksamhet på fältet så att hög säkerhet upprätthålls.
3. Hoppledare och flygföraren avgör från fall till fall var ilastning skall ske med hänsyn till rådande vindförhållanden. Hoppledaren instruerar därefter hopparna om aktuell ilastningsplats och förflyttningsväg.
4. Förutom ordinarie radiatorutiner vid flygning anmäler Flygföraren två minuter (2 min) innan fällning på Johannisbergs radiofrekvens,
5. Hoppledaren är skyldig att tillse att hopparna har den utbildning som krävs för ett säkert uppträdande på flygfältet.
6. Landning med fallskärm sker normalt vid landningsgropen eller dess närhet. Skickliga hoppare får landa närmare klubbstugan, men skall då hålla god marginal till taxibana. Vid tillfällen då avsedd landningsplats inte kan nås skall stor uppmärksamhet på annan verksamhet på fältet hållas. Landning skall då ske med god marginal till landnings- och taxibanor, m det är nödvändigt att korsa landningsbana så är säkraste alternativ att invänta fallskärmsflygplanet och åka med det.

Vid korsande av landningsbana och stråk måste största uppmärksamhet på eventuell flygtrafik iakttas.
7. Gäster, t. ex. åskådare vid tandemhopp, instrueras för varje tillfälle om förflyttnings väg till landningsplats. Gångväg från klubbstugan ut till landningsgropen skall då vara längs "dragstervägen". Hoppledaren kan besluta om annan förflyttningsväg men avdelar då utbildad personal som ledsagar åskådarna.
8. Annan verksamhet på flygfältet än i samband med landning och ilastning, men som är relaterad till hoppverksamheten, regleras av hoppledare.

5.4. RÄDDNINGSTJÄNST

Telefon finns i respektive klubbstuga.

5.5. DRIVMEDELSTJÄNST

Vid flygplatsen finns tre drivmedelsanläggningar - en för avgas 100LL och 91/96 Blyfritt samt en för fotogen A1

Anläggningen för avgas 100LL ägs av Statoil och betjänas av Västerås Flygklubb. Viss försäljning sker till gästande flygplan, instruktion för handhavande framgår nedan.

Anläggningen för 91/96 Blyfritt ägs av Hjelmco och betjänas av Västerås Segelflygklubb. Viss försäljning sker till gästande flygplan. Instruktion för handhavande framgår i VSFK/DHB.

Anläggningen för fotogen ägs av Statoil och används av SFK AROS för eget bruk.

5.5.1. Bensintankning Johannisberg

Tankning skall ske enligt bestämmelser i BCL D-1.12 och F3.8. Vid avvikelser mellan denna instruktion och BCL skall BCL gälla om BCL är strängare i sin tolkning. Tankning skall undvikas under åskväder om risk för blixtnedslag inom området bedöms föreligga.

Flygplan som tankas måste ha kuperade motorer och avstängt elsystem. Personer får ej vistas i flygplanet under tankning. Rökning är förbjuden på plattan och inom 25 m radie från tankanläggning. Tag även del av *brandinstruktion* som finns i tankningskåpet.

5.5.2. Tankning av VFKs och VSFKs flygplan

Öppna nyckelskåpet och sätt i nyckeln som förvaras på nyckelknippan i respektive flygplan. Nyckeln är numrerad och skall sättas i motsvarande lås (gäller VFK). Öppna tankningskåpet och nollställ räkneverket, drag ut jordlinan och jorda flygmaskinen, starta pumpen, kontrollera tankningsmunstycket och tanka. Fyll i tankningsjournal med datum, flygplansbeteckning, tankad mängd, mätarställning, medlemsnummer och nyckelnummer. Notera bränsle och oljepåfyllning även i resedagboken.

5.5.3. Tankning av gästande flygplan

1. SVENSKA FPL

- För tankning av främmande flygplan finns en särskild nyckel som förvaras i skrivbordet i VFKs briefingrum
- Fyll i tankningsjournal på samma sätt som för VFKs flygplan.
- Fyll dessutom i en faktureringsblankett som förvaras i en pärm i bokhyllan i briefingrummet. Denna blankett skall skrivas under av den pilot som köper bensin.
- Lämna faktureringsblanketten till kassören för fakturering.

2. UTLÄNDSKA FPL

- Notera i tankningsjournalen enligt ovan.
- Ta betalt enligt prislistan på anslagstavlan.
- Lämna kvitto till kunden.
- Redovisa betalningen snarast till kassören kontant eller via postgiro 104120-1.

6. EGENKONTROLL OCH RAPPORTERING

6.1. FÖRÄNDRINGAR

Alla förändringar som berör brukare av fältet måste protokollföras samt delges berörda.

6.2. INTERN INSPEKTION OCH RAPPORTERING AV FÄLTFÖRHÅLLANDEN

6.2.1. Allmänt

1. Den interna inspektionsverksamheten vid Västerås/Johannisbergs flygfält skall bedrivas med iakttagande av bestämmelserna i BCL-F 2.5
2. Fel och bristfälligheter som upptäcks vid inspektion skall snarast rapporteras till tornet Västerås Flygplats (021-80 00 20) och åtgärdas. Vid prioriteringen av åtgärderna skall härvid i första hand flygsäkerhetsmässiga aspekter beaktas.
3. Inspektionsresultat och vidtagna åtgärder skall antecknas i för ändamålet upprättad bankonditionsrapport. Anteckningarna skall förvaras vid flygplatsen under minst sex månader.
4. Fälthållningsorganisation skall lämna underlag till flygplatsrapport och NOTAM enligt bestämmelserna i BCL-F 2.5.
5. Flygplatsansvarig svarar för att de periodiska inspektionerna utförs. Enligt avtal med Fältkommittén utför kommitténs medlemmar veckoinspektioner under vintertid jämte rapporteringar.
Särskild fältinspektion utförs efter uthyrning av flygfältet till motorklubbarna (SMF, VMS, PowerMeet)

6.2.2. Dagliga inspektioner

Bör i möjligaste mån utföras under vintertid, speciellt vid snöförhållanden.

6.2.3. Veckoinspektioner, vintertid

Dagermarkeringar skall inspekteras minst en gång per vecka. Särskild uppmärksamhet skall ägnas åt objekt som förslits såsom målade ytor, upphängning och synbarhet av vindstrutar, hindermarkeringar, skyltar, markeringsskärmar och markeringsskåpar.

Under vintertid skall även markeringar kontrolleras med avseende på snöbeläggning och förankring.

6.2.4. Kvartalsinspektioner

1. Rullbanor, taxibanor, plattor, stråk mm skall inspekteras minst en gång per kvartal.
2. Stängsel runt flygplats och anläggningar skall inspekteras minst en gång per kvartal med avseende på skador. Lås på grindar och bommar skall kontrolleras beträffande avsedd funktion. Befintliga skyltar angående tillträde till flygplats, förbudsskyltar etc., skall samtidigt kontrolleras be träffande läsbarhet och allmänt skick.

6.2.5. Årliga inspektioner

1. Inspektion av bansystem skall utföras säsongsmässigt minst två gånger per år, lämpligen vår och höst eller när det finns anledning att i detalj granska beläggningen. Särskild uppmärksamhet skall ägnas åt sprickbildningar, sättningar och tjälskjutning i bansystemet.
2. Hinderfriheten inom flygplatsens hinderytor skall kontrolleras minst en gång per år. Särskild uppmärksamhet skall ägnas åt hinderfriheten inom inflygningsytorna samt start- och stigytor. Särskild uppmärksamhet skall ägnas åt hinder som uppkommer genom växande vegetation och genom byggnadsverksamhet såsom maskiner, upplag av byggnadsmaterial, schaktmassor, grusupplag mm.




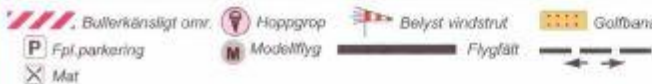
6.3. DRIVMEDELSHANTERING (tillsyn)

Drivmedelansvariga inom respektive klubb ska kontrollera att rapportering beträffande daglig kontroll och andra åtgärder enligt leverantörens föreskrifter finns tillgängliga för bl.a. Brandskyddsmyndighet och Miljö- och hälsoförvaltningen

Nr	Ändringens art	Införd den	Införd av
2	Omarbetning pga. av ny klassning som Enskild flygplats	2009-03-01	TNF
3	Ändring gällande tider sid. 8	2010-01-21	TNF
4	Redaktionella, nya namn	2010-04-14	TNF

Författare Torbjörn Norling-Forsythe	2010-04-13
Granskad av Hans Eriksson/VSFK	Granskad datum 2010-04-16

Bilaga 1

<h1>VÄSTERÅS/JOHANNISBERG</h1>		SVENSKA FLYGFÄLT Utgiven av KSAB SEP 2009	
<h2>ESSX</h2> Radiofrekv. JOHANNISBERG RADIO: 123.650 Höjd 25 ft/ 8 VÄSTERÅS TWR: 130.600			
VIKTIG INFORMATION <ul style="list-style-type: none"> Fältet inom Västerås CTR Sektor Johannisberg kan tidvis vara upprättad. Kontakta Västerås TWR för besked Undvik överflygning av de rödmarkerade områdena samt Västerås tätort då all tätbebyggelse i fältets närhet är mycket bullerkänsligt Trafikvarvshöjd 700 ft MSL Högervarv 05 och 16 Start-landningsövningar för icke baserade fpl vard. 08.00-18.00 samt lö-sön 10.00-16.00LT. Helgdagar förbjudet Segelflygverksamhet samt vinschning Fallskärmschoppning (undvik överflygning av fältet) Modellflygverksamhet Inkommande trafik till ESSX bör ske via Dingtuna k:a samt undvik därvid de bullerkänsliga områdena Reducera effekten efter start samt på medvinden inför landning 		ÄGARE / BRUKARE Västerås Kommun	
		TELEFON Kommun 021- 39 00 00 Västerås TWR 021- 80 00 20 Västerås FK 021- 13 56 12 Fax 021- 13 51 59 Västerås SFK 021-525 01 Fallsk.kl. Aros 021- 12 16 66	
		FÄLTYTA 05/23: Asfalt 16/34: Gräs, ring för status 021- 13 56 12 BELYSNING 05/23: Banljus tänds med bärväg i 13 sek HINDER TV-mast 8 km nordnordväst om fältet Skorsten 1km ostnordost om fältet 515 ft MSL BRÄNSLE Avgas 100 LL STATOIL (Kontant) 91/96 UL Hjelmeo För tankning ring 021- 525 01 BILUTHYRNING AVIS 021- 80 01 88 LOGI Vandrårhem 200 m i förlängningen av RWY 05 Övernattningsmöjlighet i SFK:s klubbstuga. 021-13 56 12; 070-545 16 10 TAXI 021- 470 50 00, 021-18 50 00 ÖVRIGT Golfbana, Go-cart, camping inom gångavstånd Helgöppen cafeteria	
		Norstedts Kartcentrum, Bromma tel. 08-687 98 00 P0905 ORIENTERINGSKARTOR S Bohlin 08-768 69 10	

Bilaga 2

Stadgar för fältkommittén vid Johannisberg flygplats

1. **Föreningens struktur:**
Föreningen drivs som en ideell förening.
2. **Föreningens ändamål:**
Dess ändamål är att vara samverkansorgan för och mellan de föreningar vid Johannisbergs flygplats, vilka bedriver verksamhet med anknytning till flyg. Vidare skall föreningen genom Flygplatsansvarig svara för, enligt avtal med Västerås kommun, driften av Johannisbergs flygplats och samverka med luftfartsmyndigheter.
3. **Organisation:**
Föreningens beslutande organ är dess styrelse, allmänt möte, årsmöte samt extra allmänt möte.
Styrelsen består av ledamöter från verksamheten vid Johannisbergs flygplats med anknytning till flyg. Varje verksamhet skall representeras av två ledamöter. Vidare utses inom föreningens ledamöter dess ordförande, sekreterare och kassör. En representant från Västerås kommun adjungeras till styrelsen.
Styrelsen äger rätt att tillsätta arbetsgrupper, flygplatschef samt andra befattningshavare för Johannisbergs flygplats drift.
Styrelsen är beslutsmässig när alla verksamheter är representerade med minst en ledamot.
Årsmötet utser föreningens styrelse för en mandatperiod om maximalt två år.
4. **Valberedning:**
Varje förening vid Johannisbergs flygplats med anknytning till flyg utser två ledamöter att ingå i fältkommittén.
5. **Medlemmar:**
Medlem kan endast den ideella föreningen bli vilken bedriver sin huvudsakliga verksamhet vid Johannisbergs flygplats.
6. **Uteslutning:**
Medlem kan uteslutas och avstängas från verksamheten om styrelsen så beslutar.
7. **Medlemsavgift:**
Årsavgiften för kommande verksamhetsår beslutas av årsmötet.
8. **Sammanträden/möten:**
Styrelsemöte avhålls när styrelsen så beslutar. Årsmötet avhålls senast mars för föregående verksamhetsår. Allmänt möte avhålls när styrelsen så finner påkallat eller när minst 1/3 av någon av huvudföreningens medlemmar så önskar. Vid allmänt möte behandlas endast fråga(or) för vilket mötet har utlysts och som finns angivet på kallelse.

9. Kallelser:

Kallelse till årsmöte och allmänt möte utsändes senast tre veckor före det att mötet avses äga rum.

Dagordning för årsmötet skall omfatta:

- mötets öppnande
- fråga om mötets behörighet
- upprättande av närvaroförteckning
- val av mötesordförande
- val av mötessekreterare
- val av två justeringsmän, tillika rösträknare
- föredragning och godkännande av styrelsens årsberättelse
- föredragning av revisionsberättelse
- fråga om ansvarsfrihet för styrelsen
- val av styrelse för kommande verksamhetsår

10. Ärenden till allmänt möte:

Ärenden vilka medlem önskar skall tas upp på allmänt möte skall vara styrelsen tillhanda minst två veckor före mötets genomförande.

11. Rösträtt:

Endast medlem äger rätt att rösta
Röstning får ej ske med fullmakt
Vid omröstning gäller enkel majoritet
Mötesordförande har utslagsröst

12. Firmatecknare:

Firmatecknare utses av föreningens styrelse.

13. Ändring av stadgar:

Förslag till stadgeändring skall insändas till styrelsen. Beslut om stadgeändring tas vid två på varandra följande möten. Av dessa skall ett vara ett ordinarie årsmöte. Minst 30 dagar skall förflytta mellan dessa möten. Beslut om stadgeändring skall fattas med minst 2/3 majoritet.

14. Bokslut:

Räkenskaperna för föreningen skall vara sammanfattande i bokslutsform.

15. Revisionsberättelse:

Revisionsberättelse skall vara styrelsen tillhanda senast två veckor före allmänt möte.

Bilaga 3

Kontaktlista Johannisbergs flygplats, ESSX

Fältkommitté:

Ordförande	Hans Eriksson, VSFK	070-5451610
	Mats Edström, VSFK	070-8762019
Sekreterare	Leif Nordstrand, VFK	070-3427221
	Lars Johansson, VFK	073-0511711
Kassör	Henrik Larsson, SFK AROS	076-3363539
	Sonny Larsson, SFK AROS	070-5175915
Flygpl.ansv.	Hans Eriksson även VSFK	070-5451610

Miljöansvariga;

Martin Nyblad	SFK AROS
Jonny Majava	VSFK
Camilla Matsson	VFK