



Nya medlemmar from 1 april
Carl-Axel Ambring
Angela Liljenberg
Christer Liljenberg
Kristina Wennergren

Kolla Rotary och Pigge på
facebook

Geblod.nu
020-390 390
Blodcentralerna

årg 3 mars 2011

April 2011

2011-04-01

"Kina - Vår tids drama" -

Anders Haggård

Medlemsvärdar:

Marianne Andersson, Håkan Abenius
och Klaus Shüffler

2011-04-08

Ulf Ryder, Stena Bulk

Medlemsvärdar:

Silvana Ljung, Håkan Boquist
och Lars Zacharoff

2011-04-15

Information kommer

Medlemsvärdar: Jeanette Gynning,
Ingrid Sammagård, Leif Ljung

2011-04-22

Långfredag - Inget möte

2011-04-29

Studiebesök Norlander Food

Hej alla Rotaryvänner i vårsolen!

Ja nu grönskar det snart.. även om kylan biter på morgonkvisten. Det hör liksom till att det går i vågor så här på vårkanten, den ena dagen bjuder på sol emedan den andra dagen kan börja med såväl hagel, snö som regn. Lite som livet – himla charmigt – variationsrikt till tusen - aldrig en tråkig stund!

Jobbmässigt så har undertecknad sin brådaste period och ser att många andra i klubben också har tryck på sina jobb och snart så är väl konjunkturen åter på rätt köl men nu gäller det att tänka som ekorren och vara förberedd så att vi klarar framtida konjunktursvängningar.

I nästa andetag så går tankarna till Japan och i o m avståndet så glömmar vi människor snabbt, om inte media håller oss uppdaterade. För er som har möjlighet så finns det genom Rotary en möjlighet att bidra med ekonomisk hjälp, gå in på www.rotary.org och klicka er vidare till "Foundation sets up disaster fund for Japan" och skrolla ner till "donate on line".

Det värsta är nog att det tyvärr inte räcker med bara pengar, utan efter den första tidens skräck och chocktillstånd så kommer vardagen och sorgen hos Japans alla drabbade och jag skulle av hela mitt hjärta vilja ge alla och speciellt alla föräldralösa barn kärlek och tröst. Hörde på radion att Frankrike har stor kunskap om att ta hand om strålskadade och en tanke slår mig då hur vi här hemma på något sätt skulle kunna bidra till livets rehabilitering och kanske eventuellt i en framtid kunna ta emot sommarkollobarn från Japan. Detta är bara tankar.. inget förankrat någonstans, mer än i mitt hjärta, men det känns som det är ett globalt ansvar att ta hand om varandra när vår gemensamma planet blöder. Jag tror vi i en framtid kommer att ha en helt annan typ av folkvandringar och mycket beroende på bl.a. naturkatastrofer.

Jag sår ett frö av omtanke för framtiden...

Känner också av att jag går mot slutet av mitt presidentår och kommer därför att finnas som stöd till Mats såväl innan som under hans presidentår ifall så önskas.

Vi har under mars månad haft vår LARKfest med våra respektive och vill härmed ge ett stort TACK till alla i Eventkommittén samt övriga som varit involverade för en mycket lyckad fest! Vilken bra lokal, god mat, härlig musik och helt enkelt en otroligt lyckad kväll!

Tack även till vår eminenta Toastmaster Anette!

Under denna fest så överraskade styrelsen med att utnämna tre av fyra LARK Rotarianer som Paul Harris Fellows. Den fjärde personen fick sitt utnämmande på efterföljande fredags frukostmöte.

Dessa fyra Rotarianer är valda av styrelsen för sitt hängivna engagemang i LARK klubbens initialskede. Här kommer åter igen namnen på våra Paul Harris Fellows samt motiveringarna till utmärkelserna.

4 mars, Anna-Lena Holberg (m)





Marianne Ödling

För sitt otroliga engagemang som Charterpresident har Marianne även efter sitt Presidentår fortsatt att vara en utomordentlig ambassadör för Lerum Aspen Rotaryklubb. Denna tusenkonstnär har dessutom från start hängivet engagerat sig i klubbens projekt, Segling På Lika Villkor.

Qlaez Wennberg

För sin insats inför klubbens Chartring då Qlaez Wennberg drog in drygt 65 000 SEK varav 30 000 gick direkt till Rotary Foundations Polio Plus insamling. Resterande pengar blev en grund för klubbens uppstart av SPLV projektet samt utbytesstudentprogram.

Marianne Ånevall och Eva Sundberg

För sitt hängivna engagemang så har Marianne & Eva format starten för Lerum Aspen Rotaryklubbs utbytesstudentprogram. Förutom genomgången utbildning, så har de sökt värdfamiljer, intervjuat och satt sig in i utbytesprocessen i dess helhet vad beträffar utskick som mottagande av student.

Med stor noggrannhet, ödmjukhet och värme har Marianne & Eva axlat rollen i såväl med som motgång.

Se foton här bredvid.



Under LARK festen så avtackades även förra årets projektledare för SPLV Henrik Frössling och våra nya hälsades välkomna, Bengt Husberg samt Elisabeth Jansson Forsberg.

Nu till lite hållpunkter gällande våra frukostmöten.

• Avtalat med Restaurang Aludden är att vi kan vara på plats mellan 07.45-09.00. Innan 07.45 och efter 09.00 så betalar vi för eventuell mötesplats (ca 450 kr) och även för kaffe före eller efter dessa klockslag. M a o så täcker inte vår frukostkupong tiden utanför angivna tider.

• Kom gärna och mingla från 07.45 men sitt gärna till bords 08.05

• De som är morgonvärdar tar emot alla gäster vid dörren och om man har förhinder att komma just den dag när man är morgonvärd så fixar man själv en ersättare och meddelar dessutom Anette Smetana eller Jeanette Gynning som skriver in ny medlemsvärd på vår hemsida. Medlemsvärdarna framgår på hemsidans startsida längst till höger.

• Om man bjudit in en gäst så bör man vara på plats innan gästen kommer, så att gästen känner sig välkommen.

Med önskan om en Riktigt Skön vår och en Glad Påsk!

Rotaryhälsningar

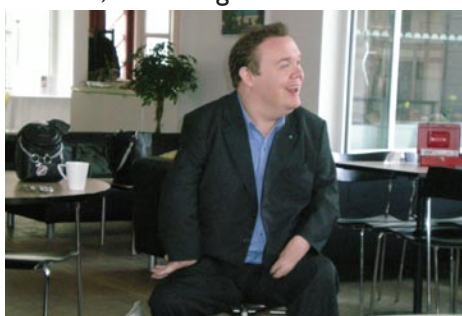
Jaana Kollberg
President Lerum Aspen Rotaryklubb 2010-2011
- Bygg Lokalt –Väx Globalt -



11 mars, Dennis Jeryd (s)



25 mars, David Lega



18 mars, David Hermansson, Simon Sthare Netzell, Johanna Holmberg och Jenni Olausson om sin Indienresa