

Samordnad mätning av luftkvalitet i ett regionalt perspektiv – erfarenheter i praktiken

Hillevi Upmanis
Länsstyrelsen i Västra Götalands län



- 49 kommuner
- 1,5 miljoner invånare
- 17 % av landets befolkning
- 62 invånare/km²
- 24 miles avstånd i nordsydlig och västöstlig riktning
- Centrum för svensk bilproduktion
- Petrokemiskt centrum
- 20% av livsmedelsproduktionen
- Hälften av tekoindustrin



Situationen i Västra Götaland

- Industrier (tex VOC)
- Bil- och sjötrafik (tex NO_x och SO₂)
- Vedeldning (VOC)
- Intransport från kontinenten (tex partiklar och O₃)
- Åtgärdsprogram



Övervakning

- Två luftvårdsförbund
- Flera kommuner
- Statligt/Länsstyrelsen



Ozon



Två luftvårdsförbund



- Luft i Väst (LiV), Luftvårdsförbundet för Västra Sverige <http://liv.vg/>
- Göteborgsregionens luftvårdsprogram <http://www2.gr.to/luftvardsprogrammet/>



Luft i Väst



- 38 (snart 39) kommuner
- Ca 40 företag
- Arvode per timma



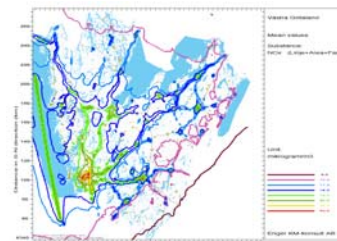
Göteborgsregionens luftvårdsprogram



- 13 kommuner
- 15-tal företag
- En person anställd på halvtid



- Fast mätverksamhet
- Beräkningar med hjälp av spridningsmodellen ALARM (Advanced Local And Regional Modelling system)
- Mätkampanjer
- Mycket samarbete med IVL



2007-11

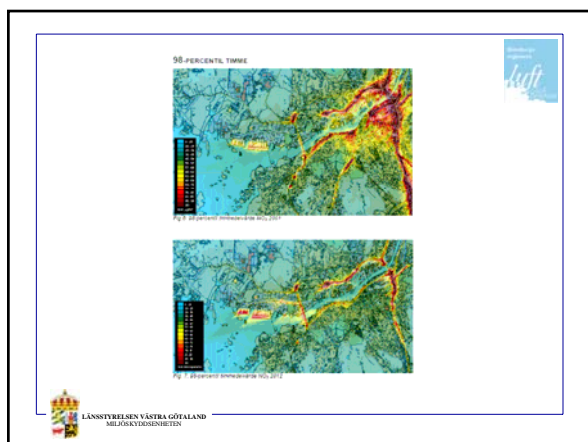


- Utvärdering och eventuella kompletteringar av partikelmätningarna i urban bakgrund.
- Kvävedioxid – basövervakning var tredje år med hjälp av diffusionsmätningar.
- VOC – basövervakning var tredje år med hjälp av diffusionsmätningar.
- Ozon – basövervakning med diffusionsprovtagare var femte år.
- Svaveldioxid – basövervakning med diffusionsprovtagare var femte till tionde år.
- Uppradering av förbundets emissionsdatabas.
- För att erhålla helhetsbilder utförs spridningsberäkningar med ALARM-modellen som sammanfaller med respektive mätperiod.
- Med hjälp av ALARM-modellen tas bakgrundshalter fram.
- Med hjälp av mätdata och spridningsberäkningar visas förhållandena i de olika tätorterna.
- Korttidsmätningar av partiklar i gaturum med flyttbar mätstation – beroende på hur kommande mätkrav kommer att vara utformade.



- Fast mätverksamhet
- Mät- och beräkningskampanjer
- Samarbete med Miljöförvaltningen Göteborg (beräkningsprogrammet Enviman)





- ## 2007-11
- Översyn av utsläppsdata för småbåtar.
 - Löpande översyn av EDB avgör vilka områden som behöver prioriteras.
 - Luftsituationen vid småbåtshamnar.
 - Stenungsund: Omgivningskontroll (industrin, kommunen och Länsstyrelsen).
 - Bensennormen ska vara uppfylld 2010. En enklare bensenkampanj för en aktuell bild.
 - Partille kommun (höga kvävedioxidhalter och normen är svår att klara).
 - Bedöma flygets påverkan (Härjeda kommun).
 - Lerums kommun (påverkan från större trafikled samt järnväg).
 - Beräkningar av kvävedioxid (NO₂) för regionen och regionens större tätorter
 - Beräkning av partiklar (PM₁₀) i utvalda gaturum i regionens större tätorter samt utvärdering av tidigare riskbedömning av kritiska gator i regionen.
 - Beräkningar av bensen för regionen och regionens större tätorter.
 - Översyn av vad kommande krav för övervakning av mindre partiklar innebär för Luftvårdsprogrammet.
 - Källstudie av ett antal utvalda medlemsföretags bidrag till haltsituationen i sitt närområde.

- ## Samverkan
- Samverkan inom större områden men med olika metoder
 - Luft i Väst: Lågupplöst, alla kommuner
 - Luftvårdsförbundet GR: kortare mätperioder med hög upplösning, få platser

- ## Jämfört med föreskrifterna
- ### Mäter inte
- i alla kommuner
 - i urban bakgrund
 - i urbant gaturum
 - kontinuerligt