



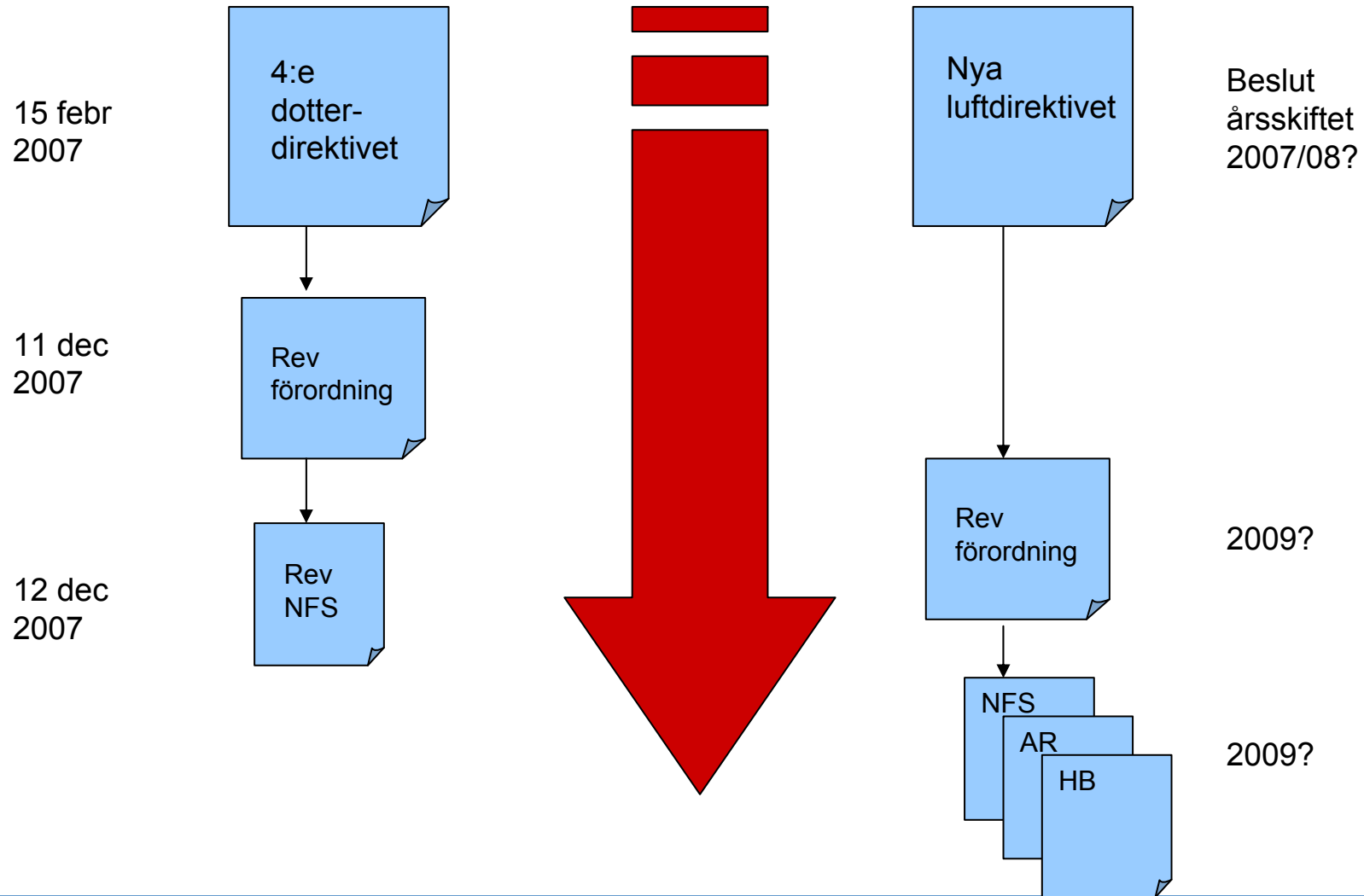
Revidering av förordningen om miljökvalitetsnormer för utomhusluft

MIKSA och luftdirektivet – vad händer?

Svenska Luftvårdsföreningen
den 14 november 2007

*Helena Sabelström
Naturvårdsverket*

Vad händer?



Fjärde dotterdirektivet, 2004/107/EG

15 februari 2007

Målvärden* för metaller och PAH:

- Arsenik 6 ng/m³
- Kadmium 5 ng/m³
- Nickel 20 ng/m³
- Bens(a)pyren 1 ng/m³

31 dec 2012

* För den totala genomsnittliga mängden i PM₁₀-fraktionen under ett kalenderår

Reviderad förordning (SFS 2001:527)

Nya miljö kvalitetsnormer ("skall eftersträvas")

31 dec 2012

- Arsenik 6 ng/m³
- Kadmium 5 ng/m³
- Nickel 20 ng/m³
- Bens(a)pyren 1 ng/m³

Reviderad förordning, *forts*

- Information (As, Cd, Ni, B(a)P)
- Svaveldioxid (vinterhalvårsmedelvärde i bakgrund)
1 okt – 31 mars
- Redaktionella detaljer, t.ex. ”skall” → ”ska”

Datum för ikraftträdande: **11 december 2007**

Reviderade mätföreskrifter

NFS 2006:3 revideras p.g.a. 4 dd

- » Referensmetoder
- » Kvalitetsmål
- » Redovisning av resultat

Datum för ikraftträdande: **12 december 2007**

Regeringsuppdrag – revidera förordningen

Varför ska förordningen revideras?

- Nytt luftdirektiv
(förhandlingar pågår, eventuell överenskommelse mellan Rådet och Parlamentet nås vid årsskiftet 2007/08)
- MIKSA

Redovisning

- Fyra månader efter direktivsbeslut (dvs. någon gång i april-augusti)



Nytt luftdirektiv

Sammanslagning av: - ramdirektivet för luft
- de tre första dotterdirektiven

Nyheter – *OBS! Direktivet ej beslutat*

Förhandling
pågår

- Partiklar (PM_{2,5}) – *target value*
- Partiklar (PM_{2,5}) – *limit value*
- Partiklar (PM_{2,5}) – *exposure reduction target/exposure concentration obligation*
- Tydligare krav på efterlevnad av bestämmelser (ex. kvalitetsmål, referensmetoder, likvärdighet, spårbarhet)
- Högre utvärderingströsklar för PM₁₀
- Tidsfrister, kortsiktiga handlingsplaner
- Nya guidance documents

MIKSA – Samordnad kontroll av miljö kvalitetsnormerna för luft

Regeringsuppdrag redovisat i oktober 2004

Mål

- ✓ Samordnad struktur för mätningar och rapportering
- ✓ Kostnadseffektiv kontroll av miljö kvalitetsnormerna
- ✓ Tryggad datarapportering

Hur?

- ✓ Länsstyrelsen ansvarar för regional samordning av luftkvalitetskontrollen
- ✓ Regionala luftövervakningsprogram
- ✓ Befintliga luftvårdsförbund bör tas tillvara
- ✓ Kommuners kontrollansvar sker via regionalt luftövervakningsprogram
- ✓ Mätdata kvalitetssäkras och rapporteras



Reviderad förordning (2009?)

Nya miljö kvalitetsnormer för partiklar (PM_{2,5})

- Börnorm och skallnorm (20-25 µg/m³ 2010/2015)
gaturum
- Nationellt exponeringsminskningsmål
*indikator för genomsnittlig exponering
urban bakgrund*
- ev. Exposure concentration obligation
*tak för exponering
urban bakgrund*

Reviderad förordning, *forts*

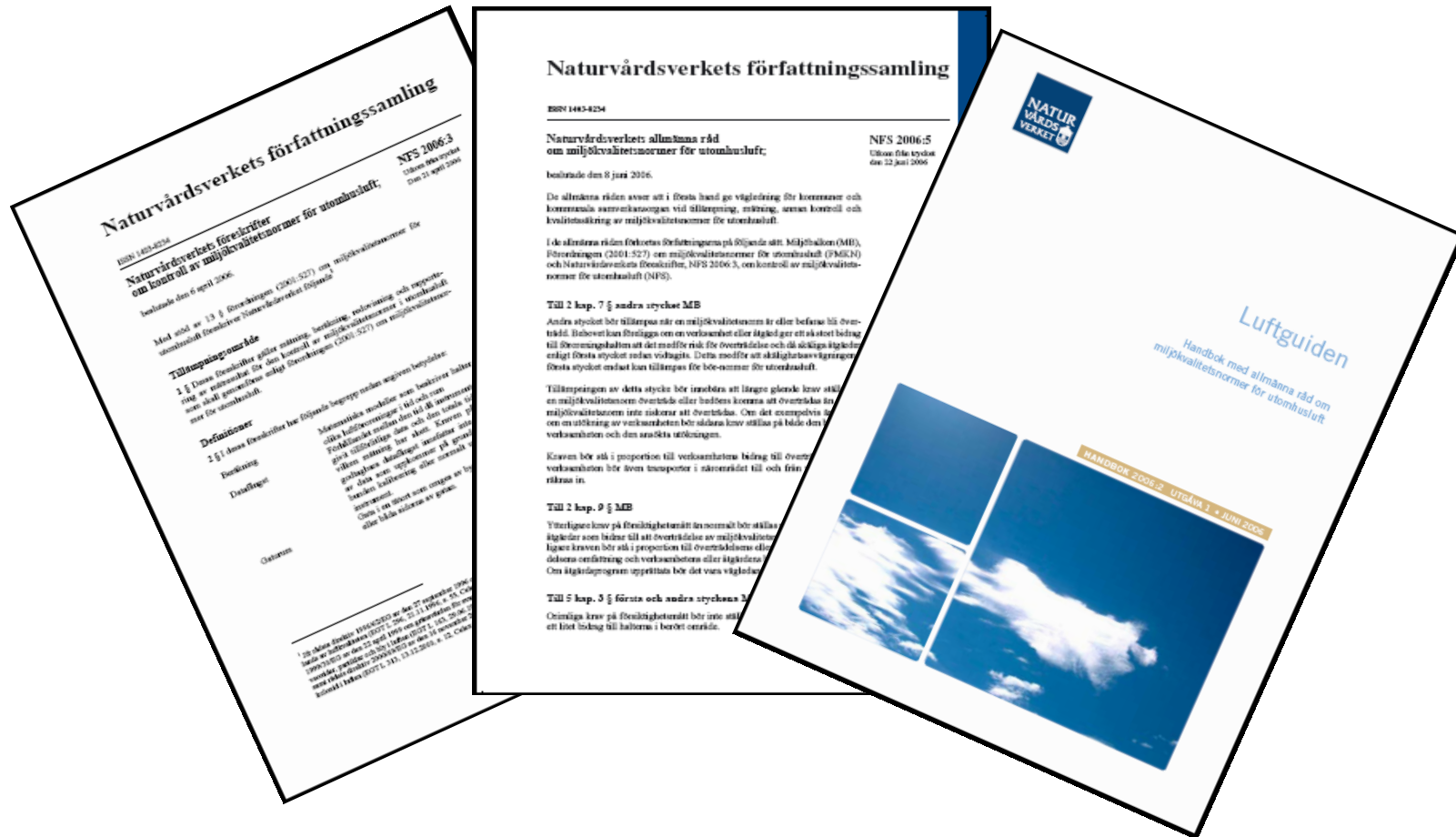
MIKSA

- Länsstyrelserna samordnar kontrollen av luftkvaliteten
- Regionala luftövervakningsprogram, tas fram i samråd med kommunerna
- Kommunerna kontrollerar i enlighet med det regionala luftövervakningsprogrammet
- Luftvårdsförbund

Övrigt

- NV föreslås ansvara för kontroll i regional bakgrund av NO_x och SO₂ (5 och 7 §§, idag kommunerna)
- Höjda utvärderingströsklar för PM₁₀ (70/50 % ist f 60/40 %)

Föreskrifter, allmänna råd och handbok 2006



Viktigt innehåll i föreskrifter, allmänna råd och handboken

- Mätning i gaturum i första hand
 - Kontinuerliga mätningar
 - Rapportering av mätdata
 - Möjlighet att samverka
- } Annars svårt att bedöma behov av åtgärdsprogram

Hur ska mätningarna gå till?

Val av provtagningsplats

- där människor vistas
- där halterna förmodas vara höga
- representativ för ett större område
- representativ för liknande platser
- i samverkansområden bör lokalisering ske till de platser/kommuner som har sämst luft

Placering av provtagningsutrustning

- gaturum (i första hand)
- urban bakgrund (minst en vid krav på fler än en mätplats, majoriteten dock i gaturum)

Kontinuerliga mätningar*

- Oavbrutna mätningar året runt på samma provtagningspunkt (gäller ej bensen, As, Cd, Ni och B(a)P)
- Rekommenderad metod ska användas (se Luftguiden)

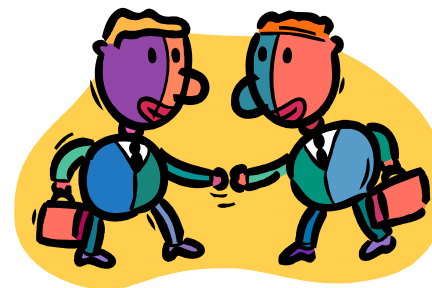
* Vid krav på kontinuerliga mätningar

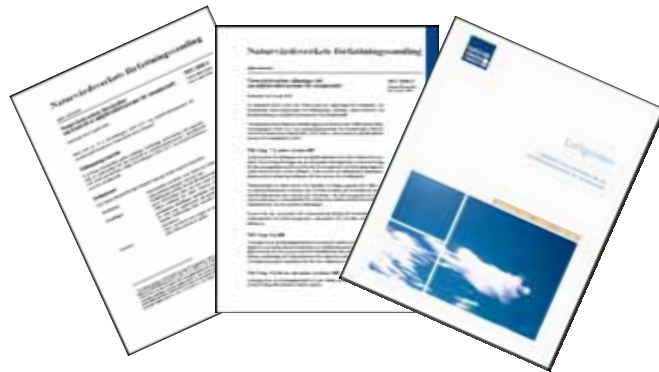
Rapportering av mätdata

- Alla kvalitetskontrollerade mätdata ska rapporteras!
- Rapportering till Naturvårdsverket *via* Datavärden
 - www.naturvardsverket.se/sv/Lagar-och-andra-styrmedel/Miljokvalitetsnormer/Miljokvalitetsnormer---nuvarande/Miljokvalitetsnormer-for-utomhusluft/Tillampning-och-kontroll/
 - www.ivl.se/miljo/db/ivl_tatort_registersida.htm
- Årligen, senast 31 mars

Möjlighet att samverka

- Billigare kontroll för varje kommun genom krav på färre antal mätningar
- Större möjligheter att satsa på heltäckande beräkningar (krav)
- Samlad kompetens





Naturvårdsverket

NFS, AR, HB
Tillämpning, kontroll,
rapportering, åtgärdsprogram
www.naturvardsverket.se

Referenslaboratoriet för tätortsluft

Mätmetoder och mätstrategi
www.itm.su.se/reflab



Datavärden för luft

Rapportering
Nationellt, EU
www.ivl.se/miljo/projekt/dvst/